

Dom Horodniczego na Zamku Dolnym w Wilnie. Co się kryło za uproszczoną fasadą?

The House of Horodniczy in the Lower Castle in Vilnius. What was behind the simplistic façade?

DOI: <https://doi.org/10.21697/an.13459>

BIRUTĖ RŪTA VITKAUSKIENĖ
LIETUVOS NACIONALINIS MUZIEJUS /
VILNIAUS DAILĖS AKADEMIJA
ORCID: 0009-0000-5101-3862

WSTĘP

Na obszarze horodnictwa wileńskiego wyróżnia się jeden budynek – Dom Horodniczego, który pośród zabudowy na terenie zamku¹ zachował najwięcej murów z XVI–XVII w. Budynek, ściśle związany z Górą Zamkową, w latach 50. ubiegłego wieku został przekazany do użytku nowo powstałej instytucji

¹ Zamek wielkoksiążęcy w Wilnie składa się z dwóch części: górnej i dolnej. W okresie nowożytnym Zamek Górny usytuowany na Górze Giedymina (inaczej Zamkowej) pełnił funkcje militarne i mieszkalne, a Zamek Dolny mieszkalno-reprezentacyjne i to tam znajdowała się właściwa rezydencja – Pałac Wielkoksiążęcy. Zamek Górny do dziś przetrwał w formie ruin, zachowała się m.in. baszta zachodnia, zw. Basztą Giedymina, a pałac na Zamku Dolnym władze carskie rozebrały w latach 1799–1801. Pałac Wielkoksiążęcy stanowiący część Zamku Dolnego został odbudowany w 2018 r.

– Istorijos ir etnografijos muziejus (Muzeum Historii i Etnografii), jak wówczas nazywano dzisiejsze Lietuvos nacionalinis muziejus (Muzeum Narodowe Litwy, dalej jako LNM). Umieszczono w nim biura dyrekcji muzeum oraz pracownie konserwatorskie i fotograficzne. W 2018 r. w związku z pozyskaniem środków finansowych na dostosowanie do celów ekspozycyjnych budynku, który ze względu na bardzo zły stan zachowania od kilku lat nie był już używany, rozpoczęto jego badania architektoniczne i archeologiczne (il. 1). W trakcie badań archeologicznych jesienią 2019 r. odkryto dotąd nieznanne podziemne wejście do, jak się okazało, zasypanej piwnicy domu. Jest to tzw. szyja, czyli murowany, niegdyś zasklepiony, wąski korytarz². W następnym roku zostały

² Raport z badań archeologicznych przy Domu Horodniczego: *Vilniaus pilių teritorijos su įtvirtinimais, pastatais ir jų liekanomis (1791), kiemo priešais Pilininko namą (24707, Arsenalo g. 1, Vilnius) 2019 metų detaliųju archeologinių tyrimų ataskaita*, t. 1–4, prace przeprowadzone przez VŠĮ „Kultūros paveldo išsaugojimo



1. Fasada Domu Horodniczego na obszarze Zamku Dolnego w Wilnie przed rozpoczęciem badań archeologicznych w 2018 r. Fot. B.R. Vitkauskienė

odnalezione jeszcze trzy podobne wejścia do kolejnych trzech piwnic, ale ich szyje były całkowicie zniszczone. Jesienią 2021 r. zaczęto odkopywać dotychczas nieznaną piwnicę, pierwszą od północy (P-1), a latem 2022 r. wykopaliska w tej części Domu Horodniczego zostały zakończone. Jak wynika z pomiarów budynku z 1958 r.³ (il. 2–3) oraz

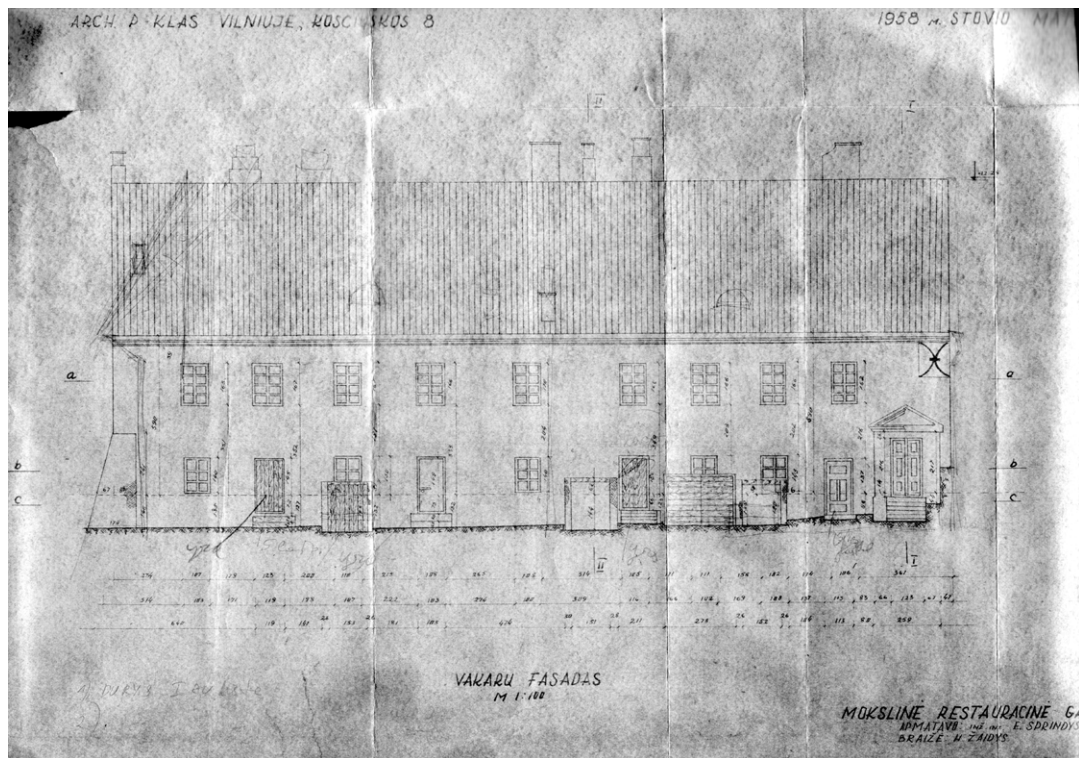
zdjęć jego fasady wykonanych podczas badań archeologicznych fundamentów kościoła pw. św. Anny i św. Barbary⁴ (il. 4 a–b), badacze nie znali pierwotnego kształtu tych wejść. Odkrycie zasypanej szyi i piwnicy całkowicie zmieniło pogląd na architekturę Domu Horodniczego, podniosło jego wartość i skorygowało kierunek konserwacji w stronę większej dbałości o zachowanie oryginalnych części.

pajėgos” pod kierunkiem Algirdasa Kalinauskasa, Vilnius 2021, mpis, LNM. W tym kontekście warto przywołać kontrakt murarza wileńskiego Jerzego Wolotki z mieszczaninem Stanisławem Wiszegurskim: „до пивниці шию склепит, балки нижеи спустит, комин змуровать” (1560–1562). Za tę pracę zobowiązał się zapłacić 3 kopy gr (Metryka Litewska 262, 147v). R. Ragauskienė, *Vilnius „Aukso amžius”*. *Miesto gyventojai ir svečiai XVI a. 6–7-ajame deš. (Vilniaus vietininko teismo knygų duomenimis)*, Vilnius 2021, s. 124.

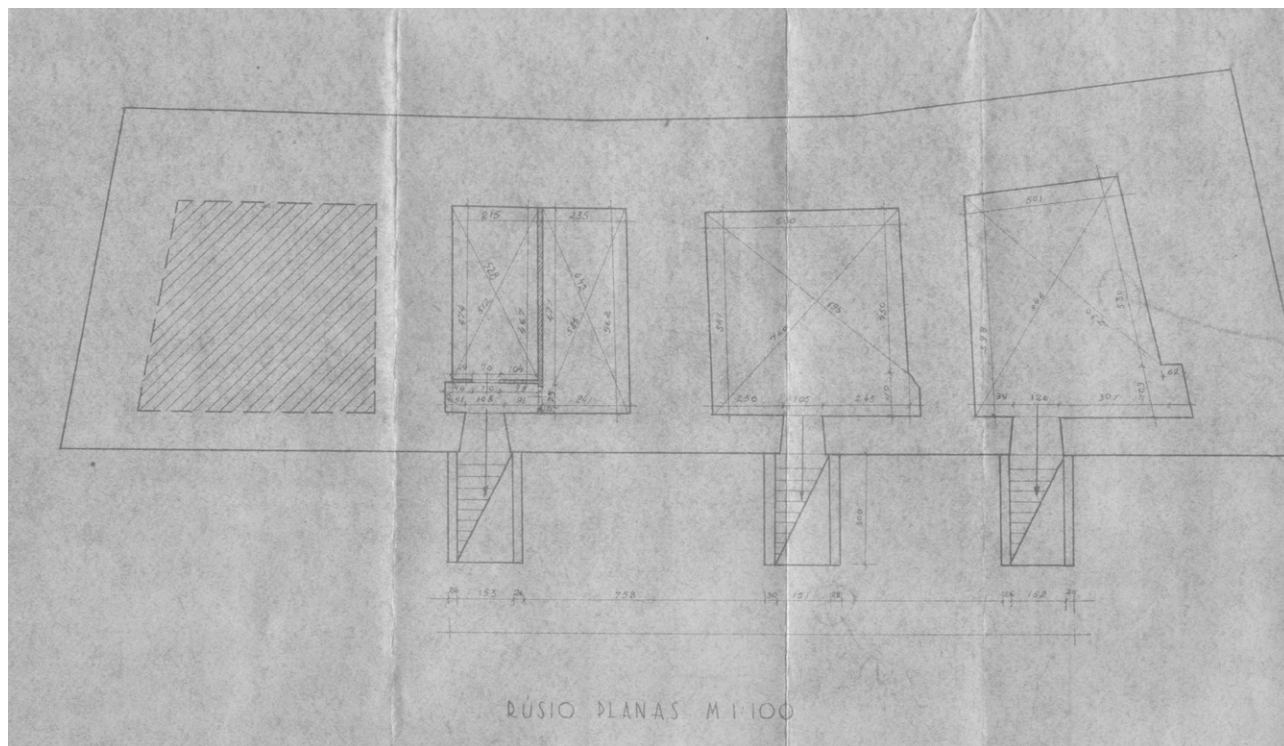
³ Vilniaus Regioninis Valstybės Archyvas (dalej jako VRVA) f. MRGD (Mokslinė gamybinė restauracinė

dirbtuvė) 110-3 (*Šiaurinėje Gedimino kalno papėdės dalyje pastatų rekonstrukcijos ir pritaikymo Istorijos-etnografijos muziejui*. 1958 m. stovio apmatavimai).

⁴ Lietuvos istorijos instituto rankraštynas (dalej jako LIIR) f. 1–105 (*Vilniaus Žemutinės pilies teritorijos, Pilies kalno šiaurinės papėdės (Šv. Onos ir Šv. Barbaros bažnyčios), 1959 m. archeologinių tyrimų (vad. Adolfas Tautavičius) eiga ir rezultatai, apibendrinti ir pateikti archeologinių tyrimų ataskaitoje*).



2. Analiza stanu fasady Domu Horodniczego, rys. H. Žaidys, 1958 r. VRVA f. MRGD 110-3. Fot. VRVA



3. Plan piwnic Domu Horodniczego z trzema wejściami wykonany wraz z pomiarami budynku, rys. E. Sprindys, 1958 r. VRVA f. MRGD 110-3. Fot. VRVA



a.



b.

4. a-b. Widok od wschodu i od północy na fasadę Domu Horodniczego. Widoczne trzy wysokie przybudówki z wejściami do piwnic, wzniesione na miejscu zniszczonych podziemnych sztyj. Fot. z badań archeologicznych prowadzonych przez A. Tautavičiusa, 1959–1960 r., LIIR f. 1–105. Fot. LIIR

HORODNICTWO WILEŃSKIE

Kluczowymi publikacjami na temat horodnictwa wileńskiego i urzędu horodniczego są: artykuł Euzebiusza Łopacińskiego⁵, studium Stasysa Samalavičiusa⁶ oraz poszukiwania archiwalne Raimondy Ragauskienė⁷. O życiu w jurydyce horodnictwa pisał historyk Dominykas Burba⁸. Do nowszych opracowań należy monografia historyka Kamila Frejlicha⁹. W rozdziale poświęconym Domowi Horodniczego autor przywołał jedną publikację z prasy internetowej dziennikarza Ramūnasa Jakubauskasa o nowych odkryciach archeologów w 2020 r. W żadnej z wymienionych publikacji nie zajęto się jednak analizą architektury Domu

Horodniczego, który – zauważmy – nie był dostępny badaczom. Kamil Frejlich mylnie i pochopnie zakładał, że stan budynku w XVII i XVIII w. nie różnił się zasadniczo od sytuacji wcześniejszej¹⁰.

W 1995 r. Sigita Gasparavičienė przeprowadziła pierwsze kwerendy źródeł archiwalnych bezpośrednio dotyczących Domu Horodniczego¹¹. Przetłumaczyła z języka polskiego na litewski *Inwentarz horodnictwa wileńskiego* z 1738 r., nie zamieszczając tekstu oryginału i sygnatury (którą podał Stasys Samalavičius w rękopisie z 1988), przedstawiła też w większej części błędne dane o wyglądzie budynku. W 2006 r. w zbiorze źródeł do dziejów Zamku Dolnego raz jeszcze zostało opublikowane tłumaczenie na litewski tegoż inwentarza, ponownie niezbyt dobre i bez komentarzy¹². Tekst opisu domu został w całości opublikowany przez Kamila Frejlicha¹³.

Obowiązki horodniczego były dość poważne. Obszerna jurydyka horodnictwa wileńskiego obejmowała place miejskie i grunty zasiedlone poza miastem, wioski, dworki i folwarki. Według opartych na rewizji parcel z 1790 r. ustaleń Dominyka Burby możemy rekonstruować część jurydyki horodnictwa obejmującą Zamek Dolny, Szejkiszki i Puzskarnię razem z posesjami o numerach: 161, 264, 457, 467, 504–508, 649–650 i 753, przy ul. Tatarskiej nr 831, 836, 839, 841, dalej nadbrzeżne, wzdłuż Wilii nr 499–502, 654–655, 775 i 778, posesje zamkowe nr 113, 460–494 i 651 oraz na Zawilii nr 1119¹⁴. Ponadto do horodnictwa należały place na Zarzeczcu, Antokolu i w Rakanciszkach, a także

5 E. Łopaciński, *Horodnictwo wileńskie w latach 1470–1794*, „Wilno”, t. 1, 1939, nr 2, s. 73–88. Autor przedstawił wzmianki o Mikołaju (czynny 1470–1480), którego uznał za pierwszego horodniczego wileńskiego. Powołując się na dokument z archiwum katedry wileńskiej o dochodach z horodnictwa przekazanych po pożarze dla tej świątyni, Łopaciński wysunął tezę, że urząd mógł istnieć już w 1399 r. Tamże, s. 73.

6 S. Samalavičius, *Gedimino aikštė Vilniuje. Istoriniai tyrimai*, Vilnius 1988, t. 1–3 (mpis tekstu i dwa tomy ilustracji, VAA f. 1019, ap. 11, b. 6095–6098). Autor po raz pierwszy omówił każdy budynek Zamku Dolnego w Wilnie. S. Samalavičius, *Kunigaikščių rūmų ir pilių priežiūra XVI–XVIII a.*, „Vilniaus Žemutinės pilies rūmai 1994–1995 metų tyrimai”, t. 2, 1999, s. 12–52. Opierając się na źródłach archiwalnych, autor przedstawił urzędników i obsługę Zamku Dolnego z XVI–XVIII w.

7 R. Ragauskienė, *Su Lietuvos Didžiosios Kunigaikštystės valdovų rūmų statybomis ir pastatų priežiūra susijusios pareigybės (pilininkai, statybų prižiūrėtojai, ūkvedžiai, vartininkai, rotmistrai ir kiti)*, w: *Vilniaus Žemutinės pilies XIV a. – XIX a. pradžioje. 2002–2004 m. istorinių šaltinių paieškos*, sud. R. Ragauskienė, Vilnius 2006, s. 180–193. Raimonda Ragauskienė wskazała na nowe źródła o najdawniejszych horodniczych Wilna. W jej badaniach pojawia się Jan Podbipienta (Podbipięta), wymieniony w 1452 r.

8 D. Burba, *Nuskaltimai ir baismės Vilniaus pilininko jurisdikcijoje XVIII amžiaus antrojoje pusėje*, „Lietuvos pilys”, t. 3, 2008, s. 49–65.

9 K. Frejlich, *Pod przysądem horodnictwa wileńskiego*, Toruń 2022, s. 131–133. Autor w oparciu o publikowane wyniki Kitkauskasa i Ragauskienė uważa, że funkcjonowanie kancelarii horodniczego jest poświadczane od 1510 r., a horodniczowie już w czasach Kolendy Chwiedorowicza (1549–1554) mogli dysponować istniejącym do dziś domem.

10 Tamże, s. 133.

11 S. Gasparavičienė, *Nacionalinio muziejaus administracinis korpusas, Arsenalo g. 1. Istorinių tyrimų atskaita*, Vilnius [po 1990], mpis. Poszukiwania przeprowadzono na zamówienie Paminklų restauravimo institutas (dalej jako PKI) f. 5-7168.

12 1738 m. *Vilniaus pilininkystės inventorius (ištrauka)*, w: *Vilniaus Žemutinės pilies...*, dz. cyt., s. 295–296.

13 K. Frejlich, dz. cyt., s. 132.

14 D. Burba, dz. cyt., s. 49–50, mapa.

leżące na przeciwległym brzegu Wili, obejmując duże obszary wraz z cmentarzem żydowskim (Śnipiszki). Horodnictwo było jedną z największych jurydyk w Wilnie¹⁵.

Dochody od jurydyczan zapełniały kasę horodnictwa. Horodniczy nadzorował stan budynków zamkowych, pilnował więźniów, opiekował się służbami zamkowymi, młynami, wynajmował place i dbał o ich rozgraniczenie. Zajmował się też sprawami sądowymi jurydyczan, a z dokumentów z XVIII w. wynika, że podlegał mu derewniczy wileński. Urząd horodniczego wspierał pisarz i wójt oraz inne służby. Jego społeczna pozycja była dość wysoka, bowiem horodniczy był mianowany przez króla. Horodniczowie wileńscy jednocześnie nosili tytuł i mieli obowiązki budowniczych zamku wileńskiego¹⁶. Horodniczy potrzebował więc siedziby, gdzie mógłby pomieścić kancelarię urzędu i archiwum. Jednak mimo wielu informacji o horodniczych, ich zamożności i obowiązkach brakuje wiedzy na temat budynku, w którym urzędowali.

IKONOGRAFIA

Dom Horodniczego przysunięty do północno-zachodniego stoku Góry Zamkowej został ukazany na planie Wilna Johanna Georga Maximiliana von Fürstenhoffa z 1737 r. (il. 8) jako wzniesiony na rzucie prostokąta (il. 8, nr 2) i połączony z długim budynkiem, obecnie nieistniejącym (il. 8, nr 3), odgradzającym dziedziniec administracji horodnictwa od drogi biegnącej do Bramy Zamkowej¹⁷. Na rysunkach Franciszka Smuglewicza z lat 80. XVIII w. przedstawiających

obszar Zamku Dolnego i Górnego od strony północnej i zachodniej Dom Horodniczego jest niewidoczny, można tylko spostrzec jego wysoki dach.

Od 1794 r. plany Wilna sporządzane były przez wojennych topografów rosyjskich. Pierwszy z tych planów (z 1794 r.), autorstwa kwatermistrza armii rosyjskiej kapitana Fiodora Chomentowskiego, niegdyś był przechowywany w pruskich zbiorach kartograficznych, obecnie znany jest jedynie z fotografii¹⁸. Kolejne plany – z 1797 oraz 1798 r., zostały zdjęte także przez Chomentowskiego i są przechowywane w zbiorach Rosyjskiego Państwowego Archiwum Wojskowego w Moskwie¹⁹. Ostatni interesujący nas plan pochodzi z roku 1799 i wykonany został przez gubernialnego mierniczego wileńskiego Michała Markowicza²⁰. Niestety, na wspomnianych planach nie odnajdujemy niczego nowego poza tym, że długi budynek stojący przy drodze, naprzeciwko Domu Horodniczego, był już wówczas zburzony.

Dalsza ikonografia Domu Horodniczego pochodzi z lat, gdy przy Górze Zamkowej umieszczono oddział tzw. okręgowego arsenału²¹. Wileński oddział powstał w latach 1796–1799 i podlegał Okręgowemu Arsenałowi w Inflantach (Лифляндский артиллерийский округ) z centrum w Rydze. Pierwsze znane rysunki budynków

18 Zob. zdjęcie i opis planu w *Vilniaus miesto planai*, sud. B.R. Vitkauskienė, Vilnius 2016, s. 54–55, il. 13.

19 Российский государственный военно-исторический архив (dalej jako RGWIA) f. 846, ар. 16, b. 21528, cz. 6, (Литовской Губерній Губернскій Городъ Вильна), к. 3; RGWIA f. 846, ар. 16, лг 21813 (Планъ Города Вильны съ Предмѣстями и лежащимъ около онаго Местоположеніемъ. Снятъ и сочинень 1798 года). Obie opublikowane w: *Vilniaus miesto planai...*, dz. cyt., s. 56–63, il. 14–15.

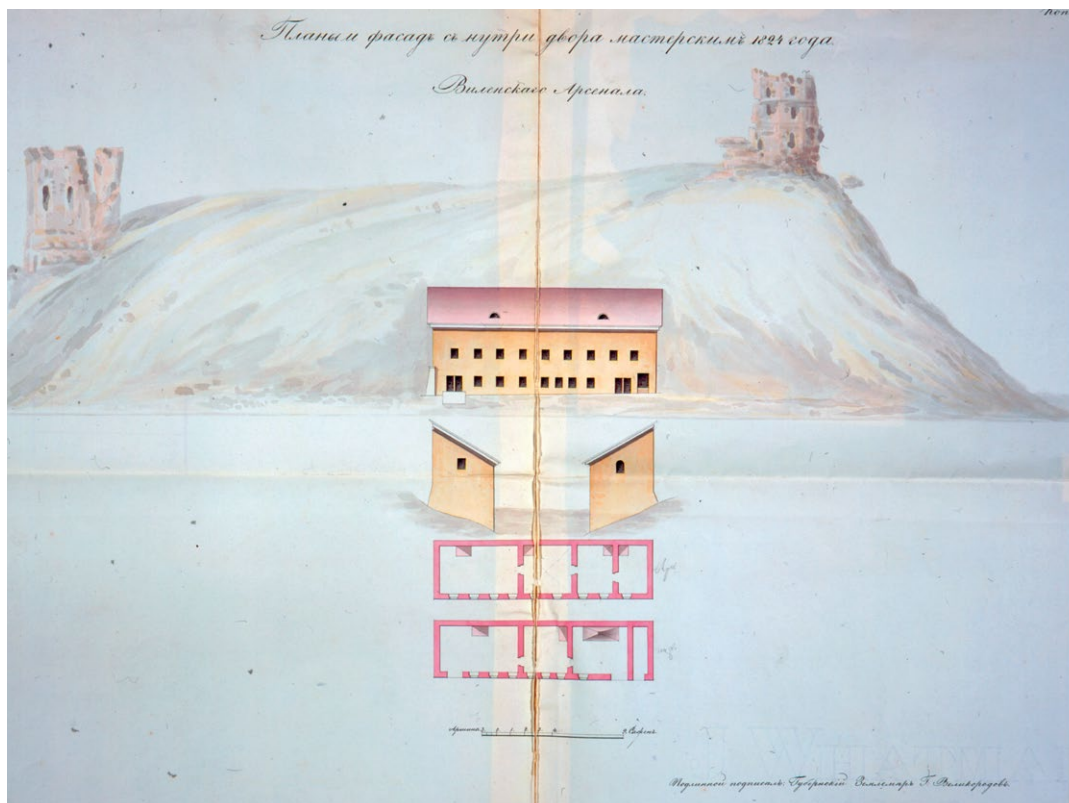
20 RGWIA f. 846, ар. 16, b. 21815 (Планъ Города Вильны съ предмѣстями и близъ лежащею вокругъ онаго ситуациею). Opublikowany w: *Vilniaus miesto planai...*, dz. cyt., s. 66–69, il. 17.

21 Окружные арсеналы zostały wprowadzone w Rosji w 2. poł. XVIII w. Przy ich pomocy prowadzono ekspansję na anektowane terytoria.

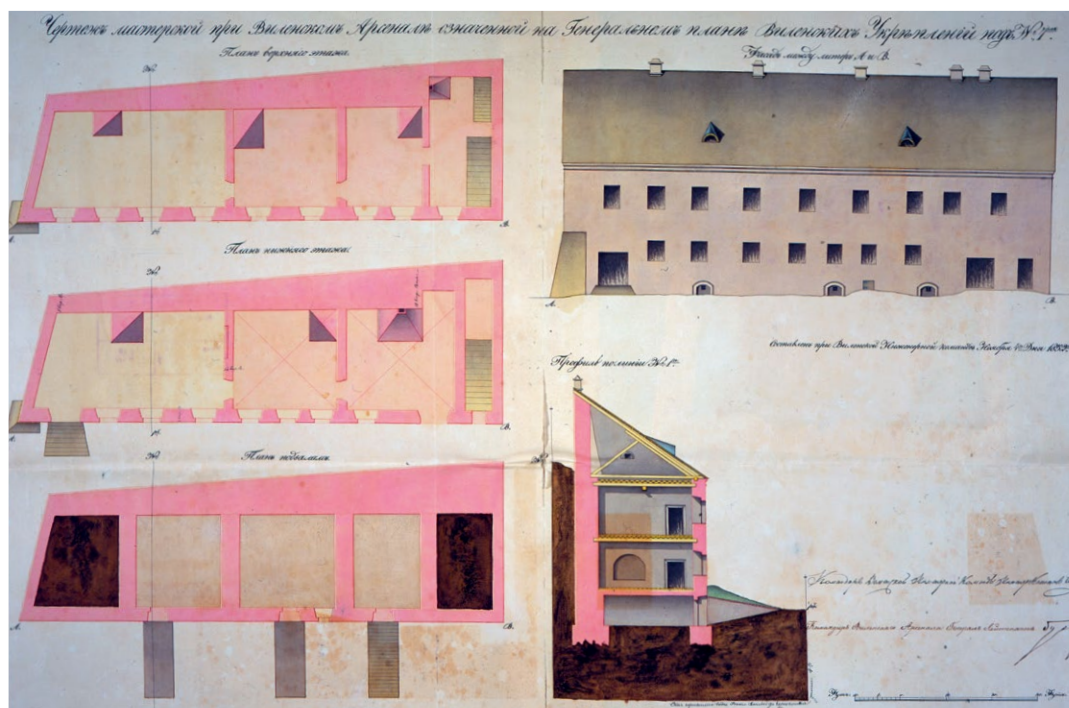
15 K. Frejlich, dz. cyt., s. 127 – tu nowa mapa obszarów jurydyki horodnictwa w XVII w.

16 Zakres obowiązków horodniczych omawiają A. Ragauskas, R. Ragauskienė, *Vilniaus Žemutinės pilies biografinis žodynas*, Vilnius [w druku].

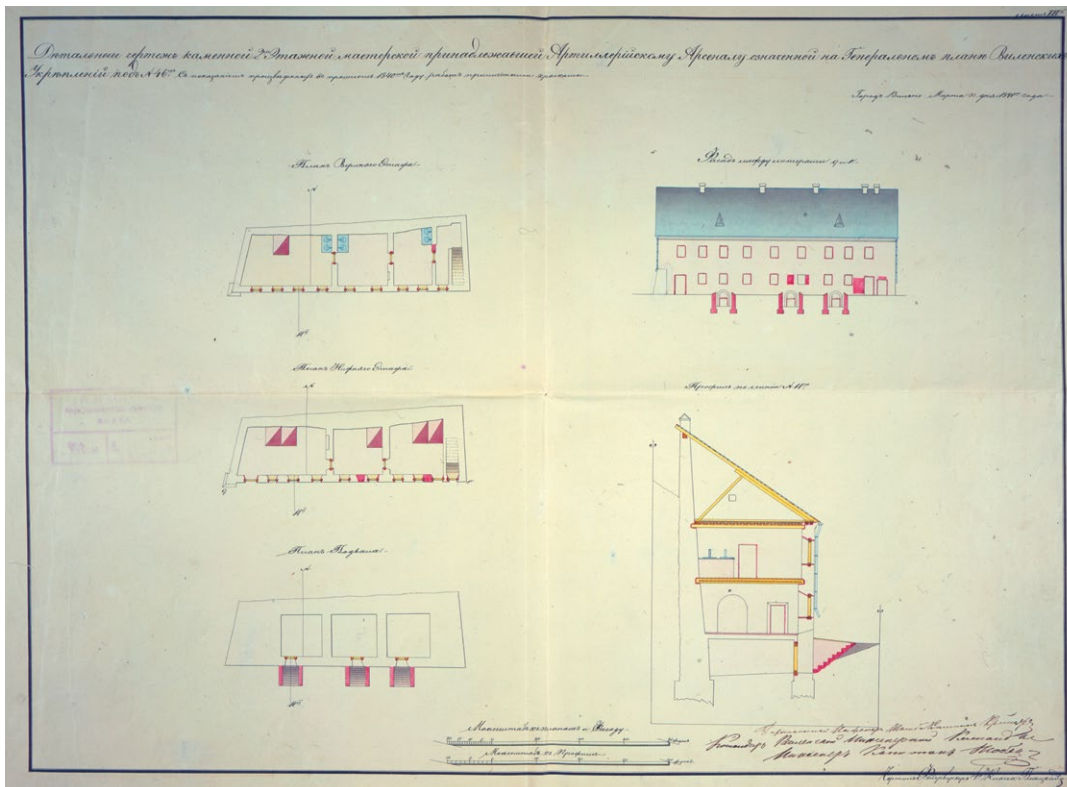
17 O strukturze tej części Zamku Dolnego zob. dalej przy analizie inwentarza horodnictwa z 1738 r. Plan Fürstenhoffa znajduje się w Preußische Staatsbibliothek zu Berlin, Zbiory Kartograficzne X 50203.



5. Grigorij Welikorodow, budynek pracowni artylerii pod Górą Zamkową, 1824 r. RGWIA f. 349, op. 8, nr 256. Fot. RGWIA



6. Fasada, przekrój i plany pięter oraz piwnic Domu Horodniczego, przebudowanego na warsztat oddziału okręgu artylerii, 1832 r. RGWIA f. 349, op. 8, nr 282. Fot. RGWIA



7. Fasada, przekrój i plany pięter oraz piwnic Domu Horodniczego przebudowanego na siedzibę dla żandarmów, 1841 r. RGWIA f. 349, op. 8, nr 503. Fot. RGWIA

zajętych przez arsenał, w tym Domu Horodniczego, zostały wykonane przez wileńskiego gubernialnego mierniczego Grigorija Welikorodowa w 1824 r. Plansza z przedstawieniem Domu Horodniczego zajętego pod pracownię artylerii zawiera rysunek fasady budynku w stanie podobnym do dzisiejszego (il. 5). Jest to budowla piętrowa, przyparta ściśle do Góry Zamkowej, o bardzo prostej bryle, bez żadnego detalu architektonicznego, mająca trzy wejścia na parterze i nakryta dachem pulpitowym. Z lewej strony na skraju widoczna jest przypora. Plan piwnic nie został przez Welikorodowa pokazany.

Adaptowanie zajętych budynków do celów wojskowych odbywało się w Rosji z reguły poprzez przebudowę, kiedy to mocno uproszczano ich kształt. Administracja wojskowa pracowała w trybie oszczędzania, starano się wykładać jak najmniej środków z budżetu, jak najbardziej wykorzystując lokalne zasoby. Dom Horodniczego w wileńskim oddziale artyleryjskim w 1799 r. został opisany następująco:

„ветхой каменной жилой о двухъ этажахъ домъ въ коемъ исправляются разные парка(новъ?) и понтонной команды работы”²². Miał on zatem funkcje mieszane – mieszkalne i warsztatu. Za czasów Welikorodowa w 1824 r. przeznaczenie budynku określono krótko: „Мастерскія” (warsztat). Na projekcie przyszłej wileńskiej twierdzy czy też cytadeli z 1831 r. opisano go jako „мастерская в два этажа с погребами” (warsztat piętrowy z piwnicami)²³. Jedynie na rysunku z roku 1832 (il. 6) widzimy, że budynek mógł mieć pięć piwnic (sic!), ale używane były tylko trzy, te same zresztą zostały w użytku do dziś. Dotąd nie jest jasne, co się dzieje w prawej części budynku, pod schodami.

Podobne inwentaryzacyjne rysunki rosyjscy inżynierowie wykonywali co roku,

22 Takie określenie spotykamy na planie zajętych przez oddział okręgu artylerii budynków z 1799 r. RGWIA f. 846, ap. 16, b. 241 ([Планъ] въ Вильне Артиллерійскимъ Строеніямъ...)

23 Projekt twierdzy zatwierdzony w lipcu 1831 r.: RGWIA f. 846, ap. 16, b. 21818.



8. Fragm. planu Wilna Johanna Georga Maximiliana Fürstenhoffa, 1737 r.

Fot. Preußische Staatsbibliothek zu Berlin, Zbiory Kartograficzne X 50203, oprac. B.R. Vitkauskienė. Budynki, zaznaczone wg tekstu inwentarza z r. 1738: wejście na zamek – Brama Cekhauzowa, 1. Brama sklepista, „nad którą dach stary”, 2. „Kamienica o dwóch piętrach pod samą Górą Zamku Starego” – Dom Horodniczego, 3. Stajnie dwie drewniane, 4. „Wschody opadłe na krużganek”, 5 i 5a. Krużganek w koło nad murem, 6. *Domus Radziwillonis* – pałac Radziwiłłów, 7. Galeria – łącznik pomiędzy pałacem Radziwiłłów i oficyną, 8. Oficyna pałacu Radziwiłłów, 9. „Jedne przejście arkuszem przez ulicę dane do murów teraz pustych na drugiej stronie ulicy stojących ku fossie i rzece Wilii”, 10. „Mury teraz puste na drugiej stronie ulicy stojące ku fossie i rzece Wilii” (*Domus nova* Zygmunta Augusta)

▲ wysyłając je do biura centralnego w Rydze lub w Dyneburgu. Z tego olbrzymiego materiału zachowała się tylko część. Rysunek z 1832 r. odzwierciedla ważne elementy architektury Domu Horodniczego: bardzo gruby mur oporowy od strony Góry Zamkowej, ołówkiem zaznaczono jego grubość – na dole 12 cegieł, a na górze 5, na parterze dwie sklepienie izby, z lewą boczną wielką i niezasklepioną. Przekrój zrobiono przez

szyję prowadzącą do pierwszej używanej piwnicy z lewej strony (P-2). Wyraźnie widać schody na dół, przykryte ochronną blachą. Jednak sklepienie piwnicy nie zostało pokazane. Z prawej strony Domu Horodniczego boczne schody prowadziły aż na poddasze i były nakryte wysokim jednospadowym dachem. Na fasadzie skrupulatnie zaznaczono trzy półokrągłe okienka wentylacyjne do piwnic (P-2, P-3, P-4).

W 1839 r. w związku ze spiskiem Szymona Konarskiego funkcje budynku ponownie zmieniono. Umieszczono w nim oddział żandarmerii, a remontując pomieszczenia na piętrze, zmieniono wykroje okien, postawiono nowe piece dla ogrzewania i gotowania. Najpewniej to wówczas całkowicie zmieniono układ izb mieszkalnych na piętrze. Na rysunku z 1841 r. zarejestrowano stan po przeprowadzonej przebudowie (il. 7). Na parterze zaznaczono kuchnię z dużymi piecami, na piętrze również istniały metalowe kuchenki (widoczne na przekroju) i piec do ogrzewania. Rysunek dostarcza ponadto nowych informacji o szyjach do trzech piwnic: nadal pozostają one zmniejszone i niezasklepione, jednak wymurowano nowe ścianki boczne i schody na dół,

wstawiono też drzwi. Tym razem budynek został nakryty dachem blaszanym, po bokach zrobiono rynny spustowe.

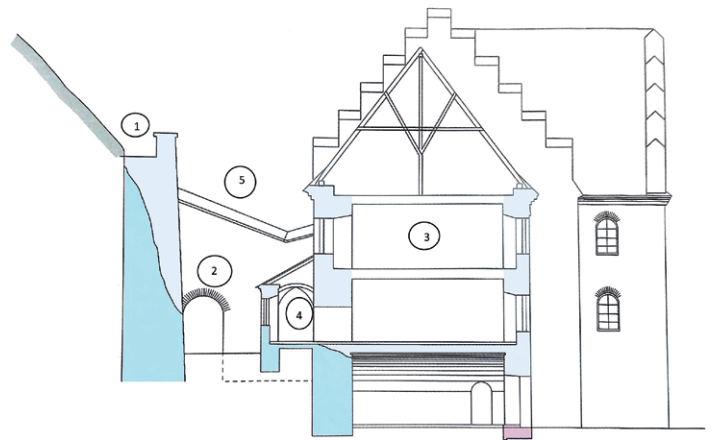
Siedziba żandarmerii w Domu Horodniczego mieściła się niezbyt długo. W latach 1841–1842 przeprowadzono jeszcze jedną reformę, tworząc oddział Okręgu Artylerii i Fortyfikacji w Wilnie, i budynek został przystosowany na kuchnię. Adaptacja została zapewne spowodowana tym, że dużo miejsca w innych budynkach oddziału przeznaczono na areszty, karcery, hauptwachty i sąd wojenny, w związku z czym wzrosły potrzeby wyżywienia zwiększonej obsługi. Na planie fortyfikacji z 1842 r. Dom Horodniczego określono jako „каменная солдатская кухня и пекарня” (murowana żołnierska kuchnia i piekarnia)²⁴.

24 RGWIA f. 349, ap. 8, b. 526 (Генеральный планъ Виленскихъ укреплений съ местностью, съ показаніемъ проекта къ усиленію ихъ и исправленію, 1842).



10. Restaurowany fragm. galerii przy ścianie oporowej za pałacem Radziwiłłów.

Fot. B.R. Vitkauskienė, 2018 r.



9. Przekrój schematyczny zabudowy przy ścianie oporowej góry za pałacem Radziwiłłów: 1. Ściana oporowa, 2. Przejście do Pałacu Wielkksiążęcego, 3. Pałac Radziwiłłów (*Domus Radziwillonis*), 4. Drugie przejście do Pałacu Wielkksiążęcego, które mogło być piętrowe, 5. Hipotetyczny arkbutan pomiędzy ścianą oporową i pałacem Radziwiłłów. Rys. P. Berezowski



10a. Początek częściowo rekonstruowanej galerii przy ścianie oporowej, wzniesionej przez Jana Hozjusza za pałacem Radziwiłłów i służącej za łącznik z Pałacem Wielkksiążęcym. Na styku z Domem Horodniczego pod kątem prostym odchodziła dwukondygnacyjna galeria – łącznik z *Domus nova* – pałacem Zygmunta Augusta (ob. Nowy Arsenał). Fot. B.R. Vitkauskienė, 2018 r.

W 1878 r. cytadela została zniesiona, jednak rosyjski wydział inżynierii wojskowej istniał obok Góry Zamkowej do I wojny światowej. Poza drobnymi pracami remontowymi Dom Horodniczego pozostał w stanie z pierwszej połowy XIX w., będąc pod jurysdykcją władz wojskowych aż do 1948 r., kiedy Rada Ministrów Radzieckiej Litwy podjęła decyzję o usunięciu wojska z obszaru zamku.

W latach 60. ubiegłego wieku budynki Zamku Dolnego zostały wyremontowane na cele muzealne, teren przed Domem Horodniczego podniesiono, przybudówki nad trzema wejściami do piwnic (il. 4 a–b), o których nie wiemy kiedy powstały, usunięto zostawiając tylko schody na dół, których stopnie tak jak i wcześniej dla ochrony nakryto blachami (il. 1). Taki stan rzeczy przetrwał ok. 60 lat. Pomiar z 1973 r. z archiwum Lietuvos nacionalinis muziejus opublikował w książce o historii i architekturze zamku wileńskiego Napoleonas Kitkauskas²⁵.

ŹRÓDŁA ARCHIWALNE DOTYCZĄCE DOMU HORODNICZEGO

Źródła z XVI w., które były badane przez autorkę niniejszego artykułu w latach 2002–2004²⁶, są niestety fragmentaryczne. Z nie w pełni zachowanych rachunków królewskich z lat 1543–1548 przechowywanych w Archiwum Głównym Akt Dawnych w Warszawie, szczególnie ciekawe są zapisy dotyczące przede wszystkim budowy tzw. *Domus nova*, czyli nowej rezydencji Zygmunta Augusta w Wilnie (il. 8, nr 10). Młody władca pełnił już wówczas samodzielnie obowiązki

wielkiego księcia litewskiego²⁷. Zorganizował swój dwór oraz inicjował prace budowlane na obszarze Zamku Dolnego, które sam finansował. Rozpoczął też prestiżowe zakupy – również arrasów, które mogły być przewidziane do jego wileńskiej rezydencji, po kilku wiekach przekształconej w Nowy Arsenał²⁸.

Obecny układ budynków stanowiących obwód Góry Zamkowej z zachodu i północy wskazuje, że nie mogły one powstać bez wzniesienia muru oporowego trzymającego jej bardzo strome stoki. W *Percepta i Exposita* sporządzanych przez podskarbiego koronnego Jana Lutomirskiego od 14 grudnia 1544 r. do 15 listopada 1546 r. znajdują się drobne wzmianki dotyczące prac przy olbrzymim murze oporowym (dł. 112 m, grub. przy fundamentach 3,4 m, a w górnej części 2,4 m), który najprawdopodobniej zaczęto wznosić wcześniej, jeszcze za Zygmunta Starego. W rachunkach są wymienione wydatki na kłody dębowe i deski szalunkowe oraz duże głazy, które służyły umocnieniu muru. Prace przy jego fundamentach trwały dziewięć miesięcy (23 XII 1545 – 24 IX 1546), a sam mur stawiano w dwóch etapach: od 19 marca do 10 listopada 1545 r. i następnie do 21 sierpnia 1546 r.²⁹

27 Szerzej o tym budynku zob. też, Nauji Žygimanto Augusto rūmai Vilniaus Žemutinėje pilyje ir jų koncepcijos paralelės, „Urbanistika ir architektūra”, t. 28, 2004, nr 3, s. 20–27; też, XVI–XVIII a. Lietuvos Didžiosios Kunigaikštystės valdovų rūmai..., dz. cyt., s. 72–110.

28 Na temat tych projektów i szerzej o źródłach zob. M.A. Janicki, *Imagines Biblijne, Alegoryczne, Historyczne i Heraldyczne zamawiane dla Zygmunta Augusta w świetle kilku zapisów rachunkowych z lat 1547–1548 (przyczynek do genezy królewskiej kolekcji arrasów)*, w: *Amicissima. Studia Magdalene Piwocka oblata*, Kraków 2010, s. 139–152.

29 Archiwum Główne Akt Dawnych Archiwum Skarbu Koronnego, dz. I Rachunki Królewskie (dalej jako AGAD ASK I RK), f. 120, k. 270v: „Exposita peccuniarum per Albertum Podolski in edificia murus in monte sub arce superioris facti et ex profundo loco parietis educti”. W całości księga rachunków (AGAD ASK I RK, f. 120) została wydana drukiem: *Lietuvos didžiojo kunigaikščio Žygimanto Augusto dvaro sąskaitos (1543–1548)*, 1 knyga: 1544 XI 15 – 1546 XI 15, sud. D. Antanavičius, paren. S. Narbutas, Vilnius 2009.

25 N. Kitkauskas, *Vilniaus pilys. Statyba ir architektūra*, Vilnius 1989, s. 164, il. 167. Autor przedstawił sprostowanie o murach Domu Horodniczego na podstawie własnej obserwacji.

26 Wyniki kwerendy zostały częściowo opublikowane w zakresie dotyczącym Pałacu Wielkksiążęcego na Zamku Dolnym: B.R. Vitkauskienė, XVI–XVIII a. Lietuvos Didžiosios Kunigaikštystės valdovų rūmai istoriniuose šaltiniuose, w: *Vilniaus žemutinė pilis...*, dz. cyt., s. 72–128.

W drugiej księdze rachunków odnajdujemy zapłatę dla ślusarza Mikołaja za 38 krat żelaznych wykonanych między 2 sierpnia 1545 r. a 16 marca 1546 r., aby zabezpieczyć „testudinem seu porticum subterraneum”³⁰ (il. 8, nr 5). Owa „podziemna galeria” to dwukondygnacyjna struktura o funkcjach łącznika, umożliwiającego wygodne poruszanie się pomiędzy budynkami Pałacu Wielkksiążęcego i tzw. *Domus Radziwillonis* (o którym niżej), szczególnie w celu zachowania pełnej prywatności, również podczas niepogody. Jednak wbrew określeniu w rachunkach galeria ta nie była zagłębiona w ziemi, a stanowiła częściowo przykryte przejście obok muru oporowego (il. 9–10).

Więcej informacji dostarczają wydatki na wzniesienie dalszego odcinka analogicznej do wspomnianej galerii (il. 8, nr 5a) za *Domus Radziwillonis* (il. 8, nr 7). Nie sposób zlokalizować, odkąd i jakie budowle posiadali Radziwiłłowie na terenie Zamku Dolnego, chociaż pierwsze próby odszukania ich własności prywatnej podejmował już Witold Kieszkowski³¹. Z rachunków skarbu królewskiego Zygmunta Augusta z lat 1544–1548 wynika, że Radziwiłłowie linii Birżańskiej nie posiadali siedziby odpowiadającej ich pozycji na dworze. Od 10 maja do 7 lipca 1544 r. trwała budowa

dworu podczaszego Mikołaja Radziwiłła „Rudego”, brata Barbary Radziwiłłówny („Curia domini Nicolai Radziwil castellandis”). Przy okazji tego przedsięwzięcia wydał Jan Ulrichowicz Hozjusz, który też poniósł inne drobne wydatki, a pilnujący tej budowy Kolenda Chwiedorowicz wyłożył 100 kop i 39 groszy litewskich³². Charakter zapisanych wydatków pokazuje, że przeprowadzano jakąś przebudowę: wymieniono belki, krokwie oraz glazurowane dachówki dla piętrowego „wielkiego domu” („domus magna”, w innym miejscu: „pro pavimento superiori domus maioris”), przeprowadzono remont pieca, zbudowano nowy drewniany dom przy bramie („Domuncula Denuo edificata denuo in curia dominus castellandis penes portam”)³³. Wszystko wskazuje na to, że dla młodego kasztelanica powstawała nowa zabudowa dworu tuż pod Pałacem Wielkksiążęcym, mimo że kilkaset metrów dalej przy ul. Mostowej leżała wielka siedziba jego ojca, kasztelana litewskiego Jerzego Radziwiłła (zm. 1541), której Radziwiłł „Rudy” był dziedzicem. Architektem przy tych robotach był mistrz Benedykt („Magister Murator Benedict”), któremu zapłacono 2 kopy groszy litewskich. Natomiast w zapisach wydatków skarbowych od 7 października 1544 do 13 listopada 1546 r. występuje inna nazwa siedziby Radziwiłłowskiej – *Domus Radziwillonis*, czyli już pałac³⁴. I tu, i w następnej księdze wydatków³⁵ odnotowano znacznie większe sumy wydane na pałac, np. w 1547 r. ponad 315 kop groszy litewskich. Dla kogo był przeznaczony ten

30 AGAD ASK I RK, f. 124b, k. 253v. Prawdopodobnie ten sam rzemieślnik, nazywany Miklasz Ślusarz, 19 V 1544 r. otrzymał zapłatę za 6 krat do budynku („dom drzewnany obmurowany”) wznoszonego na Zamku Dolnym dla Mikołaja „Rudego” Radziwiłła. AGAD ASK I RK, f. 115, k. 141 v.

31 Jak świadczą przedwojenne wypisy Witolda Kieszkowskiego z Metryki Litewskiej przechowywanej w AGAD, „[1514] Bohdana Towtłówna, żona Stanisława Dowkowicza, Janu Mikołajewiczowi Radziwiłłowiczowi Marszałkowi W. X. Litt. Dwór w Zamku Wileńskim leżący [...] sprzedała”, co zostało potwierdzone przez króla Zygmunta Starego w 1518 r. W. Kieszkowski, *Dzieje placu Katedralnego w Wilnie*, s. 532, rkps Instytut Sztuki PAN Zbiory specjalne nr inw. 1255/II; artykuł opublikowany w: „Wilno. Kwartalnik poświęcony sprawom miasta Wilna”, t. 1, 1939, nr 2, s. 89–107.

32 AGAD ASK I RK, f. 115, k. 149–153v. Opublikowane w: *Lietuvos didžiojo...*, dz. cyt., 2 knyga: 1543 VI 21–1544 XI 15, Vilnius 2012.

33 AGAD ASK I RK, f. 115, k. 152 v–153.

34 AGAD ASK I RK, f. 120, k. 268v–269v. Księga rachunków opublikowana: *Lietuvos didžiojo...*, dz. cyt., 1 knyga, Vilnius 2009.

35 AGAD ASK I RK, f. 140, k. 150v, 152, 153, 156, 158v.

budynek (i cały dwór), możemy tylko przypuszczać.

Kilka razy znaczące sumy wypłacono mistrzowi Benedyktowi („Magistro muri Benedicto”), który jesienią 1546 r. dostał ponad 58 kop, a rok później ponad 34 kopy groszy litewskich. Wiosną 1548 r. odnotowano ostatnie rozliczenie z mistrzem – za likwidację skutków osunięcia zbocza Góry Zamkowej, które spowodowało wielkie zniszczenia murów galerii za pałacem Radziwiłłów („pro ruptura murus et montis rupte post domum Radziwilonis”) dostał jeszcze ponad 68 kop groszy litewskich³⁶.

Duży budynek *Domus Radziwillonis*, od strony południowo-zachodniej przylegający do Domu Horodniczego, według danych archeologicznych i ustaleń dendrochronologicznych³⁷ miał zostać wzniesiony w tym samym czasie, co korpus północny Pałacu Wielkksiążęcego oraz ściana oporowa Góry Zamkowej, czyli w latach 1542–1546³⁸. Jeden z zapisów w księdze rachunków Zygmunta Augusta jest bardzo trudny do interpretacji³⁹. Dotyczy on prac przeprowadzonych

od jesieni 1546 r. do wiosny 1548 r. w pobliżu kościoła pw. św. Anny (pierwotnego gotyckiego, małego, o budowie większego pod zmienionym wezwaniem wtedy jeszcze nikt nie myślał!). Wymienione tutaj „domus nove tercie ante delubrum S. Anne” oraz „altero novo circa viam” mogą być utożsamione z „Domus Nova Regie Junioris”, czyli nowym pałacem Zygmunta Augusta (il. 8, nr 10), położonym wzdłuż drogi wiodącej przez północną część Zamku Dolnego ku katedrze, jak również z Domem Horodniczego, którego nazwa w tych rachunkach w ogóle nie występuje. Natomiast jest mowa o wydatkach na „edificium suturi 11 in quibus ganki sittu est”, czyli na specjalne opory dla galerii. Zimą 1546 r. zawaliła się część stoku Góry Zamkowej, co przedłużyło prace przy murze oporowym. Kierownikiem tych robót był horodniczy wileński Jan Hozjusz; pod jego kontrolą znajdowała się też dostawa cegieł i drewna.

Analiza tych kilku zapisów w księgach rachunkowych skarbu Zygmunta Augusta pokazała, że przez mniej więcej dwa lata z przerwami wznoszono bardzo ważną dla zamku budowlę inżynierską – mur oporowy z arkbutanami (łęki oporowe) przy Górze Zamkowej, ujmujący ją za Pałacem Wielkksiążęcym i *Domus Radziwillonis* (il. 9). Do niemal identycznej, lecz pozbawionej przypór konstrukcji muru od północno-zachodniej strony Góry Zamkowej przylegał Dom Horodniczego, który mógł zostać zaprojektowany już wtedy, gdy odbudowywano uszkodzone przez osuwającą się górę partie obwarowania i stawiano nowe budynki⁴⁰. Odnotowano ogromne wydatki na materiały budowlane, wznoszono sklepione pomieszczenia, a budynki były piętrowe. Brak dokładnych danych utrudnia jednak lokalizację wszystkich wystawionych gmachów. Nie możemy na przykład precyzyjnie

36 Tamże, k. 296–298. W tym miejscu należy wnieść jedno ważne sprostowanie: w historiografii litewskiej za Napoleonasem Kitkauskasem i Gintautasem Strišką przypisuje się roboty budowlane w latach 1544–1547 przy ścianie oporowej góry na Zamku Dolnym budowniczem stawów i kanałów Piotrowi Bohemowi („Petrus Bohemus, fossorum et piscinarum magister”). Rzeczywiście, w 1547 r. ten jurgielnik pracował przy wywożeniu zwałów ziemnych z za pałacu Radziwiłłów, jednak w żadnej mierze nie można przypisać mu budowy, a tym bardziej projektowania ściany i arkbutanów, zob. B.R. Vitkauskienė, *Petrus Bohemietis (Petrus Bohemus)*, w: *Vilniaus Žemutinės pilies...*, dz. cyt.

37 R. Pukienė, *Dendrochronologinis medinio XVI amžiaus nuotekų kolektorius Vilniaus Žemutinėje pilyje tyrimas*, w: *Metodai Lietuvos archeologijoje. Mokslas ir technologijos praeičiai pažinti*, sud. A. Merkevičius, Vilnius 2013, s. 418–442.

38 R. Pukienė, dz. cyt., s. 427.

39 AGAD ASK I RK, f. 140, k. 155–156: „In edificium exposita domus nove tercie ante delubrum S. Anne in fundamento 1 antiquo versus fluvium et in altero novo circa viam et delectio turris antique in qua constructi sunt prospectiones et in edificium suturi 11 in quibus ganki sittu est”.

40 B.R. Vitkauskienė, *XVI–XVIII a. Lietuvos Didžiosios Kunigaikštystės valdovų rūmai...*, dz. cyt., s. 72–110.

zidentyfikować nowej budowli przed kościołem pw. św. Anny („domus nove tercie ante delubrum S. Anne”). Można jednak podejrzewać, że to właśnie tego okresu sięgają początki Domu Horodniczego, a w kolejnych wiekach był on wielokrotnie przebudowywany.

Jak wspomniano wyżej, Dom Horodniczego – centrum działalności urzędu pilnującego spraw zamku wileńskiego – mieścił kancelarię z archiwum. Z inwentarza z 1738 r. wynika, że najprawdopodobniej istniały tam także mieszkania horodniczego. W latach 40. XVI w., kiedy miały miejsce opisane wyżej inwestycje, urząd piastował w drugim pokoleniu znany i zasłużony ród Hozjuszów. Należy podkreślić, że Jan Hozjusz, wbrew wcześniejszym opiniom, na Warmię wyjechał dopiero w 1557 r.⁴¹ W 1548 r. został superintendentem prac budowlanych na Zamku Dolnym i to najpewniej on wznosił budynek dla horodnictwa, wpisując go w logicznie zaplanowaną strukturę nowej zabudowy północnej części Zamku Dolnego.

W efekcie prowadzonych pod auspicjami Zygmunta Augusta prac ukształtowały się trzy dziedzińce: obok kościoła pw. św. Anny (il. 8, A), przy Domu Horodniczego (B) oraz przy pałacu Radziwiłłów (C). Budynki te były połączone ze sobą i z nowym pałacem młodego króla Zygmunta Augusta⁴² murowanymi, arkadowymi, dwukondygnacyjnymi galeriami. Do dziś zachował się fragment galerii pomiędzy Domem Horodniczego a pałacem Radziwiłłów, którą wzniesiono między 1546 a 1548 r. pod kierunkiem Jana Hozjusza (il. 10a).

41 Jan Hozjusz urząd horodniczego faktycznie zajmował bez tytułu, jako „starosta wierszupski”, „superintendent” przy pracach budowlanych. Jego nowy biogram: A. Ragauskas, *Hozijus Jonas Ulrikas (Joannes Hosius), w: Vilniaus Žemutinės pilies biografinis žodynas*, Vilnius [w druku].

42 *Domus Nova Regie Junioris*, później przekształcony w *Domus Invalidorum*, a w XIX w. przebudowany w Nowy Arsenał, obecnie mieści sale wystawowe LNM.

INWENTARZ Z 1738 R.

Nowe informacje o Domu Horodniczego przynosi *Inwentarz horodnictwa wileńskiego* datowany na 23 czerwca 1738 r.⁴³ (zob. Aneks). Jest to kopia wciągnięta w inwentarz ciwuństwa wileńskiego wraz z rewizją dochodów ze wszystkich dóbr należących do skarbu spisane w ramach konstytucji sejmu pacyfikacyjnego (1736) przez komisarzy Benedykta Kuprela oraz Józefa Sasina, generała województwa wileńskiego 4 czerwca 1738 r. Oryginał podpisał skarbnik Wielkiego Księstwa Litewskiego i horodniczy wileński Michał Skarbek Ważyński. Inwentarz obejmował cały obszar horodnictwa, w tym sporne z kapitułą place i dworki. Jest to najważniejsze źródło dokumentujące wygląd Domu Horodniczego w pierwszej połowie XVIII w.

W *Inwentarzu horodnictwa wileńskiego* siedziba horodniczego została wydzielona. Przy pomocy planu Fürstenhoffa, w ślad za opisem z 1738 r. można zidentyfikować strukturę budynku i jego najbliższej okolicy (il. 8). Z ulicy prowadzącej na Antokol inwentaryzator wszedł przez Bramę Cekhausową, która istnieje do tej pory, skręcił w lewo, kierując się do „bramy sklepistej, nad którą dach stary, dranicami kryty” (il. 8, nr 1), czyli ku zabudowie oddzielającej dziedzińce Domu Horodniczego od dziedzińca, na którym stał gotycki kościół pw. św. Anny, a później świątynia-mauzoleum fundacji Zygmunta Augusta z 1551 r. Kościół na planie Fürstenhoffa już nie ma, bowiem został rozebrany po 1666 r., a ów dziedziniec w XVIII w. nazywano „uniwersalnym” (il. 8, A). Z dziedzińca horodniczego (il. 8, B), inwentaryzator widział „kamienicę o dwóch piętrach pod samą górą Zamku Starego, nad którą połowa dachu dachówką kryta, druga

43 Lietuvos valstybės istorijos archyvas (dalej jako LVIA) SA f. 3774 (w katalogu Sprogisa; nowa sygnatura f. 11, ap.1, b. 1058), k. 22–27. Dokument był znany Euzebiuszowi Łopacińskiemu, który miał zamiar go opublikować. E. Łopaciński, dz. cyt., przyp. 12.



11. Fragm. kafla z poł. XVI w. z dekoracją kobaltem, znaleziony w 2019 r.
Fot. B.R. Vitkauskienė



12. Fragm. kafla z końca XVI – 1. poł. XVII w.,
znaleziony w 2019 r. Fot. B.R. Vitkauskienė



13. Fragm. rogowego zielonego kafla z poł. XVII w., znaleziony w 2019 r.
Fot. B.R. Vitkauskienė



14. Detal z wapienia olandzkiego Daelie z wyspy Olandia, Gilberga, XVI-XVII w.
znaleziony w 2019 r. Fot. B.R. Vitkauskienė



15. Detale architektoniczne z piaskowca szwedzkiego, znalezione w 2019 r.
Fot. B.R. Vitkauskienė

dranicami reparacji potrzebującego”, a więc właściwie opisał on fasadę budynku (il. 8, nr 2)⁴⁴. Dalej opis został podzielony na dwie części: mieszkanie dolne i górne.

Na parterze były: cztery pomieszczenia, osiem okien i dwoje drzwi prowadzących na dziedziniec. Trzy izby były sklepione, miały po dwa okna i po piecu ze zwykłych kafli, w ostatniej znajdowały się drzwi prowadzące na dziedziniec. Z sytuacją obecną zgadzają się dwa sklepienie parterowe pomieszczenia mające po dwa okna oraz dwa wejścia – środkowe i po prawej stronie budynku.

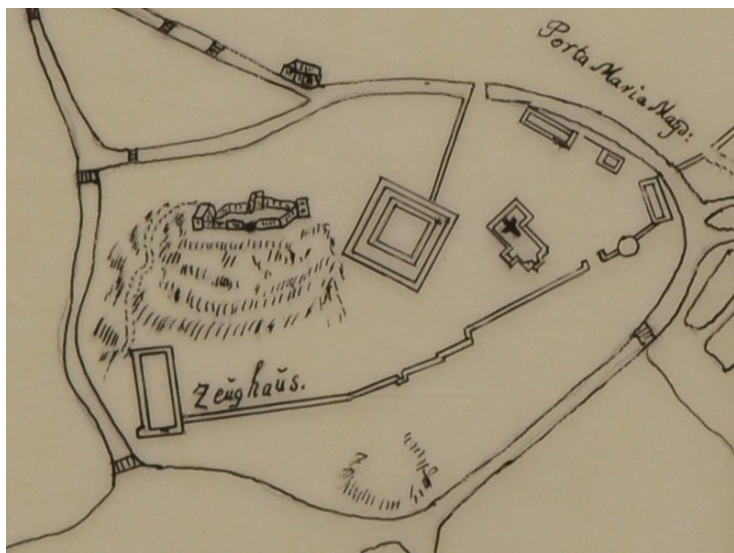
Do „mieszkania górnego” prowadziły schody usytuowane z lewej strony, w galerii łączącej Dom Horodniczego z *Domus nova*, czyli pałacem Zygmunta Augusta. Pod tymi schodami znajdowała się niewielka sieni z kuchnią, a w niej dwa okna. Do schodów prowadziły drzwi i była jeszcze jedna sionka z „okienkiem z kratą żelazną i kuchenką”. Z tej sionki przechodziło się do izdebki o dwóch oknach, z których jedno zabezpieczone było kratą żelazną. Izbę ogrzewał „piec stary”. Te pomieszczenia nie zachowały się, w trakcie badań archeologicznych były widoczne tylko ich fundamenty. Stromymi schodami wchodziło się do pierwszego pomieszczenia na piętrze, opisanego jako „sien bez drzwi po lewej stronie z niej drzwi na zawiasach z zaszczepeką do prewetu. W tej sieni kuchenka, okna dwa bez szkła”. Na piętrze była więc ubikacja (w ramach zasadniczego obwodu budynku), co wskazuje na dbałość o komfort mieszkańców Domu Horodniczego. Dalej idąc w prawo, wchodziło się do izby o dwóch oknach ze starym piecem zielonym, przy którym był kominek. Za tą izbą w prawo mieściła się komora z jednym oknem i piecem z kominkiem. Stamtąd

inwentaryzator powrócił na parter, przeszedł na prawą stronę budynku i po schodach (zachowanych dotąd, jednak wielokrotnie przebudowanych i mocno przekształconych) ponownie wszedł na górę. Tam znajdowały się wejścia do kolejnych pomieszczeń na piętrze: najpierw do sieni o jednym oknie z kuchenką, z niej przez drzwi czarno malowane do izby o dwóch oknach, z piecem zielonym, a z tej izby – do komory o dwóch oknach, ze starym piecem. Na piętrze były więc dwa oddzielne mieszkania, każde mające swoje wejście schodami z lewej i z prawej strony budynku. Podłogi wszędzie były ceglane, nad dom w ścianie przylegającej do ściany oporowej Góry Zamkowej wywiedziono dziewięć kominów.

Warto zauważyć, że parter Domu Horodniczego był przeznaczony na funkcje urzędowe, a piętro pełniło funkcje mieszkalne. Organizacja pomieszczeń i ich urządzenie wskazuje na dbałość o wygodę. Ponadto fragmenty kafli znalezione w Domu Horodniczego podczas badań archeologicznych w 2019 r. odpowiadają wyżej przedstawionemu datowaniu początku budowy na połowę XVI w. (fragm. kafla z dekoracją niebieską, il. 11) i dalszej przebudowie w końcu XVI – początku XVII w. (w inwentarzu wzmiankowane są dwa stare piece w izbach na piętrze, jeden z nich z kafli zielonych, il. 12-13)⁴⁵. Fragment płytkiego kafla

⁴⁴ Budowla zaznaczona na planie Fürstenhoffa pod nr 2, choć jeszcze widoczna na planie Wilna z 1799 r., nie zachowała się i tylko częściowo zostanie odtworzona w trakcie restauracji Domu Horodniczego.

⁴⁵ W trakcie badań archeologicznych najwięcej ujawnionych kafli pochodziło z końca XVI – początku i poł. XVII w. Są one pokryte zieloną polewą. Kilka odnalezionych fragmentów malowanych z użyciem niebieskiego pigmentu zostało porównanych z dużym zbiorem renesansowych kafli z Pałacu Wielkoksiążęcego. G. Rackevičius, *XVI a. koklinių krosnių rekonstrukcija. XVI a. koklių katalogas*, Vilnius 2012. O datowaniu zielonych kafli z XVI i XVII w. z podobną dekoracją zob. K. Katalynas, *Vilniaus kokliai XV-XVII amžiuje*, Vilnius 2015, il. 9–490, s. 341; 10.52, s. 370 (zielone kafle: płytki, dekorowany gwoździkami, z wykopów na placu Katedralnym w 1989; wkłęsły, rogowy z ornamentem manierystycznym, znaleziony przy ul. Malūnų 4 w 2004).



16. Linia obronna na planie zamku Fryderyka Getkanta z 17 V 1648 r., prowadząca od „Zeughauzu” do bramy naprzeciw katedry i obejmująca „mury puste”, czyli *Domus nova* (pałac Zygmunta Augusta). Fragm. kopii planu wyk. przez Franciszka Walickiego w 1913 r. LNM f. AFP-1419. Fot. LNM

z herbem i inicjałami „IK” tylko potwierdza przedstawioną już hipotezę, że w domu mogły być pokoje mieszkalne urzędników horodnictwa.

W inwentarzu z 1738 r. nie zostały wymienione kamienne detale, jest mowa tylko o kominkach na piętrze. Natomiast w trakcie badań w 2019 i 2020 r. odnaleziono kilkanaście obramień o różnych profilach i z otworami do mocowania. Można przypuszczać, że stanowiły one niegdyś część kominków, obramowań okien i drzwi (il. 14–15), które wykonano z kamieni północnoeuropejskich⁴⁶.

Przy prawym rogu Domu Horodniczego były specjalne schody na galerię, przypartą do muru oporowego Góry Zamkowej (il. 8, nr 4). W inwentarzu są one opisane: „Od prawego rogu budynku ku zamkowi i rezydencji królewskiej wschody opadłe na krużganek w koło nad murem”. Na planie Fürstenhoffa schody na galerię zostały zaznaczone jako niewielka wieżyczka obok prawego rogu Domu Horodniczego. Natomiast krużganek z dziesięcioma oporami łukowymi (il. 8, nr 5–5a) za pałacem Radziwiłłów w inwentarzu nie został opisany, bowiem i pałac, i krużganek nie

⁴⁶ Zob. M. Wardzyński, H. Kowalski, P.J. Jamski, *Lapidarium warszawskie. Szlachetne materiały kamieniarskie w XVI i XVII wieku*, Warszawa 2013, s. 222; B.R. Vitkauskienė, *XVI–XVIII a. Lietuvos Didžiosios Kunigaikštystės valdovų rūmai...*, dz. cyt., s. 122 i nn.

należały do jurydyki horodnictwa⁴⁷. Tę część muru odkopano w latach 70. XX w. i została zabezpieczona palami żelbetowymi wbitymi w stok Góry Zamkowej, jednak konserwacja pozostałości galerii i arkbutanów nie została dokończona w 1998 r. z powodu braku informacji o ich wyglądzie.

Inwentarz następnie podaje, że z krużganek na górze były dwa przejścia przez dziedziniec z arkadami przez ulicę (il. 8, nr 9 – „przed tym było dwoje, teraz jeszcze jest jedną arkuszem przez ulicę dane przejście do murów teraz pustych na drugiej stronie ulicy stojących ku fosie i rzece”). Wiodły one do zbudowanego na potrzeby młodego Zygmunta Augusta *Domus nova*, który w czasie spisania inwentarza już świecił pustkami (il. 8, nr 10)⁴⁸. Na planie Fürstenhoffa widać dwie takie galerie – jedna prowadziła od lewego rogu Domu Horodniczego, druga – od północnego narożnika pałacu Radziwiłłów. Najciekawsze jest, że jak podaje inwentaryzator, minąwszy „arkadę”, znajdującymi się po drugiej stronie ulicy „murami pustymi” można było przejść „aż do bramy naprzeciw cekhauzowi, nad którą izdebka pusta nienakryta”, czyli wrócić do wejścia na dziedziniec A, które na planie Fürstenhoffa zaznaczono numerem 1, skąd zaczynał się opis Domu Horodniczego. Wolno domniemywać,

⁴⁷ Analiza danych metrologicznych i archeologicznych muru oporowego Góry Zamkowej, których jest bardzo niewiele, zob. G. Striška, *Radvilų rūmai Vilniaus Žemutinėje pilyje. Naujas žvilgsnis į senus tyrimų rezultatus*, „Chronicon Palatii Magnorum Ducum Lithuaniae”, t. 4, 2018, s. 320–322.

⁴⁸ Podobne arkadowe kryte przejście przez ulicę zachowało się w Wilnie przy ul. św. Kazimierza. Łączyło niegdyś dwa domy stojące naprzeciw siebie, należące do małżonki podskarbiego litewskiego Michała Brzostowskiego Kazimierzy z Ogińskich (1729–1790).

że te „przejścia” były krytymi korytarzami wiodącymi nad bramami – jeden korytarz znajdował się nad bramą na dziedziniec Domu Horodniczego (il. 8, nr 1), drugi nad bramą na dziedziniec pałacu Radziwiłłów C (il. 8, nr 7).

Dziedziniec Domu Horodniczego B zamykały dwie drewniane kryte dranicami stajnie (il. 8, nr 3). Na końcu opisu czytamy, że przed oknami domu są „dwie szyje do piwnic, drzwi na zawiasach, wschody porujnowane”. W inwentarzu podkreślono, że cała rezydencja horodniczego stanowi kompleks budynków poustawianych w kwadrat wokół dziedzińca, z którego przez sklepioną bramę o podwójnych wrotach (il. 8, nr 7) wychodziło się na dziedziniec pałacu Radziwiłłów C, w stronę Pałacu Wielkoksiążęcego. Nasuwa się podejrzenie, że cały ten kompleks budynków połączonych galeriami z dziedzińcami A, B i C pełnił nie tylko komfortowe, ale i wojenno-obronne funkcje⁴⁹ (il. 16).

Najbardziej intrygująca wzmianka omawianego inwentarza brzmi następująco: „Z zamkowych murów wychodząc obok z dziedzińcem zamkowym sianożęc Świntorocho, za którą plac p. Kozłowski, który *ut fertur* za przywilejem trzymał, teraz po pożarze pusty mury tylko rozwalone”⁵⁰.

49 Podobną zewnętrzną linię obronną widzimy na planie zamku Frydrycha Getkanta z 17 V 1648 r., prowadzącą od „Zeughauzu” do bramy naprzeciw katedry i obejmującą nasze „mury puste”, czyli *Domus nova* – były pałac Zygmunta Augusta. Zob. kopię planu wykonaną przez Franciszka Walickiego w 1913 r. i opublikowaną w: *Vilniaus miesto planai...*, dz. cyt., s. 32–33, il. 3–4.

50 Plac z budynkami kapitana garnizonu zamkowego Michała Kozłowskiego w źródłach kapituły wileńskiej wzmiankowany między 1685 i 1719 r.; opis terenu z r. 1719 świadczy, że Kozłowski pobudował się na placach księży mansonarzy kaplicy św. Trójcy, którzy mieli przywilej króla Zygmunta Starego nadany w r. 1535, natomiast horodnictwo uważało, że plac Kozłowskiego od dawna należał do horodnictwa i mieszkał tam podhorodniczy, zob. wypisy V. Drėmy, *Vilniaus namai archyvy fonduose*, t. 5, Vilnius 2002, s. 201–202. W ostatniej ćwierci XVIII w. posesja

Niezwykle interesujący plac z „sianożęcią Świntorocho” znajdował się między Bramą Zamkową a Pałacem Wielkoksiążęcym. Z nadania króla Zygmunta Starego parcela należała do księży mansonarzy kaplicy królewskiej Świętej Trójcy przy katedrze. Uderza nazwa miejsca, nawiązująca do bałtyjskiej mitologii, z którą wiąże się olbrzymia historiografia, poczynając od dzieł Narbutta, Kraszewskiego i Balińskiego⁵¹. Użycie tak dawnej nazwy pozytywnie zaskakuje i wskazuje na historyczną świadomość osoby spisującej inwentarz.

Po sporządzeniu inwentarza horodniczy Michał Skarbak Ważyński w Grodnie przed komisją pryncypialną Wielkiego Księstwa Litewskiego przedstawił *Excerpt*, czyli wypis z inwentarza, z powiadomieniem, jakie dochody otrzymuje horodnictwo ze swoich dworów, placów i domów⁵². Z dokumentu wynika, że „Kamienica murowana pod cekhauzem żadnego *ad praesens* profitu ani czynić może kiedy jest rezydencją horodniczego. Kiedy się zaś poda okazya arędowania może *ad summam* uczynić złotych 150”. To ważna wiadomość, z której wynika, że horodniczy wileński w czasie pełnienia swoich obowiązków mieszkał w domu i używał go w całości na swoje potrzeby⁵³. Mieszkanie horodniczego

otrzymała nr 463; w lustracji z r. 1790 jest zapis, że posesję nr 463 zajmuje budynek Archiwum Metryki Litewskiej (architekt Marcin Knakfus, budynek niezachowany). *Vilniaus žemutinė pilis...*, dz. cyt., s. 268–269 (wypis z rozliczenia z Knakfusem w 1798).

51 Adomas Juškevičius i Juozas Maceika przytoczyli za Maciejem Strykowskiem litewskie podanie, że świątynia pogańska stała w dolinie Świntorocho niedaleko ujścia Wilenki, gdzie były palone ciała zmarłych, tu też wybudowano katedrę i Zamek Dolny. A. Juškevičius, J. Maceika, *Vilnius ir jo apylinkės*, Vilnius 1991, s. 17.

52 LVIA SA 3774 (f. 11, ap. 1, b. 1058, *Akt z excerptu inwentarza horodnictwa Wileńskiego w Województwie Wileńskim leżącego*, 23 VI 1738), k. 26–27

53 Z innych dworów i domów horodnictwo otrzymało tylko 28 zł pol. za rok. Jako przyczynę zebrania tak małej sumy komisarz Kurlmel wskazał zabieranie



17. Odkopana piwnica P-1 z widocznymi pozostałościami sklepienia.
Fot. B.R. Vitkauskienė, styczeń 2022 r.

w kamienicy na zamku poświadczają obie lustracje – z 1775 i 1790 r.: w obu dokumentach posesja pod nr. 493 przyznana jako „Mieszkania do Horodniczego”⁵⁴.

Nie jest znana dokładna data zniszczeń w Domu Horodniczego i budynków na jego dziedzińcu, które nastąpiły przed 1761 r. Jedynie pośrednio możemy wnioskować ze źródeł, że najprawdopodobniej po pożarze wykonywano prace remontowe nie

placów i dworów „pod pokrywkę Dóbr Ziemijskich”, o co rozpoczął się proces prawny.

54 LVIA, f. 11, ap. 1, b. 635, 636, 674 (dawne sygn. SA 3298, 3299, 3337, *Taryffa Lustratorska Podatku Podymnego W[ojewództwa]*, 1775), k. 10; LVIA f. 458, ap. 1, b. 317 (*Schemma do opisania obszerności miasta Wilna...*, 1790), k. 15 v.

tylko w samym domu, ale i w innych zabudowaniach. 10 kwietnia 1761 r. horodniczy Michał Horain podpisał konsens z derewniczym zamkiem Ludwikiem Abramowiczem, który swoim kosztem zajął się remontem zrujnowanego muru przy Dziedzińcu Uniwersalnym, obok schodów na piętro Domu Horodniczego z lewej strony fasady⁵⁵. Warto

55 LVIA SA 5363 (*Konsens WJP Abramowiczowi Derewniczemu Wileńskiemu na mur w samym horodnictwie*, 10 IV 1761), k. 38–39: „ponieważ mur nad bramą idąc ku cekhauzowi z horodnictwa przy uniwersalnym dziedzińcu zrujnowany bez dachu na swoją reparację WJP Abramowicz [...] w takowym ograniczeniu zostający: jednym końcem do schodów, które idą do górnych pokojów, a drugim końcem do ulicy Wielkiej, która idzie z miasta KJMci ku cekhauzowi na Antokole, bokiem jednym do tegoż

dodać, że w obu wzmiankowanych lustracjach z lat 1775 i 1790 mieszkanie derewniczego jest wymienione jako „mieszkanie pokątne nad Bramą” (chodziło tu zapewne o Bramę Cekhauzową czyli wejście na dziedziniec A). Abramowicz rok później przedstawił registr wydatków za prace remontowe części Domu Horodniczego, z którego wynika, że uszkodzenia były bardzo duże, ponieważ trzeba było wywozić gruz, murować nowe ściany, wykonywać stolarskie roboty w trzech izbach, wstawić pięć okien, postawić trzy nowe piece i położyć nowy dach⁵⁶. Po tych pracach remontowych

cekhauzu, a drugim bokiem i przodem na Dziedziniec Uniwersalny wziął i tenże mur podnieść podług potrzeby i dach na nim dobry dać i rezydencję należycie wyreparować obowiązał się. Za czym ja horodniczy [...] takowemu expensowi *indulgento* a za tym i [fragm. nieczytelny] przydawszy temuż Jmci w końcu stajen placu na sążni pięć dla złożenia drzew i wejścia do tych izb wyreparować mających naprzód od wyreparowania lat pięć wolności od data tego konsensu od wszelkiej placy pozwalam [...] i mocen będzie WJP Abramowicz [...] takową reparacją jako swoją własnością rządzić, dysponować i komu chcąc swoim prawem zastawić i na wieczność zbyć”.

56 LVIA SA 5363 (Akt rejestru WP Abramowiczowi Derewniczemu Wileńskiemu służącego na reparacyi izby z sienmi i piwnicy, 28 IX 1762), k. 51–51v: „Na Urzędzie JKMci horodnictwa wileńskiego przede mną [...] podhorodniczym [...] do spraw potocznych i wieczystych [...] Michała Horaina horodniczego wileńskiego [...] ustanowionym [...] *personaliter* WJP Ludwik Abramowicz derewniczy wileński ten registr reparacyjny sobie służący *ad acta* podał [...]: Registr wyexpensowania pieniędzy na reparację trzech izb w samym horodnictwie wileński *situm* [...] sum w roku 1762 różnemi miesiący i dni. 1-mo złote grosze za wysprzętnienie z gruzu murów zapłaciłem pomocnikom zł 96, mularzom za wyprowadzenie muru aż do rogu ulicy idącej z miasta ku cekhauzowi i inną we środku mularską robotę zł 318, za cegły 16000 każdy tysiąc rachując po zł 18 zapłaciłem zł 272, za stolarską robotę drzwi, ramy zł 100, za tarcicę na stolowanie do trzech izb zł 48, za belki do tychże izb zł 30, za krokwy i murlaty zł 40, za dranicę na wszystkie reparację zł 50, szklarzowi za okien 5 zł 90, za wapna skrzyń 30 każdą rachując po zł 3 zapłaciłem zł 90, kowalom za zawiasy, kruczki i klamki zapłaciłem zł 25, cieślom za pokrycie dachu i inną robotę zł 86, za drzewo na parkan i [fragm. nieczytelny] zł 20, garncarzowi za trzy pieca kaflane zł 28, za nasypianie tychże izb wyreparowanych pomocnikom zł 10, za wożenie żwiru i wódkę mularzom,



18. Strop z wtórnie użytych belek na piętrze.

Fot. B.R. Vitkauskienė, 2021 r.



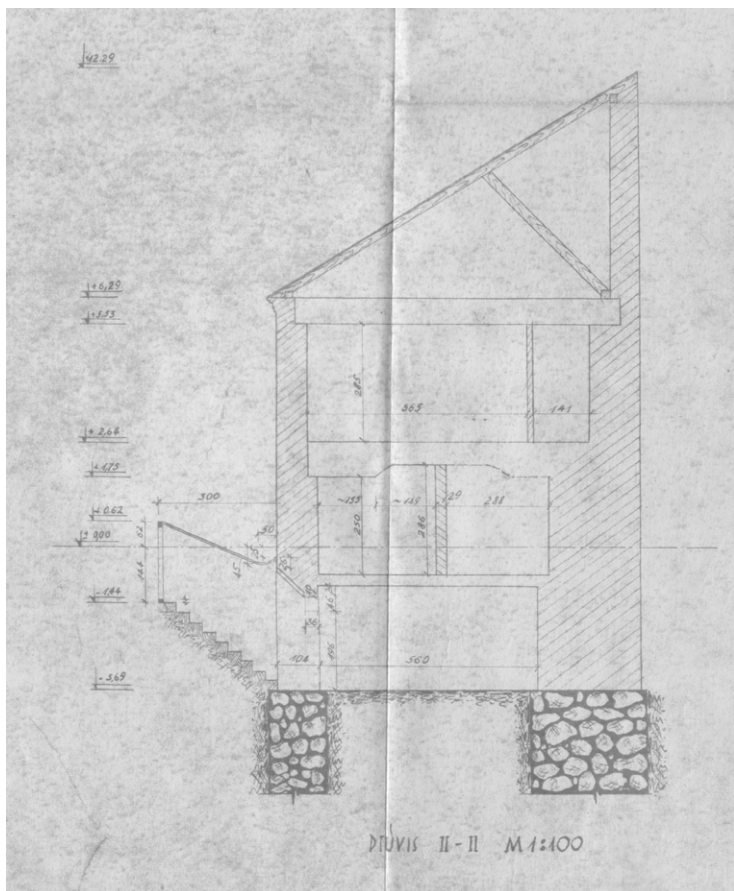
19. Różnica muru na poddaszu budynku.

Strzałki pokazują krawędź, gdzie kończy się mur ściany Domu Horodniczego.

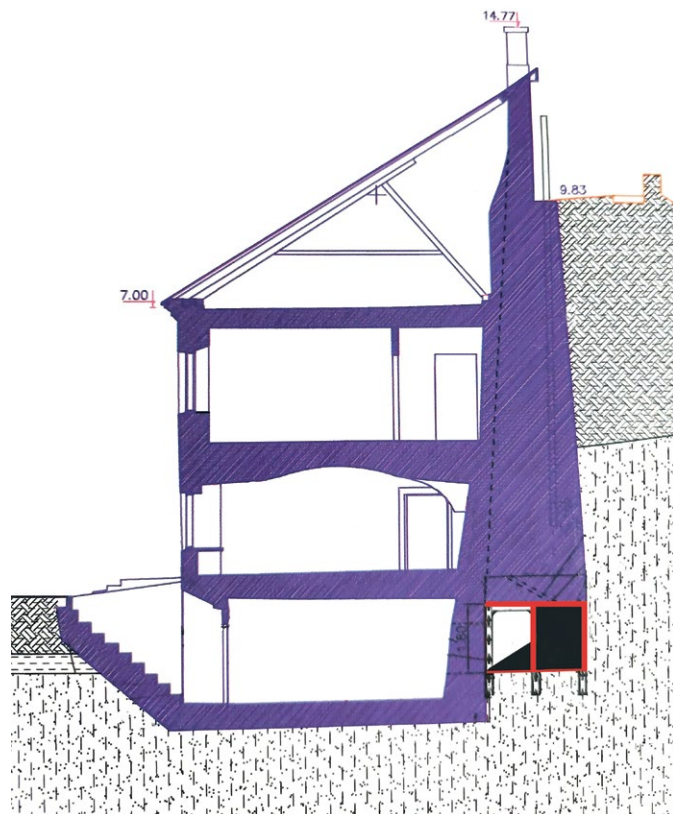
Fot. K. Guttmejer, 2020 r.

mocno zmienił się układ pokoi w lewej części domu. Jak pokazują badania archeologiczne piwnicy P-1 (il. 17), usunięto wówczas nie tylko sklepienie pomieszczenia, ale także przebudowano co najmniej dwa pokoje parteru i piętra. Na strop zmieniono niegdyś późnogotyckie sklepienia parteru.

pomocnikom i cieślom dawaną [fragm. nieczytelny] *ad minimum* za to wszystko zapłaciłem zł 50, wszystkiej sumy wyexpensowanej *latus fecit* zł 1353”.



20 a. Przekrój Domu Horodniczego. Rys. H. Žaidys, 1958 r.
VRVA f. MRGD 110-12. Fot. VRVA



20 b. Przekrój pokazujący rzeczywiste proporcje Domu Horodniczego i ściany oporowej oraz pomysły zabezpieczenia tunelu za piwnicami, pod ścianą. Rys. P. Berezowski

Zgorzałe ściany zostały żywym świadectwem tego wydarzenia⁵⁷.

57 Piwnica ma nieregularną formę (5,5 × 6,35 × 6,1 × 7,1 m), zachowały się w niej tylko boczne partie sklepienia. Od poziomu posadzki w głąb na 1,5 m gruz stanowiły warstwy z XIX w., dalej od kamiennej posadzki zwaliska datowano na XVIII w. Wysokość piwnicy to ok. 3,2 m. Sklepienie wpuszczono w ściany na wysokości 0,5 m od posadzki, mur z cegieł o wielkości 32-33/14-15/7-8 cm i grubości ściany 45-48 cm. Od strony fasady wymurowane było oddzielne sklepienie nad wejściem, o szerokości 1 m i głębokości 1,8 m (mur z cegieł 30-31/14-15/7-8 cm). Mur ściany pomiędzy piwnicami P-1 i P-2 ułożony został nie tylko z cegieł (32-33/14-15/7-8 cm), ale i z ułamków cegieł i dachówek. Nad wyjściem widoczne jest okienko przerobione w celu doświetlenia czy wentylacji. Również w ścianie fasady zachował się otwór oświetleniowy (1,2 × 1,5 m). *Arkikatedros bazilikos, Žemutinės ir Aukštutinės pilių pastatų, jų liekanų ir kitų statinių kompleksas (642), kiemo priešais Pilininko namą ir Pilininko namo (24707) (Arsenalų g. 1, Vilnius) 2021-2022 m. detalių ir žvalgomųjų archeologinių tyrimų pažyma*, oprac. J. Račas, Vilnius 2022, mps LNM.

Opierając się na wynikach badań archeologicznych piwnicy P-1, można wnioskować, że w pierwszym etapie jej budowy wykonano drewniany strop, najprawdopodobniej w XVI w., później, możliwe że już w pierwszej połowie XVII w., piwnica została przesklepiena, a przed 1761 r. wskutek nieznanego bliżej wydarzenia sklepienie runęło. Wnętrze wysprzątano, a piwnicę zasypano w drugiej połowie XVIII w., o czym świadczy ogromna ilość fragmentów znalezisk z tego okresu.

Pomieszczenia na piętrze ucierpiały najbardziej. Zostały ślady po piecach i kominach na ścianie przypartej do Góry Giedymina. Drewniane stropy najprawdopodobniej zrobiono w drugiej połowie XIX w. z wtórnie użytych belek (il. 18). Na poddaszu wyraźnie widać, że budynek Domu Horodniczego przyparto do zbudowanej wcześniej, ok. 1545 r., nieco wyższej ściany oporowej (il. 19).

ANALIZA BADAŃ ARCHITEKTONICZNYCH I WNIOSKI KOŃCOWE

Badania architektoniczne ustaliły wiele metrycznych i technologicznych szczegółów domu. Długość budynku obliczono na 33 m, wysokość do grzbietu dachu – ok. 13,40 m, wysokość do gzymsu – 7 m. Dom postawiono na planie nieregularnego prostokąta – jego szerokość wynosi 8 m od strony północnej, a 10 m od południowej, czyli budynek jest wąski w stosunku do wysokości. Niewątpliwie wymusiło to zbudowanie płtykich i stromych schodów na piętro po bokach na zewnątrz budynku od północy i od południa, ponieważ wewnątrz brakowało miejsca. Na temat powstania czterech piwnic i murowanych sztytów do nich postawiono kilka hipotez. Warto

przypomnieć, że nie od razu było jasne, w jaki sposób powstała ściana oporowa za Domem Horodniczego. Przeprowadzone w 2000 r. badania ujawniły, że grubość ściany opierającej się o stok Góry Giedymina na wysokości podłogi parterowego pomieszczenia domu (93,80 Habs) wynosi 3,80 m, a charakter muru i wielkość cegły są identyczne jak w galerii za *Domus Radziwilonis*⁵⁸. Nie postawiono jednak hipotezy, że całe obejście – w rachunkach skarbu Zygmunta Augusta zwane „podziemną galerią” („testudinem seu porticum subterraneum”) – i ściana oporowa za Domem Horodniczego (o wysokości 9,83 m) i za kościołem pw. św. Anny i św. Barbary (o długości 42 m

58 G. Striška, *Radvilų rūmai Vilniaus Žemutinėje pilyje...*, dz. cyt., s. 322.



21. Otwór w tylnej ścianie piwnicy P-3 w stronę zbocza góry.
Fot. B.R. Vitkauskienė, 2022 r.



22. Odkopana szyja do zawalonej gruzem piwnicy P-1.
Fot. A.S. Czyż, 2020 r.

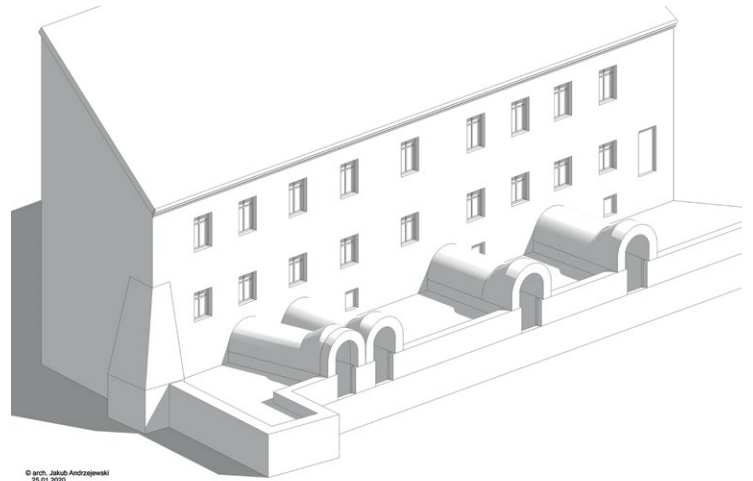


23. Odkopany fundament galerii prowadzącej do kościoła
pw. św. Anny i św. Barbary, 1961 r. LIIR f. 1-92. Fot. LIIR

i wysokości 9 m) są inżynierskim przedsięwzięciem z lat 1544–1548, na kiedy przypadły rządy młodego Zygmunta Augusta w Wielkim Księstwie Litewskim, kontynuowanym wkrótce po 1551⁵⁹. Długość galerii od Pałacu Wielkksiążęcego do Domu Horodniczego wynosi 112 m. Jest to bardzo rzadki na ziemiach Rzeczypospolitej element architektury zamkowej (w zasadzie nie znamy innego takiego przykładu)⁶⁰. Dopiero badania inżynierów i geologów przeprowadzone w latach 2018–2020 pomogły ustalić, że wbrew wcześniejszym propozycjom (jak widzimy na rysunku z 1958) ściana oporowa nie dochodziła do dołu piwnic. Dowodzi to, że budynek z piwnicami został przyparty później (il. 20). Badania i projekty przeprowadzone przez inżynierów Vilniaus Gedimino technikos universitetas pomogły zdefiniować, że piasek spod ściany oporowej został częściowo wyjęty prawdopodobnie w czasach II wojny światowej. Wykopany tunel został obecnie zabezpieczony specjalnymi konstrukcjami. Umocnienia pozwalają wejść do środka i obejrzeć mur ściany piwnic od strony góry. W większości wzniesiony został z wielkich głazów. Od wewnątrz ściany piwnic są murowane porządnie z cegieł wątkiem gotyckim z użyciem niewielu kamieni i są nieotylnowane. W kilku miejscach widać ślady prób demontażu otworów w tylnej ścianie aż do zbocza góry (il. 21). Nie wiadomo jednak, kiedy te wyburzenia miały miejsce, gdyż nie mamy żadnych informacji o użyciu piwnic. Można stąd wnosić jedynie, że już dawno użytkownicy zorientowali się, iż pod ścianą oporową da się wykopać tunel, który służyłby w czasie ucieczki jako potajemny

59 Witold Kieszkowski we wspomnianym w przyp. 31 artykule wysunął propozycję, że „w sklepionych korytarzach podziemnych pod Górą Zamkową [mieściły się] składy amunicji”, co w świetle wiedzy po odkopaniu tych galerii-łączników wydaje się zupełnie nierealne.

60 Opinia dr. Tomasza Ratajczaka.



© arch. Jakub Andrzejewski
25.01.2020

24. Przypuszczalny wygląd fasady Domu Horodniczego z czterema wejściami do piwnic. Rekonstrukcja K. Guttmejer, rys. inż. arch. J. Andrzejewski, 2020 r.

korytarz lub kryjówka⁶¹. Przez otwory widać, że warstwa z cegły ma grubość tylko połowy cegły. Trzy zachowane w dosyć dobrym stanie piwnice mają sklepienia kolebkowe i 3,32 m wysokości. Udało się zrekonstruować wszystkie cztery szyje – były wysokie na 2,5 m, a szerokie na 1,5 m.

W związku z odkryciami powstało kilka pytań, z których najważniejsze są kwestie: 1. czy piwnice powstały współcześnie z budową Domu Horodniczego, czy zostały wykopane później? 2. czy szyje do piwnic powstały razem z nimi?

Badania rozpoznawcze architektury Domu Horodniczego przeprowadzone w styczniu 2020 r. pozwoliły wysunąć przypuszczenie, że piwnice zostały wykopane już po tym, gdy budynek zaczął funkcjonować. Analiza wykonana przez dr. Karola Guttmejera na zamówienie firmy architektonicznej przeprowadzającej prace projektowe powstała na początku prac remontowych, kiedy nie było jeszcze dostępu do wielu

61 Ten tunel nie został do końca wykopany. Pod Górą Zamkową powstała inna wielka kryjówka, zbudowana w czasie II wojny światowej, obecnie zasypana.



25. *Przypiwniczek*, czyli wejście do krypty kaplicy Suzinów.

Fot. B.R. Vitkauskienė, 2023 r.

interesujących szczegółów wykopalisk archeologicznych (np. nie odsłonięto ważnych węzłów architektonicznych i nie odkopano piwnicy P 1, il. 22). Ekspert wyraził opinię, że piwnice zostały wykopane później: „Pewne dane wskazują na to, że przy wznoszeniu budynku horodniczego wszystkie wejścia do 4 piwnic nie miały sztytów piwnicznych i wchodziło się do nich bezpośrednio

z poziomu dziedzińca po lekkim spadku terenu. Może na to wskazywać wtórne przewiązanie murów i sklepienia pierwszej od północy (P-1) sztyt piwnicznej z murem magistralnym budynku”⁶². Dalej dr Guttmejer

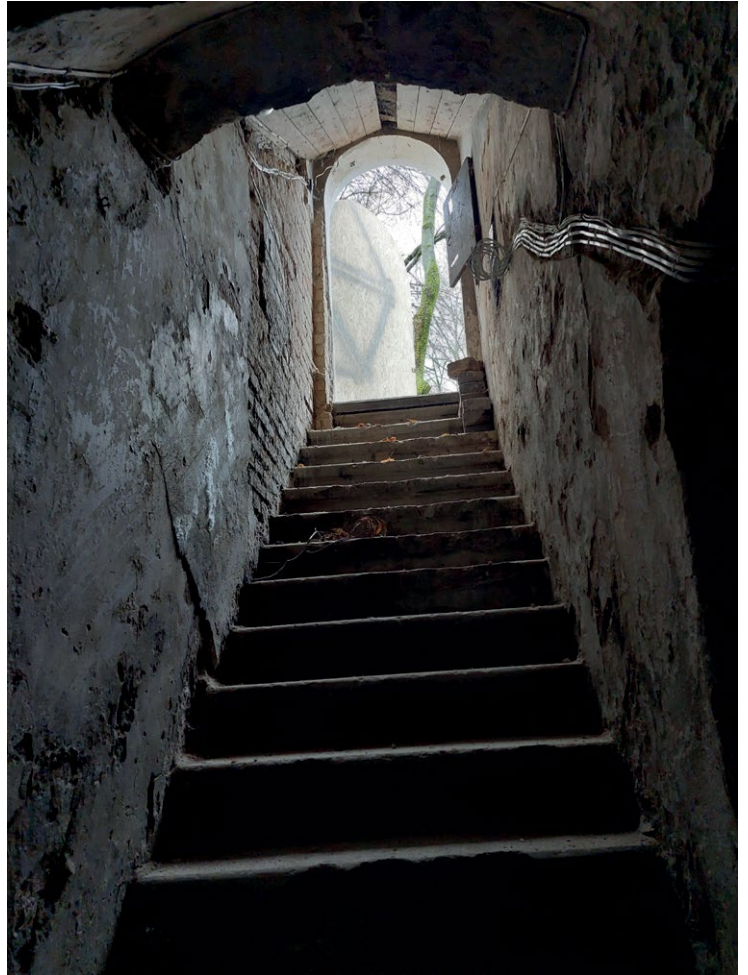
62 K. Guttmejer, *Wilno, Dom Horodniczego. Problematyka konserwatorska odkrytych podczas badań archeologicznych jesienią 2019 r. sztyt piwnicznych. Opinia*

argumentował: „Poza tym skośne ustawienie pierwszej szyi względem budynku wskazuje na to, że w momencie jej budowy musiała ona ominąć blisko usytuowane mury galerii z bramą prowadzącą na ten dziedziniec. Potwierdza to wtórne dobudowanie tej szyi piwnicznej i zapewne trzech pozostałych także”. To jest ważne spostrzeżenie, udowadniające, że i Dom Horodniczego, i piwnice pod nim oraz szyje do piwnic powstały już po zbudowaniu muru odgradzającego cmentarz przy kościołach pw. św. Anny i św. Barbary⁶³ (il. 4a, 23).

W analizie Karol Guttmejer podkreślił, że „szyje nawet dobudowane w późniejszym okresie do budynku horodniczego są zdecydowanie jego historycznym elementem i powinny być zachowane”. Zauważył, że można dostrzec „gniazda niezachowanych stopni osadzonych w bocznych ścianach [szyi] – ślady po 4–5 schodach położonych bezpośrednio na calcu. Ponadto w przypadku pierwszej szyi (piwnica P-1) za tymi schodami zachował się oryginalny bruk szyi z drobnych kamieni polnych (o przeciętnej średnicy nie przekraczającej 8–10 cm)”. Ważny wniosek Karola Guttmejera dotyczył zagadnienia, czy wszystkie cztery szyje do piwnic były widoczne na powierzchni przed domem: „Ukształtowanie terenu przed Domem Horodniczego, pomiędzy szyjami piwnicznymi jest zdeterminowane jednym faktem. W trzech dostępnych piwnicach są po prawej stronie wejścia do piwnicy zamurowane okna,

przygotowana na podstawie oględzin zabytku przeprowadzonych w dniach 16 i 17 stycznia 2020 r., mpis w posiadaniu autorki.

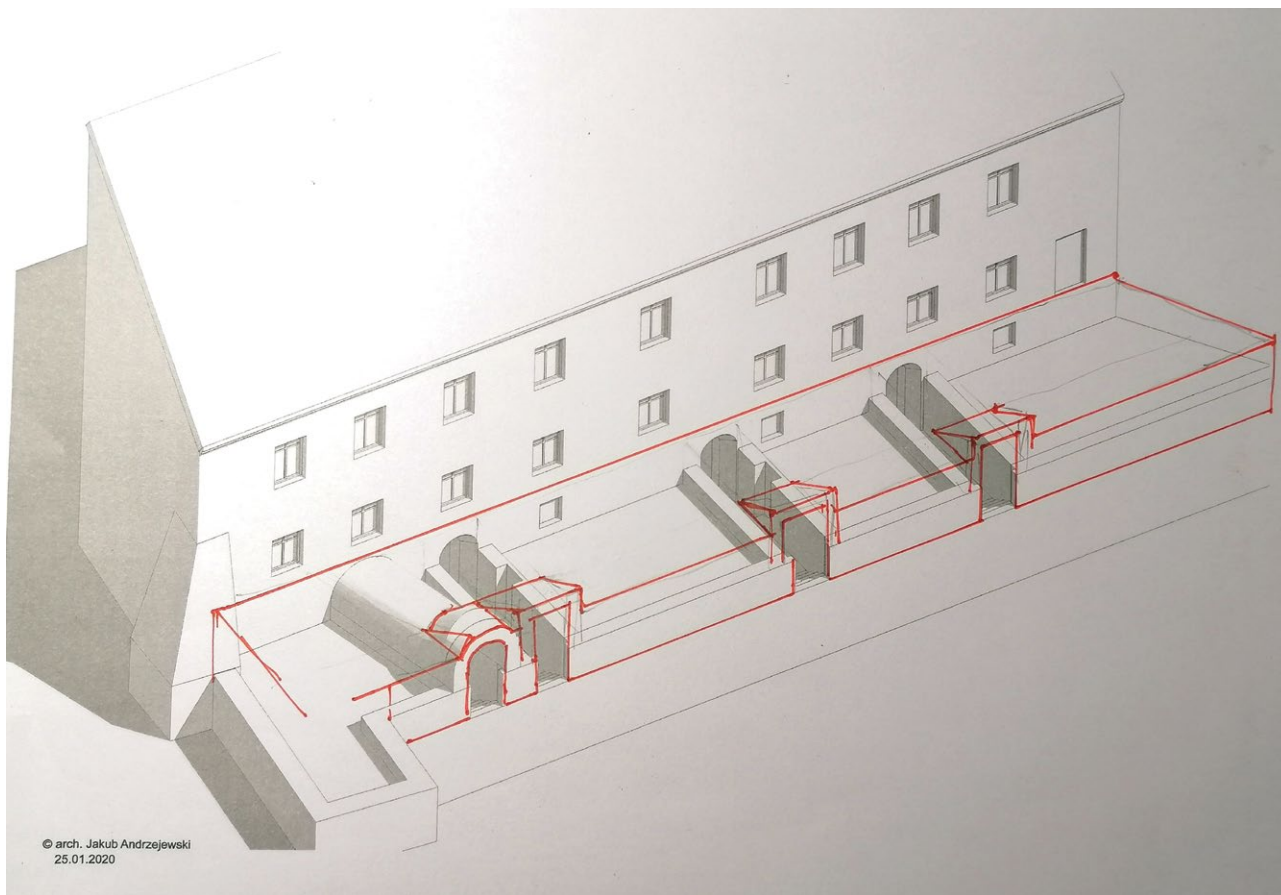
63 Fundamenty obu tych kościołów zostały odkopane w latach 1955–1964 pod kierunkiem archeologa Adolfa Tautavičiūsa. Pochówki są datowane na XIV–XVII w. A. Tautavičius, *Vilniaus pilies teritorijos archeologiniai kasinėjimai*, „Valstybinės LTSR architektūros paminklų apsaugos inspekcijos metraštis”, t. 2, 1960, s. 13–48. Archeolog udowodnił, że nad murem znajdowała się galeria, czyli przejście do nowego kościoła pw. św. Anny i św. Barbary.



26. Schody do krypty kaplicy Suzinów.
Fot. B.R. Vitkauskienė, 2023 r.

usytuowane w specjalnych wnękach z lunetami wyciętymi w sklepieniu. Jedno z nich jest jeszcze widoczne na rysunku pomiarowym z 1832 r. (il. 6). Ma tam wyraźnie namalowaną drewnianą okiennicę na pasowych zawiasach. A zatem niewątpliwie ta część fasady budynku, przynajmniej do dolnego poziomu tych okien, nie była przysypa ziemią. Tym samym szyje na pewno nie były przykryte ziemią ani tarasem (il. 24). Należy przyjąć, że teren dziedzińca przed Domem Horodniczego był wyrównany, z niezbyt grubą powłoką warstwy kulturowej (ok. kilkunastu cm), jak to pokazują wykopy archeologiczne”.

Myśl o tym, że wszystkie przesklepione szyje i wejścia do nich były widoczne, potwierdza *Inwentarz rewersalny pałacu Wileńskiego hrabini z Rzewuskich Ludowiki*



**27. Rekonstrukcja wyglądu tarasu przed fasadą
Domu Horodniczego z czterema wejściami do piwnic.**

Oprac. K. Guttmejer, rys. inż. arch. J. Andrzejewski, 2020 r.

Chodkiewiczowej z 1795 r. Przy opisanu piwnic pałacu znajduje się wzmianka o następującej treści: „drugi sklep po lewej stronie bramy, pojedynkowy z jedną piwnicą, i przy tej szyją czyli przypiwniczkiem, mający drzwi jedne z dziedzińca tarciczne, na zawiasach krukach, i drugie podobne przy piwnicy przy obu zaszcypki na probojach do zamku wiszącego i krata podobnie tamże będąca. [...] Sklepienia w tychże sklepach z cegieł dane, nie mniej i same sklepy z podobnejże cegły murowane”⁶⁴. Jest tu nie tylko dobry opis szyi mającej jedne drzwi od

⁶⁴ Biblioteka Książąt Czartoryskich w Krakowie rkpis 861/1 (*Inwentarz rewersalny pałacu Wileńskiego Jaśnie Wielmożnej Hrabini z Rzewuskich Ludowiki Chodkiewiczowej [...] w Wilnie na ulicy Rybnego Końca pod numerem 76 w cyrkułe Pierwszym sytuowany z dołączeniem wsi Markuń pod Wilnem...*, 1795, ob. Lietuvos dailės muziejus, Didžioji g. 4), s. 5.

zewnątrz, a drugie bezpośrednio do piwnicy, ale również zachowała się inna, w dawnych czasach stosowana nazwa tego elementu architektonicznego – *przypiwniczkek*.

Wielce prawdopodobne, że jedynym dotąd zachowanym przypiwniczkiem w Wilnie jest wejście do krypty kaplicy Suzinów zbudowanej ok. 1708 r. na terenie cmentarza przy kościele Franciszkanów (il. 25). W tym wypadku do obszernego podziemia wiodły strome schody (il. 26).

Dane przedstawione przez architekta konserwatora Evaldasą Purlysa w zasadzie powtarzają wnioski Karola Guttmejera, choć są pewne różnice⁶⁵. W swoim raporcie autor koncentrował się na analizie murów

⁶⁵ E. Purlys, *Architektūriniai 2019 m. archeologinių tyrimų metu atkastų mūrų tyrimai*, Vilnius 2019/2020, mpis LNM.

odkopanych przed fasadą budynku i potwierdził pierwotne spostrzeżenia, że początkowo do tych pomieszczeń schodzono stromymi schodami, a później dobudowano cztery szyje. Purlys podkreślił, że boczne ściany szyj o grubości do 55 cm są za słabe, by utrzymać ciężar sklepień, i powinny były zostać zasypane ziemią. Resztki muru odkopanego pomiędzy szyjami i biegnącego wzdłuż fasady Purlys interpretował jako fundament będącego dawniej w tym miejscu tarasu przykrywającego grunt pomiędzy szyjami i ułatwiającego dostęp do wejść w pomieszczenia parteru. Faktycznie, nie da się dostosować budynku do potrzeb muzealnych bez tarasu przed fasadą, jak w jednej ze swoich koncepcji pokazał Karol Guttmejer (il. 27). Odnotował on w swoim raporcie okienka, usytuowane we wnękach z lunetami wyciętymi w sklepieniu. Stwierdzono, że początkowo stanowiły one otwory pierwotnych wejść do piwnic. Ślady po stopniach na wewnętrznej stronie ścian każdej z szyj pokazują, że schody do piwnic były drewniane. W jednej szyi odnaleziono stopień z ociosanego bloku piaskowca, który na tym miejscu mógł zostać użyty wtórnie.

Restauracja Domu Horodniczego zbliża się ku końcowi. Zrekonstruowane zostały okna i drzwi parteru, wymieniono stropy piętra, belki poddasza i dach. Budynek, w którym na wszystkich piętrach łącznie z piwnicami będą umieszczone ekspozycje muzealne, zostanie zaopatrzone w windę dochodzącą do poddasza. Wprowadzono nowe instalacje, zostanie obniżony poziom gruntu przed wejściami do szyj piwnicznych, w których będą umieszczone drzwi wejściowe. Przed fasadą nad szyjami powstanie taras mogący służyć jako miejsce rekreacyjne.

ANEKS

LVIA SA 3774 (f. 11, ap. 1, b. 1058)⁶⁶

Akt inwentarza horodnictwa wileńskiego w województwie wileńskim leżącego, 23 czerwca 1738 r.

[k. 22] Przed nami senatorami, ministrami *pacis et belli* komisarzami województw i powiatów *W(ielkiego) Ks(ięstwa) L(i)t(ewskiego) o vigore* konstytucji sejmu *pacificationis* i uniwersału JKMści na sejmikach *relationis* w roku 1736 obranemi et *ex reassumptione* dekretu *Limitationis Immediate* przeszłego 1737 roku *m(ie)s(ią)ca* maja 27 dnia ferowanego w roku 1738 na dniu 22 *m(ie)s(ią)ca* maja do Grodna zgromadzonemi *comparens personaliter*: Wielmożny Jmść Pan Michał Skarbek Ważyński skarbnik W^o. X. Ltt^o., horodniczy województwa wileńskiego *post expletum juramentum super realitatem* inwentarza prosił nas, aby ten inwentarz ad akta komisji prowincjonalnej W^o. X. Ltt^o. był przyjęty i wpisany, który przyjąwszy do ksiąg komisji wpisać rozkazaliśmy, którego *tenor sequitur talis*.

Inwentarz horodnictwa wileńskiego z wyrażeniem dworów, domów, placów do niego należących przeze mnie niżej wyrażonego roku 1738 miesiąca czerwca 4 dnia w Wilnie spisany Wielmożnemu Jmści Panu Michałowi Skarbkowi Ważyńskiemu skarbnikemu W^o. X. Ltt^o., horodniczemu w(oje)w(ó)dz-twa za przywilejem [k. 22v] JKMści podany.

Opisanie mieszkania *alias* samej rezydencji horodniczej. Od Bramy Cekhauzowej idąc z ulicy do zamku w lewą brama sklepiasta, nad którą dach stary dranicami kryty po lewej stronie, po prawej mur bez dachu. Wrota u tej bramy z tarcic, stare dwoiste, jedna strona na żelaznych wrzęciadkach, druga wyrzucona. Wszedźszy na dziedziniec po lewej stronie kamienica o dwóch

⁶⁶ Tekst uwspółcześniono, poprawiając ortografię i interpunkcję, pozostawiając jednak oboczności stylistyczne charakterystyczne dla dokumentu. Cyframi zapisano daty.

piętrach pod samą górą Zamku Starego, nad którą połowa dachu dachówką kryta, druga dranicami reparacyi potrzebującego.

Mieszkanie dolne. Pod schodami na lewym rogu drzwi na zawiasach do sieni. W sieniach kuchenka, okna dwa bez szkła. Z tej do izby drzwi na zawiasach z klamką okna szklane dwa, piec z prostych kaflów. Z tej izby do drugiej drzwi na zawiasach. W niej okna dwa szklane, piec stary, i drugie drzwi na zawiasach z zaszczepką na dziedzińcu. Obok tej izby trzecia izba drzwi mająca na zawiasach z zaszczepką i klamką od dziedzińca, okna dwa, piec z prostych kaflów. Wszystkie dolne mieszkanie sklepiste.

Mieszkanie górne. Po lewej stronie od tejże bramy do wschodów drzwi na zawiasach, w pół których w lewo sionki, drzwi na biegunach z klamką, okienko z kratą żelazną, kuchenka. Do izdebki drzwi na zawiasach z zaszczepką, okna dwa szklane, u jednego krata żelazna, piec stary. Z tej izdebki i sionek nazad wracając się wschody proste na górę, gdzie sień bez drzwi po lewej stronie. Z niej drzwi na zawiasach z zaszczepką do przywetu. W tej sieni kuchenka, okna dwa bez szkła. Po prawej stronie drzwi do izby na zawiasach z klamką, okna dwa, piec zielony, stary z kominkiem. Z tej izby drzwi na zawiasach z zaszczepką do komory, w której okno jedno, piec zielony z kominkiem. Zszedźmy na dół od ostatniej izby dolnej w drugim końcu budynku drzwi do wschodów na zawiasach z klamką. Wszedźmy na górę sień, w niej kuchenka, okno jedno szklane. Z tej sieni drzwi do izby na zawiasach czarno malowane z zaszczepką i klamką.

W tej izbie okna dwa, piec zielony. Z izby do komory drzwi czarno malowane na zawiasach z zamkiem wewnętrznym, okna dwa, piec stary. Kominów nad tymi mieszkaniami wywiedzonych dziewięć. W całym w tym [k. 23] budowaniu podłoga ceglana.

Od prawego rogu budynku ku zamkowi i rezydencji królewskiej wschody opadłe na krużganek wkoło nad murem, z którego przed tym było dwoje, teraz jeszcze jest jedną arkusem przez ulicę dane przejście do murów teraz pustych na drugiej stronie ulicy stojących ku fosie i rzece Wilii idący aż do bramy naprzeciw cekhausowi, nad którą izdebka pusta nienakryta. *Ex opposito* mieszkania *alias* kamienicy stajnie dwie drewniane dranicami pokryte, wrota na biegunach. Na dziedzińcu przed oknami dwie szyje do piwnic, drzwi na zawiasach, wschody porujnowane. Wychoząc z tego dziedzińca ku pałacowi królewskiemu brama także sklepista wrota dwoiste na biegunach. Ta cała pozycja w kwadrat⁶⁷. Z zamkowych murów wychodząc obok z dziedzińcem zamkowym sianozęć Swintorocho, za którą plac p. Kozłowski, który *ut fertur* za przywilejem trzymał, teraz po pożarze pusty, mury tylko rozwalone.

Przy tym placu puste mury od budynków ściany mające do Bramy Zamkowej przymurowane. Do tych się interesuje WJmść ksiądz Białożor kanonik wileński⁶⁸.

67 Niejasny dopis innym atramentem „milyśca“.

68 Dalej następuje opis placów i domów horodnictwa (do k. 25v).

STRESZCZENIE

Dom Horodniczego (lit. *Pilininko namas*) na Zamku Dolnym w Wilnie to jedyny budynek, w którym zachowały się w większości mury z XVI i XVII w. W 2019 r. po rozpoczęciu remontu odsłonięto nieznane dotąd części budowli: cztery wejścia przez krótkie korytarze – tunele do piwnic, które nazywano „szyjami”.

Badania archeologiczne i architektoniczne pozwoliły ustalić, że budynek był podtrzymywany przez mur oporowy wspierający zbocze Góry Zamkowej, a cztery piwnice zostały wykopane później. Dostęp do nich umożliwiły z dziedzińca wspomniane szyje. Datowanie budowli ustalono na podstawie źródeł dotyczących majątku wielkiego księcia litewskiego Zygmunta Augusta, z których wynika, że mur oporowy i przylegający do niego pałac Radziwiłłów (*Domus Radziwillonis*) budowano w latach 1544–1545, a następnie prace kontynuowano w latach 1546–1548. Wszystkie nowo powstające budynki połączono galeriami, w tym z pałacem Zygmunta Augusta, dzięki czemu powstało kilka zamkniętych dziedzińców. Sporządzona w 1738 r. inwentaryzacja Domu Horodniczego określa układ wnętrza. Rysunki wykonane przez wojsko rosyjskie w XIX w. pokazały, że budynek został znacznie uproszczony, a wszystkie cztery szyje zostały rozebrane. Budynek przez ponad sto lat służył jako warsztaty i kuchnie. Po renowacji i odbudowie Dom Horodniczego będzie mieścić ekspozycje Litewskiego Muzeum Narodowego.

SŁOWA KLUCZOWE

Wilno, Dom Horodniczego, Zamek Dolny, szyja do piwnicy

SUMMARY

The thesis is dedicated to the architectural analysis of *Horodniczy* or Castle Keeper House (Lit. *Pilininko namas*) in the Lower Castle of Vilnius. It is the only building in the Castle that mostly preserved the 16th and 17th centuries masonry walls. In 2019 after the renovation of the building began, its hitherto unknown parts were revealed – four entrances through tunnels to the cellars, which were called ‘necks’ (*szyje*) or something like a tunnel to the cellar (*przypiwniczka*). Archaeological and architectural research helped establish that the building was supported by a retaining wall supporting the hillside, and the four cellars were excavated later. They were accessed from the yard through four long tunnels. The dating of the construction of the building was determined after examining the accounts of the estate of the Lithuanian Grand Duke Sigismund August (*Žygimantas Augustas*), from which it can be seen that the retaining wall of the mountain and the adjacent Radziwil Palace (*Domus Radziwillonis*) were built in 1544–1545, and the construction continued in 1546–1548. All newly constructed buildings were connected to the Palaces of Sigismund August by galleries, and several closed courtyards were formed. The inventory compiled in 1738 of the *Horodniczy House* revealed the interior structure of the building. The drawings made by the Russian military in the 19th century showed that the building was significantly simplified, and all four tunnels were demolished. The building was used for workshops and kitchens for over 100 years. After the restoration and reconstruction, *Pilininko namas* as it is called now will house the expositions of the Lithuanian National Museum.

KEYWORDS

Vilnius, Keeper of the Castle, Lower Castle, tunnel to the cellar

BIBLIOGRAFIJA**Ūródła archiwalne**

Archiwum Głównie Akt Dawnych
AGAD ASK I RK, f. 115; AGAD ASK I RK, f. 120;
AGAD ASK I RK, f. 124b; AGAD ASK
I RK, f. 140.

Biblioteka XX. Czartoryskich

Rkpis 861/1.

Instytut Sztuki PAN

Zbiory specjalne nr. inw. 1255/II.

Lietuvos valstybės istorijos archyvas

LVIA SA 3774 (f. 11, ap.1, b. 1058); LVIA SA
5363.

Vilniaus Regioninis Valstybės Archyvas

VRVA f. MRGD 110-3; VRVA f. 1019, ap. 11, b.
6095-6098

Ūródła drukowane

1738 m. *Vilniaus pilininkystės inventorius*
(ištrauka), w: *Vilniaus Ūemutinė pilis*
XIV a. – XIX a. pradžioje. 2002–2004 m.
istorinių šaltinių paieškos, sud. Rai-
monda Ragauskienė, Vilnius 2006,
s. 295–296.

Drėma Vladas, *Vilniaus namai archyvų fon-
duose*, t. 5, Vilnius 2002.

*Lietuvos didžiojo kunigaikščio Ūygimanto Au-
gusto dvaro sąskaitos (1543–1548)*,

1 knyga: 1544 XI 15 – 1546 XI 15, sud.

Darius Antanavičius, vertė Sigitas
Narbutas, Vilnius 2009, 2012.

Maszynopisy

Lietuvos istorijos instituto rankraštynas
LIIR f. 1–92, 105

Lietuvos nacionalinis muziejus

*Vilniaus pilių teritorijos su įtvirtinimais, pasta-
tais ir jų liekanomis (1791), kiemo priešais*
*Pilininko namą (24707, Arsenalo g. 1, Vil-
nius) 2019 metų detaliųjų archeologinių*
tyrimų ataskaita, t. 1–4, Vilnius 2021.

*Arkikatedros bazilikos, Ūemutinės ir Aukštu-
tinės pilių pastatų, jų liekanų ir kitų sta-
tinių kompleksas (642), kiemo priešais*
Pilininko namą ir Pilininko namo (24707)

*(Arsenalo g. 1, vilnius) 2021–2022 m. de-
taliųjų ir žvalgomyjų archeologinių ty-
rimų pažyma*, sud. Justinas Račas, Vil-
nius 2022.

Paminklų restauravimo institutas
PKI f. 5-7168.

Opracowania

Burba Dominykas, *Nusikaltimai ir baumės*
Vilniaus pilininko jurizdikoje XVIII
amžiaus antrojoje pusėje, „Lietuvos
pilyš“, t. 3, 2008, s. 49–65.

Frejlich Kamil, *Pod przysądem horodnictwa*
wileńskiego, Toruń 2022.

Janicki Marek Aleksander, *Imagines Biblijne,*
Alegoryczne, Historyczne i Heraldyczne
zamawiane dla Zygmunta Augusta
w świetle kilku zapisów rachunkowych
z lat 1547–1548 (przyczynek do genezy
królewskiej kolekcji arrasów), w: *Ami-
cissima. Studia Magdalena Piwocka*
oblata, Kraków 2010, s. 139–152.

Juškevičius Adomas, Maceika Juozas, *Vil-
nius ir jo apylinkės*, Vilnius 1991.

Katalynas Kęstutis, *Vilniaus kokliai XV–XVI*
amžiuje, Vilnius 2015.

Kieszkowski Witold, *Dzieje placu Katedral-
nego w Wilnie*, „Wilno. Kwartalnik po-
święcony sprawom miasta Wilna”,
t. 1, 1939, nr 2, s. 89–107.

Kitkauskas Napoleonas, *Vilniaus pilyš. Staty-
ba ir architektūra*, Vilnius 1989.

Łopaciński Euzebiusz, *Horodnictwo wileń-
skie w latach 1470–1794*, „Wilno. Kwar-
talnik poświęcony sprawom miasta
Wilna”, t. 1, 1939, nr 2, s. 73–88.

Pukienė Rutilė, *Dendrochronologinis medinio*
*XVI amžiaus nuotekų kolektoriaus Vil-
niaus Ūemutinėje pilyje tyrimas*, w: *Me-
todai Lietuvos archeologijoje. Mokslas*
ir technologijos praeičiai pažinti, sud.
Algimantas Merkevičius, Vilnius
2013, s. 418–442.

Rackevičius Gintautas, *XVI a. koklinių kro-
snių rekonstrukcija. XVI a. koklių kata-
logas*, Vilnius 2012.

- Ragauskienė Raimonda, *Su Lietuvos Didžiosios Kunigaikštystės valdovų rūmų statybomis ir pastatų priežiūra susijusios pareigybės (pilininkai, statybų prižiūrėtojai, ūkvedžiai, vartininkai, rotmistrai ir kiti)*, w: *Vilniaus Žemutinė pilis XIV a. – XIX a. pradžioje. 2002–2004 m. istorinių šaltinių paieškos*, sud. Raimonda Ragauskienė, Vilnius 2006, s. 180–193.
- Ragauskienė Raimonda, *Vilniaus „Aukso amžius“. Miesto gyventojai ir svečiai XVI a. 6–7-ajame deš. (Vilniaus vietininko teismo knygų duomenimis)*, Vilnius 2021.
- Samalavičius Stasys, *Kunigaikščių rūmų ir pilių priežiūra XVI–XVIII a.*, „Vilniaus Žemutinės pilies rūmai 1994–1995 metų tyrimai“, t. 2, 1999, s. 12–52.
- Striška Gintautas, *Radvilų rūmai Vilniaus Žemutinėje pilyje. Naujas žvilgsnis į senus tyrimų rezultatus*, „Chronicon Palatii Magnorum Ducum Lithuaniae“, t. 4, 2018, s. 309–327.
- Tautavičius Adolfas, *Vilniaus pilies teritorijos archeologiniai kasinėjimai*, „Valstybinės LTSR architektūros paminklų apsaugos inspekcijos metraštis“, t. 2, 1960, s. 13–48.
- Vilniaus miesto planai*, sud. Birutė Rūta Vitkauskienė, Vilnius 2016.
- Vitkauskienė Birutė Rūta, *Nauji Žygimanto Augusto rūmai Vilniaus Žemutinėje pilyje ir jų koncepcijos paralelės*, „Urbanistika ir architektūra“, t. 28, 2004, nr 3, s. 20–27.
- Vitkauskienė Birutė Rūta, *XVI–XVIII a. Lietuvos Didžiosios Kunigaikštystės valdovų rūmai istoriniuose šaltiniuose*, w: *Vilniaus Žemutinė pilis XIV a. – XIX a. pradžioje. 2002–2004 m. istorinių šaltinių paieškos*, sud. Raimonda Ragauskienė, Vilnius 2006, s. 72–128.
- Wardzyński Michał, Kowalski Hubert, Jamski Piotr Jacek, *Lapidarium warszawskie. Szlachetne materiały kamiennarskie w XVI i XVII wieku*, Warszawa 2013.

Tekst zaakceptowany do druku 30 sierpnia 2023 r.
