

Pałac w Różanie i nagrobek Jana Stanisława Sapiehy w kościele pw. Michała Archanioła w Wilnie – nowe ustalenia. Z badań nad twórczością Giovanniego Battisty Gisleniego i Wilhelma Richtera

The palace in Różana and the tombstone of Jan Stanisław Sapieha in the church of Michael the Archangel in Vilnius – new arrangements. From research on the works of Giovanni Battista Gisleni and Wilhelm Richter

DOI: <https://doi.org/10.21697/an.13462>

ALEKSANDER STANKIEWICZ
INSTYTUT HISTORII SZTUKI UKSW
ORCID: 0000-0001-6707-7166

PAŁAC KAZIMIERZA LEONA SAPIEHY W RÓZANIE

Dzieje rezydencji w Różanie budziły ciekawość badaczy już od końca XVIII w.¹ W międzywojennej literaturze krajoznawczej i popularnonaukowej wspomniano ruiny rezydencji Sapiehów, jej dzieje i projekty

1 K. Kognowicki, *Życia Sapiehów i listy od monarchów, książąt i różnych panujących do tychże pisane*, t. 3, Wilno 1790, s. 98-99; *Słownik geograficzny Królestwa Polskiego i innych krajów słowiańskich*, red. B. Chlebowski, W. Walewski, wg Filipa Sulimierskiego, t. 9, Warszawa 1888, s. 852-853; M. Baliński, T. Lipiński, *Starożytna Polska pod względem historycznym, jeograficznym i statystycznym*, t. 4, Warszawa 1886, s. 558-561.

przebudowy autorstwa Jana Samuela Beckera². Po II wojnie światowej zabytek prezentowano w syntetycznych opracowaniach o architekturze XVIII-wiecznej z terenów Białorusi³. Historię pałacu w świetle ustaleń swoich poprzedników oraz część projektów przebudowy rezydencji przez Beckera, ryciny XIX-wieczne i zdjęcia zabytku z okresu

2 S. Lorentz, *Wycieczki Słonimskie*, Słonim 1933; W. Par, *Dwa sapieżyńskie miasta*, „Kurier Literacko-Naukowy” (dodatek do „Kuriera Codziennego”, nr 42), 15 X 1934, nr 286, s. XII.

3 В.А. Чантурия, *Архитектура Белоруссии конца XVIII-начала XIX*, Минск 1962, s. 37; Т.В. Ходько, *Дворцовый комплекс у Ружанах*, „Строительство і архітэктура Беларусі”, 1973, nr 3, s. 36-39; Т.В. Супрун, *Палац в Ружанах*, „Помнікі гісторыі і культуры Беларусі”, 1972, nr 3, s. 15-21; В.А. Чантурия, *История архитектуры Белоруссии*, t. 1, Минск 1985, s. 158-162.

międzywojennego zaprezentował zasłużony badacz rezydencji na wschodnich kresach Rzeczypospolitej Roman Aftanazy⁴.

Najwięcej na temat pałacu w Różanie ustalił Walenty Kałnin. Wiele informacji, jak dotąd nieznanym polskim badaczom, zawiera jego niepublikowana praca poświęcona architekturze XVI–XVIII w. na terenie obwodu brzeskiego. Na podstawie dwóch zachowanych planów rezydencji z przełomu XVII i XVIII w., które według niego miały być opisane po francusku w połowie XVIII w., oraz inwentarza z 1728 r., ustalił przeznaczenie pomieszczeń pałacowych. Nie podał niestety miejsca przechowywania tych źródeł⁵. Autor zdecydował się jednak na opublikowanie w języku polskim jedynie fragmentu opracowania, poświęconego działalności architekta Jana Samuela Beckera, nie dodając do części swoich kwerend źródłowych stosownych przypisów⁶. Uznał, że ogólna dyspozycja pomieszczeń pierwotnej budowli fundacji kanclerza wielkiego litewskiego Lwa Sapiehy, układ ryzalitów na osi głównej budynku oraz jego położenie wyraźnie nawiązują do pałacu biskupa krakowskiego Piotra Myszkowskiego w Książu Wielkim. Autorstwo XVII-wiecznego projektu pałacu różańskiego przypisał więc Santi Gucciemu⁷. Swoją propozycję starał się uprawdopodobnić, powołując się na domniemane prace Gucciego przy rozbudowie Starego Zamku w Grodnie za czasów

Stefana Batorego⁸, która zresztą w świetle ostatnich badań nie jest wiązana z osobą Włocha⁹. Z czasem przyjął, że autorem modernizacji pałacu w Różanie mógł być Giovanni Battista Gisleni. Dowodzić tego miały opis różańskiego pałacu z roku 1728, przypisanie projektu kościoła Kartuzów w Berezie Gisleniemu oraz związku tego architekta z Kazimierzem Leonem Sapiehą. Uznał także, że autorem projektu rozbudowy w połowie XVIII w. był Johann Sigmund Deybel, omówił też pokrótce modernizację rezydencji przeprowadzoną przez Jana Samuela Beckera i co najważniejsze, reprodukował jeden z planów pałacu, rejestrujących jego wygląd z połowy XVIII w. sprzed rozbudowy Aleksandra Michała Sapiehy¹⁰. W polskiej literaturze fakt ten przeszedł zupełnie bez echa. W opracowaniach białoruskich przyjęto atrybucje Gucciemu, Gisleniemu i Beckerowi za Kałninem¹¹. Niedługo po publikacji Kałnina Katarzyna Mikocka-Rachubowa zaproponowała datowanie budowy pałacu różańskiego na lata przed 1644 r. i przyjęła, że piętro budynku było podzielone na dwa apartamenty – pani i pana domu¹².

W ciągu ostatniej dekady wydano dwie ważne prace omawiające dzieje i architekturę pałacu w Różanie. Dorota Piramidowicz zebrała i częściowo zacytowała dotychczasowy stan badań. Miała

4 R. Aftanazy, *Dzieje rezydencji na dawnych kresach Rzeczypospolitej*, t. 2: *Województwo brzeskolitewskie, nowogródzkie*, Kraków–Warszawa 1991, s. 336–343.

5 В. Ка́лнин, *Памятник архитектуры XVI–XVIII в. в. – Дворцовый ансамбль в г. н. Ружаны Пружанского райа, на Брестской области*, Минск 1991, тps, s. 5, 42–45.

6 W. Kałnin, *Nurt barokowy w twórczości J.S. Beckera architekta domu Sapiehów*, w: *Kultura artystyczna Wielkiego Księstwa Litewskiego w epoce baroku*, red. J. Kowalczyk, Warszawa 1995, s. 213–228.

7 Tamże, s. 214, 218; W. Kałnin, *Architektura J.S. Beckera. Pałacowy kompleks w Różanach*, „Спадчына”, 1998, nr 4, s. 74–88.

8 Tenże, *Nurt barokowy...*, dz. cyt., s. 218.

9 O.M. Hajduk, *Kilka uwag o batoriańskiej przebudowie Starego Zamku w Grodnie oraz jej współczesnej rekonstrukcji*, „Biuletyn Historii Sztuki”, t. 83, 2021, nr 4, s. 843–858. Zob. także artykuł Mykoli Volkaua w niniejszym numerze „Artifex Novus”.

10 W. Kałnin, *Architektura Białorusi w świetle mecenatu Radziwiłłów i Sapiehów*, „Przegląd Wschodni. Historia i Współczesność Polaków na Wschodzie”, t. 7, 2001, z. 3, s. 652–653, il. 11, s. 661.

11 А.Т. Федарук, *Старынные усады Берастейцины*, Минск 2006, s. 246.

12 K. Mikocka-Rachubowa, *Rezydencje magnackie w Wielkim Księstwie Litewskim w XVII wieku*, „Przegląd Wschodni. Historia i Współczesność Polaków na Wschodzie”, t. 4, 1997, z. 3, s. 539.

wątpliwości co do projektowania pałacu przez Gisleniego, nie wspomniała o pracach prowadzonych w połowie XVIII w.¹³ Z kolei Walenty Gołubiej wydał fragment dochodów i wydatków majątności różańskiej z 1604 r., lat 1648–1649 oraz z 1765 r., w których znalazły się wzmianki na temat pałacu Sapiehy¹⁴.

Różana (Ружаны), położona w dawnym powiecie słonimskim w województwie brzeskolitewskim, została zakupiona w roku 1598 przez Lwa Sapiechę od Bartosza Brzuchańskiego za 30 000 kop groszy polskich¹⁵. W 1614 r. Sapieha uposażył istniejący tu szpital, a w 1624 r. ufundował w Różanie kościół katolicki¹⁶. Magnat był wyraźnie przywiązany do tej wioski, skoro w dziale majątkowym z najstarszym synem Janem Stanisławem w roku 1620 zapisał sobie dożywno Kosów i Różanę¹⁷. Miejscowość szybko zaczęła być kojarzona jako jedna z najważniejszych, jeśli nie najważniejsza, posiadłość Sapiechów. Jak pisał Szymon Starowolski, „Różana, gniazdo Sapiechów, słynie z budowli przewspaniałych, a także dróg równiuteńko wytyczonych”¹⁸.

Nie dysponujemy żadnymi informacjami na temat tego, jak wyglądała

różańska siedziba Lwa Sapiehy. Wiadomo, że w sierpniu 1617 r. podejmował w niej królewicza Władysława Wazę zmierzającego na wojnę z Moskwą¹⁹. W tym czasie magnat dysponował pokaźnym księgozbiorem, co pozwala przypuszczać, że jakaś większa budowla mieszkalna należąca do Sapiehy musiała w Różanie istnieć²⁰. Po śmierci kanclerza Lwa Iwanowicza w roku 1633 Różana przeszła na własność jego pierwszego syna, Jana Stanisława, a po zgonie tegoż w 1653 r. na własność jego przyrodniego brata, Kazimierza Leona. W 1637 r. nowy dziedzic, awansowany na urząd nadwornego marszałka litewskiego, nadał miejscowości magdeburskie prawa miejskie²¹. Wydaje się to dowodzić, że dopiero syn Lwa, wzorem innych magnatów²², zdecydował się na zorganizowanie w Różanie centrum swoich latyfundiów. Niewykluczone, że po odziedziczeniu posiadłości i po awansie na wysoki urząd senatorski, zaplanował inwestycje budowlane, podkreślające jego status.

Z kolei w styczniu 1644 r., jak odnotował Stanisław Albrycht Radziwiłł, w Różanie Kazimierz Leon Sapieha z „niezwykłym przepychem” podejmował króla Władysława IV i jego żonę Cecylię Renatę²³. Wydarzenie to uwieczniła pamiątkowa tablica

13 D. Piramidowicz, *Feniks świata litewskiego. Fundacje i inicjatywy artystyczne Kazimierza Leona Sapiehy (1605–1656)*, Warszawa 2013, s. 172–176.

14 В. Голубеў, *Старонкі з гісторыі маёнтка Ружаны XVII-XVIII ст., в: Сапегі. Асобы, кар’еры, маёнткі: зборнік навуковых артыкулаў*, уклад. А.А. Скеп’ян, Мінск 2018, s. 220–239.

15 S. Lazutka, *Leonas Sapiega*, Vilnius 1998, s. 76; D. Piramidowicz, dz. cyt., s. 172.

16 B. Gryko-Andrejuk, *Typologia obiektów sakralnych fundacji sapiezańskich w Wielkim Księstwie Litewskim na przełomie XVI i XVII w.*, „Białostockie Teki Historyczne”, t. 10, 2012, s. 68, 70.

17 *Testament Lwa Sapiehi w-dy Wileńskiego i hetmana wielkiego*, w: *Sapiehowie. Materiały historyczno-genealogiczne i majątkowe wydane nakładem rodziny*, t. 1, Petersburg 1890, s. 402.

18 S. Starowolski, *Polska albo opisanie położenia Królestwa Polskiego*, tłum. A. Piskadło, Kraków 1976, s. 102.

19 Z. Ossoliński, *Pamiętnik*, oprac. J. Długosz, Warszawa 1983, s. 82.

20 A. Rachuba, *Archiwa Sapiechów, ich losy i stan obecny*, „Miscellanea Historico-Archivistica”, t. 9, 1999, s. 102–103; D. Piramidowicz, dz. cyt., s. 175.

21 D. Piramidowicz, dz. cyt., s. 175.

22 Rezydencje magnackie, pełniące też funkcję centrów zarządzania administracją oraz posiadłościami, zakładano z reguły w miastach, czasem specjalnie do tego celu lokowanych. Z. Bania, *Pojęcie rezydencji w architekturze polskiej XVII i XVIII wieku na przykładzie Podhorzec i Brodów*, w: *Sztuka ziem wschodnich Rzeczypospolitej XVI–XVIII w.*, red. J. Lileyko, Lublin 2000, s. 384, 385.

23 A.S. Radziwiłł, *Pamiętnik o dziejach w Polsce*, tłum. i oprac. A. Przyboś, R. Żelewski, t. 2, Warszawa 1980, s. 383–384; D. Piramidowicz, dz. cyt., s. 176.

we wnętrzu pałacu²⁴. Najwyraźniej władca z małżonką odwiedzili Sapiehę już po przeprowadzeniu zasadniczych prac budowlanych. Nowy wystrój i wyposażenie apartamentów Sapiehy powstały dopiero po wyjeździe monarchów.

Taką chronologię potwierdzają zachowane źródła. W wydatkach majątności różańskiej prowadzonych za okres od września r. 1644 do czerwca 1645 r. zawarto informacje o sumach wydanych na wykończenie wystroju i wyposażenia wnętrza pałacu²⁵. Autor dokumentu, Mikołaj Ruszczyk, odnotował oszklenie okien przez szklarza Iwaskowicza²⁶, wykonanie w nowych pokojach pańskich drzwi i „lisztew i ram do struktury w pokoju Jego Mości nowym”, „żelaza do ram przybijania do stropu tej struktury” czy „lisztew, które przy murze mają być przybite w alkierzu JeMci nowym przy kamienicy” przez stolarzy Antona i Stefana, oraz zamków, klamek i zawiasów w drzwiach komnat pałacowych i bramy zwierzyńca przez Daniela Hrycewicza, Siemiona Sielukowicza i Hawryła Kiślicę²⁷. Wspomniana „struktura” była dziełem malarza imieniem Daniel²⁸. Nowe piwnice zostały również zaopatrzone w drzwi

i zamki²⁹. Prócz tego „za kwitem Marcina Balcerowicza mularza” wymurowany został nowy komin w pokoju Sapiehy³⁰, mularze Juraszkowie naprawili pozostałe kominy³¹, a Paweł garncarz uzupełnił kafle w piecach znajdujących się we dworze³². Położono dachówkę na „kamienicę”, a gont na „cekauz”, stajnię, browar, nową i starą kuchnię, dom urzędników, „domek, gdzie P. Radułtowski mieszka”, „dom, gdzie Pan Stauta mieszka” oraz „osobliwie na kopułę przy kamienicy”³³. W pobliżu pałacu znajdowały się stawy, ogród, w którym pracował ogrodnik Piotr Skupniewski³⁴, a także sad, zarządzany przez niewymienionego z imienia sadowniczego³⁵.

Nie był to koniec ówczesnych prac modernizacyjnych. „Za kwitem Kaspra Gunttera i Hanusa Harma, kamienników, którzy ze Gdańska zaciągnięni byli do Różanej na robotę, gdzie do czterech pokojów, a sionek piątych posadzki położyli, do pięciorga drzwi uszaki kamienne wprawili, kominów dwa postavili, w sieni compartment w mur wprawili, przy której robocie doszło ich z rozkazania Jego Mci, według postanowienia pana Kulmińskiego, za niedziel 55 na każdy tydzień od roboty ze strawą po zł 18, co uczyni od 29 Maia A(nno) 1644 do 18 Junij A(nn) 1645 zł 990. Na którą to sumę dał pan Kulmiński zadatku onym we Gdańsku zł 200. A tu w Rożanej im dano zł 890, do której roboty za wiadomością tych kamienników na różne potrzeby wyrobili kowale żelaza wozów 15 z których za siedm wozów zapłacono po zł 20 a za osm wozów po zł 9 [czyli za wozy razem

24 „Vladislaus rex et Ceclilia regina, quattor dierum gratiosissimi hospites Rosani(aj) (prae)sentia et humanitate regna has aedes illustrarunt. MDCXLIV Januar(ii) X”. A.S. Naruszewicz, *Dyaryjusz podróży Najjaśniejszego Stanisława Augusta króla polskiego na Ukrainę i bytności w Krakowie aż do powrotu do Warszawy dnia 22 lipca roku 1787*, Warszawa 1787, s. 56; D. Piramidowicz, dz. cyt., s. 176.

25 Vilniaus universiteto biblioteka (dalej jako VUB) f. 4(A-1305)39610 (*Liczba pieniężna z majątności Różańskiej za urzędu mnie Mikołaja Roszczyca z prowentów tej majątności za rok 1644 których i wydatek od 26 7embra A(nno) 1644 do 26 July A(nn) 1645*). Chciałbym serdecznie podziękować dr. Karolowi Żojdźowi za zwrócenie uwagi na to cenne źródło archiwalne.

26 VUB f. 4(A-1305)39610, k. 2.

27 VUB f. 4(A-1305)39610, k. 2-2v.

28 VUB f. 4(A-1305)39610, k. 2v.

29 VUB f. 4(A-1305)39610, k. 2v.

30 VUB f. 4(A-1305)39610, k. 3.

31 VUB f. 4(A-1305)39610.

32 VUB f. 4(A-1305)39610.

33 VUB f. 4(A-1305)39610, k. 4v.

34 VUB f. 4(A-1305)39610, k. 3.

35 VUB f. 4(A-1305)39610.

– przyp. A. S.] zł 142³⁶. Nad montażem kamiennych dekoracji w pałacu w Różanie czuwał Bazyli Dorobinicz³⁷, zapewne jeden z urzędników posiadłości.

Dalsze prace nad wystrojem i wyposażeniem prowadzone były od 6 lipca 1648 do 6 lipca 1649 r. Malarz Daniel otrzymał w tym czasie 200 zł pol. za sporządzenie „konterfektów i zakończenie struktury” w pokoju Sapiehy³⁸. Biorąc pod uwagę długi czas powstawania tej „struktury” i konieczność pracy przy niej stolarzy i malarza, można się domyślać, że tworzyły ją plafony. Niestety, nie wiadomo, czyje portrety malarz namalował. Zapewne chodziło o podobizny członków rodziny Sapiehy, być może także jego samego. W źródłach odnotowano jeszcze prace szklarza Iwaszkiewicza, kotlarza Fiodora i ślusarza Walentego, który wykonał zamek do szafy w bibliotece³⁹.

Rozbudowany i zmodernizowany ostatecznie pałac w Różanie podziwiał w 1648 r. nuncjusz apostolski, jezuita Giovanni de Torres, który był gościem Kazimierza Leona z okazji poświęcenia kamienia węgielnego świątyni Kartuzów w Berezie⁴⁰. W trakcie najazdu wojsk moskiewskich, w 1655 r. przewieziono z Wilna do pałacu różańskiego relikwie św. Kazimierza. Fakt ten uwieczniono kolejną pamiątkową tablicą⁴¹. Rezydencja sapieżyńska przeczekała okres potopu szwedzkiego w stanie nienaruszonym.

Pałac nie przetrwał natomiast wojny domowej na Litwie i III wojny północnej.

Gdy w kwietniu 1706 r. do opustoszałego miasta wkroczył Karol XII, budowla była uszkodzona przez wojska Ogińskich⁴². Z inwentarza sporządzonego w 1728 r. wynika, że część pomieszczeń rezydencji uległa zniszczeniu⁴³. W latach 40.–50. XVIII w. przeprowadzono kolejne prace w pałacu, w trakcie których wybuchł kilkakrotnie pożar⁴⁴. Kolejny etap modernizacji założenia rezydencjonalnego, tym razem na polecenie Aleksandra Michała Sapiehy, prowadził w latach 1784–1786 Jan Samuel Becker⁴⁵. Jego projekty zostały zrealizowane tylko częściowo, ale i tak cała siedziba Sapiehy była niezwykle monumentalna. W dobudowanych oficynach został wzniesiony teatr, w którym przedstawienia oglądali król Stanisław August Poniatowski oraz Adam Czartoryski⁴⁶. Kolejny właściciel Różany Franciszek Sapieha planował dokonać jeszcze jednej modernizacji pałacu, ale nie doszło już do jej realizacji⁴⁷. Magnat ostatecznie zamieszkał w Dereczynie⁴⁸. Po jego śmierci Różanę odziedziczył syn Eustachy Kajetan Sapieha. Jeszcze za jego czasów rezydencja była zamieszkała. W 1819 r. w pałacu znajdowała się część zbiorów archiwalnych i bibliotecznych Sapiehów⁴⁹, ale w 1834 r., po konfiskacie majątku przez rząd carski za udział Eustachego Kajetana w powstaniu listopadowym budynek został

36 VUB f. 4(A-1305)39610, k. 3v.

37 VUB f. 4(A-1305)39610, k. 4v.

38 Lietuvos valstybės istorijos archyvas (dalej jako LVIA) f. 11, ap. 2, b. 118, k. 30v; В. Голубеў, dz. cyt., s. 12.

39 В. Голубеў, dz. cyt., s. 232. Zapłacono także za szkatułkę dla aptekarza Jana Brandta z Warszawy oraz aptekarzowi Barojskiemu na wikt na jego podróż z Różany do Nowogródka. Tamże, s. 233.

40 K. Kognowicki, dz. cyt., s. 98–99; R. Aftanazy, dz. cyt., s. 338; D. Piramidowicz, dz. cyt., s. 176.

41 R. Aftanazy, dz. cyt., s. 339.

42 G. Adlerfeld, *The Military History of Charles XII King of Sweden*, t. 2, London 1740, s. 219; *Starożytności Polskie*, t. 2, Poznań 1852, s. 370; *Słownik geograficzny...*, dz. cyt., s. 853.

43 В. Калнин, *Памятник архитектуры...*, dz. cyt., s. 44.

44 Lietuvos mokslų akademijos Vrublevskių biblioteka f. 1798-6 (*Registr reparacyj pałacu po powtórnych pożarze kontynuowany w roku 1750*); W. Kałnin, *Nurt barokowy...*, dz. cyt., s. 218.

45 W. Kałnin, *Nurt barokowy...*, dz. cyt., s. 218; D. Piramidowicz, dz. cyt., s. 173.

46 J.U. Niemcewicz, *Pamiętniki czasów moich*, Lipsk 1868, s. 67.

47 W. Kałnin, *Architektura Białorusi...*, dz. cyt., s. 653.

48 R. Aftanazy, dz. cyt., s. 339.

49 J.U. Niemcewicz, *Podróże historyczne*, Paryż 1858, s. 294.



opuszczony⁵⁰. Wygląd zabytku z tego czasu zilustrował Napoleon Orda w 1860 r.⁵¹ (il. 1). Pałac sprzedano na fabrykę sukna, w 1914 r. ostatecznie spłonął i odtąd znajdował się już w ruinie⁵² (il. 2-3), choć wspomniana fabryka funkcjonowała w nim do 1944 r. W 1989 i w 1992 r. prowadzono badania archeologiczne na terenie rezydencji, a w 2008 r.

po kolejnych wykopaliskach rozpoczęto mozolną rekonstrukcję założenia pałacowego, prowadzoną z przerwami do dziś. W 2010 r. odbudowywano wschodnią oficynę⁵³. Po dłuższej przerwie, od roku 2017, prace restauracyjne są kontynuowane⁵⁴.

Rekonstrukcja XVII-wiecznego wyglądu pałacu w Różaniu nie byłaby właściwie możliwa, gdyby nie wzmiankowany

50 L. Potocki, *Wspomnienia o Swistłoczy Tyszkiewiczowskiej, Dereczynie i Różaniu*, Petersburg 1910, s. 148; R. Aftanazy, dz. cyt., s. 339.

51 D. Piramidowicz, dz. cyt., s. 173.

52 *Słownik geograficzny...*, dz. cyt., s. 852; R. Aftanazy, dz. cyt., s. 339.

53 А.А. Башкоў, *Археалагічнае вывучэнне рэзідэнцыі Сапегаў у Ружанах экспедыцыя А.С. Пушкіна*, „Вестнік Брэсцкага ўніверсітэта. Серыя 2. Гісторыя. 24 Эканоміка. Права”, 2019, nr 2, s. 20.

54 Tamże, s. 21.



2. Pałac w Różanie, fot. pocz. XX w. Domena publiczna



3. Pałac Sapiechów w Różanie, fot. 1918–1928. NAC, <https://audiovis.nac.gov.pl/obraz/149332/>

wcześniej spis wydatków z lat 1644–1645 oraz przerysowane przez Kałnina i nieznaną jak dotąd polskim badaczom zajmującym się siedzibą Sapiechów dwa plany budowli, do których dotarł. Co zaskakujące, owe dwa plany pałacu, przechowywane są w zbiorach Gabinetu Rycin Biblioteki Uniwersytetu Warszawskiego⁵⁵, wśród innych, publikowanych już wielokrotnie projektów Beckera na przebudowę rezydencji

⁵⁵ *Katalog rysunków z Gabinetu Rycin Biblioteki Uniwersyteckiej w Warszawie, cz. 2: Miejscowości różne. Rysunki architektoniczne, dekoracyjne, plany i widoki z XVIII i XIX wieku*, oprac. T. Sulerzyska, Warszawa 1969, s. 170, nr 744, 745.

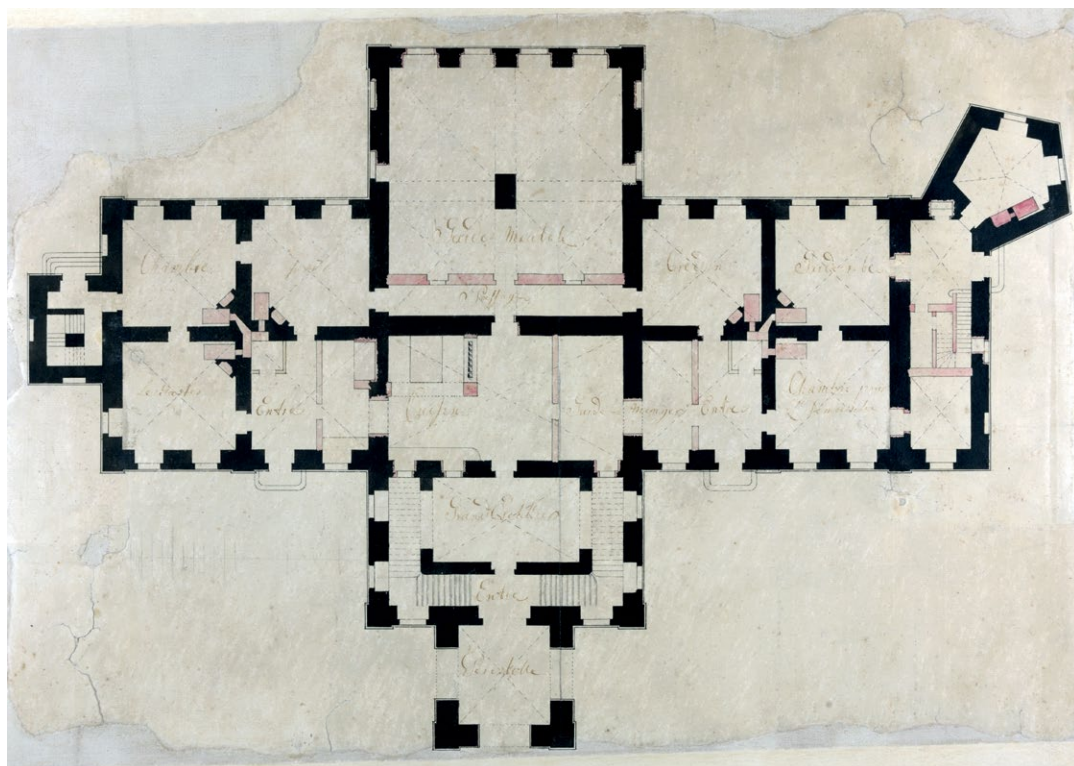
różańskiej⁵⁶. Ze względu na sporządzone w języku francuskim objaśnienia i sposób wykonania należy je datować na wiek XVIII, jednak ze względu na różnice w charakterze pisma i opracowaniu nie należy ich wiązać z pracami modernizacyjnymi podjętymi przez Beckera w 1784 r. Niestety nie są one sygnowane. Prezentowana na nich budowla posiada partie niezarejestrowane na planach z lat 80. XVIII w., należałoby je więc wiązać z modernizacją z połowy tego stulecia (il. 4–6). Anonimowy architekt zaprezentował na nich osobno plan pierwszej i drugiej kondygnacji. Na planie parteru kolorem czarnym zaznaczył istniejące partie budynku, natomiast na specjalnie doklejonych i zaginanych partiach planu kolorem jasnoróżowym te, które planował dobudować bądź rozebrać. Plan piętra został z kolei sporządzony w całości za pomocą barwy jasnoróżowej. Obydwa plany różnią się od tych autorstwa Beckera brakiem kolumn w fasadzie głównej i ogrodowej oraz brakiem galerii kolumnowych otaczających dziedziniec przed pałacem. Na jednym z projektów Beckera widać, że budynek już powiększono o zaplanowane na obu wcześniejszych planach partie, odsłonięto we wnętrzu ryzalitu także schody, burząc ściany wewnątrz ryzalitu frontowego⁵⁷.

W świetle wydatków z lat 1644–1645 cały kompleks pałacowy Kazimierza Leona w Różanie składał się z kamienicy, dworu, arsenału, stajni, browaru, dwóch kuchni i domów urzędników. Zabudowę uzupełniały sad, ogród, sadzawki oraz zwierzyniec. Ostatnie badania archeologiczne pozwoliły ustalić, że faktycznie, w pewnym oddaleniu od obecnego głównego korpusu pałacu,

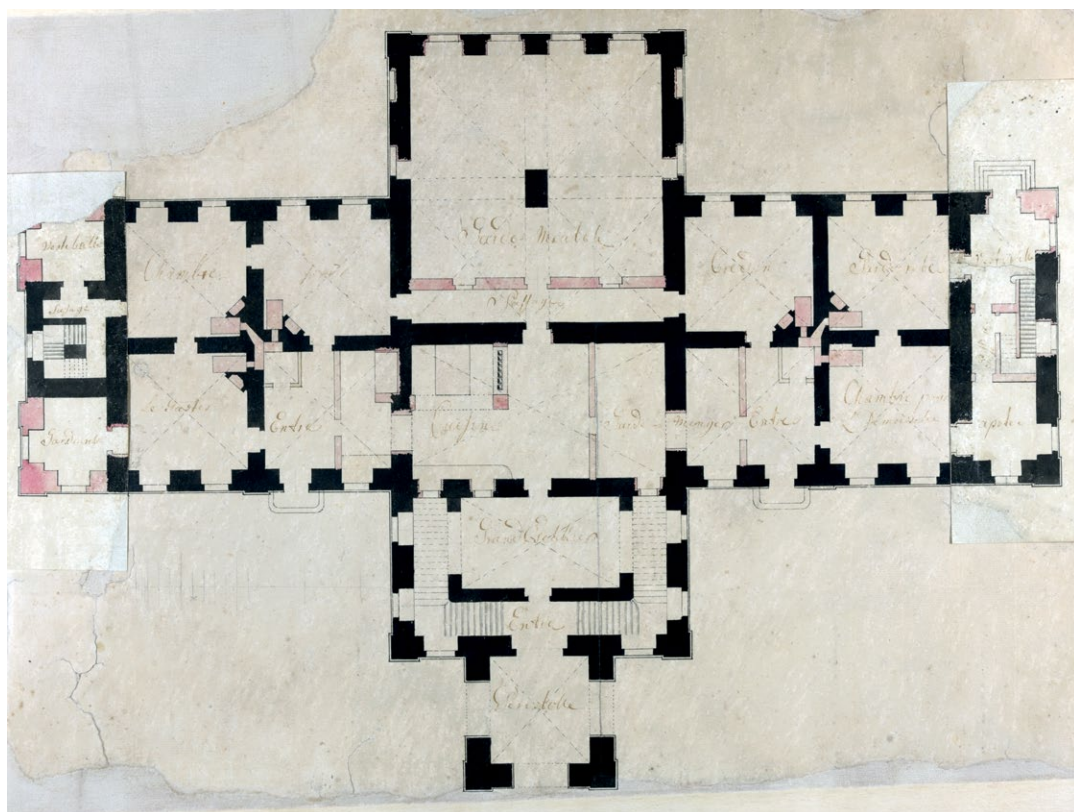
⁵⁶ Biblioteka Uniwersytetu Warszawskiego, Gabinet Rycin (dalej jako GR BUW), sygn. 777 oraz 778.

Chciałbym serdecznie podziękować p. Antonowi Artsiukowi za wskazanie mi źródła, na podstawie którego Kałnin sporządził swoje schematy pałacu, oraz za udostępnienie mi literatury białoruskiej o Różanie.

⁵⁷ GR BUW sygn. 779.



4. Rzut parteru pałacu w Różanie. GR BUW, sygn. 778.
Fot. BUW



5. Rzut parteru pałacu w Różanie (po rozwinięciu). GR BUW
sygn. 778.). Fot. BUW

i utrzymaniu. Funkcjonowały one często równocześnie przy murowanych, reprezentacyjnych, nierzadko monumentalnych siedzibach, czego przykładem były dwory wznoszone w pierwszej połowie XVII w. przez biskupów krakowskich przy ich pałacach w Kielcach, Bodzentynie i Iłży⁶¹ czy przez magnatów, np. Radziwiłłów w Birżach⁶² lub Paców w Jeznie⁶³.

Osobnego komentarza wymaga natomiast układ przestrzenny pałacu Sapiehy. Jego bryła, przeznaczenie i usytuowanie pomieszczeń, wykorzystane ciągi komunikacyjne wydają się być w odbiorze zachowawcze i jednocześnie bardzo postępowe na tle innych siedzib magnaterii polsko-litewskiej XVII w. Opisanie budowli, jaką Becker miał za zadanie zmodernizować, jest możliwe w świetle wspomnianych już dwóch planów pochodzących z połowy XVIII w. Naniesione na nie ówczesne funkcje pomieszczeń są zapewne w jakimś stopniu wtórne do pierwotnego założenia, ale z planów wyraźnie wynika, że zmiany wprowadzone w zasadniczą konstrukcję pałacu były niewielkie. Można przyjąć, iż istniejący wówczas budynek powstał w trakcie prac sprzed 1644 r.

Pałac, określane w rachunkach mianem „kamienicy”, składał się z dwukondygnacyjnego, prostokątnego budynku, wąszymi bokami zorientowanego na osi wschód-zachód. Na osi głównej jego szerszych elewacji usytuowane zostały mocno zaakcentowane ryzality północny oraz południowy. Wschodnie skrzydło budowli

było nieco dłuższe od zachodniego. W narożniku północno-wschodnim skrzydła wschodniego umieszczono dwukondygnacyjny, pięcioboczny alkierz. Z kolei dwa czworoboczne, piętrowe alkierze zostały dostawione na osi południowego ryzalitu oraz przy ścianie zachodniej skrzydła zachodniego⁶⁴. Wedle źródła którąś z partii budynku zdobiła „kopuła” z gontu. Najpewniej była to bania wieńcząca frontowy alkierz z kaplicą na piętrze. Do wnętrza pałacu wchodziło się przez przedsionek usytuowany w pierwszej kondygnacji alkierza ryzalitu południowego. Za przedsionkiem w alkierzu znajdowała się prostokątna sień, poprzedzona przejściem usytuowanym między dwoma tunelowymi, jednobiegowymi klatkami schodowymi. W głębi za sienią znajdowały się kuchnia i spiżarnia, pierwotnie połączone z wielką, zbliżoną do kwadratu salą mieszczącą się w drugim, północnym ryzalicie. Jej sklepienie miało wspierać się na pojedynczym, czworobocznym filarze⁶⁵ (il. 4). Wschodnie i zachodnie skrzydła pałacu były dwutraktowe i podzielone na dwie pary pomieszczeń, skomunikowanych przejściami w układzie amfiladowym. Sale flankujące kuchnię i spiżarnię miały osobne, boczne wejścia. Połączone z nimi były trzy pokoje oraz niewielka, jednobiegowa klatka schodowa w alkierzu zachodnim wiodąca na piętro. Druga strona pierwszej kondygnacji budynku nie była już tak symetryczna.

61 M. Sobala, *Dwór kielecki: rezydencja biskupów krakowskich w Kielcach w świetle nieznanego inwentarza z 1635 roku*, „Rocznik Muzeum Narodowego w Kielcach”, t. 25, 2010, s. 49.

62 U. Augustyniak, *Dwór i klientela Krzysztofa Radziwiłła (1585–1640). Mechanizmy patronatu*, Warszawa 2001, s. 238–242.

63 A.S. Czyż, *Fundacje artystyczne rodziny Paców: Stefana, Krzysztofa Zygmunta i Mikołaja Stefana*, „*Lilium bonae spei ab antiquitate consecratum*”, Warszawa 2016, s. 228–231.

64 Badania archeologiczne przeprowadzone dotychczas potwierdziły istnienie przy korpusie pałacu wspomnianych aneksów, zinterpretowanych przez białoruskich uczonych jako wieże. А.А. Башкоў, *Археалагічнае вывучэнне...*, dz. cyt., s. 19.

65 Takie pierwotne rozplanowanie pomieszczeń potwierdza przekrój poprzeczny przez zaprojektowany pałac ilustrujący kolejny etap przebudowy autorstwa Jana Samuela Beckera. Układ sklepień kolebkowych parteru pokrywa się w nim ze schematem zilustrowanym przez Kałnina i widocznym na obu analizowanych planach, zob. GR BUW sygn. 782 <http://egr.buw.uw.edu.pl/node/32420> [dostęp 6 XII 2022].

Składała się z dwutraktowego, bliźniaczego układu czterech pomieszczeń, według planu z połowy XVIII w. mieszczących salę dla straży, kredens, garderobę oraz pokój dla pani domu, ale od strony wschodniej dostawiony do nich był korytarz biegnący przez szerokość całego skrzydła, skomunikowany ze wspomnianymi salami oraz z pierwszą kondygnacją pięciobocznego alkierza.

Układ pomieszczeń piętra w znacznym stopniu powtarzał rozplanowanie pierwszej kondygnacji (il. 6). Schody główne w ryzalicy prowadziły do obszernej, czworobocznej sieni, poprzedzającej salę wielką, która swoją powierzchnią odpowiadała niżej położonej sali z filarem. W sieni w narożniku północno-wschodnim znajdowały się drewniane schody, najpewniej prowadzące na galerię muzyków i strych. Na piętrze alkierza południowego znajdowała się kaplica. Skrzydło zachodnie składało się z dwóch par komnat w układzie dwutraktowym, tworzących jeden apartament złożony z dwóch antykamer, garderoby i komnaty paradnej. W alkierzu zachodnim na tym piętrze, obok wejścia na schody znajdował się *locus secretus*. W skrzydle wschodnim dwie pary pomieszczeń w układzie dwutraktowym zajmowały dwie antykamery, pokój kompanii oraz sypialnię. Skomunikowane były z analogicznym jak na parterze korytarzem wiodącym do gabinetu w pięciobocznym alkierzu.

Piętro pałacu pełniło rolę *piano nobile* rozdzielonego pomieszczeniami reprezentacyjnymi na dwa apartamenty. Po stronie zachodniej znajdował się ten należący do pani domu, a po stronie wschodniej – pana domu. Skrzydło wschodnie wydaje się być zresztą najstarszą częścią założenia rezydencjonalnego, być może pamiętającą czasy Lwa Iwanowicza, o czym świadczy nieregularny układ pomieszczeń oraz pięcioboczny, dwukondygnacyjny alkierz (pawilon). Ponieważ badania archeologiczne oraz architektoniczne nie zostały opublikowane,

trudno powiedzieć na ten temat coś bardziej wiążącego, ale wzmianki w wydatkach dowodzą, że część pałacu była niedawno wzniesiona⁶⁶, co pozwala na wydzielenie części starszej. W każdym razie zaprezentowany układ pomieszczeń pałacu w Różanie wydaje się nawiązywać do dyspozycji wewnątrz najważniejszych ówczesnych rezydencji – królewskiej *Villa Regia* (1637–1644) w Warszawie czy pałacu biskupów krakowskich w Kielcach (1637–1641)⁶⁷. W budowlach tych również mamy do czynienia z układem sieni i wielkiej izby stołowej, które rozdzielają pomieszczenia mieszkalne i prywatne⁶⁸. Opisany na planach z połowy XVIII w. podział apartamentów mieszkalnych różańskiej siedziby Sapiechów na antykamery, sypialnię i gabinet kopiuje schemat, który został po raz pierwszy w rozwiniętej formie zastosowany we wspomnianych rezydencjach oraz w zamku w podwarszawskim Ujazdowie, a potem zalecany był przez anonimowego autora *Krótkiej nauki budowniczej*⁶⁹. Wzmianki zawarte w przytoczonych wcześniej rachunkach z lat 1644–1645 pozwalają przyjąć, że poza wprowadzeniem

66 Narożne gabinety usytuowane w alkierzach lub wieżach na rzucie sześcioboków zrealizowano w rezydencji Radziwiłłów w Nieświeżu (1582–1600), pałacu Rafała Leszczyńskiego w Lublinie (1619), zamku Radziwiłłów w Białej Podlaskiej (1622), w podwarszawskim Ujazdowie (po 1624), rezydencji biskupów krakowskich w Kielcach (1637–1641), pałacu kanclerza wielkiego koronnego Jerzego Ossolińskiego w Warszawie (1640–1643), pałacu Tarłów w Podzamczu Piekoszowskim (1645–1650). A. Stankiewicz, *Architektura pałacu biskupów krakowskich w Kielcach*, „Rocznik Muzeum Narodowego w Kielcach”, t. 31, 2016, s. 85, 86.

67 A. Miłobędzki, *Architektura polska XVII wieku*, t. 1, Warszawa 1980, s. 196, 204.

68 J. Lewicki, *Warszawska architektura rezydencjonalna I. poł. XVII w. Wyniki najnowszych badań i dalsze postulaty badawcze*, w: *Kultura artystyczna Warszawy XVII–XXI w.*, red. Z. Michalczyk, A. Pieńkos, M. Warzyński, Warszawa 2010, s. 19.

69 *Krótką nauką budowniczą dworów, pałaców, zamków, podług nieba i zwyczaju polskiego*, oprac. A. Miłobędzki, Warszawa 1957, s. 10.

podziału na apartamenty Kazimierz Leon Sapieha zdecydował się także na naśladownictwo wystroju, znanego mu najpewniej z autopsji z apartamentu Władysława IV z Zamku Królewskiego w Warszawie. Jego modernizacja polegająca na zamontowaniu na stropach plafonów oraz na wykonaniu nowego, marmurowego, stiukowego i stolarskiego wystroju miała miejsce w latach 1637 – ok. 1641⁷⁰. Prace wówczas przeprowadzone mogą więc stać u genezy wykonania nowego, naśladującego je wystroju niedawno rozbudowanego pałacu różańskiego.

Taka hipoteza wydaje się być uprawniona, skoro najwyraźniej część magnaterii wzorowała się na zmodernizowanych wnętrzach zamku warszawskiego lub ujazdowskiego. Przykładem może być magnat z drugiego krańca Rzeczypospolitej, reprezentujący to samo pokolenie, co Kazimierz Leon, a mianowicie Krzysztof Opaliński, który w liście z 1651 r. do swojego brata Łukasza, pisząc o modernizacji rezydencji w Sierakowie, wspominał o próbie naśladownictwa warszawskiego Zamku Królewskiego i pałacu w Ujazdowie w zakresie wystroju i przeznaczenia komnat⁷¹.

Trudno zgodzić się z propozycją Kałnina, który uważał, że pałac różański nawiązywał do rezydencji biskupa Piotra Myszkowskiego w Książu Wielkim. Ogólne podobieństwo jest po prostu przypadkowe, a różnice zasadnicze. Po pierwsze, w zamku biskupim schody w ryzalicy są wtórne i pochodzą z XVIII w.⁷² Inne są też w konstrukcji klatki schodowe dostawione z boku obu budowli, choć mają

podobną genezę. Po drugie, inny i nie tak regularny, jak to prezentowano dotąd w literaturze, jest układ pomieszczeń w biskupiej siedzibie⁷³. Wreszcie po trzecie, rezydencja Myszkowskiego została wzniesiona od podstaw, natomiast Sapiehy wydaje się ze względu na wcześniej opisane nieregularności w planie zawierać w sobie mury starszej budowli. Różański układ pomieszczeń i ciągów komunikacyjnych jest o wiele nowocześniejszy od zamku Mirów, który powstał wszak w ostatnich dekadach XVI w., ponad trzydzieści lat wcześniej.

Dwuaktowy, symetryczny układ obu skrzydeł pałacu w Różanie odwołuje się do propozycji zagospodarowania przestrzeni wewnątrz budowli mieszkalnych zaprezentowanych w traktatach architektonicznych Pietra Catanea oraz Sebastiana Serlia⁷⁴. Ten dość zachowawczy, ale bardzo praktyczny, regularny system podziału wewnątrz w układzie amfiladowym wcześniej występował już w polskiej architekturze rezydencjonalnej, m.in. pałacu Zamoyskich w Zamościu (1579–1586), w Starym Zamku w Grodnie (1583–1586), zamku w Książu Wielkim (1585–1600), rezydencjach Żółkiewskich w Żółkwi (przed 1606) i Sobieskich w Złoczowie (1634–1636)⁷⁵.

Z planów przechowywanych w Gabinecie Rycin BUW wynika, że w pałacu

70 J. Lileyko, *Zamek warszawski. Rezydencja królewska i siedziba władz Rzeczypospolitej 1569–1763*, Wrocław-Warszawa-Kraków-Gdańsk-Łódź 1984, s. 121.

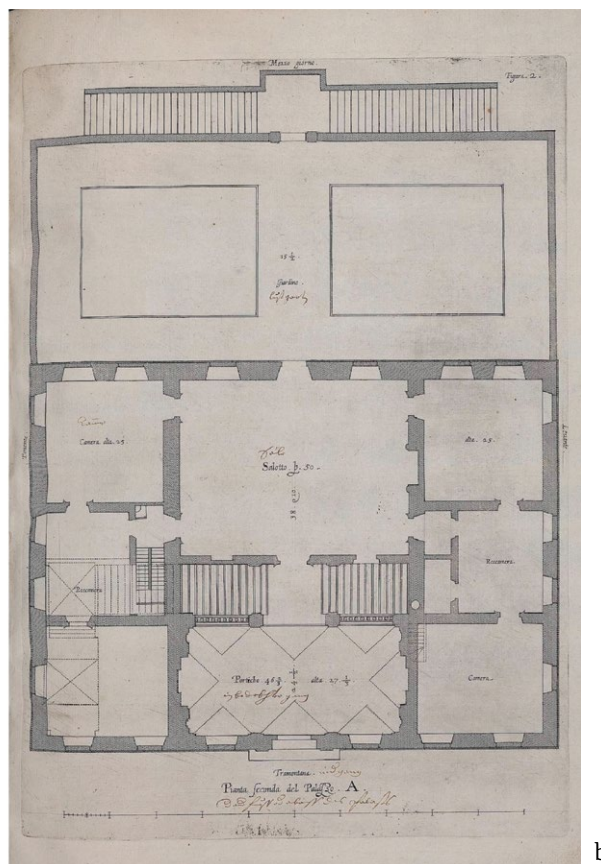
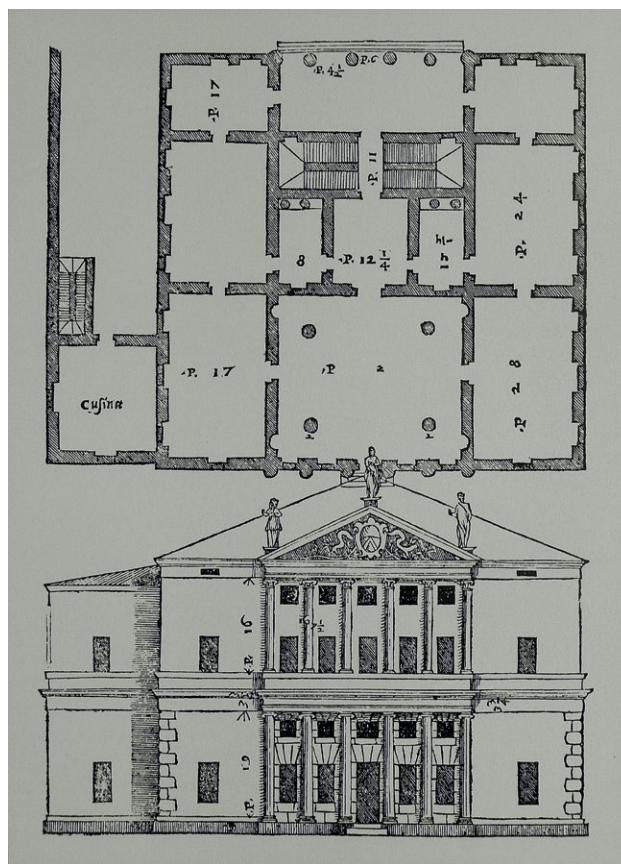
71 A. Stankiewicz, „Chętka mię napadła budować i pięknie mieszkać”. *Stosunek Krzysztofa Opalińskiego (1609–1655) do architektury*, „Saeculum Christianum”, t. 28, 2021, nr 2, s. 143; tenże, *Architekt Krzysztof Bonadura starszy i cech muratorów w Poznaniu*, Kraków 2022, s. 120–121.

72 E. Madeyski, *Pałac Myszkowskich w Książu Wielkim*, „Ochrona Zabytków”, t. 9, 1950, nr 3, s. 43–44.

73 W przypadku pałacu biskupiego przywoływano rekonstrukcje reprodukowane w: A. Fischinger, *Santi Gucci, architekt i rzeźbiarz królewski XVI wieku*, Kraków 1969, il 10–12. Układ komnat piętra, pamiętający czasy Gucciego, jest inny niż Fischinger prezentował. Po wyjściu z bocznej klatki schodowej goście wchodzili do obszernej sali, szerokiej na szerokość całego skrzydła budynku, a dopiero z niej mogli przez parę kolejnych pomieszczeń przejść do izby stołowej lub pokojów biskupa.

74 J. Kowalczyk, *Sebastiano Serlio a sztuka polska. O roli włoskich traktatów architektonicznych w dobie nowożytnej*, Wrocław-Warszawa-Kraków-Gdańsk 1973, s. 194.

75 A. Klimek, *Rezydencja Jana Zamoyskiego w Zamościu*, „Kwartalnik Architektury i Urbanistyki”, t. 25, 1980, s. 107–114.



w Różanie przed jego modernizacją w połowie XVIII w. funkcjonowały dwie klatki schodowe – jedna w ryzalicie zachodnim, druga – reprezentacyjna, w głównym, od frontu. Pierwsza z nich swoim układem nawiązywała do tradycyjnych rozwiązań stosowanych już wcześniej w architekturze XVI w., a mających swoją genezę w architekturze późnośredniowiecznej. Podobne, ale o wiele bardziej zaawansowane konstrukcyjnie rozwiązanie zastosowano wcześniej w zamku biskupa Myszkowskiego w Książu Wielkim. Tam schody wewnętrzz przybudówki obiegają doświetlającą duszę. Najbliższym Różanie przykładem były schody umieszczone w wieży dostawionej do budynku tzw. kamienicy w założeniu rezydencjonalnym Krzysztofa Mikołaja „Sierotki” Radziwiłła w Nieświeżu (1590–1604)⁷⁶. Ten sposób połączenia kondygnacji nie został z czasem zarzucony.

76 T. Bernatowicz, *Miles Christianus et peregrinus. Fundacje Mikołaja Radziwiłła „Sierotki” w ordynacji nieświeskiej*, Warszawa 1998, s. 32.

W Zamku Królewskim w Warszawie schody wiodące z dziedzińca do apartamentu króla znajdowały się w ośmiobocznej Wieży Władysławowskiej⁷⁷.

Drugie schody, o wyraźnie bardziej reprezentacyjnym znaczeniu, usytuowane były w pałacu w Różanie w ryzalicie frontowym. Jak wynika z planu z połowy XVIII w., były one obudowane ścianami i nakryte sklepieniem. Wprowadzenie ich z obu stron wnętrza ryzalitu, niejako wokół sieni wejściowej było zabiegiem nowatorskim. Inaczej jednak przedstawia się sprawa samych ryzalitów. Pomijając przykład z Książa Wielkiego, ryzality, ale w o wiele mniejszej skali, wprowadzono w drewnianej willi króla Zygmunta III w Ujazdowie pod Warszawą i powtórzono następnie, ale jedynie w elewacji od strony Wisły, w jego nowej, letniej siedzibie ujazdowskiej (po 1624)⁷⁸.

77 J. Lileyko, dz. cyt., s. 75.

78 A. Lutostańska, *Rezydencja Wazów w Ujazdowie pod Warszawą*, „Kwartalnik Architektury i Urbanistyki”, t. 7, 1962, z. 1, s. 31–32.

7. Zestawienie: a) Andrea Palladio, *I quattro libri dell'architettura*, Venezia 1570, plan Palazzo Antonini w Udine. Fot. domena publiczna; b) Peter Paul Rubens, *Palazzi di Genova*, Antwerp 1622, plan Palazzo Carega-Cataldi. Fot. domena publiczna

Trójboczne ryzality na osi pałacu zrealizowano w pałacu hetmana Stanisława Konięcpolskiego w Podhorcach (1634–1640).

Zryzalizowane pawilony środkowe na osi głównego budynku pałacowego często występowały w rezydencjonalnej architekturze we Francji. W dwóch księgach traktatu architektonicznego z lat 1559 i 1572 autorstwa Jacquesa Androueta Du Cerceau główna klatka schodowa umieszczona była na osi głównej pałacu. Podobne rozwiązania zaprezentował w swoim traktacie *Les Fortifications et artifices, architecture et perspective* z 1594 r. Jacques Perret⁷⁹. Z najbardziej znanych, zrealizowanych przykładów tego typu rozwiązań należy wymienić Pałac Luksemburski (po 1615, proj. Salomon de Brosse), gdzie klatka schodowa znalazła się tuż za sienią łączącą skrzydła boczne rezydencji⁸⁰. W kontekście naszych rozważań, istotny wydaje się również pałac Balleroy w Normandii (1631–1637, François Mansart)⁸¹. Pośrodku tej dwukondygnacyjnej budowli wznosi się trójkondygnacyjny pawilon, podzielony na sień sąsiadującą z klatką schodową oraz salą jadalną. W dwóch bocznych skrzydłach umiejscowiono po parze pomieszczeń mieszkalnych i niewielkie sale w ryzalitech dostawionych do ich ścian bocznych.

Jednak w żadnej z tych budowli ryzalit nie mieścił w sobie dwóch jednobiegowych, tunelowych schodów rozdzielonych przejściem do przedsionka, wiodących na piętro do sieni poprzedzającej izbę stołową, jakie najwyraźniej zrealizowano w Różanie. Tego typu rozwiązanie w Rzeczypospolitej

wcześniej nie występowało. W największych ówczesnych siedzibach króla lub magnaterii funkcjonowały dwubiegowe schody zewnętrzne lub klatki dwubiegowe i tunelowe, wzorowane na tej projekcie Giovanniego Trevano z Zamku Królewskiego na Wawelu⁸². Trudno też znaleźć pierwotny wzór schodów różańskich, umiejscowionych pośrodku budowli. Takie położenie wydaje się nawiązywać do architektury francuskiej, jednak ze względu na specyficzne rozplanowanie o wiele bardziej prawdopodobne, że wzorowano się na architekturze włoskiej. Zbliżony układ schodów położonych po bokach wejścia do przedsionka, zaprezentował Andrea Palladio w pierwszym wydaniu traktatu *I quattro libri dell'architettura* z 1570 r., w planie zaprojektowanego przez siebie Palazzo Antonini w Udine⁸³. W reprodukowanym w traktacie Petera Paula Rubensa *Palazzi di Genova* z 1622 r. Palazzo Carega-Cataldi (1558–1561, proj. Giovanni Battista Castello) para schodów jednobiegowych, prowadzących do komnat na piętrze znalazła się nad przejściem z przedsionka do dolnej sali reprezentacyjnej⁸⁴ (il. 7a–b). Obydwie te koncepcje w połączeniu z propozycjami architektów francuskich mogły stać się inspiracją dla projektanta pałacu w Różanie.

Identyczny układ schodów umieszczonych w ryzalicie, po bokach wejścia głównego został zaprezentowany na dwóch rysunkach nieznanego autorstwa Giovanniego Battisty Gisleniego, w tzw. drezdeńskim szkicowniku architekta (il. 8a–b) oraz dwóch, opartych o te prace planach pałaców zachowanych w zbiorach sir John Soane's Museum w Londynie (il. 9). Na pierwszym wspomnianym rysunku artysta ukazał budynek dwukondygnacyjny,

79 Z. Bania, *Pałac w Podhorcach*, „Rocznik Historii Sztuki”, t. 13, 1981, s. 146.

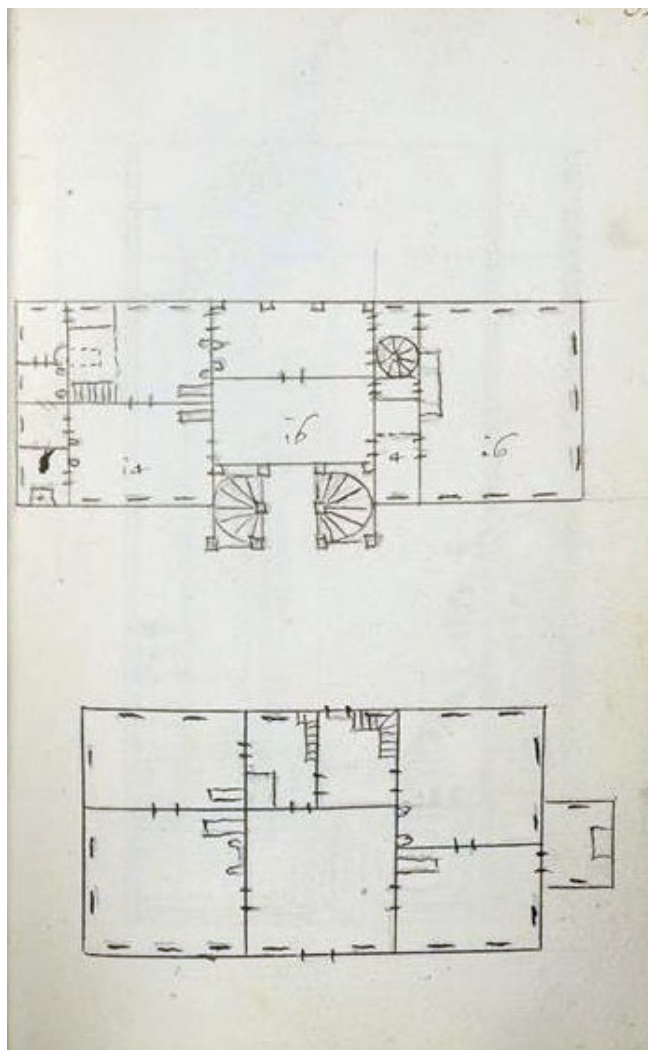
80 N.T. Whitman, *Fontainebleau, the Luxembourg, and the French Domed Entry Pavilion*, „Journal of the Society of Architectural Historians”, t. 46, 1987, nr 4, s. 356–373.

81 E. Faisant, *Balleroy. Nouveaux documents sur la construction du château (1631–1637)*, „Bulletin Monumental”, 2007, no. 165, s. 377–378.

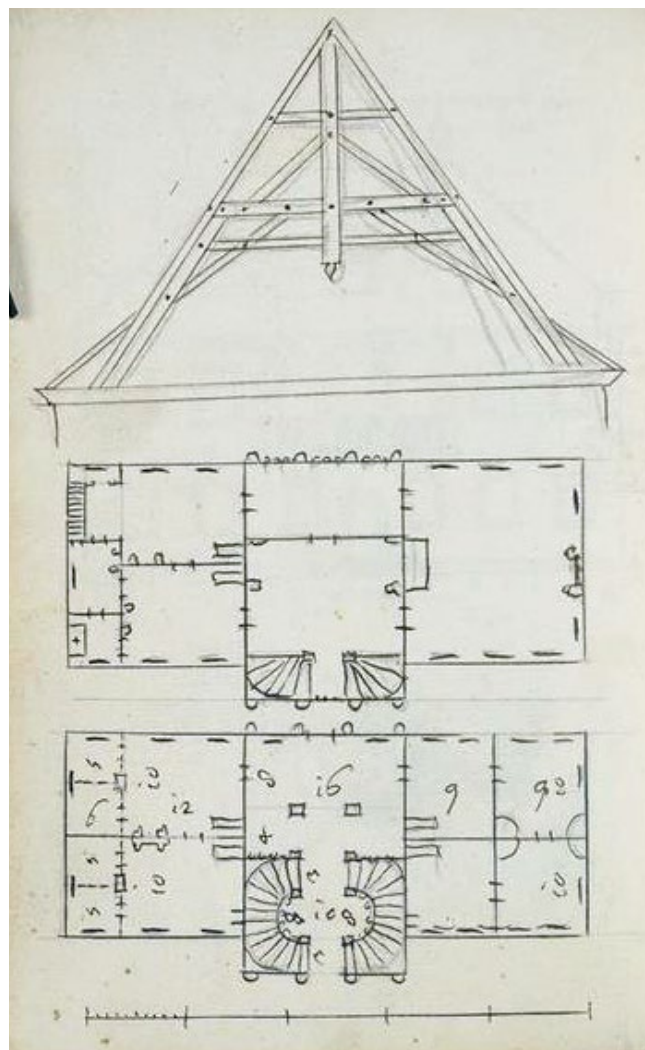
82 A. Miłobędzki, dz. cyt., s. 72.

83 A. Palladio, *I quattro libri dell'architettura*, cz. 2, Venezia 1570, s. 80.

84 P.P. Rubens, *Palazzo di Genova*, Antwerp 1622, fig. 1.



a



b

z dwoma ryzalitami na osi głównej mieszczącymi sień z paradnymi schodami oraz salą reprezentacyjną, z parami pomieszczeń po bokach. Układ piętra odpowiadał parterowi. Na osiach węższych ścian budowli usytuowane były piętrowe, mniejsze ryzalitty, mieszczące kaplicę, a po drugiej stronie budynku prewety. Z kolei na drugim projekcie ryzalit jest już tylko jeden, a schody są umieszczone po bokach głównego wejścia. Natomiast za parami pomieszczeń flankujących przedsionek poprzedzony ryzalitem i izbę stołową znalazły się z jednej tylko strony budynku cztery niewielkie pomieszczenia.

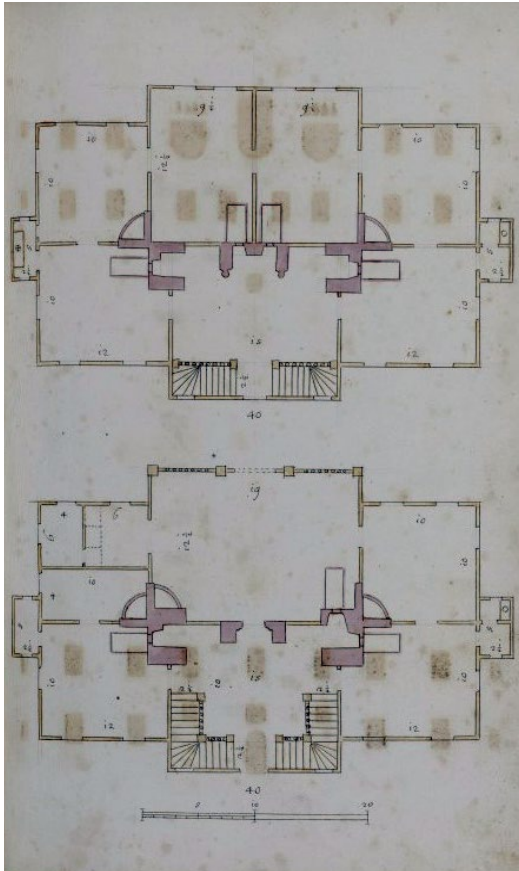
Wieże alkierzowe, podobne do tych w Różanie, wznoszone w murowanych dworach i pałacach na terenie Rzeczypospolitej w XVII w. nie były rzadkością.

Z przykładów należy wymienić wieżę na osi fasady z przedsionkiem w jej dolnej kondygnacji w dworze obronnym Piotra Nonhardta w Gojcieniszkach (1611–1612)⁸⁵ oraz jego siedzibę na wileńskim Antokolu (po 1619)⁸⁶. Z kolei w siedzibie Gajewskich

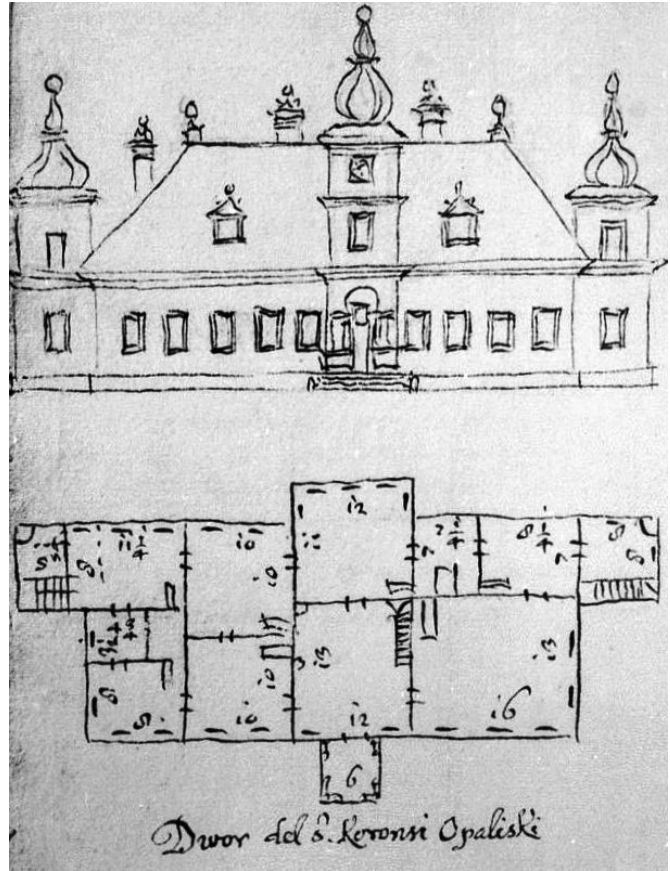
85 В.А. Чантурия, *История архитектуры...*, dz. cyt., s. 83–84; J. Minkevičius, *Lietuvos architektūros istorija*, t. 1: *Nuo seniausių laikų iki XVII a. vidurio*, Vilnius 1987, s. 238; M. Brykowska, *Dwór obronny w Gojcieniszkach w świetle źródeł i analizy porównawczej*, w: *Studia z historii architektury i urbanistyki poświęcone Profesorowi Józefowi Tomaszowi Frazikowi*, red. K. Kuśnierz, Z. Tołłoczko, Kraków 1999, s. 57–60.

86 M. Kałamajska-Saeed, *Antokolski dwór Piotra Nonhardta*, w: *Astrasi Vilnių: skirima Vladui Drėmai*, sud. G. Jankevičiūtė, Vilnius 2010, s. 101–115; R. Janonienė, E. Purlys, *Nauji Sapiegų rūmų Antakalnyje interjerų tyrimų duomenys*, w: *Pasaulietiniai interjerai: idėja, dekoras, dizainas*, red. D. Klajumienė, Vilnius 2014, s. 56–57; A.S. Czyż, *Pałace Wilna...*, dz. cyt., s. 516.

8. Zestawienie dwóch szkiców do projektów z tzw. drezdeńskiego szkicownika **Giovaniego Battisty Gisleniego**, Staatliche Kunstsammlungen w Dreźnie: a) dwie budowle rezydencjonalne (k. D32); b) dwie kondygnacje pałacu i przekrój więźby dachowej (k. D31v). Fot. SKD



9. Giovanni Battista Gisleni, plan budowli rezydencjonalnej, *Varii disegni d'architettura inventati et delineati da Gio. Gisleni Romano*. Zbiory i fot. Sir John Soane's Museum w Londynie



10. Giovanni Battista Gisleni, projekt dworu Opalińskich. Staatliche Kunstsammlungen w Dreźnie (k. D48v). Fot. SKD

w wielkopolskim Czaczu, pochodzącej z pierwszej połowy XVII w. wieżę alkierzową usytuowano na osi budynku, przegradzając ją zewnętrznymi schodami, a dwie pozostałe, nieco cofnięte, flankowały gmach⁸⁷. Warto jednak zaznaczyć, że układ wież w przypadku różańskiego pałacu bliższy jest propozycji Gisleniego przedstawionej na rysunku zachowanym w tzw. drezdeńskim szkicowniku architekta, datowanym na połowę XVII w. i łączonym z którymś z członków rodziny Opalińskich (il. 10).

Ukazany na nim został warszawski parterowy dwór, który posiadał trzy wieże alkierzowe zwieńczone hełmami – na krótszych bokach budynku i na jego osi, ponad wejściem głównym⁸⁸. Wydaje się więc, że zaawansowane formy klatki schodowej i dyspozycji wnętrza pałacu oraz fakt, że Gisleni projektował dla Kazimierza Leona Sapiehy pawilon biblioteczny, pozwalają przyjąć, że ów rzymski architekt był autorem projektu rezydencji w Różanie. Powstanie obu projektów musiało nastąpić na przełomie lat 30.-40. XVII w., gdy Gisleni wykonał już

87 A. Stankiewicz, *Architekt Krzysztof Bonadura starszy...*, dz. cyt., s. 120.

88 Tenże, „Chętka mię napadła...”, dz. cyt., s. 146.

swoje pierwsze rysunki architektoniczne i pomiary inwentaryzacyjne i przygotował niezrealizowane ostatecznie plany kościoła Karmelitów Bosych w Warszawie⁸⁹. W każdym razie gładkie elewacje pałacu pozbawione podziałów porządkowych i pilastry z gzymsami połączonymi z parapetami okien dowodzą, że obydwa projekty musiały powstać raczej przed 1643 r., bowiem później Gisleni w Rzymie zapoznał się z twórczością Gianlorenza Berniniego⁹⁰.

Wymienieni w wydatkach „kamienicy” Kacper Gunther oraz Hans Harm, odpowiedzialni za przywiezienie oraz montaż w pałacu gotowych już elementów uszakowanych portali oraz kominków, pochodzili z gdańskiego cechu kamieniarzy. Gunther jako czeladnik jest uchwytny w gdańskich źródłach cechowych w latach 1626–1646. W 1647 r. udał się na praktykę do Sztokholmu, a mistrzem został dopiero w 1653 r.⁹¹ Znany jest z samodzielnych prac z lat 60. XVII w.⁹² Nie mógł być więc projektantem zamówienia realizowanego w Różanie. Podobnie nie mógł nim być Harm, kamieniarz wzmiankowany w Gdańsku w latach 1642–1646, o którym właściwie nic ponadto nie wiemy⁹³. Natomiast wiadomo, że Gunther był uczniem znanego gdańskiego

rzeźbiarza Wilhelma Richtera z Bielefeld⁹⁴, którego powinno się uznać za projektanta kamiennego wyposażenia i wystroju pałacu różańskiego z tego czasu. Artysta w latach 1640–1644 wykonywał portal gdańskiego Ratusza Głównego⁹⁵. W 1645 r. pracował przy dekoracjach z okazji przybycia do Gdańska Marii Ludwiki Gonzagi⁹⁶. Kazimierz Leon Sapięha korzystał z jego usług przy okazji zamówienia sześciu marmurowych portali do swojego wileńskiego pałacu w 1655 r. Umowę tę zawarł Richter z pełnomocnikiem Sapięhy, wspomnianym w rachunkach Marcinem Kulmińskim⁹⁷. Richter wykonywał później dla Sapięhy także dwa sarkofagi i dekorację kamieniarską, zapewne przeznaczone do kościoła Kartuzów w Berezie⁹⁸. Zamówienia do kościoła Bernardynek w Wilnie i pałacu w Różanie otworzyły więc Richtero wi drogę do kolejnych zleceń dla jednego z najważniejszych magnatów Wielkiego Księstwa Litewskiego. Tę listę potwierdzonych źródłowo prac dla Sapięhy można jednak poszerzyć o jeszcze jedno, ważne zamówienie.

NAGROBEK JANA STANISŁAWA SAPIEHY W KOŚCIELE PW. MICHAŁA ARCHANIOLA W WILNIE

Jak czytamy w cytowanych już wydatkach majątności różańskiej: „Za listem Jego M(o)ścia do Wilna do Pana

89 S. Mossakowski, *Projekt kościoła karmelitów bosych w Warszawie autorstwa G.B. Gisleniego*, „Biuletyn Historii Sztuki”, t. 59, 1997, nr 1–2, s. 92–103.

90 H. Osiecka-Samsonowicz, *Gisleni (Ghisleni) Giovanni Battista*, w: *Słownik architektów i budowniczych środowiska warszawskiego XV–XVIII wieku*, red. P. Migasiewicz, H. Osiecka-Samsonowicz, J. Sito, Warszawa 2016, s. 167.

91 J. Pałubicki, *Artyści i rzemieślnicy artystyczni Gdańska, Prus Królewskich oraz Warmii epoki nowożytnej*, Gdańsk 2019, s. 209.

92 M. Łodyńska-Kosińska, *Günther Kaspar*, w: *Słownik artystów polskich i obcych w Polsce działających (zmarłych przed 1966 r.)*. Malarze, rzeźbiarze, graficy, t. 2, red. J. Maurin-Białostocka, Wrocław–Warszawa–Kraków–Gdańsk 1975, s. 521.

93 J. Pałubicki, dz. cyt., s. 216.

94 Tenże, *Richter Wilhelm*, w: *Polski słownik biograficzny*, t. 31, red. E. Rostworowski, Warszawa–Kraków–Gdańsk–Łódź 1988, s. 284.

95 F. Skibiński, *Przyczynki do dziejów nowożytnego budownictwa i kamieniarstwa w Gdańsku na podstawie historii budowy Spichrza Królewskiego (1606–1608) tzw. Starej Apteki (1636–1638) i Małej Zbrojowni (1643–1645)*, „Acta Universitatis Nicolai Copernici. Zabytkoznawstwo i Konserwatorstwo”, t. 48, 2018, s. 67.

96 D. Piramidowicz, *Nieznanne realizacje gdańskiego rzeźbiarza Wilhelma Richtera w Wielkim Księstwie Litewskim*, „Menotyra”, t. 21, 2014, nr 1, s. 2.

97 Tamże, s. 4–5.

98 D. Piramidowicz, *Feniks świata litewskiego...*, dz. cyt., s. 165; tamże, *Nieznanne realizacje...*, dz. cyt., s. 5.

11. Wilhelm Richter (atryb.), nagrobek Jana Stanisława Sapiehy w kościele pw. Michała Archanioła w Wilnie, 1637-1645.
Fot. A. Stankiewicz

Marcinkiewicza na poprawę kamienia na grobowe S. Michała przez kamienników odesłano zł 100⁹⁹. Za prace te odpowiadali wspomniani już wcześniej Kacper Gunther oraz Hans Harm. Można więc przyjąć, że jeszcze na przełomie lat 1644 i 1645 jakieś prace kamieniarskie lub rzeźbiarskie w kościele Bernardynek w Wilnie były prowadzone. Trudno jednak przesądzać, czy w przytoczonym źródle mowa o dokończeniu lub wprowadzeniu bliżej nieokreślonych poprawek w którymś z nagrobków w kościele, czy może raczej położeniu posadzki, również sfinansowanej przez Kazimierza Leona, a zniszczonej potem w trakcie najazdu moskiewskiego¹⁰⁰. Istnieje mimo to duża szansa, że Gunther i Harm kontynuowali wcześniejsze zamówienia, a położenie posadzki wieńczyło proces inwestycji. Należy wykluczyć prace przy epitafium Krzysztofa Mikołaja czy nagrobku Teodory Krystyny z Tarnowskich, gdyż nie pochodzą one na pewno ze wspomnianego w źródle czasu. Na okres najbliższy omawianym pracom w kościele datuje się pomnik Jana Stanisława Sapiehy, którego atrybucja w ciągu ostatnich dwóch dekad dość mocno podzieliła badaczy (il. 11).

Pomnik ten był wspominany w literaturze naukowej w XIX w. i w początku ubiegłego stulecia¹⁰¹. Po II wojnie światowej doczekał się większego zainteresowania. Osobne studium na jego temat napisała Maria Matuśakaitė¹⁰². Ze względu na niezwykłą



formę łączącą w sobie funkcje nagrobka i portalu do zakrystii został wymieniony przez Jana Białostockiego w kontekście jego rozważań o symbolice nagrobków portalo-wych¹⁰³. Niewiele lat potem Stanisław Lorentz proponował związanie architektury pomnika z Constante Tencallą, a popiersia Sapiehy z Sebastianem Salą¹⁰⁴. Według części litewskich autorów cytowanych przez

99 VUB f. 4(A-1305)39610, k. 4.

100 M. Kałamajska-Saeed, *Kronika Bernardynek Świętomichalskich w Wilnie*, „Nasza Przeszłość”, t. 101, 2004, s. 340.

101 J.I. Kraszewski, *Wilno od początków jego do roku 1750*, t. 2, Wilno 1940, s. 339-340; Z. Hendel, *Kościół św. Michała w Wilnie*, w: *Sprawozdanie Towarzystwa Opieki nad Polskimi Zabytkami za rok 1905*, Kraków 1906, s. 16; W. Zahorski, *Kościół św. Michała i klasztor panien Bernardynek w Wilnie*, Petersburg 1911, s. 32-33.

102 M. Matuśakaitė, *Retas portalinio antkapio pavyzdys*, „Statyba ir architektura”, 1970, nr 6, s. 25.

103 J. Białostocki, *Drzwi śmierci: antyczny symbol grobowy i jego tradycja*, w: tenże, *Symboli i obrazy w świecie sztuki*, Warszawa 1982, s. 179 (o włoskich przykładach tego typu nagrobków: s. 176-179).

104 S. Lorentz, *Materiały do historii wileńskiej architektury barokowej i rokokowej*, Warszawa 1989, s. 7.

Henryka Lulewicza nagrobek został wykonany przez Franciszka Krakowczyka¹⁰⁵. Birutė Rūta Vitkauskienė datowała powstanie nagrobka na lata 1638–1643¹⁰⁶. Propozycje interpretacyjne Jana Białostockiego przyjęła Maria Matuśakaitė¹⁰⁷. Maria Kałamajska-Saeed dostrzegła natomiast, że rysy twarzy z popiersia zmarłego podobne były do tych z portretu z galerii kodeńskiej¹⁰⁸.

Późniejsi badacze skoncentrowali się głównie na wskazaniu projektanta i wykonawców nagrobka Sapiehy, a także na analizie formalnej samej rzeźby. Mariusz Karpowicz proponował, by uznać pomnik za jedno z pierwszych dzieł Giovanniego Battisty Falconiego¹⁰⁹. Wyznaczył także czas powstania nagrobka na okres po 1637 r., gdy brat zmarłego, Kazimierz Leon został marszałkiem nadwornym litewskim, ale przed 1645 r., kiedy awansował na urząd podkanclerzego¹¹⁰. Dorota Piramidowicz, która podjęła próbę omówienia fundacji artystycznych Kazimierza Leona Sapiehy, zdecydowała się zacytować dotychczasowy stan badań, również dotyczący proveniencji wykonawcy rzeźb¹¹¹.

105 H. Lulewicz, *Sapieha Jan Stanisław*, w: *Polski słownik...*, dz. cyt., t. 34, red. W. Konopczyński, Wrocław-Warszawa-Kraków 1992–1993, s. 628. Informację bezrefleksyjnie powtórzono niedawno, zob. A. Ziober, „Dwa lwi klejnot sapieżyński...”. *Propaganda i tradycja w kazaniach pogrzebowych Lwa, Jana Stanisława i Pawła Stefana Sapiechów*, w: *Relacje międzypokoleniowe w epoce staropolskiej*, red. M. Czaplinski, P. Borowy, Łódź 2018, s. 11, 12.

106 B.R. Vitkauskienė, *Katalog*, w: *Wileńska architektura sakralna doby baroku. Dewastacja i restauracja*, red. J. Sito, W. Boberski, P. Jamski, Marburg-Warszawa 2005, s. 86.

107 M. Matuśakaitė, *Išėjusiems atminti. Laidosena ir kapų ženklainimas LDK*, Vilnius 2009, s. 192–194.

108 M. Kałamajska-Saeed, *Genealogia przez obrazy. Barokowa ikonografia rodu Sapiechów na tle staropolskich galerii portretowych*, Warszawa 2006, s. 147.

109 M. Karpowicz, *Artisti ticinesi in Polonia nella prima metà del'600*, Ticino 2002, s. 198–199.

110 Tenże, *Artyści włosko-szwajcarscy w Polsce I połowy XVII wieku*, Warszawa 2013, s. 229–230.

111 D. Piramidowicz, *Feniks świata litewskiego...*, dz. cyt., s. 152–153. Zacytowała też ustną informację od prof.

Odejście od orientacji włoskiej w przypadku atrybucji nagrobka Sapiehy przyniosły późniejsze badania Michała Wardzyńskiego, który wskazał ośrodek gdański lub elbląski jako miejsce wykonania wileńskiego monumentu i utożsamił nieznanego twórcę z anonimowym autorem nagrobka Anny Wazówny w Toruniu¹¹². Wykazał też, że przy powstaniu sapieżyńskiego pomnika wykorzystano marmury olandzkie¹¹³.

W dotychczasowych badaniach nad nagrobkiem Sapiehy badacze nie podjęli próby rekonstrukcji jego pierwotnego wyglądu, która jest możliwa w świetle zachowanej dokumentacji fotograficznej, ilustrującej postępującą dewastację zabytku. Nie podjęto też szerzej zakrojonych kwerend archiwalnych, które pozwoliłyby na dokładne ustalenie okoliczności powstania pomnika.

Kościół Bernardynek pw. Michała Archanioła w Wilnie, ufundowany i wzniesiony dzięki hojności kanclerza wielkiego litewskiego Lwa Sapiehy, początkowo nie był planowany na mauzoleum rodzinne – funkcję tę miała pełnić jedna z kaplic przy wileńskiej katedrze. Stał się jednak nekropolią Sapiechów od momentu pochowania w świątyni obu żon Lwa Iwanowicza w 1629 r.

Karpowicza, który częściowo zmienił atrybucję, przypisując Falconiemu projekt pomnika i wykonanie obu aniołków. Według niego niezachowane popiersie miałyby być dziełem rzeźbiarza będącego również autorem rzeźb m.in. Jana Kochanowskiego w Zwoleniu oraz Żółkiewskich z kolegiaty w Żółkwi. Tamże, s. 151. Zob. także: D. Piramidowicz, *Artyści włoscy w Wilnie – jeszcze raz o sapieżyńskich nagrobkach z kościoła pw. św. Michała*, w: *Artyści z nad jezior lombardzkich w nowożytnej Europie. Prace dedykowane pamięci Profesora Mariusza Karpowicza*, red. R. Sulewska, M. Smoliński, Warszawa 2015, s. 305–307.

112 M. Wardzyński, *Marmur i alabaster w rzeźbie i małej architekturze Rzeczypospolitej. Studium historyczno-materiałoznawcze przemian tradycji artystycznych od XVI do początku XVIII wieku*, Warszawa 2015, s. 261.

113 Tamże, s. 490.

Swoją wolę, by być pochowanym w kościele, kanclerz zapisał w testamencie z roku 1632¹¹⁴. Kolejne pochówki członków rodziny kanclerza – jego dwóch synów: Krzysztofa Mikołaja (zm. 1631) i Jana Stanisława (zm. 1635), usankcjonowały ostatecznie nową funkcję zakonnej świątyni. Znaczącą rolę w realizacji ojcowskiej decyzji odegrał więc finalnie trzeci syn kanclerza Kazimierz Leon, który miał decydujący wpływ na artystyczny charakter rodzinnej nekropolii. Należy podkreślić, że wypełnienie wnętrza świątyni Bernardynek epitafiami i nagrobkami utrzymanymi w kolorystyce czarno-biało-czerwonej ewidentnie miało nawiązywać do wnętrza świątyń, jakie magnat odwiedził we Flandrii w 1625 r. w trakcie swojej podróży edukacyjnej¹¹⁵.

Według zdobiącej nagrobek Jana Stanisława Sapiehy inskrypcji dzieło to mogło powstać jedynie po jego zgonie. Wspomniany w niej fundator nagrobka Kazimierz Leon jest wymieniony jako marszałek nadworny litewski, którym został w 1637 r. Kolejny, znaczniejszy urząd – podkanclerstwo litewskie, uzyskał w roku 1645. Zatem na pewno pomnik powstał na przestrzeni lat 1637–1645, jak proponował już Mariusz Karpowicz. Niewykluczone, że można by ten przedział jeszcze zawęzić na podstawie cytowanej wzmianki w wydatkach majątności różańskiej za lata 1644–1645¹¹⁶. Za wspomniane tam prace odpowiadali Kacper Gunther oraz Hans Harm. Przy okazji tego zlecenia wzmiankowano także organizowanie transportu z Wilna do Gdańska,

w czym pośredniczył wspomniany już w wydatkach z lat 1644–1645 Kulmiński: „Na furmana z Wilna do Gdańska według postanowienia pana Kulmińskiego zł 20. Sumą tych wszystkich pieniędzy, co ich doszło i na różne potrzeby wydano, oprócz tych sto złotych od Pana Kulmińskiego wzięli 1203 zł¹¹⁷. Z pewnością nie były to wszystkie wydatki związane z pracami w wileńskim kościele. Dzięki kronice zakonnej wiemy, że koszt nagrobka Jana Stanisława wynosił „pod 15 tysięcy złotych¹¹⁸.

W trakcie najazdu wojsk moskiewskich na Wilno w bliżej nieokreślonym stopniu pomnik Jana Stanisława został uszkodzony, a ciała zmarłych Sapiehów wydobyto z krypty pod ołtarzem głównym i powyrzucano z cynowych trumien¹¹⁹. Po wyzwoleniu miasta groby zostały uporządkowane. Niewiele wiadomo o późniejszych losach nagrobka. W 1886 r. władze carskie zamknęły klasztor Bernardynek, a w dwa lata później także kościół. W 1892 r. Sapiehowie podjęli starania o odzyskanie świątyni, które trwały trzynaście lat. W latach 1906–1912 przeprowadzono pod kierunkiem architekta Zygmunta Hendla prace restauratorskie¹²⁰. W 1948 r., gdy Wilno znalazło się w granicach ZSRR, kościół przeznaczono na muzeum architektury¹²¹. Dzięki zachowanym fotografiom z 1880 i 1934 r. wiadomo, że nagrobek Jana Stanisława utracił niektóre elementy kamiennej dekoracji. Konserwację nagrobka Sapiehy przeprowadzono w latach 2005–2008¹²².

Nagrobek złożony jest z dwóch elementów – portalu oraz rozbudowanego

114 A.S. Czyż, *Pompa funebris Halszki z Radziwiłłów, żony Lwa Sapiehy. Na marginesie badań nad kościołem pw. Michała Archanioła w Wilnie*, w: *Miraże natury i architektury. Prace naukowe dedykowane profesorowi Tadeuszowi Bernatowiczowi*, red. A. Barczyk, P. Gryglewski, Łódź 2021, s. 22–23.

115 A. Rachuba, *Sapieha Kazimierz Leon*, w: *Polski słownik...*, dz. cyt., t. 35, red. H. Markiewicz, Warszawa-Kraków-Gdańsk-Łódź 1994, s. 71.

116 VUB f. 4(A-1305)39610, k. 4.

117 Tamże.

118 M. Kałamajska-Saeed, *Kronika Bernardynek Świątomiczalskich...*, dz. cyt., s. 346.

119 Tamże, s. 364.

120 B.R. Vitkauskienė, *Katalog...*, dz. cyt., s. 86.

121 Obecnie mieści się w nim Bažnytinio paveldo muziejus.

122 M. Baužienė, *Pasivaikščiojimas po senojo Vilniaus mūrus*, Vilnius 2012, s. 101.



12. Fragm. nagrobka Jana Stanisława Sapiehy.
Fot. A. Stankiewicz



13. Fragm. nagrobka Jana Stanisława Sapiehy.
Fot. A. Stankiewicz

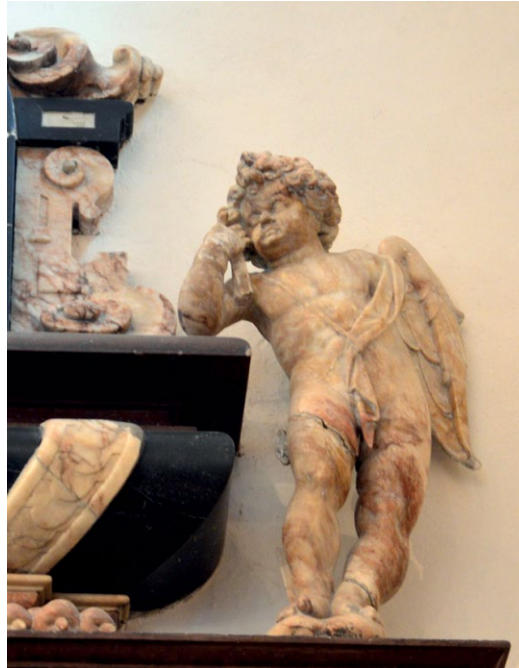
zwieńczenia. Prostokątny otwór wejściowy został ujęty w fazowane obramienie z uszkami w górnych narożnikach. Flankowany jest przez parę kolumn toskańskich, ujętych po bokach lizenami. Podpory te wspierają belkowanie złożone z architrawu, wyłamanego na osiach kolumn fryzu pokrytego prostokątnymi płycinami i mocno wysuniętego gzymsu. Zwieńczenie ponad belkowaniem składa się z dwóch części – płyty z łacińską inskrypcją wystawiającą Jana Stanisława¹²³ oraz nagrobka z miejscem na niezachowane popiersie zmarłego. Prostokątna płyta z napisem ujęta została w proste obramienie, flankowane hermami. Ich

123 Treść inskrypcji zob. D. Piramidowicz, *Feniks świata litewskiego...*, dz. cyt., s. 314; też, *Artyści włoscy w Wilnie...*, dz. cyt., s. 306.

skrajne boki ujęte są parą wolut, zdobionych ornamentem okuciowym, którego sploty przeistaczają się częściowo w ornament małżowinowy, uzupełniony o owoce granatu i winogron (il. 12). Hermy dźwigają wyłamany na ich osiach fryz, ozdobiony pośrodku niewielką konsolą oraz mocno wyłamany, fazowany gzyms. Na nim ustawiony został wsparty na dwóch lwich łapach sarkofag zwieńczony półkoliście zamkniętą wnęką, w której znajdowało się pierwotnie popiersie Jana Stanisława. Fazowane obramienie wnęki otaczają sploty ornamentu rollwerkowo-okuciowego o, podobnie jak w splotach, zmięczonych wyraźnie splotach, ozdobionego w najwyższej partii palmetą (il. 13). Po bokach sarkofagu stoją dwa aniołki o wygiętych nieco sylwetkach. W zachowanych rękach trzymają chusty, którymi ocierają swoje łzy (il. 14a-b). Wymakowaną formę zwłaszcza partii figuralnej i ornamentальной podkreśla barwa zastosowanego kamienia. Obramienie portalu i płyty, architraw, fryzy a także trzony kolumn są barwy kawowej, przy czym te ostatnie zdobią naturalne żyłkowania. Głowice kolumn, partie ornamentalne i figuralne wykonano



14. Fragment nagrobka Jana Stanisława Sapiehy.
Fot. A. Stankiewicz



w białym, przełamany szarymi inkluzjami marmurze, natomiast pozostałe elementy odkuto w czarnym w barwie materiale. Umiejętne operowanie kontrastowo dobranymi kolorami materiału było jeszcze czytelniejsze w przypadku nieistniejącego już popiersia z jasnego kamienia, eksponowanego na tle czerni wnęki.

Na fotografii z 1880 r. widoczne są jeszcze kartusze podtrzymywane przez aniołki, popiersie Jana Stanisława oraz uszkodzony kartusz herbowy zdobiący fryz nad wejściem (il. 15a). Z kolei na zdjęciu autorstwa Jana Bułhaka z 1934 r. ukazującym już tylko płytę oraz portal wyraźnie widać ślady po elementach dekoracyjnych zdobiących hermy oraz po metalowym mocowaniu kartusza herbowego (il. 15b). Na obu fotografiach widoczny jest także zdobiące fryz płaskie plakiety, w miejscu których obecnie są płyciny.

Można się jedynie domyślać, co widniało na brakujących kartuszach. Na tym znad wejścia umieszczony był zapewne herb złożony Jana Stanisława. Na pieczęci magnata oraz na drzeworycie zdobiącym panegiryk *Laurus immortalitatis* Rafała

Skorulskiego z 1622 r.¹²⁴ (il. 16) w jego herbie wyobrażono w polu sercowym tarczy rodowy herb Lis, a w kolejnych polach Ramię Zbrojne, herb babki ojczystej Bohdany Druckiej-Sokolińskiej Druck, herb babki macierzystej Barbary Szreńskiej Dołęga oraz herb matki Doroty Firlej, czyli Lewart. Układ ten nie był podporządkowany zasadzie budowy herbów złożonych, mających za zadanie prezentować pochodzenie właściciela. Przetawienie kolejności znaków miało podkreślać przede wszystkim wysocki status społeczny Sapiehy¹²⁵. Ramię Zbrojne jako znak sapieżyński pojawiło się

124 R. Skorulski, *Laurus immortalitatis* [...] ad Ioannis Caroli Chodkiewicz palatini vilnen(sis) [...] cenotaphium positum ab Ioanne Stanisalo Sapieha M.D.L. archimarschalco [...] in ecclesia Nesvisien..., [Nieśwież] 1622.

125 Kolejność zgodna z regułami byłaby następująca: w tarczy sercowej Lis, następnie herb matki – Lewart, potem babki ojczystej Druck i babki macierzystej Dołęga i herb prababki ojczysto-ojczystej Pogoni. Znamienne jest, że Sapieha odrzucił atrakcyjny z punktu widzenia propagandowego znak Pogoni, a zdecydował się na wprowadzenie Ramienia Zbrojnego. A. Stankiewicz, *Treści propagandowe herbu złożonego Jana Stanisława Sapiehy z 1617/1620 roku*, w: *Źródła staropolskie i nauki pomocnicze historii*, red. J. Rogulski, Kraków 2013, s. 295–340.



15. Fotografie archiwalne: a) nagrobek Jana Stanisława w 1880 r. Fot. domena publiczna; b) fragm. nagrobka w 1934 r. Fot. J. Bułhak, domena publiczna



16. Drzeworyt z herbem wielopolowym Jana Stanisława Sapiehy, 1622 r. R. Skorulski, dz. cyt. Fot. Polona

na pieczęciach przedstawicieli tej rodziny w latach 80. XVI w. i według autorów staropolskich herbarzy i panegirystów miało odwoływać się do domniemanego rzymskiego pochodzenia przodków Sapiehów¹²⁶. Natomiast herb Druck wskazywał na pochodzących z ruskich książąt antenatów zmarłego¹²⁷. Takie wyeksponowanie fantastycznych i jednocześnie prawdziwych korzeni upamiętnionego mogło mieć duże znaczenie dla fundatora pomnika – Kazimierza Leona Sapiehy, który budując swój propagandowy wizerunek, starał się najważniejsze fundacje opatrywać własnym herbem złożonym¹²⁸.

Jak wynika z powyższej rekonstrukcji niezachowanej dekoracji, wyraz artystyczny dzieła był zupełnie inny niż

¹²⁶ Tamże, s. 320–321.

¹²⁷ Tamże, s. 324–326.

¹²⁸ D. Piramidowicz, *Feniks świata litewskiego...*, dz. cyt., s. 26, 167.

obecnie. O ile sama koncepcja nagrobka-portalu mogła w przypadku wileńskiego zabytku mieć włoską proveniencję¹²⁹, to już szczegóły dekoracyjne trudno zestawiać z zachowanymi zabytkami – dziełami artystów włoskich działających wówczas w Rzeczypospolitej. Przyjmując, że to gdańscy rzeźbiarze pracowali wtedy w kościele, można porównać nagrobek Sapiehy z dziełami ośrodka rzeźbiarskiego znad Motławy.

Popiersiowe przedstawienia zmarłych w gdańskiej, elbląskiej i królewieckiej rzeźbie nagrobkowej nie należą do rzadkości. Wśród zachowanych przykładów należy na pierwszym miejscu wymienić epitafium Anny Marii Brunszwickiej z katedry w Królewcu (ok. 1570, Cornelis Floris). Popiersiowe wizerunki zmarłych umieszczono również na epitafiach Hansa i Dorotei Brandesów (1587, Willem van den Blocke) i rodziny Schachmannów z kościoła Mariackiego w Gdańsku (1607, Abraham van den Blocke) oraz Martina Michaela z dawnego klasztoru dominikanów w Elblągu (1623, Abraham van den Blocke)¹³⁰.

Również dekoracje zdobiące nagrobek wyraźnie nawiązują do dzieł warsztatów gdańskich potwierdzonych źródłowo lub im atrybuowanych. Nieistniejące już podłużne elementy dekoracyjne na hermach – przypuszczalnie chusty, oraz charakterystyczne, zwężone u podstawy konsolki połączone z prostokątnymi i okrągłymi plaketami pojawiały się zarówno w pracach zmarłego w 1628 r. Abrahama van den Blocke, jak i w dziełach potwierdzonych źródłowo lub przypisywanych jego spadkobiercy Wilhelmowi Richterowi – w nagrobku Andrzeja Nowodworskiego (zm. 1634) oraz w portalach gnieźnieńskiej katedry (il. 17)¹³¹. Wystę-

pujące w toruńskim nagrobku Anny Wazówny woluty zdobione ornamentem okuciowym i małżowinowym uzupełnionym o pęki owoców znacząco się różnią od tych z Wilna. W pomniku Sapiehy prócz granatów mamy też winogrona, z większym artyzmem opracowano dekorację ornamentálną. Wileńskie sploty rollwerku wyrastające z ornamentu okuciowego swobodnie rozwijają się, odstając od pomnika. Te zdobiące obramienie nieistniejącego popiersia przeistaczają się na końcach w małżowinę. O wiele większe podobieństwo do nich można dostrzec w wolutach zdobiących epitafia Piotra Odorowskiego oraz Aleksandra Głębowskiego z ambitu katedry gnieźnieńskiej, również związane z Richterem¹³².

Wydaje się, że o zaprojektowaniu i wykonaniu nagrobka Jana Stanisława Sapiehy przez Wilhelma Richtera poza wzmiankami źródłowymi przesądzają zachowane rzeźby aniołów. Decydujące znaczenie mają szczegóły, a konkretnie sposób opracowania twarzy oraz włosów. Anioły mają małe, nieco zadarte i perkate noski, niewielkie usta, wyraźnie zarysowane, pucołowate policzki i odstające nieco brody, do tego głęboko osadzone, okrągłe oczy. Z kolei ich fryzury to sploty falujących pukli, które w przypadku aniołka z prawej strony nagrobka tworzą nad czołem spiętrzone loki. Bardzo podobny sposób opracowania detalu rzeźby, charakteryzujący się głęboko osadzonymi, okrągłymi gałkami ocznymi, pojawił się w kilku przedstawieniach nagrobnych wielmożów, w pomnikach prymasa Henryka Firleja w Łowiczu¹³³ (1627, il. 18), wspomnianego już Andrzeja Nowodworskiego (ok. 1634, il. 19), Piotra Wiesiołowskiego w kościele Bernardynów w Wilnie (1634, il. 20), Jędrzeja

129 Dokładną genezę tego typu dzieł już omówiono, zob. J. Białostocki, dz. cyt., s. 176–179.

130 M. Wardzyński, dz. cyt., s. 171, 180, 244, 254.

131 J. Pałubicki, *Richter...*, dz. cyt., s. 285; M. Wardzyński, dz. cyt., s. 165; A. Scheffs, *Wilhelm Richter i jego dzieła w katedrze gnieźnieńskiej*, „Porta Aurea”, 2017, nr 16,

s. 27–28.

132 A. Scheffs, *Wilhelm Richter...*, dz. cyt., s. 37–38.

133 A.S. Czyż, *Łowicz. Kolegiata Wniebowzięcia Najświętszej Marii Panny*, Warszawa 2010, s. 66.



17. Wilhelm Richter, portal kaplicy
Kołodzkich w katedrze gnieźnieńskiej, 1652 r.
Fot. A. Stankiewicz



18. Abraham van den Blocke, Wilhelm Richter,
fragm. nagrobka prymasa Henryka Firleja
w katedrze w Łowiczu, 1627 r. Fot. A.S. Czyż



19. Fragm. nagrobka biskupa Andrzeja Nowodworskiego
w katedrze w Poznaniu, 1634 r. Fot. A. Stankiewicz



20. Fragm. nagrobka Piotra Wiesiołowskiego w kościele Bernardynów w Wilnie, 1634 r. Fot. A. Stankiewicz

Chądzyńskiego w Pęcicach pod Raszynem (po 1632) i niezachowanego niestety, ale znanego z dokumentacji fotograficznej pomnika Zygmunta Kazanowskiego (ok. 1634) znajdujących się w rozebranym kościele Bernardynek warszawskich¹³⁴. Identyczną z płaczącymi aniołami z Wilna fizjonomię mają uskrzydłone główki anielskie oraz postaci aniołów z ołtarza w kaplicy Kołudzkich (il. 21–22) przy katedrze w Gnieźnie (przed 1652)¹³⁵.

Niestety, nie wiadomo, jak dokładnie wyglądało niezachowane popiersie Jana Stanisława. Ze zdjęcia wykonanego w roku 1880 wynika, że był przedstawiony w zbroi przepasanej szarfą, niestety, nie wiadomo,

134 M. Wardzyński, dz. cyt., s. 165–166.

135 A. Saar-Kozłowska, *Problem autorstwa wyposażenia architektoniczno-rzeźbiarskiego kaplicy Kołudzkich w katedrze w Gnieźnie. Próba rozpoznania cech warsztatu*, „Acta Universitatis Nicolai Copernici. Zabytkoznawstwo i Konserwatorstwo”, t. 38, 2010, s. 18, 29, 33, 37.

co trzymał w już utraconej ręce. Być może dzierżył laskę marszałkowską. Nie da się jednak z całą pewnością powiedzieć nic więcej na temat rysów twarzy. Fotografie nie oddają szczegółów, informują jedynie o jasnej barwie materiału, z którego popiersie wykonano. Według Zahorskiego, było ono wręcz białego koloru¹³⁶. Gdyby potraktować tę informację dosłownie, można by przyjąć, że podobnie jak podobizny Krzysztofa Mikołaja i Teodory Krystyny, było ono odkute w *marmo bianco ordinario* z Carrary. Z tego samego materiału wykonana została postać zmarłego duchownego w nagrobku biskupa Baranowskiego czy podobizny Chądzyńskiego i Wiesiołowskiego¹³⁷, co można interpretować jako kolejny argument za udziałem Richtera w pracach nad nagrobkiem Sapiehy.

136 W. Zahorski, dz. cyt., s. 32.

137 M. Wardzyński, dz. cyt., s. 165–166.



21. Fragm. dekoracji ołtarza w kaplicy Kołudzkich w katedrze gnieźnieńskiej, przed 1652 r. Fot. wg A. Saar-Kozłowska, dz. cyt., il. 7



22. Fragm. dekoracji ołtarza w kaplicy Kołudzkich w katedrze gnieźnieńskiej, przed 1652 r. Fot. wg A. Saar-Kozłowska, dz. cyt., il. 27

Omówione realizacje Wilhelma Richtera nie tylko uzupełniają *œuvre* tego gdańskiego rzeźbiarza, ale pozwalają lepiej zrozumieć kontekst pozostałych zamówień realizowanych dla Kazimierza Leona

Sapiehy. Magnat znał się z Richterm już przynajmniej od pierwszej połowy lat 40., jeśli nie w końcu lat 30. XVII w., skoro otrzymywał on tak poważne zamówienia, jak dekoracje różańskiego pałacu i odkucie nagrobka Jana Stanisława. Z drugiej strony dowodzi to jeszcze większego, niż dotąd uważano, wpływu, jaki ośrodek gdański wywierał na rzeźbę nagrobkową nie tylko Wielkiego Księstwa Litewskiego. Zgromadzone w wileńskim kościele pw. Michała Archanioła dzieła rzeźbiarskie ukazują dynamiczne zmiany wpływów artystycznych w Wilnie, gdzie italianizujący nurt sztuki był równoważony przez niderlandzką stylistykę.

Z kolei ustalenie pierwotnego wyglądu pałacu Sapiehów w Różaniu, z którego wystrojem należy łączyć nazwisko Richtera i przypuszczalnie także Gisleniego, pozwala wyznaczyć na nowo miejsce tej rezydencji w panoramie architektury XVII w. Była to budowla, której bryła oraz oryginalna główna klatka schodowa nawiązywały do zagranicznych, przede wszystkim italianizujących rozwiązań. Pałac różański był jednocześnie mocno osadzony w tradycji budowlanej wieku poprzedniego, co w pewien sposób charakteryzuje postawę wobec sztuki przyjętą przez jego fundatora – Kazimierza Leona Sapiehę. Połączenie nowatorskich i zachowawczych rozwiązań było wówczas cechą wielu rezydencji magnackich, co chyba najlepiej podsumowuje anonimowa *Krótką nauka budownicza* wydana w kilkanaście lat po ukończeniu prac w pałacu w Różaniu¹³⁸. „Niebo i obyczaj polski” determinowały najnowocześniejsze osiągnięcia architektów zagranicznych. Nie można jednak odmówić architekturze siedziby Sapiehy nowatorstwa, co pozwala ją uznać za jedną z ważniejszych realizacji w Rzeczypospolitej pierwszej połowy XVII w.

¹³⁸ *Krótką nauka budownicza...*, dz. cyt., s. XXIX-XXXII.

STRESZCZENIE

Artykuł poświęcony jest dwóm istotnym fundacjom Kazimierza Leona Sapiehy, marszałka nadwornego litewskiego oraz podkanclerzego litewskiego – jego rezydencji w Różanie oraz nagrobkowi jego brata, Jana Stanisława Sapiehy w kościele pw. Michała Archanioła w Wilnie. Obydwa zabytki doczekały się licznych wzmianek w literaturze polskiej, litewskiej i białoruskiej, lecz jak dotąd brakowało odpowiednich źródeł archiwalnych, które pozwoliłyby rzucić światło na okoliczności ich powstania. W przypadku pałacu w Różanie badacze polscy nie byli pewni, jak tak naprawdę wyglądała pierwotna rezydencja Sapiehy. Rekonstrukcja jej układu przestrzennego jest możliwa dzięki zachowanym projektom ilustrującym wygląd budynku sprzed modernizacji w XVIII w. Układ przestrzenny budowli odwoływał się do włoskiej i francuskiej architektury rezydencjonalnej. Zastosowane w budowli rozwiązania w postaci niezwykle nowatorskiej klatki schodowej umieszczonej w ryzalicy budowli wskazują na autorstwo Giovanniego Battisty Gisleniego. Wśród jego projektów udało się wskazać te, które stały się inspiracją dla rozplanowania siedziby Sapiehy. W świetle zachowanych rachunków wystrój kamieniarski wewnątrz pałacu został wykonany przez członków warsztatu Wilhelma Richtera, m.in. Kacpra Gunthera. Na podstawie analizy formalnej oraz wspomnianego źródła udało się także związać z Richterm wileński nagrobek Jana Stanisława Sapiehy.

SŁOWA KLUCZOWE

Kazimierz Leon Sapieha, Wilhelm Richter, Giovanni Battista Gisleni, Różana, architektura rezydencjonalna, nagrobek Jana Stanisława Sapiehy

SUMMARY

The article is devoted to two foundations of Kazimierz Leon Sapieha, the Lithuanian court marshal and the Lithuanian deputy chancellor: his residence in Różana (Ружаны) and the tombstone of his brother, Jan Stanisław Sapieha, in the church of St. Michael the Archangel in Vilnius. Both monuments were mentioned in Polish, Lithuanian, and Belarusian literature, but so far there are no exact archival sources that would shed light on the circumstances of their creation. In the case of the palace in Różana, Polish researchers were not sure what the original residence of Sapieha was really like. Reconstruction of its spatial layout is possible thanks to the preserved project, which illustrates the appearance of the building before the beginning of the 18th century. The spatial layout of the building referred to Italian and French residential architecture. The solutions used in the construction in the form of a highly characteristic staircase were introduced in the avant-corps of the structure, indicating the authorship of Giovanni Battista Gisleni, among whose designs the ones that inspired the layout of Sapieha managed to pass. In the system of preserved accounts, the masonry equipment of the inner palace was made by the Wilhelm Richter's workshop team, e.g., Kacper Gunther. Based on a formal analysis and the source, which was also found, it is possible to link the tombstone of Jan Stanisław Sapieha in Vilnius with Richter.

KEYWORDS

Kazimierz Leon Sapieha, Wilhelm Richter, Giovanni Battista Gisleni, Różana (Ружаны), residential architecture, tombstone of Jan Stanisław Sapieha

BIBLIOGRAFIA

Źródła archiwalne

Lietuvos mokslų akademijos Vrublevskių biblioteka

f. 1798-6.

Lietuvos valstybės istorijos archyvas
LVIA f. 11, ap. 2, b. 118; LVIA f. 1798, ap. 6.

Vilniaus universiteto biblioteka

VUB f. 4(A-1305)39610

Źródła drukowane

Adlerfeld Gustavus, *The Military History of Charles XII King of Sweden*, t. 2, London 1740.

Kognowicki Kazimierz, *Życia Sapiehów i listy od monarchów, książąt i różnych panujących do tychże pisane*, t. 3, Wilno 1790.

Krótką nauką budowniczą dworów, pałaców, zamków, podług nieba i zwyczaju polskiego, oprac. Adam Miłobędzki, Warszawa 1957.

Skorulski Rafał, *Laurus immortalitatis [...] ad Ioannis Caroli Chodkiewicz palatini vilnen(sis) [...] cenotaphium positum ab Ioanne Stanisalo Sapieha M.D.L. archimarschalco [...] in ecclesia Nesvisien...*, [Nieśwież] 1622.

Niemcewicz Julian Ursyn, *Pamiętniki czasów moich*, Lipsk 1868.

Ossoliński Zbigniew, *Pamiętnik*, oprac. Józef Długosz, Warszawa 1983.

Palladio Andrea, *I quattro libri dell'architettura*, t. 2, Venezia 1570.

Potocki Leon, *Wspomnienia o Swiśłoczy Tyszkiewiczowskiej, Dereczynie i Różanie*, Petersburg 1910.

Radziwiłł Albrycht Stanisław, *Pamiętnik o dziejach w Polsce*, tłum. i oprac. Adam Przyboś, Roman Żelewski, t. 2, Warszawa 1980.

Rubens Peter Paul, *Palazzo di Genova*, Antwerp 1622.

Starowolski Szymon, *Polska albo opisanie położenia Królestwa Polskiego*, tłum. Antoni Piskadło, Kraków 1976.

Testament Lwa Sapiehi w-dy Wileńskiego i hetmana wielkiego, w: Sapiehowie. *Materiały historyczno-geneologiczne i majątkowe wydane nakładem rodziny*, t. 1, Petersburg 1890.

Opracowania

Aftanazy Roman, *Dzieje rezydencji na dawnych kresach Rzeczypospolitej*, t. 2: *Województwo brzeskolitewskie, nowogródzkie*, Kraków-Warszawa 1991.

Augustyniak Urszula, *Dwór i klientela Krzysztofa Radziwiłła (1585-1640). Mechanizmy patronatu*, Warszawa 2001.

Baliński Michał, Lipiński Tadeusz, *Starożytna Polska pod względem historycznym, jeograficznym i statystycznym*, t. 4, Warszawa 1886.

Bania Zbigniew, *Pałac w Podhorcach*, „Rocznik Historii Sztuki”, t. 13, 1981, s. 97-168.

Bania Zbigniew, *Pojęcie rezydencji w architekturze polskiej XVII i XVIII wieku na przykładzie Podhorzec i Brodów*, w: *Sztuka ziem wschodnich Rzeczypospolitej XVI-XVIII w.*, red. Jerzy Lileyko, Lublin 2000, s. 381-391.

Baszko Aleksander, *Archeologiczne tajemnice pałacu w Różanie*, „Echa Polesia”, 2016, <https://polesie.org/5038/archeologiczne-tajemnice-palacu-w-rozanie/> [dostęp 4 III 2023].

Башкоў Аляксандр, *Археалагічнае вывучэнне рэзідэнцыі Сапегаў у Ружанах экспедыцыя А.С. Пушкіна*, „Вестнік Брэсцкага ўніверсітэта. Серыя 2. Гісторыя. 24 Эканоміка. Права”, 2019, nr 2, s. 19-24.

Baužienė Morta, *Pasivaikščiujimas po senojo Vilniaus mūrus*, Vilnius 2012.

Bernatowicz Tadeusz, *Miles Christianus et peregrinus. Fundacje Mikołaja Radziwiłła „Sierotki” w ordynacji nieświeckiej*, Warszawa 1998.

Białostocki Jan, *Drzwi śmierci: antyczny symbol grobowy i jego tradycja*, w: tenże, *Symbole i obrazy w świecie sztuki*, Warszawa 1982, s. 158-186.

- Brykowska Maria, *Dwór obronny w Gojciniszkach w świetle źródeł i analizy porównawczej*, w: *Studia z historii architektury i urbanistyki poświęcone Profesorowi Józefowi Tomaszowi Frazikowi*, red. Kazimierz Kuśnierz, Zdzisław Tołoczek, Kraków 1999, s. 57–60.
- Ходыко Т. В., *Дворцовый комплекс у Ружанах*, „Строительство і архітэктура Беларусі”, 1973, nr 3, s. 36–39.
- Чантурия Владимир, *Архитектура Белоруссии конца XVIII-начала XIX*, Мінск 1962.
- Чантурия Владимир, *История архитектуры Белоруссии*, t. 1, Минск 1985.
- Czyż Anna Sylwia, *Łowicz. Kolegiata Wniebowzięcia Najświętszej Marii Panny*, Warszawa 2010.
- Czyż Anna Sylwia, *Fundacje artystyczne rodziny Paców: Stefana, Krzysztofa Zygmunta i Mikołaja Stefana*. „Lilium bonae spei ab antiquitate consecratum”, Warszawa 2016.
- Czyż Anna Sylwia, *Pompa funebris Halszki z Radziwiłłów, żony Lwa Sapiehy. Na marginesie badań nad kościołem pw. Michała Archanioła w Wilnie*, w: *Miraż natury i architektury. Prace naukowe dedykowane profesorowi Tadeuszowi Bernatowiczowi*, red. Alina Barczyk, Piotr Gryglewski, Łódź 2021, s. 15–26.
- Czyż Anna Sylwia, *Pałace Wilna XVII–XVIII wieku*, Warszawa 2021.
- Gryko-Andrejuk Beata, *Typologia obiektów sakralnych fundacji sapieżeńskich w Wielkim Księstwie Litewskim na przełomie XVI i XVII w.*, „Białostockie Teki Historyczne”, t. 10, 2012, s. 59–78.
- Faisant Etienne, *Balleroy. Nouveaux documents sur la construction du château (1631–1637)*, „Bulletin Monumental”, 2007, nr 165, s. 377–378.
- Федарук А. Т., *Старынные усадьбы Берастейщины*, Мінск 2006.
- Fischinger Andrzej, *Santi Gucci, architekt i rzeźbiarz królewski XVI wieku*, Kraków 1969.
- Голубеў Валянцін, *Старонкі з гісторыі маёнтка Ружаны XVII–XVIII ст.*, w: *Сянегі. Асобы, кар’еры, маёнткі: зборнік навуковых артыкулаў*, уклад. Анастасія Скеп’ян, Мінск 2018, s. 220–239.
- Hajduk Olga M., *Kilka uwag o batoriańskiej przebudowie Starego Zamku w Grodnie oraz jej współczesnej rekonstrukcji*, „Biuletyn Historii Sztuki”, t. 83, 2021, nr 4, s. 843–858.
- Hendel Zygmunt, *Kościół św. Michała w Wilnie*, w: *Sprawozdanie Towarzystwa Opieki nad Polskimi Zabytkami za rok 1905*, Kraków 1906, s. 3–22.
- Janonienė Rūta, Purlys Evaldas, *Nauji Sapiegų rūmų Antakalnyje interjerų tyrimų duomenys*, w: *Pasaulietiniai interjerai: idėja, dekoras, dizainas*, sud. Dalia Klajumienė, Vilnius 2014, s. 51–89.
- Kałamajska-Saeed Maria, *Kronika Bernardynek Świętomichalskich w Wilnie*, „Nasza Przeszłość”, t. 101, 2004, s. 331–436.
- Kałamajska-Saeed Maria, *Genealogia przez obrazy. Barokowa ikonografia rodu Sapiehów na tle staropolskich galerii portretowych*, Warszawa 2006.
- Kałamajska-Saeed Maria, *Antokolski dwór Piotra Nonharta*, w: *Astrasi Vilnių: skirima Vladui Drėmai*, sud. Giedrė Jankevičiūtė, Vilnius 2010, s. 101–115.
- Kałnin Walenty, *Nurt barokowy w twórczości J.S. Beckera architekta domu Sapiehów*, w: *Kultura artystyczna Wielkiego Księstwa Litewskiego w epoce baroku*, red. Jerzy Kowalczyk, Warszawa 1995, s. 213–228.
- Kałnin Walenty, *Architektura J.S. Beckera. Pałacowy kompleks w Różanach*, „Спадчына”, 1998, nr 4, s. 74–88.
- Kałnin Walenty, *Architektura Białorusi w świetle mecenatu Radziwiłłów i Sapiehów*, „Przegląd Wschodni. Historia i Współczesność Polaków na Wschodzie”, t. 7, 2001, z. 3, s. 647–669.

- Kалнин Валянцін, *Памятник архитектуры XVI-XVIII в. в. – Дворцовый ансамбль в г. п. Ружаны Пружанского райо, на Брэстской области*, Мінск 1991, mps.
- Karpowicz Mariusz, *Artisti ticinesi in Polonia nella prima metà del'600*, Ticino 2002.
- Karpowicz Mariusz, *Artyści włosko-szwajcarscy w Polsce I połowy XVII wieku*, Warszawa 2013.
- Karpowicz Mariusz, *Giovanni Battista Gisleni i Francesco de Rossi. Z dziejów współpracy architekta i rzeźbiarza*, „Kwartalnik Architektury i Urbanistyki”, t. 36, 1991, nr 1, s. 3–21.
- Katalog rysunków z Gabinetu Rycin Biblioteki Uniwersyteckiej w Warszawie*, cz. 2: *Miejscowości różne. Rysunki architektoniczne, dekoracyjne, plany i widoki z XVIII i XIX wieku*, oprac. Teresa Sulczyńska, Warszawa 1969.
- Kazimiero Leono Sapiegos *archyvo inventorine knyga (1647/1648 m.)*, sud. Darius Antanavicius, Alagierdus Baliulis, Vilnius 2014.
- Klimek Adam, *Rezydencja Jana Zamoyskiego w Zamościu*, „Kwartalnik Architektury i Urbanistyki”, t. 25, 1980, s. 107–115.
- Kowalczyk Jerzy, *Sebastiano Serlio a sztuka polska. O roli włoskich traktatów architektonicznych w dobie nowożytnej*, Wrocław-Warszawa-Kraków-Gdańsk 1973.
- Kraszewski Józef Ignacy, *Wilno pod początków jego do roku 1750*, t. 2, Wilno 1940.
- Lazutka Stasys, *Leonas Sapiega*, Vilnius 1998.
- Lewicki Jakub, *Warszawska architektura rezydencjonalna 1. poł. XVII w. Wyniki najnowszych badań i dalsze postulaty badawcze*, w: *Kultura artystyczna Warszawy XVII-XXI w.*, red. Zbigniew Michalczyk, Andrzej Pieńkos, Michał Wardzyński, Warszawa 2010, s. 13–24.
- Lileyko Jerzy, *Zamek warszawski. Rezydencja królewska i siedziba władz Rzeczypospolitej 1569–1763*, Wrocław-Warszawa-Kraków-Gdańsk-Łódź 1984.
- Lorentz Stanisław, *Wycieczki słonimskie*, Słonim 1933.
- Lorentz Stanisław, *Materiały do historii wileńskiej architektury barokowej i rokokowej*, Warszawa 1989.
- Lulewicz Henryk, *Sapieha Jan Stanisław*, w: *Polski słownik biograficzny*, t. 34, red. Władysław Konopczyński, Wrocław-Warszawa-Kraków 1992–1993, s. 628.
- Lutostańska Alicja, *Rezydencja Wazów w Ujazdowie pod Warszawą*, „Kwartalnik Architektury i Urbanistyki”, t. 7, 1962, z. 1, s. 27–42.
- Łodyńska-Kosińska Maria, *Günther Kaspar*, w: *Słownik artystów polskich i obcych w Polsce działających (zmarłych przed 1966 r.)*, *Malarze, rzeźbiarze, graficy*, t. 2, red. Jolanta Maurin-Białostocka, Wrocław-Warszawa-Kraków-Gdańsk 1975, s. 521.
- Madeyski Eugeniusz, *Pałac Myszkowskich w Księżu Wielkim*, „Ochrona Zabytków”, t. 9, 1950, nr 3, s. 38–51.
- Matušakaitė Marija, *Išėjusiems atminti. Laidosena ir kapų ženklinitimas LDK*, Vilnius 2009.
- Matušakaitė Marija, *Retas portalinio antkapio pavyzdys*, „Statyba ir architektura”, 1970, nr 6, s. 25.
- Mikocka-Rachubowa Katarzyna, *Rezydencje magnackie w Wielkim Księstwie Litewskim w XVII wieku*, „Przegląd Wschodni. Historia i Współczesność Polaków na Wschodzie”, t. 4, 1997, z. 3, s. 523–545.
- Miłobędzki Adam, *Architektura polska XVII wieku*, t. 1, Warszawa 1980.
- Minkevičius Jonas, *Lietuvos architektūros istorija*, t. 1: *Nuo seniausiu laiku iki XVII a. vidurio*, Vilnius 1987.
- Mossakowski Stanisław, *Projekt kościoła karmelitów bosych w Warszawie autorstwa G.B. Gisleniego*, „Biuletyn Historii Sztuki”, t. 59, 1997, nr 1–2, s. 92–103.
- Osiecka-Samsonowicz Hanna, *Gisleni (Ghisleni) Giovanni Battista*, w: *Słownik*

- architektów i budowniczych środowiska warszawskiego XV–XVIII wieku, red. Paweł Migasiewicz, Hanna Osiecka-Samsonowicz, Jakub Sito, Warszawa 2016, s. 167.
- Pałubicki Janusz, *Artyści i rzemieślnicy artystyczni Gdańska, Prus Królewskich oraz Warmii epoki nowożytniej*, Gdańsk 2019.
- Pałubicki Janusz, *Richter Wilhelm*, w: *Polski słownik biograficzny*, t. 31, red. Emanuel Rostworowski, Warszawa–Kraków–Gdańsk–Łódź 1988, s. 284.
- Par Waclaw, *Dwa sapieżyńskie miasta*, „Kurier Literacko-Naukowy” (dodatek do „Kuriera Codziennego”, nr 42), 15 X 1934, nr 286, s. XII.
- Piramidowicz Dorota, *Artyści włoscy w Wilnie – jeszcze raz o sapieżyńskich nagrobkach z kościoła pw. św. Michała*, w: *Artyści znad jezior lombardzkich w nowożytnej Europie. Prace dedykowane pamięci Profesora Mariusza Karłowicza*, red. Renata Sulewska, Mariusz Smoliński, Warszawa 2015, s. 301–312.
- Piramidowicz Dorota, *Feniks świata litewskiego. Fundacje i inicjatywy artystyczne Kazimierza Leona Sapiehy (1605–1656)*, Warszawa 2013.
- Piramidowicz Dorota, *Nieznane realizacje gdańskiego rzeźbiarza Wilhelma Richtera w Wielkim Księstwie Litewskim*, „Menotyra”, t. 21, 2014, nr 1, s. 1–13.
- Rachuba Andrzej, *Archiwa Sapiehów, ich losy i stan obecny*, „Miscellanea Historico-Archivistica”, t. 9, 1999, s. 101–108.
- Rachuba Andrzej, *Sapieha Kazimierz Leon*, w: *Polski słownik biograficzny*, t. 35, red. Henryk Markiewicz, Warszawa–Kraków–Gdańsk–Łódź 1994, s. 31–37.
- Saar-Kozłowska Alicja, *Problem autorstwa wyposażenia architektoniczno-rzeźbiarskiego kaplicy Kołudzkiej w katedrze w Gnieźnie. Próba rozpoznania cech warsztatu*, „Acta Universitatis Nicolai Copernici. Zabytkoznawstwo i Konserwatorstwo”, t. 38, 2010, s. 15–87.
- Scheffs Alicja, *Wilhelm Richter i jego dzieła w katedrze gnieźnieńskiej*, „Porta Aurea”, 2017, nr 16, s. 23–39.
- Skibiński Franciszek, *Przyczynki do dziejów nowożytnego budownictwa i kamieniarstwa w Gdańsku na podstawie historii budowy Spichrza Królewskiego (1606–1608), tzw. Starej Apteki (1636–1638) i Małej Zbrojowni (1643–1645)*, „Acta Universitatis Nicolai Copernici. Zabytkoznawstwo i Konserwatorstwo”, t. 48, 2018, s. 57–72.
- Słownik geograficzny Królestwa Polskiego i innych krajów słowiańskich*, red. Bolesław Chlebowski, Władysław Walowski, wg Filipa Sulimierskiego, t. 9, Warszawa 1888.
- Sobała Michał, *Dwór kielecki: rezydencja biskupów krakowskich w Kielcach w świetle nieznanego inwentarza z 1635 roku*, „Rocznik Muzeum Narodowego w Kielcach”, t. 25, 2010, s. 27–70.
- Stankiewicz Aleksander, *Architekt Krzysztof Bonadura starszy i cech muratorów w Poznaniu*, Kraków 2022.
- Stankiewicz Aleksander, *Architektura pałacu biskupów krakowskich w Kielcach*, „Rocznik Muzeum Narodowego w Kielcach”, t. 31, 2016, s. 65–98.
- Stankiewicz Aleksander, „Chętką mię napadła budować i pięknie mieszkać”. *Stosunek Krzysztofa Opalińskiego (1609–1655) do architektury*, „Saeculum Christianum”, t. 28, 2021, nr 2, s. 141–156.
- Stankiewicz Aleksander, *Treści propagandowe herbu złożonego Jana Stanisława Sapiehy z 1617/1620 roku*, w: *Źródła staropolskie i nauki pomocnicze historii*, red. Jakub Rogulski, Kraków 2013, s. 295–340.
- Супрун Т.В., *Палац в Ружанах*, „Помнікі гісторыі і культуры Беларусі”, 1972, nr 3, s. 15–21.
- Vitkauskienė Birutė Rūta, *Katalog*, w: *Wileńska architektura sakralna doby baroku. Dewastacja i restauracja*, red. Jakub

- Sito, Wojciech Boberski, Piotr Jamski, Marburg–Warszawa 2005, s. 86–95.
- Wardzyński Michał, *Marmur i alabaster w rzeźbie i małej architekturze Rzeczypospolitej. Studium historyczno-materiałoznawcze przemian tradycji artystycznych od XVI do początku XVIII wieku*, Warszawa 2015.
- Whitman Nathan T., *Fontainebleau, the Luxembourg, and the French Domed Entry Pavilion*, „Journal of the Society of Architectural Historians”, t. 46, 1987, nr 4, s. 356–373.
- Zahorski Władysław, *Kościół św. Michała i klasztor panien Bernardynek w Wilnie*, Petersburg 1911.
- Ziober Aleksandra, „Dwa lwi klejnot sapieżyński...”. *Propaganda i tradycja w kazaniach pogrzebowych Lwa, Jana Stanisława i Pawła Stefana Sapiehów*, w: *Relacje międzypokoleniowe w epoce staropolskiej*, red. Marcin Czaplinski, Paweł Borowy, Łódź 2018, s. 9–32.

Tekst zaakceptowany do druku 30 sierpnia 2023 r.
