

O datowaniu nieistniejących katakumb na wileńskim cmentarzu Na Rossie

On the dating of non-existent catacombs at the Rasos cemetery in Vilnius

DOI: <https://doi.org/10.21697/an.13474>

ANNA SYLWIA CZYŻ
 INSTYTUT HISTORII SZTUKI UKSW
 ORCID: 0000-0001-7923-1204

Cmentarz Na Rossie, położony niecałe 2 km na północ od wileńskiego ratusza i kilometr od klasztoru Misjonarzy, którzy opiekowali się nim jako parafialną nekropolią, został założony 1 maja 1801 r. Pierwotnie obejmował obszar 3,51 ha; kolejne 2 ha zostały pozyskane w 1814 r. Do 1820 r. jego teren został ujęty murem¹. Kompozycyjnie projektant nekropolii – architekt gubernialny Pietro de Rossi, wykorzystując teren o urozmaiconej rzeźbie, wprowadził rozwiązania

¹ Jest to tzw. Stara Rossa. Nowa Rossa została założona nie później niż w 1847 r. jako cmentarz szpitalny, po drugiej stronie ulicy (daw. Listopadowa, ob. Sukilėlių g.). Pierwszy pochówek na cmentarzu Na Rossie miał miejsce 9 V 1801 r., kiedy złożono na nim ciało burmistrza Jana Müllera. Więcej na temat początków nekropolii oraz o jej kompozycyjnym rozplanowaniu zob. A.S. Czyż, *Cmentarz Na Rossie w XIX w. – jego najstarsze dzieje, kaplice i nagrobki*, w: *Cmentarz Na Rossie w Wilnie. Historia, sztuka, przyroda*, red. taż, B. Gutowski, Warszawa–Kraków 2019, s. 265–269, 272, 275; V. Girininkienė, *Wileńska Rossa. Na styku kultur*, w: tamże, s. 334–351, 360–361.

na ogrodowe założenia o charakterze swobodnym, z malowniczymi, bliskimi i dalekimi widokami. W części prestiżowej, stanowiącej jednocześnie ideowe centrum nekropolii (tzw. Wyżyna Centralna ze splantowanym, a przez to rozłożystym środkowym tarasem) zaplanował układ geometryczny z symetrycznie usytuowanymi katakumbami na planie odwróconych względem siebie liter L, z kaplicą na centralnym rzucie pomiędzy nimi (il. 1). Budowle nie powstały jednak ani w roku założenia cmentarza, ani też w ciągu krótkiego czasu po 1801 r. Ostatecznie kształtowanie się zabudowy nekropolii przypadło na rok 1850, kiedy ukończono kaplicę cmentarną pod kierunkiem Tomasza Tyszeckiego².

KATAKUMBY

O ile kaplica zachowała się do dziś, pełniąc od 2019 r. nową funkcję

² Kaplicę wystawiono zapewne według pierwotnego planu z 1801 r., z fundamentami założonymi po 1828 r., ale z nowymi – neogotyckimi elewacjami. W 1888 r. dostawiono do niej wieżę z fundacji Hilarego Raduszkiewicza. A.S. Czyż, dz. cyt., s. 280–283, 289, 293.

– mauzoleum bojowników o wolność Polski, Litwy i Białorusi³ (il. 2), o tyle, że względu na stan zachowania, jedno ze skrzydeł katakumb zostało zburzone jeszcze w 1937 r.⁴, a trzy pozostałe rozebrano w 1958 r. (il. 3). Część tablic z katakumb została ustawiona wtórnie na terenie sektora 18, inne znajdują się w różnych częściach nekropolii⁵, a także w kaplicy cmentarnej⁶.

W literaturze przedmiotu czas powstania jednoraktowych, wzniesionych na planie prostokąta, nakrytych dachem pulpitowym i zestawionych ze sobą na kształt litery L katakumb jest określany najczęściej na lata 1802–1807⁷ (il. 4–6). Ostatnio daty te zostały doprecyzowane, dzięki analizie tzw. kartoteki Wacława Wejtki, zbioru kart, na których przedwojenny inwentaryzator nekropolii wileńskich zapisywał inskrypcje, a nierzadko określał także materiał

3 22 XI 2019 r. w kaplicy zostały złożone szczątki powstańców styczniowych, straconych na pl. Łukiskim w Wilnie, w tym przywódców zrywu: Zygmunta Sierakowskiego i Konstantego Kalinowskiego. Zostały one odnalezione w wyniku prowadzonych od 2017 r. na Górze Zamkowej w Wilnie badań archeologicznych. B.R. Vitkauskienė, *Powstali z dołu śmierci. O powstaniu styczniowym na byłych ziemiach Wielkiego Księstwa Litewskiego i o jego ofiarach*, w: *Miłość i obowiązek. Powstanie styczniowe 1863* [kat. wyst. w Zamku Królewskim w Warszawie], red. P. Tyszka, Warszawa 2023, s. 68, 77–104.

4 A.S. Czyż, dz. cyt., s. 278.

5 Nie można wykluczyć, że najstarszy obiekt, znaleziony podczas inwentaryzacji cmentarza prowadzonej przez zespół badaczy Instytutu Historii Sztuki UKSW w latach 2013–2014, leżąca luzem kamienna, skromna tablica (10 × 64 × 47 cm) upamiętniająca kapitanową Wojsk Polskich Katarzynę Gąsecką (1773–1813), także pochodzi z katakumb. <http://cmentarznarossie.info/obiekty.php?id=2573> [dostęp 1 VIII 2023].

6 Np. tablica dedykowana jezuitce Władysławowi Czenczowi (1850–1922). A.S. Czyż, B. Gutowski *Cmentarz na Rossie w Wilnie. Niezachowane pomniki na podstawie kartotek Wacława Wejtki, Lucjana Uziębły i Aleksandra Śnieżki / Rasų kapinės neišlikę antkapiai iš Vaclovo Veitkos, Lucjano Uzemblos ir Aleksandro Śnieżko kartotekų*, Warszawa 2017, s. 58–59.

7 Np. E. Małachowicz, *Cmentarz na Rossie w Wilnie*, Wrocław–Warszawa–Kraków 1993, s. 53; V. Girininkienė, *Vilniaus kapinės*, Vilnius 2004, s. 67.



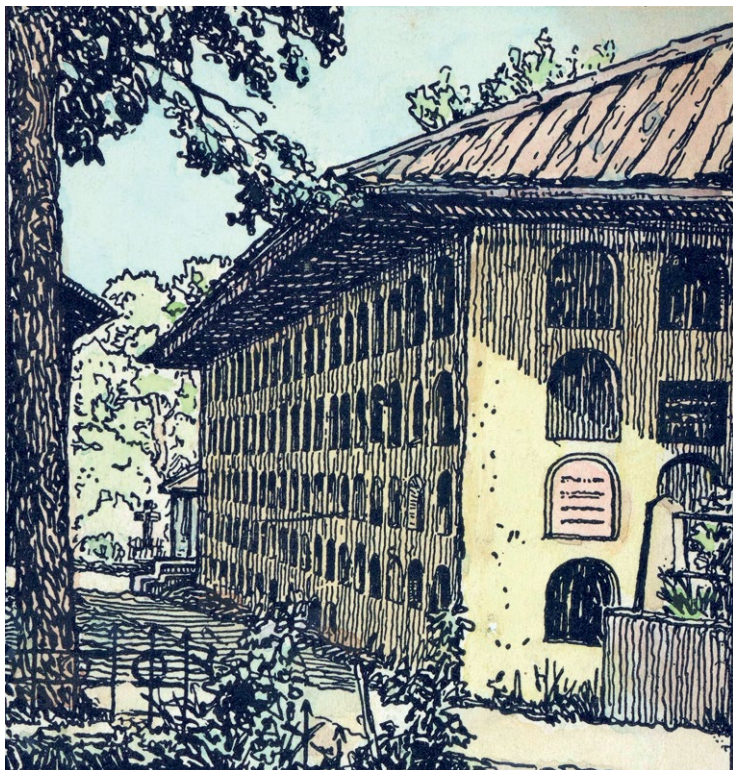
1. Widok cmentarza Na Rossie, fragm. akwareli, przed 1888 r. Zbiory i fot. LMAVB



2. Widok cmentarza Na Rossie, fragm. drzeworytu wg rys. Alfreda Rurawskiego z widocznymi katakumbami południowymi, skrzydeł zachodnie. Fot. „Wieniec” 1872

i kształt nagrobków (bywało, że je szkicował)⁸. Wejtko nadał każdemu z czterech skrzydeł katakumb cmentarza Na Rossie oznaczenie literowe od A do D, a spisując inskrypcje z tablic zakrywających nisze z trumnami, określał ich usytuowanie (il. 7). Dysponując kartami sporządzonymi przez Wacława Wejtkę, można było stwierdzić,

8 Kartoteka Wejtki jest przechowywana w Lietuvos mokslų akademijos Vrublevskių biblioteka (dalej jako LMAVB) f. 28-1. Wejtko prowadził inwentaryzację Na Rossie oraz na pozostałych cmentarzach Wilna w latach 1932–1937 wraz z trzema pomocnikami: Janem – swoim młodszym synem, Stanisławem Stawaczem i Stanisławem Korwin-Kamieńskim. A.S. Czyż, B. Gutowski, dz. cyt., s. 10, 12. Zob. także LMAVB f. 28-11, k. 15v-16, 19.



3. Feliks Krause, Katakumby cmentarza Na Rossie, fragm. pocztówki, 1915–1918. Zbiory i fot. ZZI BN

że katakumby północne (A–B) powstały w 1801 r.⁹, a katakumby południowe wzniesiono w dwóch etapach: C najpóźniej w 1805 r.¹⁰, a D w latach 1809–1810¹¹.

Chronologię taką burzą jednak plan katastralny z 1808 r. autorstwa Józefa Doboszyńskiego, Szymona Kreszkiewicza

9 Według kartoteki Wejtki w katakumbach A w 1803 r. pochowano Annę z Bouffałów Karuć „kupcową miasta Wilna”, która zmarła 11 II, a w kolejnym roku Tomasza Benedykta Samborskiego, łowczego wołyńskiego (zm. 2 I). W katakumbach B najstarszy odnotowany pochówek dotyczył lekarza Johna O’Connora, który zmarł 31 III 1802, a w kolejnych miesiącach komisarzowej pow. wileńskiego Eleonory z Przemienieckich I voto Tołokońskiej, II voto Paszkiewicz (zm. 5 VI), Marcina Lindauera (zm. 8 VI) i Elżbiety Lachowicz (zm. 24 XI). A.S. Czyż, B. Gutowski, dz. cyt., s. 108, 131, 136, 170, 209.

10 Według kartoteki Wacława Wejtki w katakumbach C pochowano zmarłą 28 VI 1806 r. siostrę miłosierdzia Zuzannę Borowską. Dwa lata później złożono zwłoki Andrzeja Strzemiń-Buczyńskiego (zm. 7 III). A.S. Czyż, B. Gutowski, dz. cyt., s. 44, 224.

11 Najwcześniejszy odnotowany przez Wacława Wejtkę pochówek w katakumbach D to złożenie ciała Justyny Seifert, która zmarła 22 IX 1810 r. A.S. Czyż, B. Gutowski, dz. cyt., s. 212; A.S. Czyż, dz. cyt., s. 276.

i Karola Grunerta¹² (il. 8) oraz mapy Wilna: Williama Hastie, Grigorija Welikorodowa z lat 1817¹³ (il. 9), 1829¹⁴ (il. 10) i 1835¹⁵ – związane z rozbudową miasta, i kolejna, sporządzona przez anonimowego kartografa wojaskowego po 1831 a przed 1837 r.¹⁶ (il. 11). W większości opublikowano je wraz z aparatem naukowym w wydawnictwie *Vilniaus miesto planai* z 2016 r. Są to materiały, które były dotąd trudno dostępne, rozproszone i nieudigitalizowane, a zatem bliżej nieznanne i szerzej niewykorzystywane w badaniach historycznych i urbanistycznych dotyczących Wilna.

Co ważne i ciekawe, na planie katastralnym (il. 8) oraz na mapach Williama Hastie i Grigorija Welikorodowa (il. 9–10) katakumby są zaznaczone jako budynki jednoskrzydłowe stojące względem siebie niesymetrycznie, w lekkim ukosie. Dopiero na mapie sprzed 1837 r., przechowywanej w moskiewskim archiwum wojenno-historycznym, zaznaczono skrzydła obu

12 Plan najpewniej niezachowany, ale przerysowany w latach 1926–1927 przez Józefa Zdanowicza. Poszczególne fragmenty i wersje znajdują się w zbiorach Vilniaus regioninis valstybės archyvas (f. AFP-247 i f. AFP-248 – publikowane, AFP-256, AKP-1679, AKP-1680, AKP-1681), Vilniaus universiteto biblioteka (dalej jako VUB, f. 23-190; f. 23-152/1-2), Biblioteki Narodowej (BZZK 8162/1-17). Zob. *Vilniaus miesto planai*, sud. B.R. Vitkauskienė, Vilnius 2016, s. 70–71, 89.

13 Lietuvos nacionalinis muziejus (dalej jako LNM) AFP-673. Jest to plan rozbudowy Wilna według wizji rosyjskiego architekta i urbanisty pochodzenia szkockiego Williama Hastie. Plan był kopiowany w 1837 r. Zob. tamże, s. 348–351, 364–369.

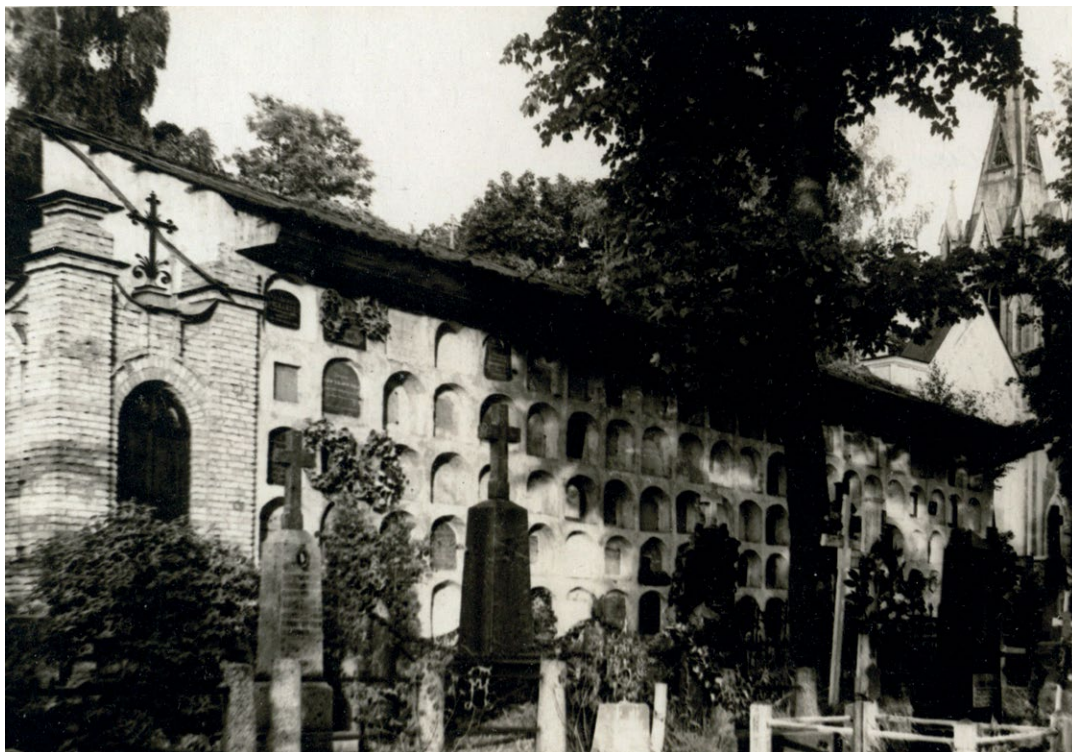
14 VUB f. 23-186. Jest to plan z naniesionym rysunkiem nowego rozplanowania Łukiszek – przedmieścia Wilna, ze wskazaniem pustych parcel. Zob. tamże, s. 352–355.

15 LNM R-108. Plan stanowi połączenie wizji rozwoju miasta z 1817 r. z aktualną zabudową. Zob. tamże, s. 356–359.

16 Российский государственный военно-исторический архив (dalej jako RGWIA) f. 349, ap. 8, b. 309. Mapa powstała na zapotrzebowanie wojska i odzwierciedlała stan faktyczny zabudowy miasta. Zob. tamże, s. 360–363.



4. Katakumby i kaplica cmentarna Na Rossie.
Fragm. fot. S.F. Fleury'ego, lata 90. XIX w. LNM

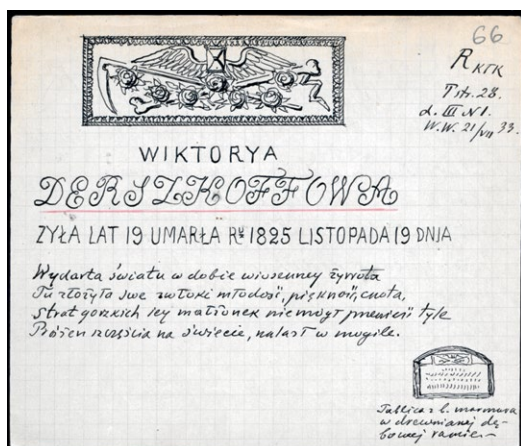


5. Katakumby po północnej stronie, skrzydło zachodnie. Fragm. fot. J. Kłosa, 1926 r. LVIA



6. Procesja pielgrzymki z Sejn do Wilna podczas Zielonych Świątek, w tle katakumby po południowej stronie kaplicy cmentarnej.

Fragm. fot. prasowej „Šaltinis” 1907, nr 31



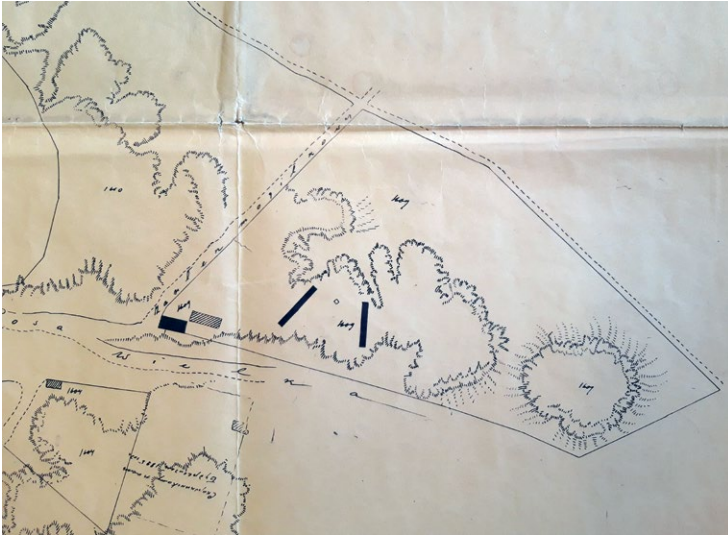
7. Karta z kartoteki Wacława Wejtki. Zbiory i fot. LMAVB. Po prawej stronie u góry oznaczenie: R – Rossa; KTK – katakumby; T str. 28 – odwołanie do rękopisu Antoniego Łazarowicza (pseud. Władysław Teliński) z kon. XIX w.; d. III N 1 – katakumby D, rząd III, nr 1; dalej inicjały inwentaryzatora i data założenia karty

katakumb (il. 11). Z przekazów kartograficznych wynika więc, że musiały one zostać wzniesione przed 1837 r.

Nowe datowanie skrzydeł potwierdzałyby słowa wizytatora klasztoru misjonarzy ks. Mamerta Herburta z 1828 r., który podkreślał, że cmentarz ozdobiono „wspaniałymi pośrodku katakumbami dla grzebania ciał niektórych zmarłych, które w latach przeszłych 1826^m i 7^m [...] powiększył” ks. Józef Bohdanowicz, superior domu wileńskiego¹⁷. Można zatem założyć, że rzeczywiście skrzydła powstały w 1826-1827, czego nie odnotowano na mapach z 1829 i 1835 r., które miały posłużyć do przebudowy miasta, a co skrupulatnie zaznaczono na planie wykonanym do celów wojskowych przed 1837 r.¹⁸ (il. 11).

17 Lietuvos valstybės istorijos archyvas (dalej jako LVIA) f. 604, ap. 1, b 6877 (Wizytacja klasztoru Misjonarzy, 1828), k. 7v.

18 Co ciekawe, rozbudowane katakumby pojawiają się na kopiach planu Williama Hastie i Grigorija Wielikorodowa, jakie powstały w 1837 r.



8. Fragm. planu katastralnego Wilna z parcelą nr 1609 – cmentarz Na Rossie, pośrodku nekropolii widoczne katakumby, 1808 r. Zbiory i fot. VUB



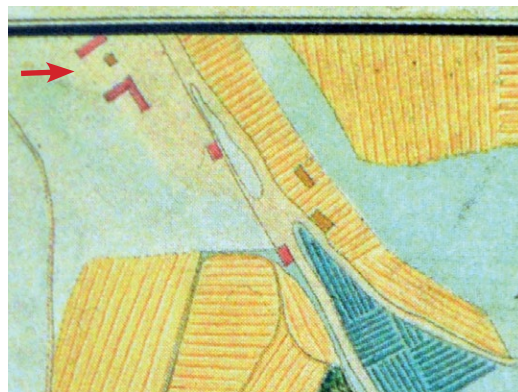
9. William Hastie, Grigorij Welikorodow, fragm. mapy Wilna z cmentarzem Na Rossie, 1817 r. Zbiory i fot. LNM



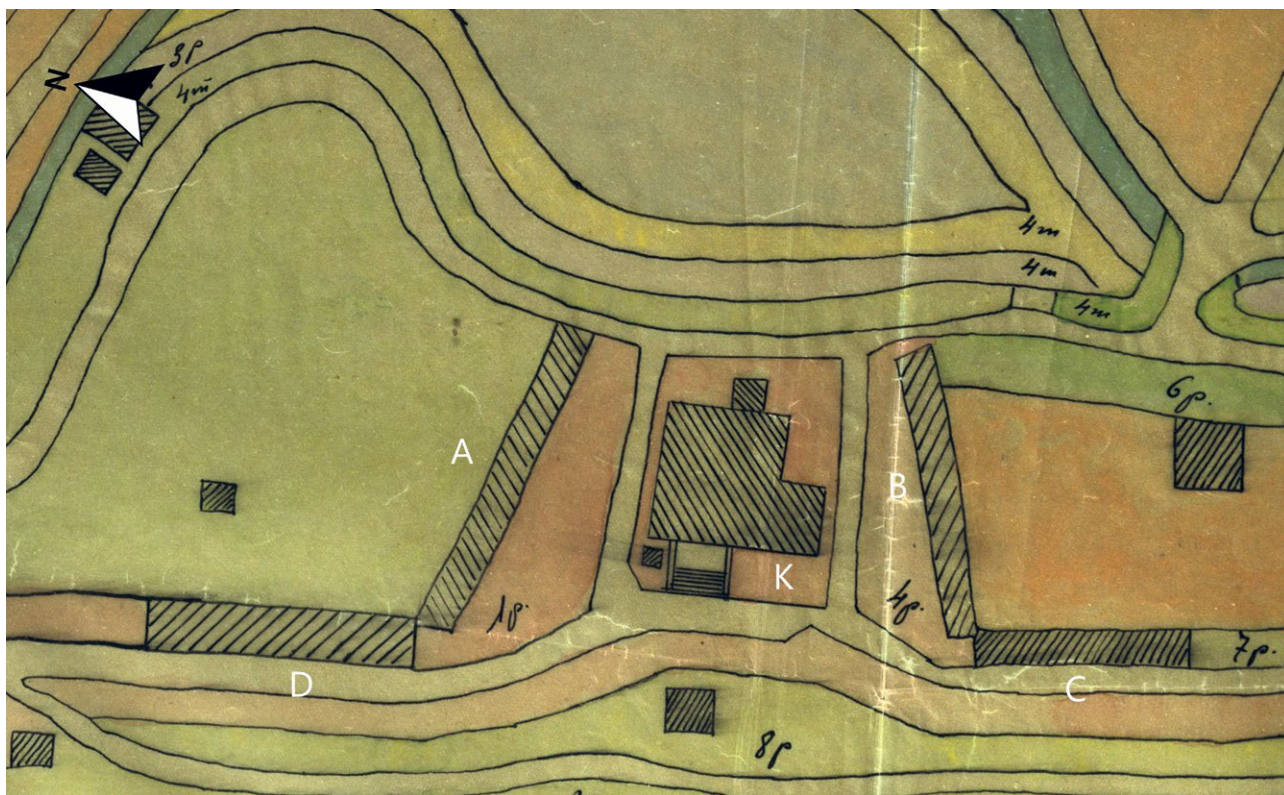
10. Grigorij Welikorodow, fragm. mapy Wilna z cmentarzem Na Rossie, 1829 r. Zbiory i fot. VUB



11. Fragm. mapy Wilna z cmentarzem Na Rossie, po 1831 a przed 1837 r. Zbiory i fot. RGWIA



12. Fragm. mapy Wilna z cmentarzem Na Rossie, 1840 r. Zbiory i fot. LMAVB



13. Fragm. planu cmentarza Na Rossie, 1928 r. Katakumby: A - północne, B - południowe, C i D - skrzydła zachodnie, K - kaplica cmentarna. Zbiory i fot. LVIA, oprac. A.S. Czyż

Jak zatem tłumaczyć zapiski w karto-tece Wacława Wejtki, którą można uznać za prowadzoną rzeczowo? Wydaje się, że inwentaryzator i jego pomocnicy albo pomylili się w oznaczeniach literowych katakumb, albo błędnie odczytali daty śmierci osób pochowanych w nowszych skrzydłach, wystawionych w 1826-1827 r. Można bowiem założyć, że katakumby A i B zostały przedstawione na planie katastralnym i na mapach jako usytuowane względem kaplicy cmentarnej wzdłuż jej bocznych elewacji, na osi północ-południe (il. 13). Natomiast dobudowane skrzydła, położone równoległe względem linii fasady kaplicy, a więc po jej zachodniej stronie, powinny zostać przez Wacława Wejtkę określone, idąc zgodnie z ruchem wskazówek zegara, jako C i D¹⁹.

DZWONNICA

Na planie katastralnym z 1808 r. pomiędzy katakumbami zaznaczono niewielki drewniany budynek na rzucie kwadratu (il. 8). Nie ma go na mapach Williama Hastie i Grigorija Welikorodowa, choć zaznaczali oni drewnianą zabudowę Wilna. Budynek na planie kwadratu pojawia się ponownie na planie sprzed 1837 r. (il. 11). W tej samej, wspomnianej wyżej wizytacji klasztoru Misjonarzy z 1828 r. czytamy: „pomiędzy [...] katakumbami na otwartym wynioślejszym miejscu nad grobem ś. p. wizytatora [Andrzeja] Pohla i niektórych w Bogu zeszyłych członków zgromadzenia ma być wymurowana kaplica dla odprawiania w niektórych czasach nabożeństwa, na co już się przygotowują potrzebne materiały. Tymczasem zaś dzwonnica drewniana w tym roku się wystawiła.”²⁰ Można więc założyć, że w momencie erygowania cmentarza Na Rossie została wystawiona drewniana

kapliczka. W perspektywie planów Williama Hastie i Grigorija Welikorodowa stanowiła ona nieważny detal na cmentarzu, który został już rozplanowany zgodnie z najnowszymi wytycznymi organizacji pochówków i nie wymagał interwencji urbanistycznej. Zapewne na miejscu kapliczki w 1828 r. wzniesiono dzwonnice, niewątpliwie dużo większą i wyższą, a zatem pojawiła się konieczność jej zaznaczenia na mapie o wojskowym przeznaczeniu (il. 11). Dzwonnica została zniesiona wraz z budową kaplicy cmentarnej. Inicjatorem jej powstania był ponownie ks. Józef Bohdanowicz, który oparł się na planach Pietra de Rossiego. Jako budowniczego wybrał wziętego architekta wileńskiego Tomasza Tyszeckiego, który w 1838 r. zaprojektował nowe, neogotyckie elewacje. Choć prace przy tak naprawdę niewielkiej budowli ciągnęły się aż do 1850 r., zaznaczono ją na mapie Wilna z 1840 r.²¹ (il. 12).

PODSUMOWANIE

Ten krótki tekst miał na celu doprecyzowanie datowania nieistniejących obecnie katakumb cmentarza Na Rossie. Powstały one w dwóch etapach; najpierw zgodnie z przyjętą w literaturze tezą wybudowano te ujmujące teren pod przyszłą kaplicę (1801), a dopiero w 1826 r. dobudowano do nich skrzydła równoległe wobec planowanej fasady budynku. Na miejscu przyszłej kaplicy najpierw stanęła niewielka drewniana kapliczka, a następnie w 1828 r. wzniesiono drewnianą dzwonnice.

19 Równie dobrze Wacław Wejtka mógł odwrócić kolejność, czyli skrzydło przy katakumbach A określić jako C, a przy katakumbach B jako D.

20 LVIA f. 604, ap. 1, b 6877, k. 7v. Zob. także V. Girinikienė, *Wileńska Rossa...*, dz. cyt., s. 348-350.

21 Przedłużające się prace przy wyposażaniu cmentarza Na Rossie w stosowną zabudowę wiążą się z niepokojami polityczno-społecznymi. Po pierwszych, dość spokojnych latach rosyjski zaborca wprowadzać zaczął coraz to nowsze obostrzenia, rozpoczęły się też prześladowania, znacznie rozszerzone po powstaniu listopadowym. Dodać także należy, że w 1844 r. doszło do kasaty wileńskiego klasztoru Misjonarzy. A.S. Czyż, dz. cyt., s. 280-283, 289-294.

STRESZCZENIE

W artykule na podstawie przekazów kartograficznych, w tym planu katastralnego Wilna, zaproponowano nowe datowanie katakumb na cmentarzu Na Rossie. Powstały one w dwóch etapach. Jako pierwsze, w 1801 r. wybudowano te ujmujące teren pod przyszłą kaplicę cmentarną, a dopiero w 1826 r. dobudowano do nich skrzydła równoległe wobec planowanej fasady budynku. W ten sposób ostatecznie katakumby na cmentarzu Na Rossie przyjęły kształt odwróconych względem siebie liter L.

SŁOWA KLUCZOWE

Wilno, cmentarz Na Rossie, katakumby

SUMMARY

The article, based on cartographic sources, including the cadastral plan of Vilnius, proposes a new dating of the catacombs at Rasos cemetery. They were created in two steps. The first ones, in 1801, were built to cover the area for the future cemetery chapel, and only in 1826 were wings parallel to the planned façade of the chapel added to them. In this way, the catacombs at Rasos cemetery took the shape of the turned letters L.

KEYWORDS

Vilnius, Rasos cemetery, catacombs

BIBLIOGRAFIA**Źródła archiwalne**

Lietuvos mokslų akademijos Vrublevskių biblioteka
LMAVB f. 28-1.
Lietuvos valstybės istorijos archyvas
LVIA f. 604, ap. 1, b 6877.

Opracowania

Czyż Anna Sylwia, *Cmentarz Na Rossie w XIX w. – jego najstarsze dzieje, kaplice i nagrobki*, w: *Cmentarz Na Rossie w Wilnie. Historia, sztuka, przyroda*, red. taż, Bartłomiej Gutowski, Warszawa–Kraków 2019, s. 259–332.
Czyż Anna Sylwia, Gutowski Bartłomiej, *Cmentarz na Rossie w Wilnie. Niezachowane pomniki na podstawie kartotek Wacława Wejtki, Lucjana Uziębły i Aleksandra Śnieżki / Rasų kapinės neišlikę antkapiai iš Vaclovo Veitkos, Lucjano Uzemblos ir Aleksandro Šniežko kartotekų*, Warszawa 2017.

Girininkienė Vida, *Vilniaus kapinės*, Vilnius 2004.
Girininkienė Vida, *Wileńska Rossa. Na styku kultur*, w: *Cmentarz Na Rossie w Wilnie. Historia, sztuka, przyroda*, red. Anna Sylwia Czyż, Bartłomiej Gutowski, Warszawa–Kraków 2019, s. 333–378.
Małachowicz Edmund, *Cmentarz na Rossie w Wilnie*, Wrocław–Warszawa–Kraków 1993.
Vilniaus miesto planai, sud. Birutė Rūta Vitkauskienė, Vilnius 2016.
Vitkauskienė Birutė Rūta, *Powstali z dołu śmierci. O powstaniu styczniowym na byłych ziemiach Wielkiego Księstwa Litewskiego i o jego ofiarach*, w: *Miłość i obowiązki. Powstanie styczniowe 1863* [kat. wyst. w Zamku Królewskim w Warszawie], red. Paweł Tyszka, Warszawa 2023, s. 67–106.

Tekst zaakceptowany do druku 4 października 2023 r.