

Belweder

Krzysztofa Zygmunta Paca i jego żony Klary Izabelli

Każdy liczący się aktor politycznej sceny Rzeczypospolitej wraz z sukcesywnie rosnącą od 1569 r. rolą Warszawy – miasta sejmów i elekcji, siedziby monarchy i głównych urzędów państwowych – musiał mieć w niej rezydencję odpowiednią dla sprawowanej funkcji i własnych ambicji¹. Pałace czy choćby skromne dwory w nieformalnej stolicy państwa budowali także Litwini, a fakt ten szlachta i magnateria Korony życzliwie akceptowała, postrzegając jako element unifikujący oba społeczeństwa.²

ANNA SYLWIA CZYŻ

W siedemnastym stuleciu w Wielkim Księstwie Litewskim kluczową rolę odgrywali Pacowie, których ród, choć senatorski, długo pozostawał w cieniu znaczniejszych Radziwiłłów, Sapiehów czy też Chodkiewiczów³. Po realny awans społeczny Pacowie sięgnęli na krótko

w drugiej połowie XVII w., kiedy oni sami i ich krewni Wołłowiczowie i Gosiewscy trzymali w zasadzie wszystkie litewskie wyższe urzędy państwowe i kościelne. Głową rodu, który skupił w swych rękach rzeczywistą władzę, kreując wydarzenia na politycznej scenie Rzeczypospolitej, był wówczas Krzysztof Zygmunt Pac (1621-1684), od 1657 r. (il. 1) kanclerz wielki litewski⁴. Przebywając stale przy królu rezydował wraz z żoną, wcześniej panną z fraucymeru Ludwiki Marii, Klarą Izabellą de Mailly Lascaris (1632-1685) w zamku (il. 2), gdzie z czasem ulokował także prywatny skarbiec i archiwum⁵.

1 Artykuł jest rozszerzeniem fragmentu książki: A. S. Czyż, *Fundacje artystyczne rodziny Paców: Stefana, Krzysztofa Zygmunta i Mikołaja Stefana*. „Lilium bonae spei ab antiquitate consecratum”, Warszawa 2016, s. 237-258.

2 J. Putkowska, *Architektura Warszawy XVII wieku*, Warszawa 1991, s. 9-11, 106-108; K. Mikocka-Rachubowa, *Rezydencje magnackie w Wielkim Księstwie Litewskim w XVII wieku*, „Przegląd Wschodni. Historia i Współczesność Polaków na Wschodzie” 1997, z. 3, t. 4, s. 526.

3 Na temat Paców zob. J. Wolff, *Pacowie. Materiały historyczno-genealogiczne*, Petersburg 1885; *Polski Słownik Biograficzny*, t. 24, red. E. Rostworowski, Wrocław-Warszawa-Kraków-Gdańsk 1979, s. 691-749, 774-775; K. Boblatyński, *Michał Kazimierz Pac – wojewoda wileński, hetman wielki litewski. Działalność polityczno-wojskowa*, Warszawa 2008.

4 A. Rachuba, *Pacowa z domu de Mailly Lascaris Klara Izabella Eugenia*, w: *Polski...*, dz. cyt., s. 774-775; T. Wasilewski, *Pac Krzysztof Zygmunt*, w: tamże, s. 710-717.

5 Testament Krzysztofa Zygmunta Paca, Wilno 10 II 1665 r., suplement Warszawa 20 XI 1678 r., kopia XVIII w. Biblioteka Narodowa B.O.Z. 1302, s. 49. Testament po śmierci kanclerza został wpisany do ksiąg trybunału litewskiego (Lietuvos valstybės istorijos archyvas SA 26, dalej jako LVIA). Próż przywołanej kopii z Biblioteki



1. Kopia warsztatowa portretu Krzysztofa Zygmunta
Paca Daniela Schultza, lata 70. XVII w. Nacionalinis
M. K. Čiurlionio dailės muziejus w Kownie



2. Kopia warsztatowa portretu Klary Izabelli de Mailly
Lascaris Daniela Schultza, lata 70. XVII w. Nacionalinis
M. K. Čiurlionio dailės muziejus w Kownie

Jednak potrzeba stosownego miejsca do wypoczynku, a także ugruntowana w czasach Wazów tradycja siedziby połączonej z ogrodem stanowiącym tło politycznej i kulturalnej aktywności, wraz z koniecznością ciągłej obecności przy boku monarchy, wymusiły na nim zakup w 1659 r. terenu położonego w Ujazdowie, w bezpośrednim sąsiedztwie letniej rezydencji królewskiej⁶. Organizując wystawną, choć drewnianą, podmiejską siedzibę o charakterze willi nazwał ją Belweder⁷. Mimo, że przetrwała ona niecałe 80 lat, swe miano przekazała kolejnym powstającym w tym miejscu murowanym pałacom.

STAN BADAŃ

Dzieje Belwederu od końca lat trzydziestych XVIII w., kiedy to willę Krzysztofa Zygmunta Paca rozebrano, by na jej miejscu jego krewny Józef Franciszek z młodszej linii tzw. hetmańskiej mógł wzniesić murowany pałac, są dość dobrze rozpoznane. O siedemnastowiecznej siedzibie kanclerza litewskiego wiadomo niewiele, a pojawiające się w literaturze przedmiotu opinie są najczęściej ze sobą sprzeczne.

Krótko o siedzibie Krzysztofa Zygmunta Paca wspomniął monografista pałacu Belweder Marek Kwiatkowski. Według niego rezydencja wzniesiona przez kanclerza litewskiego w latach 1659-1663

była budowlą drewnianą, stosunkowo niewielką, ale odznaczającą się bogatym wystrojem i wyposażeniem wnętrza⁸. W późniejszych publikacjach badacz doszedł do wniosku, że willa kanclerza litewskiego była jednak murowana. Stwierdził także, że wieńczyła ją niewielka struktura wieżowa – „belwederek”, której relikty ukryte są pod dachem dzisiejszego pałacu. Marek Kwiatkowski wskazał również źródło ikonograficzne potwierdzające częściowo wygląd Belwederu z czasów Krzysztofa Zygmunta Paca, czyli widok Warszawy Pierre'a de Tirregaille'a z 1762 r. Według badacza, Józef Franciszek Pac na przełomie lat trzydziestych i czterdziestych XVIII w. jedynie przebudował wcześniejszą siedzibę krewnego. Marek Kwiatkowski doszedł także do wniosku, że willę kanclerz litewski wykorzystywał okazjnie⁹.

Spostrzeżenia Marka Kwiatkowskiego uzupełniła Jolanta Putkowska uznając Belweder Krzysztofa Zygmunta Paca za najwcześniejszy przykład budowli o willowym charakterze w okolicach Warszawy. Badaczka na podstawie pomiaru gruntów Ujazdowa z lat 1720-1733 określiła wielkość całego majątku na 1 łan (ok. 20 ha), a także opisała schemat

8 M. Kwiatkowski, *Belweder*, Warszawa 1976, s. 7-11.

9 Tenże, *Wielka księga Łazienek*, Warszawa 2000, s. 17. Stanisław Mossakowski powołując się na najnowsze publikacje Marka Kwiatkowskiego przychylił się do opinii, że siedziba Krzysztofa Zygmunta Paca była murowana. S. Mossakowski, *Projekty Belwederu w Warszawie autorstwa Enrico Zuccalliego*, w: tenże, *Orbis Polonus. Studia z historii sztuki XVII-XVIII wieku*, Warszawa 2002, s. 298. Na marginesie przypomnijmy przyjętą jedynie przez Marka Kwiatkowskiego tezę Teresy Zarębskiej o murowanej willi wzniesionej dla Bony przez Jana Baptystę Quadra, która miała stać się podstawą Belwederu Krzysztofa Zygmunta Paca. Według badacza, potwierdzeniem tezy Teresy Zarębskiej są mapy Ujazdowa z lat 1720-1733 oraz fakt, że w budynku dzisiejszego pałacu Belweder znajdują się relikty murów z cegły gotyckiej (M. Kwiatkowski, *Wielka księga...*, dz. cyt., s. 9-10). T. Zarębska, *Gdzie mieszkała na Ujazdowie królowa Bona*, w: *In artium honores. Studia i szkice z dziejów sztuki, konserwacji zabytków i muzealnictwa. Wojciechowi Fijałkowskiemu w siedemdziesiątą rocznicę urodzin*, red. B. Wierzbicka, Warszawa 1997, s. 99-108.

Narodowej zachował się osiemnastowieczny egzemplarz testamentu w Vilniaus Universiteto Biblioteka (f. 68-4, dalej jako VUB). Wszystkie wersje zostały porównane przez autorkę niniejszego artykułu. Na tej podstawie stwierdzono ich zgodność.

6 Sprzedającym był Bartłomiej Pękielec, kapelmistrz królewski, który teren uzyskał od Władysława IV. *Oblata intromisji Krzysztofa Zygmunta Paca na dobra Ujazdów*, Warszawa 21 X 1659 r. Archiwum Główne Akt Dawnych Metryka Koronna (dalej jako AGAD MK) 201, k. 287v-283.

7 Krzysztof Zygmunt Pac i Klara Izabella de Mailly Lascaris określali siedzibę w Ujazdowie mianem „pałacu” (zob. niżej). Miała ona program typowy dla willi włoskiej i dlatego w niniejszym artykule termin willa będzie używany na przemian z innymi: siedziba i rezydencja.



3. Portret Klary Izabelli de Mailly Lascaris, autor nieokreślony, 1677 r. Klasztor w Pożajściu. Fot. Norbert Piwowarczyk

O ile należy zgodzić się z datacją pałacu Krzysztofa Zygmunta Paca na lata 1659-1663, na co wskazuje czas zakupu terenu oraz przekazanie majątku Belweder Klarze Izabelli de Mailly Lascaris, o tyle raz jeszcze należałoby zastanowić się nad kształtem i materiałem, z którego wzniesiono siedzibę kanclerza litewskiego. Przy tym, dotychczasowi badacze nie analizowali przyczyn podjęcia przez niego fundacji. Warto byłoby ponownie zapytać czy willa była wykorzystywana przez Krzysztofa Zygmunta Paca okazynie, czy też stanowiła realne zaplecze mieszkalno-gospodarcze i reprezentacyjne. Przywołane poniżej źródła archiwalne i ikonograficzne pozwolą nie tylko odpowiedzieć na te pytania, ale staną się podstawą pierwszej w literaturze przedmiotu rekonstrukcji dyspozycji wnętrza willi i jej wyposażenia.

Rozproszony materiał źródłowy do Belwederu z czasów Krzysztofa Zygmunta Paca znajduje się m.in. w Warszawie (Archiwum Akt Dawnych, Biblioteka Narodowa), Krakowie (Archiwum Narodowe oddz. Wawel, Biblioteka XX Czartoryskich), Wilnie (Lietuvos valstybės istorijos archyvas) oraz w Rzymie (Biblioteka Watykańska) i w Dreźnie (Sächsisches Hauptstaatsarchiv, Sächsisches Landesamt für Denkmalpflege Archiv). Większość z nich w kontekście siedziby kanclerza litewskiego zostanie przywołana tu po raz pierwszy, co miejmy nadzieję, przyczyni się do wzbogacenia wiedzy na temat jednego z najbardziej rozpoznawalnych zabytków Warszawy.

POWODY PODJĘCIA INWESTYCJI

Miejsce wybrane przez kanclerza litewskiego na podwarszawską siedzibę nie było przypadkowe i opierało się nie tylko na prestiżowym sąsiedztwie, ale i cennej tradycji. Pałac Wazów w Ujazdowie (Jazdowie) wznoszony był od 1624 r. na

nieruchomości wskazując, że była urządzona w sposób typowy dla rezydencji podmiejskich w drugiej połowie XVII w. Dodaje także, że siedziba Krzysztofa Zygmunta Paca była skromna i w późniejszym czasie modernizowana przez jego żonę Klarę Izabellę, która w 1690 r. (!) powiększyła teren ogrodu przeprojektowany przez Tylmana z Gameren¹⁰.

W ostatnich latach dokonano również dwóch różnych atrybucji siedziby Krzysztofa Zygmunta Paca. Stanisław Mossakowski powiązał trzy prace znajdujące się w zbiorach rysunkowych projektów i szkiców Tylmana z Gameren z Enrico Zuccallim. Byłyby to projekty przebudowy murowanego pałacu Belweder, który Holender wznosił dla Krzysztofa Zygmunta Paca¹¹. Z kolei Mindaugas Paknys na marginesie rozważań o kościele w Pożajściu przypisał Belweder Isidorowi Affaittacie st.¹²

10 J. Putkowska, dz. cyt., s. 168.

11 S. Mossakowski, *Projekty Belwederu...*, dz. cyt., s. 279-303.

12 M. Paknys, *Pažaislio vienuolyno statybos ir dekoravimo istorija*, Vilnius 2013, s. 78.

skarpie lewego brzegu Wisły pośród rozległych ogrodów założonych jeszcze przez Bonę, na terenie utrzymanym wcześniej przez księżną mazowiecką Annę z Radziwiłłów. Królowa miała tam podmiejską być może murowaną willę, którą najpewniej zaprojektował któryś z Włochów czynnych w Rzeczypospolitej. Obok siedziby Bony ok. 1575 r. drewniany dwór dla Anny Jagiellonki zbudował Matys Wąszik, a następnie w latach 1589-1593 wznosił za nią kościół pw. Najświętszej Maryi Panny oraz śś. Anny i Małgorzaty¹³.

Belweder był jedyną siedzibą Krzysztofa Zygmunta Paca, którego formalną właścicielką już za swego życia uczynił Klarę Izabellę de Mailly Lascaris¹⁴. Przekazanie prawa do rezydencji ujazdowskiej 17 kwietnia 1663 r. nie było wyłącznie podyktowane chęcią obdarowania ukochanej żony¹⁵. Miejsce związane z tradycją królewską, a przede wszystkim z żonami i córkami monarchów, świetnie nadawało się na podkreślenie i uhonorowanie niezwykłego pochodzenia Francuzki. Była ona nie tylko krewną Ludwiki Marii (5 pokolenie od strony ojca), ale wywodziła się wprost z „imperatorum serenissimus sanguis”¹⁶.

13 J. Kowalczyk, *Wille w Polsce w XVI i pierwszej połowie XVII stulecia*, „Kwartalnik Architektury i Urbanistyki” 1976, nr 4, t. 21, s. 294-295; M. Kwiatkowski, *Belweder...*, dz. cyt., s. 6-7; J. Putkowska, dz. cyt., s. 47-51.

14 Pozostałe majątki przekazał jej w testamentie w dożywotnie użytkowanie. *Testament Krzysztofa Zygmunta Paca...*, s. 20, 50.

15 *Przekazanie dóbr Belweder Klarze Izabelli de Mailly Lascaris*, 17 IV 1663 r. AGAD MK 203, k. 208v-209v.

16 Cytat pochodzi z płyty nagrobnej z 1690 r., jaka upamiętnia Klarę Izabellę i Krzysztofa Zygmunta Paców w kościele w Pożajściu, gdzie w inskrypcji dokładnie przedstawiono genealogię Francuzki. Napisowi towarzyszą wyryte herby złożone małżonków ujęte liśćmi palmowymi (il. 5). Zob. H. Kairiūkštytė-Jaciniene, *Pažaislis, baroko vienuolynas lietuvoje*, Vilnius 2001, s. 136-137 (tu tekst inskrypcji); M. Paknys, dz. cyt., s. 268-269 (tu tekst inskrypcji); A. S. Czyż, *O pochówkach serc Michała Korybuta Wiśniowieckiego i Klary Izabelli de Mailly Lascaris Pacowej oraz o nekropoli Paców w Pożajściu*, „Biuletyn Historii Sztuki” 2013, nr 4, t. 75, s. 689.

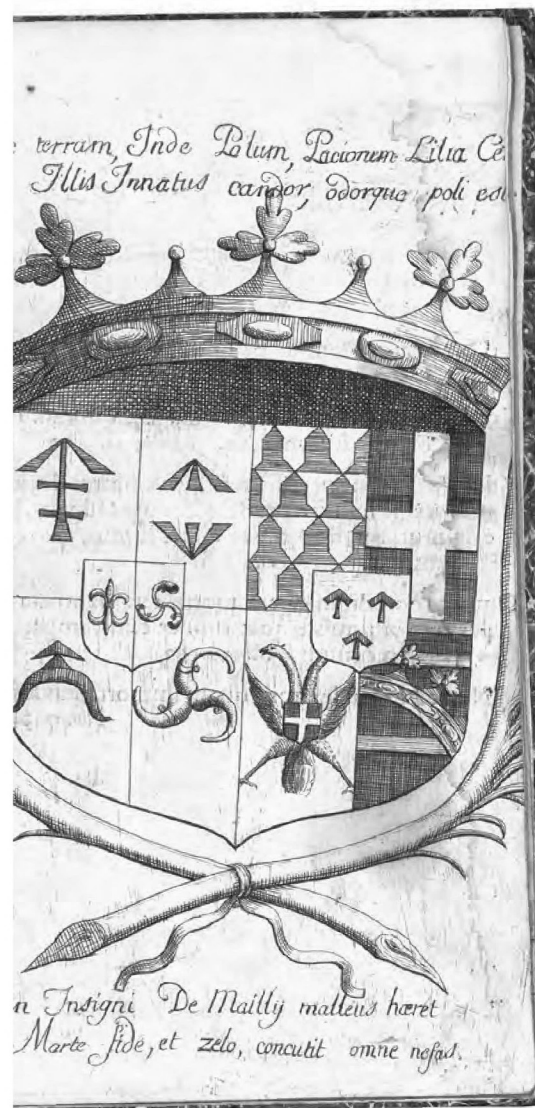
Jej genealogię pierwszy raz wyeksponowano w epitaflu upamiętniającym zmarłego w grudniu 1661 r. syna Paców, które znajdowało się w ufundowanym przez nich w 1667 r. kościele Kamedułów w Pożajściu: „Clara Genovefa Isabella Lascaris de Malli filia illustrissimorum dominorum Antonii comitis de Malli, et Clarae Genovefae marchionissae de Urffe, ducissae Doanae de Orovy in florentissimo Galliarum regno et alibi per varias christianissimae domus Franciae, imperatoriae Palaeologicae, Mantuanae, Sabaudiae, Saxoniae cognationes vere clara”¹⁷. O jej pochodzeniu przypomniał królewski kaznodzieja Chryzostom Gołębiowski w epicedium małżonków, dowodząc, że kanclerzyna litewska wywodziła się „z ksiąząt Burgońskich i Sauzy [...]. Złączona jest ta prześwietna familia z Jaśnie Oświeconymi książętami Kondeuszami Subaudiej, Saroniej, Aquitaniej, Mantui. Krwią się tyka Cantecusenów i Lascarów orientalnych cesarzów, a na ostatek i prześliczne królów francuskich lilie z domu Burbonów wynikające od herbownych Młotów de Mailly swoje brały ozdoby”¹⁸. I na płycie nagrobnej małżonków (il. 5) z kościoła w Pożajściu i w ich epicedium (il. 4) umieszczono wyobrażenia herbu złożonego Francuzki prezentując pochodzenie kanclerzyny litewskiej.

Tak też przedstawiono ją na niezachowanym portrecie *en pied* autorstwa Daniela Schultza z 1670 r., którego repliki występują albo w wersji półpostać w malowanej owalnej ramie (Nacionalinis M. K.

17 J. B. Mittarelli, A. Costadoni, *Annales Camaldulenses Ordinis Sancti Benedicti...*, Wenecja 1764, t. 8, s. 381.

18 Ch. Gołębiowski, *Pojedynek śmierci z życiem na pogrzebie [...]* Krzysztofa Zygmunta Paca [...]





4. Herby złożone Krzysztofa Zygmunta Paca i Klary Izabelli de Mailly Lascaris w epicedium autorstwa Chryzostoma Gołębińskiego, 1685 r. Biblioteka Narodowa

Čiurlionio dailės muziejus w Kownie, lata 70. XVII w., il. 2⁹) albo też w redakcji do kolan z opracowanym tłem w formie kolumny i kotary (klasztor w Pożajściu, 1677 r., il. 3²⁰). Klarę Izabellę de Mailly Lascaris ukazano w wytwornej, czarnej, aksamitnej sukni suto zdobionej naszytymi sznurami pereł, a uzupełnieniem ubioru Francuzki jest bogata biżuteria. Konstytutywnym elementem reprezentacyjnego portretu są przy tym trzy elementy: perła o gruszkowym kształcie z prostą złotą zawieszka dekorowaną czarną, cienką i atłasową wstążką zawiązaną na kokardę trzymaną w prawej dłoni modelki – insygnium

19 Obraz (nr inw. Mt - 1358, płótno, 89 x 70 cm) pierwotnie znajdował się w zakrystii kościoła Kamedułów w Pożajściu. Jest to wysokiej klasy kopia warsztatowa, której osiemnastowieczna replika znajduje się w Lietuvos dailės muziejus w Wilnie (80 x 68, nr inw. T 837). Repliką obrazu z muzeum w Kownie lub w Wilnie jest portret znajdujący się wraz z innymi wizerunkami Paców, w smoleńskim Muzeum Sztuki (nr inw. COM 7302), który pochodzi zapewne z galerii rodowej w Dowspudzie. Obraz ten powstał w 2. poł. XVIII w. B. Steinborn, *Malarz Daniel Schultz. Gdańszczanin w służbie królów polskich*, Warszawa 2004, s. 140 (datowanie obrazu na ok. 1670 r., odnotowana jedynie kopia z Wilną). N. Mizerniuk, *Z dziejów galerii rodowej Ludwika Paca w pałacu w Dowspudzie*, w: *Władza i prestiż. Magnateria Rzeczypospolitej w XVI-XVIII wieku*, red. J. Urwanowicz, Białystok 2003, s. 662, 668 (portret ze Smoleńska datowany jest na ok. poł. XVIII w., autorka nie zauważyła związku z obrazami znajdującymi się w muzeum wileńskim i kowieńskim); M. Matuskaikaitė, *Portretas Lietuvos Didžiojoje Kunigaikštystėje*, Vilnius 2010, s. 309 (proponując datowanie portretu z muzeum w Kownie na rok 1670). Za pomoc w dotarciu do fotografii ze Smoleńska serdecznie dziękuję dr. Natalii Mizerniuk.

20 Marija Matuskaikaitė przypisuje portret (145 x 119) Michałowi Aniołowi Palloniemu. Podkreślając fakt, że wyjątkowo pochlebny opinię o portrecie wyraził wizytator klasztoru w Pożajściu w 1797 r. (*Akta wizytacji kościoła i klasztoru w Pożajściu*. Lietuvos mokslų akademijos Vrublevskių biblioteka f. 43-9919, s. 47), należy zauważyć, że wizerunek ten musiał zostać w XIX lub w XX w. mocno przemalowany, szczególnie w partii twarzy, tak że dziś modelka nie przypomina postaci znanej z innych jej wizerunków. M. Matuskaikaitė, dz. cyt., s. 309. Nie można wykluczyć, że obraz z klasztoru w Pożajściu o rozbudowanym programie najlepiej odpowiada wizerunkowi *en pied* namalowanemu przez Daniela Schultza.

jej urody i cnoty²¹; order Damy Krzyża Gwiazdzystego na jej piersi, który otrzymała od królowej Eleonory – świadectwo miejsca zajmowanego w hierarchii fraucymeru nowej królowej²²; medalion ze słońcem na lewym ramieniu – emblemat Lascarisów i dowód uprzywilejowanego pochodzenia kanclerzyny litewskiej²³.

Z genealogii żony dumny był Krzysztof Zygmunt Pac, który z zadowoleniem pisał w testamencie „z tychże macierzyńskich rąk [tj. Ludwiki Marii, A. S. Czyż] i ostatnią jaką ją świat zowie beatitudinem przez wzięcie in sociam [...] ze krwi królowej Jej M[oj]ści idącą małżonkę moją a za tym wszedłem z najpierwszemi w królestwie francuskim domami spowinowaceniemi”²⁴. Stąd zapewne wziął się pomysł, aby nie tylko zorganizować siedzibę obok rezydencji króla, ale podkreślić prawo do własności miejsca przez pochodzenie żony²⁵.

Jednak Krzysztof Zygmunt Pac nie zapomniał o własnej legendzie rodowej, bez sprzeciwu przyjmowanej nie tylko w polsko-litewskim, ale i w europejskim

piśmiennictwie XVI i XVII w. Według niej Pacowie pochodzili od starożytnych Rzymian, którzy pod wodzą Palemona przybyli na teren Litwy kolonizując pusty i dziki kraj. Pacowie, odnajdując własne miejsce w etnogenezie litewskiej, potwierdzenia legendy rodowej szukali w zbliżonym nazwisku włoskich patrycjuszów de'Pazzich oraz herbie Florencji, gdzie ich rzekomi krewni mieszkali²⁶.

Starożytna genealogia rodu Krzysztofa Zygmunta Paca, a także parentele jego żony sięgające cesarzy bizantyjskich z dynastii Laskarysów i Kantakuzenów, mogły być ważne w kontekście antycznej tradycji interpretacji podmiejskiej siedziby – willi²⁷.

21 Mariusz Karpowicz nazwał przedmiot klejnotem perłowym, a Bożena Steinborn błędnie określiła atrybut jako kwiat. Przy tym można podejrzewać, że badaczka kowieńskich obrazów nigdy nie widziała. M. Karpowicz, *Dwa kowieńskie portrety Paców. M. A. Palloni czy Daniel Szulec?*, „Biuletyn Historii Sztuki” 1963, nr 3, t. 25, s. 214; B. Steinborn, dz. cyt., s. 140. Zob. także A. S. Czyż, *O pochówkach serc...*, dz. cyt., s. 677–678.

22 Fakt obecności Orderu Damy Krzyża Gwiazdzystego wyznacza terminus post quem powstania portretu en pied.

23 Na portrecie z muzeum w Kownie znalazł się malowany herb Maillly ujęty literami C. I. d. M. L. P. K. W. W. X. L. odnoszącymi się do modelki: Clara Isabella de Maillly Lascaris Pacowa Kanclerzyna Wielkiego Księstwa Litewskiego. Mariusz Karpowicz błędnie rozpoznał herb jako znak Lascarisów, tymczasem pieczętują się oni dwugłowym, czarnym orłem z tarczą słońca na piersi. M. Karpowicz, dz. cyt., s. 214.

24 Testament Krzysztofa Zygmunta Paca..., k. 5.

25 Mogło to mieć miejsce w kontekście pretensji zgłaszanych przez warszawskich augustianów, którym część terenu w Ujazdowie podarowali jeszcze w 1494 r. książęta mazowieccy. Został on powiększony o nowe nadania w 1526 r. M. Kwiatkowski, *Wielka księga...*, dz. cyt., s. 9.

26 A. Baniulytė, *Pacai ar Pazzi? Nauja Paleomono legendos versija LDK raštijoje*, „Senoji Lietuvos literatūra” 2004, t. 18, s. 140–166; A. S. Czyż, *Włosi w kręgu rodziny Paców*, w: *Stan badań nad wielokulturowym dziedzictwem dawnej Rzeczypospolitej*, t. 4, red. W. Walczak, K. Łopatecki, Białystok 2013, s. 175–180, 182–183.

27 Genealogia Klary Izabelli de Maillly Lascaris, spokrewnionej z cesarzami bizantyjskimi, stała się ważna w kontekście usynowionego przez małżonków Kazimierza Michała Paca, który od 1677 r. przebywał na Malcie stając się wkrótce członkiem zakonu joannitów. W tym samym czasie w panegirykach pacowskich pojawiły się informacje jakoby przodkowie Paców brali udział w krucjatach („roku 1099 [...] dwaj Pacowie Godefridowi karolowi pierwszemu Jerolimskiemu pomogli wojny świętej przeciw Turkom i Saracenom, pomogli odebrania Grobu Pańskiego, Ziemię Św. Jerolimy, z ręką pogańskich”). B. Dankwart, *Lilia z ciernia śmierci tryumfująca albo kazanie na exequiach [...] Michała Kazimierza Paca [...] miane w Warszawie roku 1682...*, Wilno 1715, s. 4). Motyw ten szczególnie odnoszono do hetmana litewskiego Michała Kazimierza Paca, uzdolnionego dowódcy, pogromcy wojsk moskiewskich, w którym panegiryci widzieli spełniający się ideał *miles christianus*. Udział w krucjacie był także obecny w genealogii rodu de'Pazzich wpływając na wygląd ich herbu (krzyże). A. Baniulytė, *Itališkieji Pacų ryšiai XVII a. antroje pusėje ir LDK miesty dalį*, „Dailės istorijos studijos. Kultūros, filosofijos ir meno institutas” 2006, t. 2, s. 95–98 (badaczka odnotowując motyw krucjaty w genealogii pacowskiej nie powiązała go z Klarą Izabellą i jej przybrany synem); A. S. Czyż, *Kościół świętych Piotra i Pawła na Antokolu w Wilnie*, Wrocław-Warszawa-Kraków 2008, s. 210–220 (Michał Kazimierz Pac jako

s. Herb złożony
Klary Izabelli
de Mailly Lascaris
na płycie nagrobnej
z Pożajścia, 1691 r.,
fot. Janusz Nowiński



W Rzeczypospolitej takie jej rozumienie pojawiło się w XVI w. m.in. dzięki słownikowym tłumaczeniom łacińskiego hasła *villa urbana* („domy pysznie w ogrodziech na wesołych miejscach starzy [tj. starożytni, A. S. Czyż] wystawiali a zwłaszcza we Włoszech”) oraz *praetorium* („kosztowne a znamienite budowanie przed miastem, jakoby folwark, które Rzymianie [...] kosztownie zwykli wystawiać”)²⁸, co udowodnił wiele lat temu Jerzy Kowalczyk²⁹.

W państwie polsko-litewskim znano ponadto literackie opisy willi Scypiona w Linternum, Cyclerona w Tusculum, a przede wszystkim Pliniusza mł. w Laurentum, którą wielu próbowało w dobie renesansu i baroku rekonstruować. Interesowano się także rezydencjami wznoszonymi współcześnie, w tym rzymskimi, czego przykładów dostarczają liczne wzmianki w dzienniku pisanym przez ojca kanclerza litewskiego Stefana Paca, kiedy

towarzyszył królewiczowi Władysławowi podczas jego podróży po Europie w latach 1624-1625³⁰.

²⁸ J. Mączczyński, *Lexicon latino-polonicum...*, Borussia 1564, k. 319v, 496v.
²⁹ J. Kowalczyk, dz. cyt., s. 281-282, 284.
³⁰ Diariusz Stefana Paca znajduje się wśród poloników Pruskiej Biblioteki Państwowej w Berlinie, której zbiory po 1945 r. stały się częścią kolekcji Biblioteki Jagiellońskiej (Ms. Slav. Fol. 16). Błędne informacje na temat dziennika Stefana Paca: M. Wrześniak, *Roma Santa, Fiorenza Bella. Dzieła sztuki w pamiątkach polskich podróżników do Włoch w XVI i XVII stuleciu*, Warszawa 2010, s. 33, 79-88; też, *Florenca – muzeum. Miasto i jego sztuka w oczach polskich podróżników*, Kraków 2013, s. 18-19, 53, 55-56. Autorka nie oparła się na oryginale zawierając dziewiętnastowiecznej redakcji tekstu uwspółcześionej przez Andrzeja Przybosa (*Obraz dworów europejskich na początku XVII wieku przedstawiony w dzienniku podróży królewicza Władysława [...] skreślony przez Stefana Paca...*, wyd. J. K. Plebański, Wrocław 1854; *Podróż królewicza Władysława Wazy do krajów Europy Zachodniej w latach 1624-1625 w świetle ówczesnych relacji*, oprac. A. Przybós, Warszawa 1977). W obu wymienionych publikacjach Małgorzaty Wrześniak zabrakło próby interpretacji diariusza w kontekście teorii literatury autobiograficznej. Z zupełnie niezrozumiałych powodów autorka nazwała Stefana Paca sekretarzem wyprawy. Błędnie scharakteryzowała jego diarystykę jako pozbawioną cech indywidualnych i niewnoszącą niczego szczególnego w zakresie estetycznych rozważań przedstawicieli państwa polsko-litewskiego. Niewłaściwie określiła także cel jego podróży, czyli „poznanie obcych krajów, odwiedzić na europejskich dworach”

politycznej chętnie wznosiły podmiejskie rezydencje na malowniczej skarpie wiślanej. Tendencję tę wzmocnił pałac wybudowany przez Władysława IV w latach 1634-1641 (przebudowany 1657-1660) przy Krakowskim Przedmieściu, na miejscu skromnego dworu Anny Wazówny, który stał się później ulubioną siedzibą Jana Kazimierza. Niebagatelny był także zwyczaj sięgający końca XVI stulecia, by rozpoczynać w Ujazdowie ceremonialne wjazdy do Warszawy od strony traktu krakowskiego³³.

Jednak Ujazdów w czasach Wazów pozostawał poza magnacką zabudową rezydencjonalną, co w kontekście pałacu Krzysztofa Zygmunta Paca podkreśla ekskluzywizm podjętej przez niego inwestycji, do tej pory niezauważonej przez badaczy. Dopiero po abdykacji Jana Kazimierza i przekazaniu w 1668 r. Ujazdowa podkomorzemu koronnemu Teodorowi Denhoffowi rozpoczął się nowy rozdział w dziejach tej podwarszawskiej miejscowości. Szczególnego znaczenia nadał jej Stanisław Herakliusz Lubomirski, który w 1674 r. stał się właścicielem zamku Ujazdowskiego, a dwa lata później także dóbr Ujazdów rozpoczynając w nich szereg inwestycji. Znamienne, że kierunek ten utrzymał Jan III Sobieski przystępując w 1677 r. do budowy prywatnej rezydencji w Wilanowie³⁴.

Ze względu na atrakcyjne ukształtowanie terenu i walory widokowe Krzysztof Zygmunt Pac nazwał siedzibę „pałac [...] Belweder”³⁵, podkreślając nie tylko jej funk-

cję i charakter, ale także jej genezę odwołując się i do tradycji starożytnego *otium* (belweder willi Hadriana w Tivoli) i dziedzictwa renesansu (Villa Belvedere Innocentego VIII, 1484-1487).

KSZTAŁT MAJĄTKU BELWEDER

Pomiędzy 1659 r. a 1663 r., kiedy Krzysztof Zygmunt Pac zakupił dobra, a następnie przekazał prawa do nich żonie, wzniesiono i zorganizowano podmiejską siedzibę kanclerstwa litewskiego³⁶. Dzięki zachowanym w dreźniejskich instytucjach planom Ujazdowa, sporządzonym w latach 1720-1733³⁷, a także dotychczas nieznanemu inwentarzowi dóbr Belweder z 1720 r.³⁸, można określić kształt i ich zabudowę z czasów Krzysztofa Zygmunta Paca.

Majątek zajmował niewielki w sumie obszar ok. 20 ha pomiędzy wsią ujazdowską a kościołem³⁹, obejmując krawędź skarpy, jak i część poniżej, sięgając do dwóch nieregularnie ukształtowanych stawów (il. 6-7). Parcela na skarpie miała kształt zbliżony do kwadratu, tu też na jej brzegu

³⁶ Przekazanie dóbr Belweder..., k. 208v-209.

³⁷ Sächsisches Hauptstaatsarchiv (VII 89 nr 3, Blat i; VII 90 nr 35 b-d); Sächsisches Landesamt für Denkmalpflege Archiv (M. 69 X Bl. 13). *Varsaviana w zbiorach dreźniejskich. Katalog planów i widoków Warszawy oraz rysunków architektonicznych budowli warszawskich okresu saskiego*, Warszawa 1965, s. 77-79, 85-86 (fotokopie planów znajdują się w Instytucie Sztuki PAN).

³⁸ Chodzi o najstarszy zachowany inwentarz majątku Belweder, który pochodzi co prawda z 18 V 1720 r., ale opisuje układ założenia z czasów Krzysztofa Zygmunta Paca. Dokument ten, sporządzony podczas obmowy majątku przez Jakuba Dunina, znajduje się w Archiwum Narodowym w Krakowie oddz. Wawel dalej jako ANK ASang teka 443/24, s. 23. Zob. Aneks.

³⁹ Według Mindaugas Paknysa ważny dla Krzysztofa Zygmunta Paca był fakt, że kościół w Ujazdowie nosił wezwanie śś. Anny i Małgorzaty, co przypominało o patronce jego matki. Takie też patronium (św. Anna) miała świątynia wybudowana obok eremu Kamedulów w Pożajściu. Nie umniejszając skojarzeniom, jakie miał Pac, wydaje się, że był to najmniej ważny powód zakupu gruntów obok rezydencji królewskiej. M. Paknys, dz. cyt., s. 49.

³³ J. Kowalczyk, dz. cyt., s. 294-297, 308.

³⁴ M. Kwiatkowski, *Belweder...*, dz. cyt., s. 9; J. Putkowska, dz. cyt., s. 57-58.

³⁵ *Testament Klary Izabelli de Mailly Lascaris*, 11 III 1685 r. LVIA Metryka Litewska sv. 138 (mf 389 Rossijskij Centralnyj Gosudarstwiennyj Archiw Driewnich Aktow w Moskwie) dalej jako LVIA ML mf 389, k. 619. Testament Francuzki wpisano także do Metryki Koronnej (AGAD MK 215). Obie wersje zostały przez autorkę artykułu porównane. Na tej podstawie stwierdzono ich zbieżność.

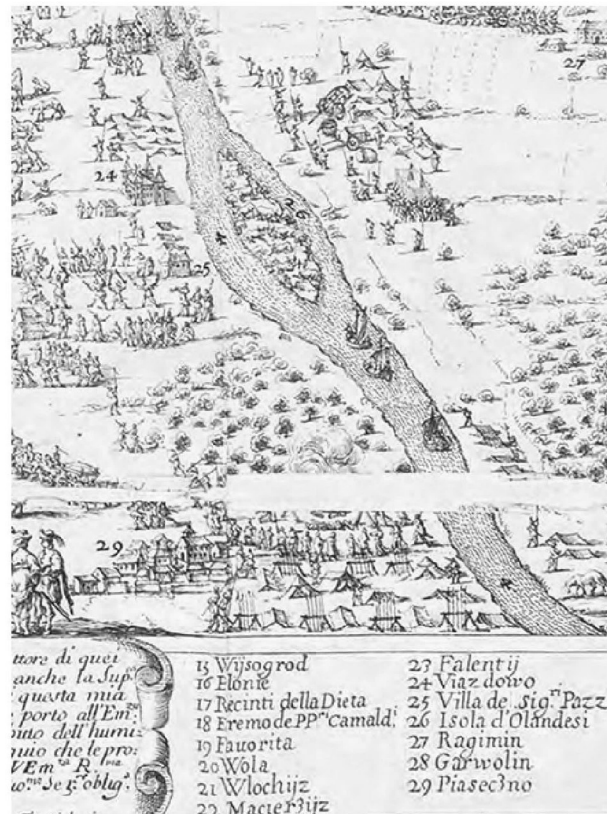


8. François Collignon wg
Giovanniego Battisty
Gisleniego, Mapa panoramiczna
Warszawy, 1674 r. Biblioteka XX
Czartoryskich

9. François Collignon wg
Giovanniego Battisty
Gisleniego, fragment mapy panoramicznej
Warszawy, 1674 r. Biblioteka XX
Czartoryskich

usytuowana była drewniana willa. Budynek ujmował zamknięty od drogi dziedziniec i teren poniżej skarpy z „ogrodem włoskim”⁴⁰.

Wjazd na dziedziniec akcentowała brama umieszczona na osi kompozycyjnej założenia⁴¹. Zabudowania gospodarcze przy dziedzińcu wzniesione na planie prostokąta rozmieszczone były wzdłuż drogi i na jego południowej granicy, gdzie stała podpiwniczona kuchnia⁴². Skarpa „na wierzchu za dworem” była wysadzana 37 lipami „koło płotów”, tam też znajdowały się dwie grusze „rodzajne” oraz grusza „szczepiona mała”⁴³. Tak więc ogrodzenie, układ zadrzewie-



40 Testament Klary Izabelli de Mailly Lascaris..., k. 619.

41 Według wspomnianego inwentarza z 1720 r. brama miała być na „zawiasach sześciu żelaznych i z furtą.” *Inwentarz dóbr Belweder...*, s. 23.

42 Budynek z bramą miał izbę i dwie komory (po prawej stronie) oraz izbę z kominkiem i piecem (po lewej stronie). Kuchnia była dwuizbowa z sienią. Od bramy podwórze było ujęte z jednej strony parkanem, a z drugiej płotem. *Inwentarz dóbr Belweder...*, s. 24.

43 Tamże, s. 24.

nia oraz zabudowania gospodarcze w tradycyjny sposób zamykały obszar podwórza.

Ogród założony poniżej skarpy był kwaterowy, o półkolistym obrysie od strony stoku, niby antyczny amfiteatr z symetrycznymi, półkolistymi zejściami. Znajdował się w nim domek ogrodnika (jednoizbowy z sienią), piwnica (ziemianka) i murowana figarnia⁴⁴. Ogród zamykały dwa nieregularne stawy oraz „kanał w zwierzeńcu”⁴⁵. Daleki widok na łąki i pola sięgał obu brzegów Wisły⁴⁶, co ilustruje grafika z 1669 r. François Collignona (il. 8) wykonana według rysunku Giovanniego Battisty Gisleniego, która w kontekście Belwederu nie była dotychczas przywoływana⁴⁷.

44 W 1720 r. pisano: „kwater w tym ogrodzie siedlejm porzeczkami i agrestem circum circa obsadzone i wazrywem zasiane. [...] Przy ogrodzie jest sklep i figarnia murowana spustoszone”. Tamże, s. 25.

45 Tamże.

46 Na terenie dolnego ogrodu znajdował się także sad, a w nim: grusze, jabłonie i wiśnie. Część roślin była umieszczona w glinianych lub drewnianych donicach, a wśród nich także te ciepłolubne: „goździki olenderskie”, drzewka pomarańczowe i granatu, a także figowe i laurowe. Jako, że niektóre z nich opisano jako stare można śmiało uznać, że pochodziły z czasów Krzysztofa Zygmunta Paca. Tamże, s. 25. Klara Izabella de Mailly Lascaris przekazując w testamencie Kazimierzowi Michałowi Pacowi majątek Belweder precyzowała: „pałac mój [...] za Ujazdowem leżący z folwarkiem, poddanymi, gruntami, ogrodem włoskim, zasiewkami i ze wszystkimi przynależnościami”. *Testament Klary Izabelli de Mailly Lascaris...*, k. 619. Zob. także *Testament Krzysztofa Zygmunta Paca...*, s. 18; M. Kwiatkowski, *Belweder...*, dz. cyt., s. 9-10; J. Putkowska, dz. cyt., s. 168.

47 Rycinę (akwaforta z miedziorytem) opublikowano w Rzymie wraz z opisem elekcji Michała Korybuta Wiśniowieckiego pióra Giovanniego Battisty Gisleniego (egzemplarz znajduje się w Bibliotece Watykańskiej, sygn. Barb.X.1.80.fol.52). Ta sama rycina została wykorzystana pięć lat później w druku *Raggavagio dell' electione del Serenissimo Re di Polonia Giovanni III* (Rzym 1674). Ten z kolei egzemplarz jest przechowywany w Bibliotece XX. Czartoryskich (sygn. II 6413). Schemat kompozycji łączy w sobie mapę i widok z lotu ptaka, a przedstawione kształty budowli są schematyczne. Tak też przedstawiono pałac Krzysztofa Zygmunta Paca, w którym nie zgadza się plan budowli potwierdzony przez przywołane tu źródła archiwalno-ikonograficzne. Zob. St. Pasierb, M. Janocha, *Po-*

Drewnianą i niewielką w sumie siedzibę kanclerza litewskiego wzniesiono na planie kwadratu (ok. 40 x 40 łokci, czyli niecałe 600 m²) nadając jej charakter podmiejskiej, włoskiej willi otoczonej przez ogród⁴⁸. Potwierdzają to przywołane wyżej plany Ujazdowa z lat 1720-1733 (il. 6-7), na których oznaczono Belweder jako budowlę drewnianą, a nie murowaną, co ostatnio próbował udowodnić Marek Kwiatkowski. Poświadcza to także inwentarz z 1720 r. Na tej podstawie oraz dzięki krótkim wzmiankom w testamencie Krzysztofa Zygmunta Paca można także stwierdzić, że siedziba kanclerza litewskiego była parterowa i czterotraktowa (il. 10). Od frontu, po obu stronach obszernej sieni znajdowały się pokoje (w tym „alkowa”⁴⁹), za którymi usytuowano pomieszczenia określane jako „gabinety”. Wykorzystując walory krajobrazowe od strony skarpy zorganizowano reprezentacyjną salę nazywając ją galerią⁵⁰. Miała ona kształt podłużny, zajmowała całą szerokość budynku i otwierała się na ogród szeregiem okien (il. 9).

Biorąc pod uwagę fakt, że z okien od frontu willi można było obserwować uroczyste wjazdy do Warszawy, budowli przydano wysoki cokół⁵¹. Dzięki temu

lonica artystyczne w zbiorach watykańskich, Warszawa 2002, s. 108-109.

48 Sielskości Belwederu nie przeszkadzał fakt, że Krzysztof Zygmunt Pac miał tam „parę dział żelaznych od [...] biskupa krakowskiego darowanych”. *Testament Krzysztofa Zygmunta Paca...*, s. 21. Zob. także J. Kowalczyk, dz. cyt., s. 308-309.

49 *Testament Krzysztofa Zygmunta Paca...*, s. 52-53. Zob. także *Inwentarz dóbr Belweder...*, s. 24.

50 W 1720 r. określono ją jako „sala wielka”. Tamże, s. 24. Zob. także uwagi Stanisława Mossakowskiego na temat terminu „galeria” i obecności tego typu pomieszczeń w architekturze pałacowej. S. Mossakowski, *Galeria przy Villa Regia w Warszawie*, w: tenże, *Orbis Polonus...*, dz. cyt., s. 145, 147-149, 156-157.

51 Gaspar de Chavagnac pisał: „dano znać, że ciągnie orszak poselstwa, pobiegłszy wszyscy do okien”. *Wyjątek z pamiętników...*, dz. cyt., s. 225.

uzyskano lepszą ekspozycję pałacu oraz powiązano go z krajobrazem. Potwierdza to widok Belwederu na wspomnianym wyżej sztychu przedstawiającym Warszawę i okolice, jaki na podstawie rysunku Giovanniego Battisty Gisleniego wykonał François Collignon (il. 8).

Wbrew temu, co sądził Marek Kwiatkowski, pośrodku dachu willi nie wznosił się taras widokowy⁵². Poprzez proste, ewentualnie skrzyżowane linie, na wspomnianych osiemnastowiecznych mapach Ujazdowa albo nieporadnie zaznaczono dyspozycję wnętrza, albo czterosłupowy dach, który zgodnie z przekazami archiwalnymi był kryty gontem, oraz posiadał „zegar na wierzchu [...] ze dwiema dzwoniczkami”⁵³. Powstałe po 1740 r. widoki i pomiary Warszawy i okolic ukazują Belweder murowany, a więc już po rozebraniu budowli wzniesionej przez Krzysztofa Zygmunta Paca.

WYSTRÓJ I WYPOSAŻENIE WILLI BELWEDER

Program architektoniczny wili w Ujazdowie uzupełniało słynące z przepychu wyposażenie. Świadczą o tym wzmianki w pamiętnikach posłów i ambasadorów podejmowanych przez Paców, testamenty małżonków, a także fakt, że już po śmierci kanclerza i jego żony Belweder był wielokrotnie wykorzystywany przez dwór Jana III Sobieskiego⁵⁴.

52 M. Kwiatkowski, dz. cyt., s. 9.

53 *Inwentarz dóbr Belweder...*, s. 23-24.

54 W Belwederze odbyło się m.in. spotkanie księżniczki bawarsko-neuburskiej Jadwigi Elżbiety z parą królewską i jej przyszłym mężem Jakubem Sobieskim w roku 1691. Były to czasy, kiedy siedziba znajdowała się w rękach Kazimierza Michała Paca, spadkobiercy kanclerstwa. Rok wcześniej powiekszył on ogród Belwederski o teren ujazdowski należący do Stanisława Herakliusza Lubomirskiego. To dla niego, a nie, jak twierdziła Jolanta Putkowska, dla Klary Izabelli de Mailly Lascaris, prace

Jeden z gości Paców hrabia Gaspar de Chavagnac, poseł cesarza na elekcji 1668 r., wspominał, że na jego cześć w domu „z ogrodem i galerią [...] zastawiono pięknie bardzo śniadanie na stole, ciągiem całej galerii”⁵⁵. Zgodnie z ówczesnym zwyczajem prezentowano w niej dzieła sztuki, których w rezydencjach Krzysztofa Zygmunta Paca nie brakowało, a ponadto „zwierciadło wielkie w hebanie [...] w galerii w Belwederze zawsze wisiało”⁵⁶. Było tam też „drugie zwierciadło w hebanowych wielkich ramach”⁵⁷. Wiadomo ponadto, że ściany budynku dekorowano tkaninami⁵⁸, wśród których Krzysztof Zygmunt Pac wymienił m.in. „obicie kitajkowe w prążki zielone, żółte, czerwone co na lato w pokoju moim w Belwederze bywała

wykonywał Tylman z Gameren. Kawaler maltański sprzedał rezydencję 4 V 1697 r. pod czaszynie trockiej Katarzynie Michałowskiej. *Dokumenty dotyczące Belwederu*, 1697-1714. ANKr ASang teka 365/4, k. 139-140; *Kontrakt Kazimierza Michała Paca z Katarzyną Michałowską*, 4 V 1697 r. ANKr ASang teka 550/1; M. Kwiatkowski, *Belweder...*, dz. cyt., s. 10; J. Lileyko, dz. cyt., s. 180; S. Mossakowski, *Projekty Belwederu...*, dz. cyt., s. 299.

55 *Wyjątek z pamiętników...*, dz. cyt., s. 300-302.

56 *Testament Krzysztofa Zygmunta Paca...*, s. 24.

57 Tamże, s. 52. W zachowanym we fragmencie spisie przedmiotów Belwederu z 1699 r. (*Dokumenty dotyczące Belwederu...*, s. 142) wymieniono wiele cennych sprzętów, określając niektóre z nich jako pochodzące z warsztatów augsburskich. Niemierniej nie da się wskazać, które z nich sprawił Krzysztof Zygmunt Pac, a które jego spadkobierca Kazimierz Michał. Kawaler maltański, podobnie jak jego wuj znany był z doskonałego gustu i luksusowych przedmiotów, którym lubił się otaczać. Szczęśliwie w Sakralinis muziejus Pažaislio vienuolyno ansamblyje zachowała się cenna puszcza na komunikanty wykonana na jego zamówienie w Gdańskim warsztacie rodziny Jode w latach 1689-1699. *Lietuvos sakralinė dailė XI-XX a. pradžia. Lietuvos tūkstantmečio programos ir jubilėjinii 2000 metų parodos krikščionybė Lietuvos mene katalogas*, t. 4 cz. 1, Vilnius 2007, s. 109. Zob. także *Testament Kazimierza Michała Paca*, 19 IX 1719 r. VUB f 4 A 759 nr 6.

58 *Testament Krzysztofa Zygmunta Paca...*, s. 18.

z portierą⁵⁹. Podłogi willi były drewniane, a „piece [...] białe”⁶⁰.

Rezydencja kanclerza litewskiego szybko stała się symbolem przepychu, co z kolei zainspirowało trybuna szlacheckiego Wacława Potockiego do ułożenia wiersza piętnującego jej wystawność:

„Pytam, co to za pałac, mijając Warszawę.
Powiedzą mi: Belweder. [...]”

Który jeżeli go kto po polsku tłumaczy,
Wdzięczne, piękne wejście
z francuskiego znaczy⁶¹.

Pięknie patrzeć na lasy i odległe góry,
Pięknie na krętej Wisły rozliczne figury, [...]”
Lecz któż wypisze, czym przy delikackim
wczasie

Wszystkie zmysły Belweder, nie rzkać oko,
pasie.

We drzwiach dziardyn, drugi raj; mają
wdzięczne gusty
Owoce, zioła zapach; nie masz tu kapusty,
Rzepy i, której nasze ogrody przywykły,
Boćwiny po litewsku, po naszymu ćwikły,
Same tylko fijozy, sałaty, karczochy.
Nie ma nic Kampanija, nic nie mają Włochy.
[...]”

Nic go we dnie, nic w nocy ze snu nie ocuci,
Nie gędzie wrzaskliwa gęś, nie pieją koguci;
Bydła nie masz żadnego: precz gnój, precz
folwarki!

Melodyjne słowiki, cukrowe kanarki
(Nie zaw szeć się wijola albo skrzypce godzą)
Wszelkie zabawy i sen południowy słodzą.
Niechże zdrów taki mieszka w Belwederze,
komu

Wiozą do uciesznego co potrzeba domu,
Co nań sto wsi, a tysiąc pługów, nie Podgorze,
Czarną tłu stą zawiską rzedzinę gdzieś orze.
Mnie wesoły Belweder, śliczna perspektywa,
Kiedy równa ulega pod pszenicą niwa; [...]”

59 Testament Krzysztofa Zygmunta Paca..., s. 53.

60 Inwentarz dóbr Belweder..., s. 23.

61 Oczywiście nazwa nie pochodzi z języka francuskiego, a z włoskiego.

Niechajże zdrów pan siedzi w swoim
Belwederze⁶².

AUTOR PROJEKTU

Układ Belwederu z czasów

Krzysztofa Zygmunta Paca przypomina parter pałacu Jerzego Ossolińskiego w Warszawie (trójtraktowy) z reprezentacyjną salą usytuowaną od ogrodu w szerokości bryły (do 1641 r.), czy też jeden ze wstępnych projektów parteru pałacu w Puławach z salonem na planie prostokąta, węższym co prawda od bryły budowli i z owalną wnęką od strony westybuli (ok. 1670 r.). Przede wszystkim bliższy jest trójtraktowemu parterowi pałacu Kotowskich, w którym Tylman z Gamerań planował wzniesić salę reprezentacyjną o szerokości całego budynku i szeroką sień (1682-1688). Jego pomysłu był także pawilon Arkadia (po 1678 r.) w Ujazdowie Stanisława Herakliusza Lubomirskiego wzniesiony na planie kwadratu, nakryty dachem namiotowym. Tylman zaprojektował także piętrowy pawilon na planie kwadratu w Marymoncie (1691-1696).

W kontekście tych analogii warto przywołać intuicyjną wypowiedź Stanisława Mossakowskiego, który nie znając przywołanych wyżej źródeł archiwalnych, zajmując się projektami Enrica Zuccalliego z 1694 r. dla Sobieskich postawił tezę, że być może autorem willi Paców w Ujazdowie był Tylman z Gamerań⁶³.

62 W. Potocki, *Dzieła*, oprac. L. Kukulski, wstęp B.

Otwińska, t. 1, Warszawa 1987, s. 333-334. Wiersz *Belweder* powstał po 1673 r. Zamieszczono go w zbiorze *Fraszki albo sprawy, powieści, przygody i trefunki*. Zob. także J. Kowalczyk, dz. cyt., s. 300. Oddając sprawiedliwość kanclerzowi litewskiemu należy podkreślić, że Belweder obejmował również folwark. Zob. wyżej.

63 S. Mossakowski, *Projekty Belwederu...*, dz. cyt., s.

302. Odosobniona pozostaje propozycja Mindaugasa Paknysa, aby Belweder związać z Isidorem Affaitatą st. Litewski badacz błędnie założył, że pałac powstał po 1668 r., kiedy to po abdykacji Jana Kazimierza architekt szukał nowych zleceń. Warto podkreślić, że

Wydaje się ona możliwa do przyjęcia również ze względu na bliskie, przyjacielskie związki Stanisława Herakliusza Lubomirskiego i Krzysztofa Zygmunta Paca, które w 1674 r. zaowocowały ujazdowskim sąsiedztwem⁶⁴.

Holender musiał zaprojektować Belweder w latach 1659-1660. Stało się to podczas nieobecności Giovanniego Battisty Gisleniego, który w latach 1657-1662 stale przebywał w Rzymie. Przywołanie włoskiego twórcy w tym właśnie miejscu nie jest przypadkowe. Na wspomnianej już grafice, wykonanej według jego projektu, z wszystkich rezydencji znajdujących się w okolicach Warszawy, jedynie pałac kanclerza litewskiego został oznaczony imiennie, jako „Villa de Sigrì Pazzi” (il. 9), co uszło uwadze dotychczasowych badaczy zajmujących się twórczością rzymianina. W ten sposób Giovanni Battista Gisleni nie tylko podkreślił znajomość z Krzysztofem Zygmuntem Pacem, dla którego, jak się wydaje, wykonał szereg prac⁶⁵, ale także wyeksponował wagę podwarszawskiej siedziby jednego z kluczowych aktorów politycznej sceny w Rzeczpospolitej. Kanclerz litewski był bowiem osobą znaną wśród wpływowych postaci Europy, do których wydawnictwo Gisleniego było skierowane. Był wśród nich Virginio Orsini, od 1650 r. kardynał-protektor Polski, któremu dedykowano grafikę, a który utrzymywał kontakt z rodziną

Paców, w tym z samym kanclerzem litewskim⁶⁶.

Pałac Belweder w Ujazdowie stanowił ważny punkt na mapie siedzib Krzysztofa Zygmunta Paca. Kanclerz litewski postrzegał go nie tylko w kontekście funkcji reprezentacyjnej. Willa powiązana z folwarkiem stanowiła właściwe zaplecze mieszkalno-gospodarcze dla Krzysztofa Zygmunta Paca i jego żony, tak ważne w przypadku stołecznej roli Warszawy. W Belwederze kanclerz litewski przebywał nie tylko chętnie, ale i często, bez względu na porę roku, o czym świadczy zachowana korespondencja. Tu także zmarł 10 stycznia 1684 r. Klara Izabella de Mailly Lascaris zmarła w Belwederze rok później 11 marca.

ANEKS

Inwentarz dóbr Belweder⁶⁷

„[s. 23] Actum in Curia Regia Varsaviensi Feria Secunda post Dominicam Festi Santcissimae et Individuae Trinitatis proxima Anno Domini Millesimo Septingentesimo Vigesimo.

[...] Inwentarz in fundo Bonorum Belweder spisany przy oddaniu in possessionem Jaśnie Wielmożnemu Jegomości Panu Jakubowi Duninowi regentowiancellaryi Wielkiej Koronnej bractawskiemu staroście [...] die Decima Octava Maia Roku Tysiącznego Sied[em]setnego Dwudziestego.

potwierdzone kontakty Affaittaty st. z Krzysztofem Zygmuntem Pacem opierały się zawsze na pośrednictwie w zatrudnieniu wykonawców i organizacji pracy. Jedyne znany projekt ołtarza do kościoła w Pożajściu autorstwa Włocha nie przypadł do gustu kanclerzowi litewskiemu. M. Paknyś, dz. cyt., s. 78.

64 Stanisław Herakliusz Lubomirski był jednym z testatorów kanclerza litewskiego. *Testament Krzysztofa Zygmunta Paca...*, s. 31, 36, 60.

65 Więcej na ten temat w: A. S. Czyż *Fundacje...*, dz. cyt., s. 280-281, 345-346.

66 A. S. Czyż, *Włosi w kręgu...*, dz. cyt., s. 187-188.

67 Podstawą aneksu jest wypis inwentarza z akt kancelarii królewskiej. Został on zestawiony z drugą kopią tego samego dokumentu (ANK ASang teka 443/24, s. 1-2). Niewielkie różnice pomiędzy tekstami zaznaczono poprzez nawias kwadratowy, o ile są ważne dla treści dokumentu. W ten sam sposób zaznaczono także rozwinięcia skrótów i wszelkie wtrącenia. W aneksie pominięto elementy nieistotne z punktu widzenia tematu artykułu, czyli spisy poddanych oraz zasiewów. W redakcji tekstu posłużono się zasadami edycji źródeł historycznych dla XVI-poł. XIX w. oraz transkrypcji źródeł literackich do poł. XVIII w. typ B.

10. Propozycja rekonstrukcji rzutu
willi Belweder. Oprac. A. S. Czyż

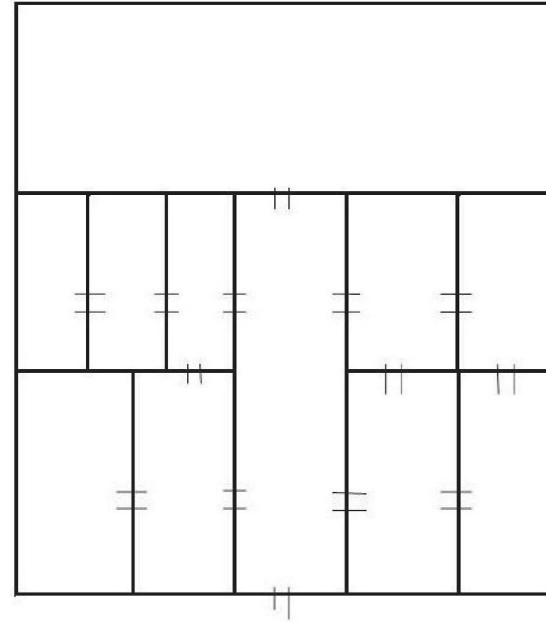
Dwór do którego wjeżdżając brama, w której wrota na zawiasach sześciu żelaznych i z furtką. Dwór, w którym po prawej stronie pokojów dwa, na podłogach piece dwa białe, okien nie masz. Gabinetów dwa na podłogach [i] piec biały jeden. Drzwi w tych pokojach sześcioro [s. 24] na zawiasach żelaznych bez zamków. Sień wielka ex opposito po lewej stronie pokojów dwa, na podłodze kominów dwa [i] piece dwa białe. Gabinetów trzy, na podłogach piec jeden. U tych wszystkich okien nie masz. Sala wielka na tym dworze nadrujnowana i całe spustoszona. Okien nie masz, pułapy i sufity wszystkie pogniły. Ten dwór pod gontami bardzo już [z]gnięciem[i].

[Item budynek alias kuchnia spustoszony, w którym] izby dwie bez pieców i okien. Sień jedna przykrycie gontami złe. Item budynek gospodarski przy bramie, w którym izba i dwie komory po prawej stronie, po lewej zaś [stronie] także izba z kominkiem i piecem złym. Drzwi w tym budynku ośmioro złych, nakrycie bardzo złe. Podwórze z jednej strony od bramy parkanem, z drugiej strony płotem ogrodzone. Zegar na wierzchu dworu zły, ze dwiema dzwonkami.

W tym zaś dworze te [sie] znajdują rzeczy. Stołów dwa kamiennych w piwnicy murowanej pod budynkiem, gdzie kuchnia. Stół sosnowy mały, prętów żelaznych do pałacu sied[e]m.

Inwentarz naczynia dworskiego. Płużyc starych przez żelaza cztery, radło jedno, bron żelaznych dwie, sani dwoje, osi okowane dwie od woza, kłód do sypania zboża cztery, skrzyń starych złych dwie, szuflad ze dworu sześć, lada z kosą.

Ogród, w którym na wierzchu za dworem lip sadzonych koło płotów trzydzieści i sied[e]m. Gruszek rodzajnych dwie, gruszka szczepiona mała. W ogrodzie dolnym szczepek sto, gruszek [s. 25] rodzajnych i jabłonek dziewięć. Wisien rodzajnych starych dwadzieścia i trzy.



Z[i]elnic prostych w garkach glinianych dwadzieścia i jeden. Goździków olenderskich z naczyniami glinianymi trzydzieści i pięć. Próżnych garnków glinianych os[ie]m. Wina krzaków szesnaście w ziemi sadzonych. Vulnera Christi jedno. Pomagrama trzy, drzewa dwoje w naczyniach drewnianych, jedno w ziemi. Genestrowego drzewa w naczyniach drewnianych sześcioro. Starego figowego drzewa dwoje skrzynki, bobkowe drzewko jedno. Genestrowego drzewka młodego w skrzynce dziewięć. Pomaranowego drzewa w skrzynkach troje.

W tym ogrodzie izba, gdzie ogrodnik mieszka z sienią. W ogrodzie na dole sadzawek dwie, kanał w zwierzeńcu i sadzawka. Kwater w tym ogrodzie siedem porzeczkami i agrestem circum circa obsadzone i warzywem zasiane. Item po górkach kliników sześć, ziela różne na nich sadzone. Przy ogrodzie jest sklep i figarnia murowana, spustoszone.

Inwentarz poddanych i powinności onych [...] [s. 26] [...] Inwentarz zboża zasianego [...]".