

# Inspiracje podhalańskie w meblach regionalnych Józefa Kulona

DOI: <https://doi.org/10.21697/an.9371>

ANNA KOSTRZYŃSKA-MIŁOSZ  
INSTYTUT SZTUKI PAN  
ORCID 0000-0003-3206-6031

„Trudno chyba znaleźć w Polsce region, w którym charakter krajobrazu, specyficzny konglomerat warunków klimatycznych i obyczaju, charakter zajęć ludności i jej silna indywidualność twórcza, dały w efekcie tak odrębną w wyrazie sztukę, jaką dało Podhale, a w szczególności Wysokie Tatry”<sup>1</sup> – pisał w 1956 r. Jeremi Strachocki. Właśnie w celu ocalenia tej sztuki i jej rozwoju dziesięć lat wcześniej powstała inicjatywa organizacji spółdzielni pod nazwą Zakopiańskie Warsztaty Wzorcowe<sup>2</sup>. Ich działalność zaważyła na popularności wzorów Podhala w powojennej Polsce. Początkowo nadzór artystyczny nad dziełem drzewnym w Spółdzielni miał prof. Roman Olszowski (1890–1957), który inicjował wykonywanie projektowanych przez siebie wzorów. Stopniowo inicjatywę

przejmowali rzemieślnicy, a nadzór artystyczny pełnił jedynie funkcję konsultanta korygującego błędy. Toteż w tym czasie ich wyroby bardzo ściśle wiązały się z tradycjami regionu. W połowie lat 50. zauważono konieczność podziału wzorów na indywidualne o ambicjach artystycznych, i łączące się bardziej z ekonomią projekty do produkcji krótkoseryjnej.

Tendencja ta wyraźnie zarysowała się w latach 60., kiedy to część wyrobów Zakopiańskich Warsztatów Wzorcowych straciła swój „rękodzielniczy” charakter. Powstała wytwórnia, która produkowała meble określane jako regionalne, w dużej ilości wysyłane do Anglii, Belgii, Danii, Francji, Kanady, Południowej Afryki. Nadzorującym wówczas wytwarzane w Zakopiańskich Warsztatach Wzorcowych sprzęty był Józef Kulon. Pełnił funkcję głównego projektanta mebli regionalnych i kierownika nadzoru artystycznego Cepelii w Zakopanem. Artystę w 1968 r. zatrudniono w Ośrodku Badawczo Rozwojowym Cepelii Warszawie, gdzie pracował do 1990 r.

Józef Kulon mniej znany niż jego brat, rzeźbiarz Stanisław<sup>3</sup>, choć urodził się

1 J. Strachocki, ZWW, „Przemysł Ludowy i Artystyczny”, 1956, nr 4, s. 19.

2 Spółdzielnia przeszodziła wiele reorganizacji, przyłączyły się również inne spółdzielnie Podhala: „Tatrzańska”, „Czerwone Wierchy”, „Farbiarsko-Futrzarska”, by w 1949 r. przyjąć ostateczną nazwę Spółdzielnia Przemysłu Ludowego i Artystycznego „Zakopiańskie Warsztaty Wzorcowe”. Tamże, s. 21.

3 Stanisław Kulon – rzeźbiarz, absolwent, później również profesor Wydziału Rzeźby Akademii Sztuk Pięknych w Warszawie (pracownie Ludwika Nitschowej

w Sobiesku na Ukrainie, swoją twórczość w sposób integralny związał z Zakopanem. Wraz z rodzicami został wywieziony z rodzinnej miejscowości na Syberię<sup>4</sup>. Po przyjeździe do Polski, w 1946 r. podjął naukę w Państwowym Liceum Technik Plastycznych w Zakopanem, którego dyrektorem była Halina Micińska-Kenarowa (1915–1998), a nauczycielem Antoni Kenar (1906–1959). Nowatorskie metody pedagogiczne, jakie wprowadzono w szkole, niewątpliwie wpłynęły na sposób podejścia Kulona do materiału, jakim było drewno. Kenar tworzył meble „w najprostszej technice ciesielskiej, dzięki wycuciu materiału i treści użytkowej [...] wywodzące się z dalekiej przeszłości prymitywu, lecz harmonizujące zarazem z pojęciami nowoczesności w sztuce”<sup>5</sup>. Jego twórczość zaważyła na postrzeganiu przez uczniów zależności materiału i formy.

Po ukończeniu liceum w 1950 r. Józef Kulon, jak wielu absolwentów szkoły, został zatrudniony w Zakopiańskich Warsztatach Wzorcowych, które podlegały Cepelii<sup>6</sup>. Rolę inspiratora rozwoju działu wyrobu mebli w spółdzielni odegrał wspomniany już Antoni Kenar, który był swoistym łącznikiem między szkołą a warsztatami<sup>7</sup>.

i Mariana Wnuka). Dane biograficzne Józefa Kulona bywają mylone z wiadomościami dotyczącymi brata. Zob.: *Indeks Artystów Plastyków absolwentów i pedagogów wyższych uczelni plastycznych oraz członków ZPAP*, Wrocław [bdw.], mps powielany, s. 66.

<sup>4</sup> Założył w Zakopanem Stowarzyszenie Sybiraków i przez wiele lat był jego prezesem. Wywiezieni na Syberię skupieni w Związku Sybiraków Ameryki Północnej obdarowali go godnością Członka Honorowego Sybiraków Stanów Zjednoczonych. *Józef Kulon*, [teczka], Dokumentacja Plastyki Współczesnej, Instytut Sztuki PAN.

<sup>5</sup> A. Wojciechowski, *Niektóre sprawy polskiej architektury wnętrz*, „Projekt”, 1957, nr 3, s. 15.

<sup>6</sup> Szerzej o Cepelii w: P. Korduba, *Ludowość na sprzedaż. Towarzystwo Popierania Przemysłu Ludowego, Cepelia, Instytut Wzornictwa Przemysłowego*, Warszawa 2013.

<sup>7</sup> W Zakopiańskich Warsztatach Wzorcowych działali również: Krystyna Szczepanowska, Maria Bujakowa,



1. Józef Kulon, *Komplet Kacwin* eksponowany na wystawie 15-lecia Cepelii w 1965/1966 r. Fot. Archiwum Cepelii, Instytut Sztuki PAN

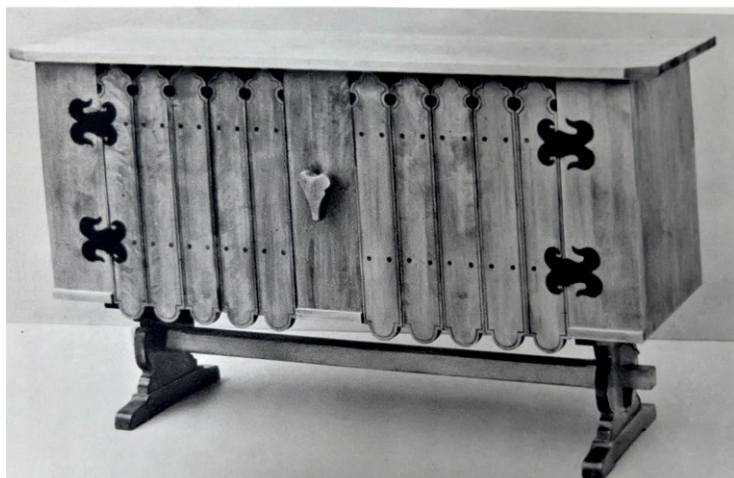


2. Józef Kulon, *Komplet Janosik*. Fot. Archiwum Cepelii, Instytut Sztuki PAN

Dzięki niemu ukształtowało się grono młodych adeptów meblarstwa, którzy kończąc szkołę zakopiańską, bez trudu znajdowali zatrudnienie.

W tym czasie w Cepelii oczekiwano mebli inspirowanych sztuką ludową, jednak uproszczonych na tyle, by można było je wykonywać w większej ilości.

Kazimierz Fajkosz, Henryk Grunwald, Antoni Uniechowski, Krystyna i Józef Rózycy.



3. Józef Kulon, Szafka kredensowa. Fot. wg: I. Huml, *Meble wiejskie w interpretacji Józefa Kulona*, „Projekt”, 1967, nr 1, s. 16



3a. Józef Kulon, Szafka kredensowa, zawias. Fot. A. Kostrzyńska-Miłosz



3b. Józef Kulon, Szafka kredensowa, uchwyt z mechanizmem zamykającym. Fot. A. Kostrzyńska-Miłosz

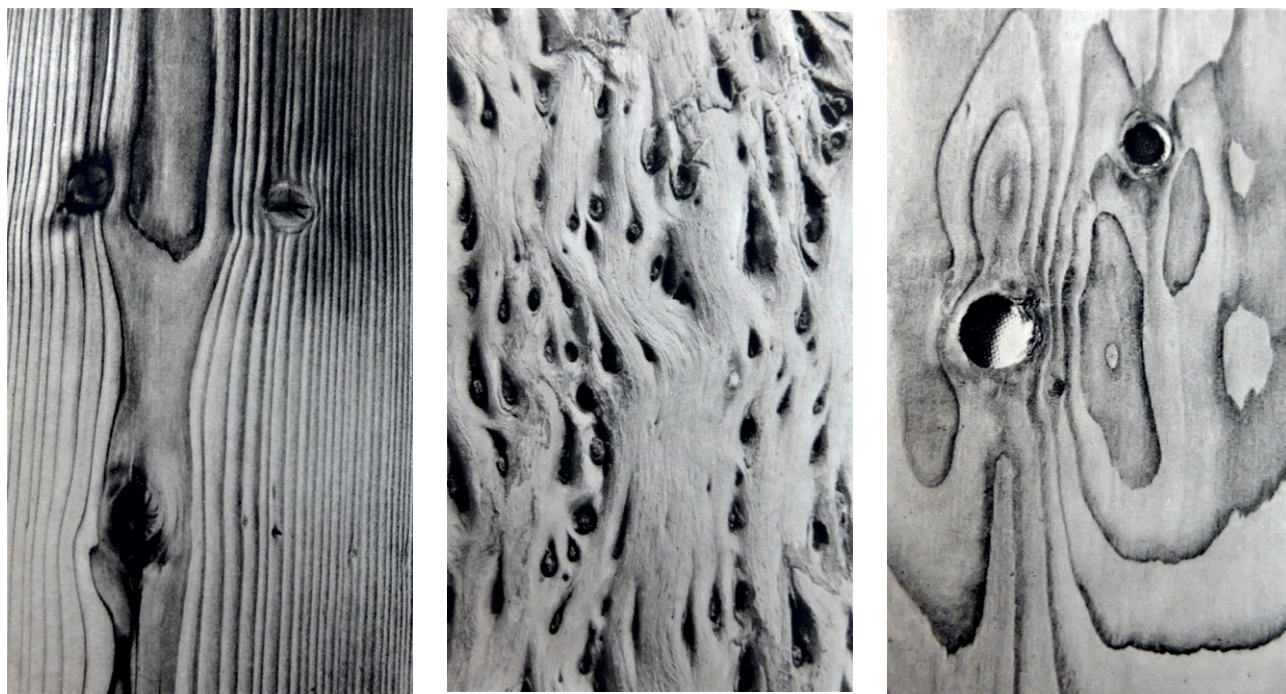
Przygotowaniem takich sprzętów zajął się Józef Kulon. Zaprojektował on ponad 60 kompletów mebli<sup>8</sup> tzw. regionalnych, określanych także jako wiejskie. Prześledzenie jego twórczości w tym zakresie daje asumpt do dostrzeżenia cech sztuki Podhala w – z konieczności uproszczonych – projektach meblarskich.

Zestaw mebli wiejskich zazwyczaj składał się ze stołu, krzesła, kredensu, półeczki wiszącej oraz ławy, która często pełniła również funkcję skrzyni. Czasami, jeśli miała stanowić wyposażenie pokoju – salonu, pojawiała się biblioteczka i mały podręczny stolik. Charakterystycznymi cechami projektów Kulona, które nadawały im „zakopiański” charakter, było użycie jako podstawowego elementu wypełniającego powierzchnię mebli skrzyniowych, rzędu zestawianych ze sobą deseczek, jak np. w komplecie *Kacwin* (il. 1). Czasami artysta ujmował drzwiczki gładką drewnianą ramą. Jednak prawie zawsze ozdobiły je bardziej lub mniej rozbudowane ciemne zawiasy wychodzące ozdobnym profilem metalowych taśm na fronty, np. w komplecie *Janosik* (il. 2). Mechanizmy umożliwiające zamknięcie drzwiczek najczęściej były wykonane z drewna w formie gałki, która po przekręceniu przesuwiała zapadkę, co również nawiązywało do ludowych wyrobów podhalańskich (il. 3).

Meble, określane jako szkieletowe, czyli krzesła, foteliki, ławy i stoły, zdołał jedynie sfalowany profil listew czy oparcia, a także symetrycznie nawiercane otwory na zaplecku tworzące ażurowy wzór. Ludowość podkreślała ich konstrukcja, proste nogi, twarde deskowe siedzisko i oparcie oraz matowe wykończenie powierzchni drewna, najczęściej świerku, sosny, jodły czy wiązu, z dobrze widocznymi słojami.

8 (ska), *Meble Józefa Kulona. Z Zakopanego do światowych rezydencji*, „Echo Krakowa”, 1993, nr 112, s. 4.





4. Opracowanie faktury drewna mebli projektowanych przez Józefa Kulona. Fot. wg: I. Huml, *Meble wiejskie w interpretacji Józefa Kulona*, „Projekt”, 1967, nr 1, s. 16

Teresa Kuczyńska, w 1966 r., wspomina także o równoważnych z wiejskimi inspiracjach meblarstwem mieszczańskim<sup>9</sup>. Należy je wykluczyć; być może cenięcej dziennikarce popularnego w latach 60. pisma „Ty i Ja” ich konstrukcja kojarzyła się ze sprzętami renesansowymi – znanym w XVI w. niemieckim zydlem czy często spotykaną skrzynią-ławą określaną we Włoszech jako *cassapanca*. Jednak te dawne formy powielane w XIX w. zachowały się również w meblarstwie ludowym i z tego źródła zostały przejęte przez projektantów tworzących wzory mebli wiejskich.

Meble autorstwa Józefa Kulona były realizowane przez różne spółdzielnie Cepelii, choć twórca najbardziej był związany z Zakopiańskimi Zakładami Wzorcowymi<sup>10</sup>. Projekty Józefa Kulona z ludowymi meblami Podhala niewątpliwie łączy pokazanie struktury drewna i posłużenie się rysunkiem słoików jako swoistym ornamentem. Ponieważ często w Zakopiańskich Warsztatach

Wzorcowych, jak we wszystkich spółdzielniach Cepelii, spotykano się z problemami uzyskania materiału, Kulon postanowił wykorzystywać nawet drewno „drugiego gatunku”. Według niego sęk nie był wadą, raczej podkreślał niepowtarzalny charakter tworzywa. Uważał, że niedoskonałości drewna można wykorzystać przy odpowiedniej inwencji twórczej. Artysta przyznawał w wywiadach prasowych, że ta „pomysłowość” była nieco wymuszona<sup>11</sup>, lecz dawała dobre efekty. Gdy nie miał drewna wysokiej jakości, tworzył wzory z wykorzystaniem owych mankamentów materiału, co było przyjmowane jako zamierzona oryginalność<sup>12</sup>. Często, by zatrzeć skazy materiałowe (il. 4), korzystał z techniki opalania drewna a następnie szczotkowania powierzchni, co wydobywało słoje (sosna, świerk). Wprowadzał także patynowanie o dość nowatorskiej kolorystyce: prawie grafitowe szarości, barwy szaro-zielone i bardziej tradycyjne, różnorodne brązy aż

9 T. Kuczyńska, *Dotknięcie ręką*, „Ty i Ja”, 1966, nr 6, s. 14.

10 I. Huml, *Meble wiejskie w interpretacji Józefa Kulona*, „Projekt”, 1967, nr 1, s. 16.

11 Tamże.

12 B. Karoń, *Projekty Józefa Kulona*, „Spółdzielczość Pracy”, 1978, nr 9, s. nlb.



5. Józef Kulon, Krzesło z kompletu *Juhas*.  
Fot. Archiwum Cepelii, Instytut Sztuki PAN



6. Józef Kulon, Ława z kompletu *Miś*.  
Fot. Archiwum Cepelii, Instytut Sztuki PAN

do czerni. Także widoczne ślady narzędzi, obróbki stolarskiej, są typowe dla środowiska wywodzącego się z Liceum Technik Plastycznych w Zakopanem, w którym Kulon się kształcił.

Irena Huml w krótkim artykule poświęconym twórczości Józefa Kulona podkreśla, że „projektant posługiwał się istniejącymi wzorami, przeprowadzając jedynie korekty pod kątem opracowania plastycznego i funkcjonalnego”<sup>13</sup>. Należy zgodzić się z tym twierdzeniem, wydaje się jednak, że owo „opracowanie plastyczne” polegało na eliminacji ornamentu i pozostawieniu jedynie dawnej konstrukcji sprzętów. Bardzo rzadko w projektach mebli regionalnych Kulona pojawia się rzeźbiony ornament, tak charakterystyczny dla Podhalań jak: rozetki, gadziki, skiby, pazdury, słoneczka, kozie ratki, warkoczyki, ząbce, parzenice. Wyjątkowo w zwieńczeniu krzesła do kompletu *Juhas* artysta umieścił bardzo schematyczną rozetkę (il. 5). Płaskorzeźby, nawet skromne, nie były akceptowane, chodziło o zmniejszenie pracochłonności przy wyrobie kompletów. Komisje nadzoru oceniające i dopuszczające projekty niechętnie zgadzały się na tego rodzaju ozdoby. Przykładem mogą być perypetie z kompletem *Miś*, w którym kolejne komisje (il. 6) nakazywały płaskorzeźbione zaznaczone jedynie konturem misie usunąć, choć w ostateczności zgodzono się, by ten element pozostał.

Początkowo inspiracje sztuką Podhala i okolic artysta podkreślał także nazwami poszczególnych projektów. Można tu wymienić np. komplety *Janosik*, *Kierdel* (il. 7) czy zestaw *Harnaś*<sup>14</sup>. Później pomysłów szukał również w odleglejszych regionach. Na przykład wzory do kompletu

13 I. Huml, *Meble wiejskie...*, dz. cyt., s. 16.

14 Komplet *Harnaś* był prezentowany w 1964 r. na XXIII Międzynarodowych Targach Poznańskich w ekspozycji Cepelii. I. Huml, *Polska Sztuka Stosowana*, Warszawa 1978, s. 195.




 7. Józef Kulon, Komplet *Kierdel*.

Fot. Archiwum Cepelii, Instytut Sztuki PAN


 8. Józef Kulon, Komplet *Dobra*.

Fot. Archiwum Cepelii, Instytut Sztuki PAN

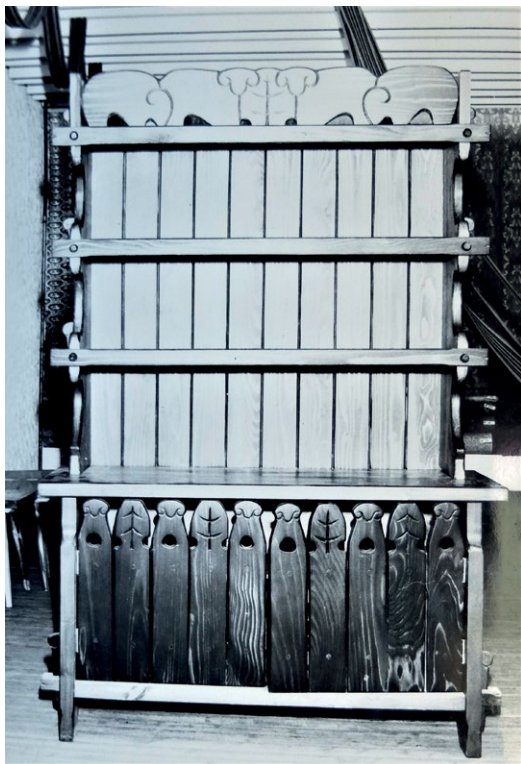
*Dobra* (il. 8) znalazł we wsi Dobra w powiecie limanowskim, gdzie w chacie góralskiej zachował się zydeł o formach zmultiplikowanych później w całym komplecie<sup>15</sup>.

Pod koniec lat 60., zgodnie z założeniami Cepelii, Kulon zbierał wzory mebli znajdujących się w muzeach regionalnych. Jeździł także po wsiach, robiąc dokumentację, i projektował, inspirując się ludowymi motywami. W wyniku tych podróży powstały komplety o nazwach *Kacwin*, *Poprad*, *Rytro*, *Kacper*, które stały się głównym przedmiotem eksportu. Popularnością cieszyły się również zestawy *Cis*, *Baca*, *Kierdel* oraz *Miś*. Wszystkie te wzory zaliczano do mebli określanymi jako regionalne lub wiejskie. Analizując ich formy, można wydzielić dwie zasadnicze grupy. Pierwsza z nich – najliczniejsza – charakteryzuje się użyciem wyraźnie zaznaczonych elementów konstrukcyjnych z płycinami wypełnionymi deseczkami lub ażurem o pofalowanych krawędziach naśladujących ornamenty ludowe. Do niej możemy zaliczyć takie zestawy, jak *Janosik*, *Kierdel*, *Redyk* czy *Kacwin*. Druga – różniąca się od pierwszej nie konstrukcją, a jedynie ornamentyką – obejmuje meble o miękkich liniach zdobionych

stylizowanym, wyciętym konturowo dętym ornamentem animalistycznym. Przykładem mogą być komplet *Miś* oraz nieznanymi z nazwy meble, które można przypisać Kulonowi (il. 9-10). Do drugiej grupy należą też meble, których powierzchnia jest opalana i wycierana


 9. Józef Kulon (?), Regał, stylistyka nawiązująca do kompletu *Miś*. Fot. Archiwum Cepelii, Instytut Sztuki PAN

<sup>15</sup> Komplet *Dobra* był najlepiej sprzedawalny za granicą, za: T. Kuczyńska, dz. cyt., s. 14. Zestaw ten był również wystawiany na wystawie 15-lecia Cepelii 1965 r. i zdobył tam I nagrodę.



10. Józef Kulon (?), Regał, stylistyka nawiązująca do kompletu *Miś*. Fot. Archiwum Cepelii, Instytut Sztuki PAN

szczotką. Można przypuszczać, że są to inspiracje późniejsze, z drugiej połowy lat 60., kiedy artysta zetknął się z projektami Ładu. Należy pamiętać, że Ład należał wówczas również do Cepelii, a Kulon był zatrudniony w Ośrodku Badawczo Rozwojowym Cepelii w Warszawie i tworzył projekty również dla tej spółdzielni. Są one jednak już całkowicie odmienne. Przykładem może być modułowy regał *Wars-Sawa* z lat 80., o prostych, pozbawionych jakichkolwiek ozdób formach, utrzymany w oszczędnej stylistyce Ładu (il. 11)<sup>16</sup>.

Meble wykonane według projektów Józefa Kulona wywołały m.in. bardzo duże zainteresowanie na wystawie wnętrz

16 Regał składa się z trzech modułów, które można dowolnie ustawiać jeden na drugim, składających się z otwartych półek, zamkniętych dwoma drzwiczkami oraz trzeciego modułu z szufladami. Wykonany jest z dębu, chociaż wcześniej projektant stosował głównie drewno drzew iglastych. Bardzo dziękuję p. Michałowi Murawskiemu za udostępnienie zdjęć bardzo dobrej jakości <https://hemma.store/sklep/modulowy-regal-wars-sawa-spoldzielni-lad-proj-j-kulon/> [dostęp 20 I 2021].

Cepelii w Paryżu. W organizowanym co dwa lata *Salon du Meuble de Paris* ze stoiska prezentującego prace Kulona sprzedano wszystkie meble jednego dnia i przyjęto liczne zamówienia. Jak bowiem pisała wówczas polska prasa: „Zachód przeżywa obecnie okres wstrętu do tworzyw sztucznych i chłodnych nowoczesnych form”<sup>17</sup>. Projekty Kulona były powszechnie chwalone. Popularne w latach 60. pismo „Ty i Ja” opisywało sukces, jaki polskie meblarstwo odniosło na wystawie zorganizowanej przez Amerykański Instytut Projektów Wnętrz w Nowym Jorku w 1966 r. pt. *The touch of the hand*, gdzie w wyniku ankiety rozpisanej wśród amerykańskich architektów „pierwsze miejsce zajęły meble polskie”<sup>18</sup>.

Oprócz wielu wzorów mebli większych czy regionalnych Józef Kulon projektował również pojedyncze sprzęty dla osób znanych, na indywidualne zamówienia. W 1966 r. zrealizował m.in. meble-ławy dla wiceprezydenta USA Huberta Humphreya, w 1967 r. łóżko dla generała Charlesa de Gaulle’a, w latach 90. zaprojektował łóżko dla Jana Pawła II w ośrodku wypoczynkowym biskupów polskich w Zakopanem.

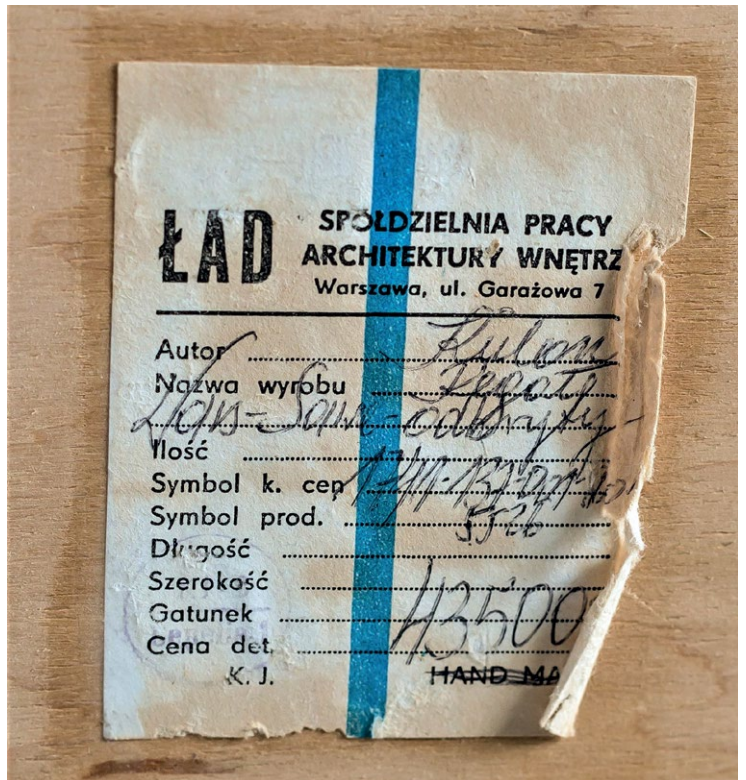
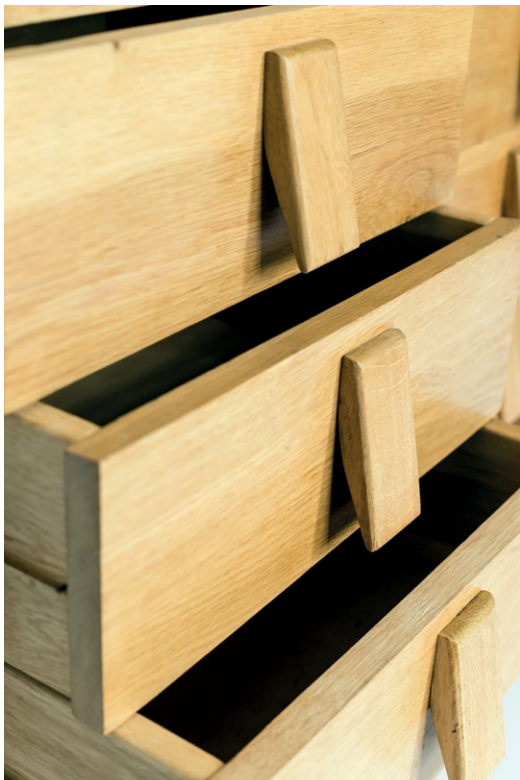
Od lat 60. artysta tworzył wystrój licznych wnętrz użyteczności publicznej, by wymienić tylko kilka: świetlicę Spółdzielni Pracy „Pieniny” w Krościenku (1968), świetlicę Spółdzielni Pracy AW w Koniakowie (1968), część wyposażenia schroniska Ślęża (1966). Był projektantem oryginalnych stylowych mebli przeznaczonych do wnętrza nowego kościoła ojców paulinów na Bachledówce (realizacja w latach 1989–2001)<sup>19</sup>.

17 I. Janowska, *Zydel z historią*, „Kulisy”, 1965, nr 14, s. 8.

18 T. Kuczyńska, dz. cyt., s. 14.

19 Architekturę wnętrza zaprojektował Józef Kulon. Prace stolarskie zostały wykonane przez zespoły Bronisława Miętusa z Kościeliska i Jana Skupisza z Ratułowa. Prace rzeźbiarskie wykonali: Janusz Ufir z Nowego Targu, Władysław Trzebunia z Zakopanego i Szczepan Masny z Kościeliska. Za: <http://bachledowka.com/kalendarium-bachledowki/> [dostęp 20 I 2021].





11. Józef Kulon, Komplet regałów Wars-Sawa, projekt dla Spółdzielni Ład, lata 80. XX w.  
Fot.: <https://hemma.store/portfolio/kulon-jozef/> [dostęp 20 I 2021].



Kulon był jednym z pierwszych w Polsce artystów, którzy otrzymali nagrodę im. Świętego Brata Alberta. Przyznano mu ją za aranżacje wnętrz sakralnych i rzeźby w drewnie. Jego projektów jednostkowych, niepowtarzalnych można wymienić wiele. Ich analiza pozwoliłaby na pokazanie w pełni indywidualności twórczej Józefa Kulona. Jednak by stworzyć rzetelny obraz jego twórczości, trzeba wykonać jeszcze wiele kwerend i badań porównawczych. Należy także wspomnieć działalność Kulona jako organizatora życia artystycznego na Podhalu. Był on od 1984 r. prezesem Stowarzyszenia

„Sztuka Podhalańska”<sup>20</sup> i inicjatorem ustanowienia nagrody im. Stanisława Witkiewicza<sup>21</sup>.

Józef Kulon, artysta wszechstronny, potrafił wydobyć wszelkie walory z tworzywa, jakim jest drewno, i nadać mu formę adekwatną do potrzeb. Był kontynuatorem idei Antoniego Kenara, a jego twórczość niewątpliwie zasługuje na szerszą analizę, do czego niniejszy artykuł jest jedynie przyczynkiem.

20 (saw), *Stowarzyszenie „Sztuka Podhalańska”*, „Dziennik Polski”, 1984, nr 155, s. 6.

21 *Odszedł Józef Kulon*, „Dziennik Polski 24”, <https://dziennikpolski24.pl/odszedl-jozef-kulon/ar/c3-1917296> [dostęp 20 I 2021].

## STRESZCZENIE

### INSPIRACJE PODHALAŃSKIE W MEBLACH REGIONALNYCH JÓZEFA KULONA

Twórczość Józefa Kulona obejmuje szereg dziedzin związanych ze sztuką użytkową. Najbardziej znanymi jego projektami są meble regionalne, zwane także wiejskimi, inspirowane formami mebli ludowych. Były one wykonywane w spółdzielniach należących do Cepelii. Najliczniejsze tego typu projekty Kulona powstały dla Zakopiańskich Warsztatów Wzorcowych. Analizując ich formy, można wydzielić dwa typy. Pierwszy – najliczniejszy, charakteryzuje się użyciem wyraźnie zaznaczonych elementów konstrukcyjnych z płycinami wypełnionymi deseczkami lub ażurem o pofalowanych krawędziach, naśladujących ornamenty ludowe, do niego możemy zaliczyć takie zestawy jak *Janosik*, *Kierdel*, *Redyk* czy *Kacwin*; i drugi – różniący się nie konstrukcją, a jedynie ornamentyką, to

## SUMMARY

### SUB-TATRA REGION'S INSPIRATIONS IN JÓZEF KULON'S REGIONAL FURNITURE

Józef Kulon's oeuvre includes a number of branches related to applied art. His best known designs encompass regional furniture, also called cottage furniture, inspired by forms from folk furniture pieces. Kulon's furniture was manufactured in Cepelia-run Cooperatives. The biggest number of his designs were created for the Zakopane Model Workshops. When analysing their forms, two types can be distinguished. The first, and the most numerous, is characterized by the use of clearly pronounced structural elements with panels filled with slats or openwork of wavy edges imitating folk ornaments, which include such sets as *Janosik*, *Kierdel*, *Redyk*, or *Kacwin*; the second type does not feature a different structure, but differs in ornamentation, with its pieces boasting soft lines decorated with a stylized

meble o miękkich liniach zdobionych stylizowanym, wyciętym konturowo dłutem ornamentem animalistycznym. Ich powierzchnia była często opalana i szcztokowana, tak by uzyskać wyraźny, jaśniejszy rysunek słoju. Przykładem mogą być komplet *Miś* czy nieznane mi z nazwy meble, które można artyście przypisać. Od lat 60. artysta tworzył wystrój licznych wnętrz użyteczności publicznej, by wymienić tylko kilka: świetlicę Spółdzielni Pracy „Pieniny” w Krościenku (1968), świetlicę Spółdzielni Pracy AW, Koniaków (1968), część wyposażenia schroniska Ślęza (1966). Józef Kulon projektował również pojedyncze sprzęty dla osób znanych, na indywidualne zamówienia, m.in. w 1966 r. ławy dla wiceprezydenta USA Huberta Humphreya, w 1967 r. łóżko dla gen. Charlesa de Gaulle’a, a w latach 90. łóżko dla Jana Pawła II w ośrodku wypoczynkowym biskupów polskich w Zakopanem.

#### SŁOWA KLUCZOWE

Józef Kulon, meble wiejskie, meble regionalne, Zakopiańskie Warsztaty Wzorcowe, Cepelia

contour chisel-cut-out animalistic ornament. The pieces' surface was often scorched and brushed in order to obtain a clear lighter outline of rings. The latter type is exemplified by the set *Miś* [Bear] or other furniture pieces, unknown to me by their name, and which can be attributed to Kulon. Beginning with the 1960s, the artist created the décor of numerous interiors of public service, such as, to name a few: the common room of the 'Pieniny' Workers' Cooperative, Krościenko (1968); the common room of the AW Workers' Cooperative, Koniaków (1968); and a part of the furnishing of the Ślęza mountain hostel (1966). Furthermore, Józef Kulon designed customized furniture pieces for celebrities, e.g. in 1966, benches for US Vice President Humphrey; in 1967, a bed for General Charles de Gaulle; and in the '90s a bed for John Paul II in the Zakopane Holiday Resort of the Polish Bishops.

#### KEYWORDS

Józef Kulon, cottage furniture, regional furniture, Zakopane Model Workshops, Cepelia

#### BIBLIOGRAFIA

- Huml Irena, *Polska Sztuka Stosowana*, Warszawa 1978.
- Huml Irena, *Meble wiejskie w interpretacji Józefa Kulona*, „Projekt”, 1967, nr 1, s. 16.
- Karoń Bożena, *Projekty Józefa Kulona*, „Spółdzielczość Pracy”, 1978, nr 9, nlb.
- Korduba Piotr, *Ludowość na sprzedaż. Towarzystwo Popierania Przemysłu Ludowego, Cepelia, Instytut Wzornictwa Przemysłowego*, Warszawa 2013.
- Kuczyńska Teresa, *Dotknięcie ręką*, „Ty i Ja”, 1966, nr 6, s. 14.
- Strachocki Jeremi, ZWW, „Przemysł Ludowy i Artystyczny”, 1954, nr 4, s. 19.
- Wojciechowski Aleksander, *Niektóre sprawy polskiej architektury wnętrz*, „Projekt”, 1957, nr 3, s. 15.

#### Strony internetowe:

- <https://hemma.store/sklep/modulowy-regal-wars-sawa-spoldzielni-lad-proj-j-kulon/> [dostęp 20 I 2021]
- <http://bachledowka.com/kalendarium-bachledowki/> [dostęp 20 I 2021].
- <https://dziennikpolski24.pl/odszedl-jozef-kulon/ar/c3-1917296> [dostęp 20 I 2021].