

ANNA STELIGA
Wydział Sztuki
Uniwersytet Rzeszowski
Rzeszów

Forum Pedagogiczne
2016/1

Wpłynęło: 27.11.2015
Zatwierdzono do druku: 15.03.2016

JĘZYK SZTUKI – ANALIZA PORÓWNAWCZA TWÓRCZOŚCI PLASTYCZNEJ ARTYSTÓW (NIE)PEŁNOSPRAWNYCH

Streszczenie: Sztuka stanowi formę przekazu informacji za pomocą fizycznego medium. Analiza dzieła sztuki to zwrócenie uwagi na dwie płaszczyzny: formę i treść. Forma to elementy wizualne użyte w trakcie procesu twórczego, treść zaś stanowi przekaz emocjonalny lub intelektualny. Działalność artystyczna służy do zaspokajania wielu potrzeb osobistych i społecznych. Ważnym motywem do jej podjęcia może być pragnienie uzewnętrznienia swojej osobowości bądź potrzeba obiektywnego zapisu. Artykuł zawiera analizę porównawczą twórczości plastycznej niepełnosprawnych i pełnosprawnych artystów.

Słowa kluczowe: język sztuki, twórczość plastyczna, artysta niepełnosprawny, artysta pełnosprawny

Wprowadzenie

„Każda autentyczna forma sztuki jest swoistą drogą
dostępu do głębszej rzeczywistości człowieka i świata”
List Ojca Świętego Jana Pawła II do artystów (1999, s. 16).

Francuski malarz i grafik Georges Braque (Bagnall 1992, s. 9) tak mówił o swojej pracy: „Nigdy nie wiem, jaki będzie obraz, który zaczynam. Za każdym razem jest to przygoda. Oczywiście, mam zawsze jakiś pomysł, ale służy on jedynie za punkt wyjścia. Zwykle nie pozostaje z niego zbyt wiele, czasem wykorzystuję go w połowie. Nie jestem malarzem rewolucyjnym. Wystarczy mi żarliwość”. Stefan Szuman (1969, s. 22–23) sugerował amatorskie zajmowanie się sztuką, m.in. malowanie czy rysowanie. W taki właśnie sposób amator, czyli miłośnik sztuki, ma szansę zbliżyć się do sensu i istoty dzieła, do jego życia wewnętrznego i doskonałości. Emocjonalne zbliżenie do dzieła, poznawanie jego przesłania i wartości łączy się w sposób naturalny z poznawaniem jego struktury. To właśnie w twórczości amatora zalety emocjonalne dzieła i jego konstrukcja wiążą się w sposób zrozumiały i czytelny.

Miłośnik sztuki ryzykujący namalowanie własnego obrazu to człowiek, który nie przestaje podziwiać.

Artykuł zawiera analizę porównawczą twórczości plastycznej niepełnosprawnych i pełnosprawnych artystów, a zwłaszcza zastosowanego przez nich języka sztuki. Niepełnosprawni artyści to: osoby z niepełnosprawnością sensoryczną – niesłyszące i słabosłyszące, osoby z niepełnosprawnością fizyczną – z uszkodzonym narządem ruchu, osoby z niepełnosprawnością intelektualną oraz osoby psychicznie chore z zaburzeniami osobowości i zachowania. Grupę pełnosprawnych artystów tworzą studenci i absolwenci Wydziału Sztuki Uniwersytetu Rzeszowskiego.

Czym zatem jest sztuka i język, jakim się ona posługuje? Dzierżymir Jankowski (2003, s. 924) powie, że: „Sztuka i aktywność artystyczna stanowią doniosły czynnik rozwoju i życia ogółu ludzi, rozumienia i porozumienia, a więc tworzenia wspólnoty, humanizacji całokształtu praktyki i ważną postać ludzkiej egzystencji”. Z kolei Jerzy Vetulani (2011, s. 13) będzie dowodzić, że: „Badawczy wysiłek neurobiologów, pedagogów i teoretyków sztuki wykazał, że sztuka, jej odbiór i tworzenie, są immanentnymi i swoistymi cechami natury ludzkiej i są czynnikami aktywizującymi całość działania mózgu. Uczenie się odbioru sztuki i produkowania sztuki rozwija naszą uwagę poznawczą, a wraz z nią wszystkie aspekty poznawcze naszego mózgu”.

W pojmowaniu twórczości i sztuki zaszły zmiany. Rok 2009 Unia Europejska nazwała Rokiem Kreatywności i Innowacyjności, uznając, że kreatywność i innowacyjność to istotne czynniki stymulujące wszystkie obszary działalności ludzkiej (Gajda 2011, s. 15). Współcześnie zakwestionowano dotychczasowe założenia związane z pojmowaniem sztuki, jej właściwościami, celami i formą. Wyrazem tych przemian jest funkcjonowanie określenia „sztuki wizualne”, obejmującego odbierane wzrokowo różne rodzaje twórczości artystów, niemieszczące się w tradycyjnych kanonach i dziedzinach sztuk pięknych. Obecnie za sztukę uważamy ogólną zdolność człowieka do twórczego działania, zmierzającego do utrwalenia zastanej rzeczywistości lub stworzenia nowej, z intencją oddziaływania na odbiorców. Sztuką jest także oparte na umiejętności i opanowaniu danych zasad przekształcanie materiału tak, aby przyjął on nową, jednostkową formę zintegrowaną, czyli stał się dziełem sztuki (Bokiniec i in. 2011, s. 24).

A sztuka osób niepełnosprawnych? Dla jednych jest czymś niedopuszczalnym, co nie powinno ujrzeć światła dziennego, dla innych to zaledwie część procesu terapeutycznego. Niektórzy dopuszczają jej istnienie pod warunkiem, że jest dostępna w obrębie ośrodka, w którym powstaje. Wreszcie są i tacy, dla których nie istnieje rozróżnienie sztuki ze względu na sprawność tworzącego artysty bądź jej brak. I tę ostatnią postawę prezentuje autorka niniejszych rozważań.

Przeanalizujmy zatem, jakimi elementami języka sztuki posługują się w swojej twórczości wymienieni we wprowadzeniu artyści.

Język sztuki, czyli środki wyrazu plastycznego – omówienie

Sztuki plastyczne są sposobem widzenia, przekształcania i przedstawiania otaczającej nas rzeczywistości. To rodzaj przekazu, gdzie zmysły odbiorcy przemawiają do jego uczuć bądź intelektu. Aby jednak taka komunikacja pomiędzy artystą a odbiorcą nastąpiła, sztuka musi posługiwać się własnym językiem, obejmującym poszczególne elementy wizualne, takie jak m.in.: punkt i linia, kształt, masa, przestrzeń, światło i cień, kolor, faktura, czas i ruch (Jones 1997, s. 16–17).

Istnienie kolorów od dawna fascynowało ludzi, tajemnicę zjawiska barw zgłębiali też naukowcy. Barwa ma ogromne znaczenie zarówno w życiu, jak i w sztuce. Za jej pomocą można wyrazić uczucia i przekazać ogromne bogactwo symbolicznych znaczeń. Zarówno artyści pełno-, jak i niepełnosprawni są w szczególności uzależnieni od koloru, który jest ważnym środkiem do przekazania doznań, wywołania nastroju lub zwrócenia uwagi. Pod koniec XIX wieku w sztuce przekroczone wszelkie obowiązujące bariery w posługiwaniu się kolorem. Abstrakcyoniści zrezygnowali nawet z przedmiotu i natury, by skoncentrować się wyłącznie na kolorze i formie.

Z kolei w rysunku podstawą jest kreska. W zależności od użytych przez artystę narzędzi wpływa na charakter dzieła sztuki i go urozmaica.

Przestrzeń w sztuce to przede wszystkim obszar lub powierzchnia, na której artysta organizuje kształty i kolory. Malarstwo, rzeźba czy architektura to dziedziny, w których manipulacja przestrzenią, zarówno tą rzeczywistą, jak i iluzyjną, jest jednym z najważniejszych środków wyrazu plastycznego.

Studium postaci to najtrudniejszy temat dla artystów, ale też wyzwanie, z którym twórcy próbują się zmierzyć od zarania ludzkości. Nie jest to możliwe bez znajomości anatomii człowieka. Jean Auguste Dominique Ingres (Parramon 1995b, s. 46) powiedział: „żeby pokazać ciało z zewnątrz, musimy najpierw zrozumieć budowę jego mięśni i kości”. Wielcy mistrzowie malarstwa i rysunku stosowali się skrupulatnie do tej zasady. Znajomość anatomii na użytek artysty obejmuje dwa główne działy: wiedzę o układzie kostnym wraz ze stawami oraz wiedzę o układzie mięśniowym z uwzględnieniem budowy mięśni i wyglądu ciała ludzkiego. Struktura mięśnia jest tym, co najbardziej przemawia do artysty, ponieważ to ona właśnie przesądza o jego kształcie i wyglądzie (Parramon 1996, s. 8). Wiedza o proporcjach dostarcza zaś zasadniczej wskazówki, że o postaci powinno się myśleć jako o dzielącej się jedności, w której tworzące ją części wykazują określony stosunek do całości. Innym podstawowym warunkiem uzyskania biegłości w rysunku postaci jest zaznajomienie się z pewnymi niezmiennymi regułami, jakie rządzą zachowaniami sylwetki zarówno w spoczynku, jak i w ruchu. „Student, dopiero wtedy, gdy opanuje praktyczny warsztat rysunku oraz biegłość rysowania z wyobraźni, może pokusić się o osobistą i indywidualną interpretację, co jest związane z rozwojem «wewnętrznego oka». Od tego właściwie punktu otwiera się szerokie pole twórczości artystycznej” (Bammes 1995a, s. 8).

Portret to obraz, zdjęcie lub inne dzieło będące przedstawieniem osoby i odwzorowujące jej wygląd zewnętrzny, a czasem także cechy osobowości czy stan psychiczny. Artyści w różny sposób ujmują portretowane postaci: ukazują tylko głowę, popiersie, półpostać lub całą postać (*en pied*). Model może być ukazany frontalnie (*en face*), z profilu albo w trzech czwartych (*en trois quarts*). Zdarzają się także, choć jest to raczej rzadkie, przedstawienia, które ukazują tę samą postać na jednym obrazie z kilku stron. Portrety mogą być zbiorowe lub indywidualne, do tych ostatnich zalicza się także portret własny artysty, tzw. autoportret. Z portretu bezpośrednio wywodzi się jego odmiana zwana karykaturą. Artyści, których prace plastyczne zostały poddane analizie w niniejszym artykule, bardzo często starają się stworzyć portret psychologiczny malowanego modela, oddać pełnię emocji i charakteru pokazywanej osoby.

Temat dominujący wśród dzieł omawianych artystów to także martwe natury, czyli kompozycje, zwykle malarskie lub rysunkowe, składające się ze stosunkowo niewielkich, nieruchomych, najczęściej nieożywionych przedmiotów, dobranych ze względów kompozycyjno-estetycznych lub symbolicznych. W sztuce współczesnej nadal chętnie się go podejmuje, przy czym na plan pierwszy wysuwają się obecnie zagadnienia formalne.

Pejzaż to twórczość przedstawiająca krajobraz, widok natury lub otoczenia miejskiego. W zależności od ukazywanej rzeczywistości wyróżnia się pejzaż topograficzny, odzwierciedlający konkretny motyw, i pejzaż fantastyczny, będący wytworem wyobraźni.

Z kolei abstrakcja to tendencja w sztuce przeciwstawiająca się odtwarzaniu rzeczywistości przedmiotowej, biorąca ją jednak za punkt wyjścia. Formy zaobserwowane w naturze mogą być przetwarzane, upraszczane lub selekcjonowane zależnie od koncepcji twórczej artysty. Terminu tego czasem używa się też w odniesieniu do sztuki nieprzedstawiającej, niemającej związku z rzeczywistością (Jones 1997, s. 216).

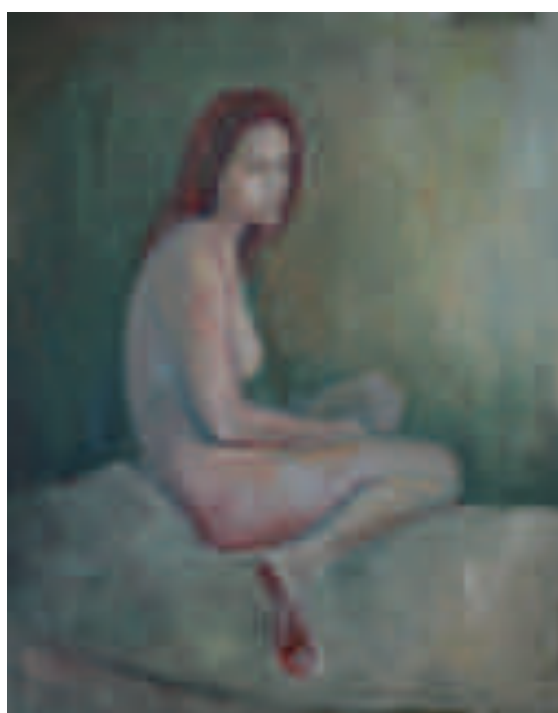
Język sztuki w twórczości artystów (nie)pełnosprawnych

Artystów pełnosprawnych i niepełnosprawnych opisanych w niniejszej publikacji łączy zdecydowanie pasja tworzenia, a także omówiony wcześniej język plastyki, który służy im do realizacji swoich twórczych przedsięwzięć. W dalszej części artykułu zostaną opisane i zilustrowane wybrane prace w celu dokonania analizy porównawczej użytych w nich środków wyrazu i dowiedzenia, że są one wspólne obu grupom artystów.

Najczęstszym motywem w twórczości jest postać. Spojrzenie artystów niepełnosprawnych na modela zdaje się odrzucać każdą sztywną teorię proporcji (m.in. Ingres'a), z ustalonymi wymiarami czy też wzorcami oraz jakimś z góry przyjętym kanonem estetycznym. Zamiast tego używają oni metody określającej indywidualne proporcje każdej postaci. Fascynujące jest dla nich zarówno odwzorowanie faktycznego stanu fizycznego modela, jak też jego stanu psychicznego, co niejednokrotnie

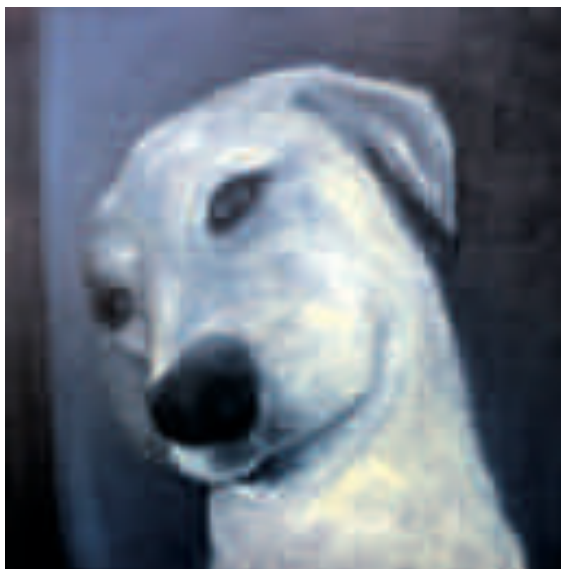
jest nawet ważniejsze. Badana artystka niesłysząca Tusia wybrała postać ludzką (ilustracja 1.) jako swój główny materiał studyjny do budowania wiedzy o obrazie na podstawowym etapie wtajemniczania w sztukę. Zarówno sposób operowania kreską, jak i plamą barwną świadczą o dużej swobodzie i odwadze autorki, praca ta ukazuje jej osobowość twórczą, dążącą do wolności artystycznej, tak ważnej dla rozwoju osobowego człowieka. Niezwykłą wrażliwość w budowaniu postaci widać także w pracy studentki Wydziału Sztuki UR – Karoliny (ilustracja 2.).

Ilustracje 1. i 2. *Studium postaci* – praca osoby niesłyszącej, *Studium postaci* – praca osoby pełnosprawnej (źródło: archiwum własne)



Kolejnym tematem jest studium zwierzęcia. Doskonalenie warsztatu artysty polega m.in. na tym, że zanim przystąpi on do rysowania, musi nauczyć się charakterystycznych postaw, np. tropiących i polujących oraz polujących z zasadzki (Bammes 1995b, s. 7). Każde zwierzę posiada swoje specyficzne cechy, które budzą zainteresowanie omawianych artystów i zachęcają do utrwalenia ich w formie rysunku. Poniżej zostały zestawione dwie prace: studium głowy psa stworzone przez Beatę – studentkę Wydziału Sztuki UR (ilustracja 3.) oraz studium kota wykonane przez Monikę – osobę chorującą psychicznie (ilustracja 4.).

Ilustracje 3. i 4. *Studium głowy psa* – praca osoby pełnosprawnej, *Kot* – praca osoby chorej psychicznie (źródło: archiwum własne)

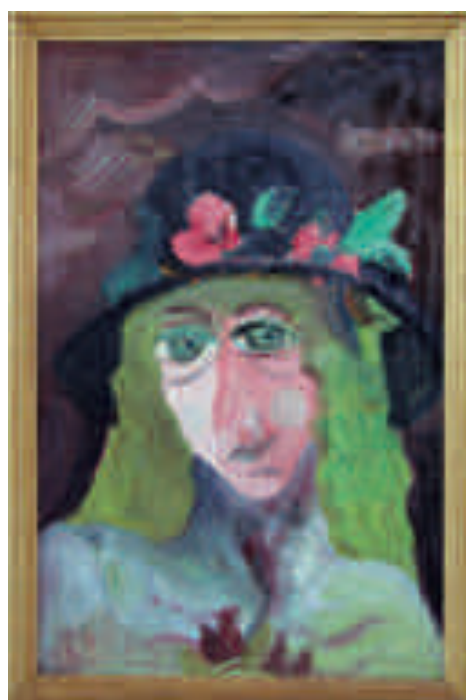


Sonne to niesłysząca artystka zajmująca się fotografią artystyczną. Jako główny motyw swojej twórczości wybrała człowieka. Interesuje ją tworzenie portretów osobowości modeli. Bardzo często ukazuje ludzkie emocje: od tych skrajnych, jak złość, gniew, rozpacz, poprzez obojętność aż po uczucia pozytywne, tj. radość, miłość czy zadowolenie. Ważnym elementem tych portretów jest spojrzenie modeli, które także silnie wyraża prezentowane emocje (ilustracja 5.). Podobnie dzieje się w przypadku twórczości malarskiej Heleny G. chorującej na schizofrenię. Wnikliwe spojrzenie malowanych przez nią madonn, ukazanych pod postacią różnych kobiet, nie pozwala przejść obok jej prac obojętnie. Typowe dla schizofrenicznej ekspresji twórczej obrazowanie, tj. sposób przedstawiania oczu modela, zdaje się być dominującym elementem języka plastycznego Heleny (ilustracja 7.). Z kolei praca studenta Wydziału Sztuki UR Jarka to rzetelne studium portretowe osoby starszej, o wnikliwym spojrzeniu, emanującej spokojem i wyciszeniem pomimo użytego intensywnego tła (ilustracja 6.).

Ilustracja 5., 6., 7. *Portret* – praca osoby niesłyszącej, *Portret* – praca osoby pełnosprawnej, *Portret* – praca osoby chorej psychicznie (źródło: archiwum własne)

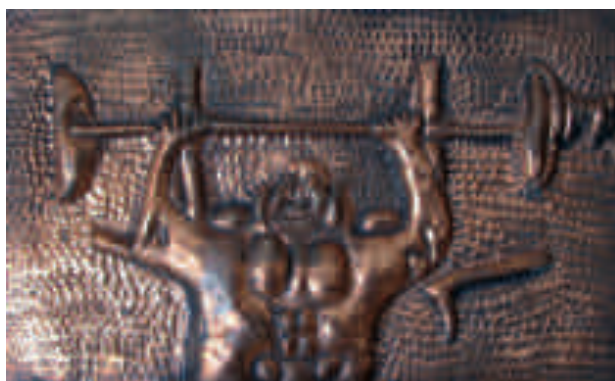


Motyw postaci ludzkiej czy zwierzęcia pojawia się także w innej dziedzinie plastycznej – rzeźbie. W dziele artystycznym bryłę może stanowić zarówno trójwymiarowa forma, jak i jej iluzja, np. w postaci reliefu. Właśnie tę trudną dziedzinę sztuki obrał sobie niesłyszący DS. Badany tworzy w drewnie figurki, tj. świątki, oraz płaskorzeźby. Widać w nich zafascynowanie sztuką ludową i ludowym sposobem obrazowania z motywem Chrystusa czy też świętych patronów (ilustracja 8.). Kolejny badany to niepełnosprawny intelektualnie Adam, który jest bardzo sprawny manualnie. W ramach rzeszowskich warsztatów terapii zajęciowej uczęszcza do pracowni modelarskiej, gdzie jego ulubioną pracą jest repusowanie. Technika ta stała się mu na tyle bliska, że postanowił pracować nad „klepaniem” miedzi również w domu. W swej pracy jest bardzo konsekwentny, a działanie twórcze jest dla niego najważniejsze. Prace Adama nawiązują do motywów chrześcijańskich i rycerskich, ukazują m.in. męstwo, honor i odwagę (ilustracja 9.). Z kolei Mafia, artysta niepełnosprawny ruchowo, który ma bardzo duże ograniczenia manualne, podejmuje w swojej twórczości trudny temat, jakim jest studium ludzkiej głowy. Mimo nieudolności warsztatowej jego pracom nie



można odmówić prawdy w ukazywaniu osobowości i charakteru odwzorowywanego modelu (ilustracja 10.). Orędownikiem realizmu w przedstawianiu postaci w sztuce jest student Jakub. Jako absolwent Wydziału Sztuki UR, który obronił dyplom w pracowni rzeźbiarskiej, ma bardzo dobre przygotowanie warsztatowe. Jedną z jego prac ukazuje ilustracja 11.

Ilustracje: *Świątek* (8) – praca osoby niesłyszącej, *Siłacz* (9) – praca osoby niepełnosprawnej intelektualnie, *Głowa* (10) – praca osoby niepełnosprawnej ruchowo, *Studium głowy* (11) – praca osoby pełnosprawnej (źródło: archiwum własne)



Istotne znaczenie w tworzeniu martwej natury ma takie operowanie barwami i kreskami, aby odpowiednio zastosować zasady kompozycji. Kompozycja bowiem to sposób ułożenia rozmaitych elementów w dziele. Przez ich wybór i układ artyści mogą skupić uwagę odbiorców na przedmiotach zamkniętych we wnętrzu dzieła (Łapot-Dzierwa i in. 2012, s. 48). Praca Heleny G. (ilustracja 12.) ukazuje mam martwą naturę zakomponowaną przez artystkę niepełnosprawną psychicznie w sposób bardzo przemyślany. To przykład kompozycji centralnej. Podobnie buduje swoją martwą naturę studentka Estera (ilustracja 13.). W obu przypadkach artystki potraktowały kolor jako kluczowy element języka plastycznego swoich prac.

Ilustracje 12. i 13. *Martwa natura z lalką* – praca osoby chorej psychicznie, *Martwa natura z książką* – praca osoby pełnosprawnej (źródło: archiwum własne)



Jak zostało zauważone wcześniej, kolory są istotne nie tylko w sztuce, ale i w naszym życiu. Ich różnorodność wzbogaca doznania, tj. rozwesela, uspokaja, czasem smuci lub drażni nadmierną ostrością. Zawsze jednak, jak piszą Kinga Łapot-Dzierwa, Robert Małoszowski i Maria Śmigła (2012, s. 62), dodaje do kształtów rzeczy ich właściwą charakterystykę. Nieustannie mobilizuje ludzką zdolność widzenia. Plamy barwne w prezentowanych w dalszej części artykułu pracach są głównym motywatorem powstania dzieł. To one budują całą strukturę. Dobór barw, ich wzajemne relacje, a także walor pozwalają nam na kontemplowanie tematyki

dzieł. W przypadku pracy Łukasza – osoby niepełnosprawnej ruchowo – jest to twarz (ilustracja 14.), a w przypadku pracy studentki Olimpii – koza (ilustracja 15.).

Ilustracje 14. i 15. *Portret* – praca osoby niepełnosprawnej ruchowo, *Koza* – praca osoby pełnosprawnej (źródło: archiwum własne)



Pejzaż to jeden z kluczowych tematów w sztukach plastycznych, zwłaszcza w malarstwie. Zharmonizowanie koloru w obrazie jest opracowaniem jego szczególnej tendencji kolorystycznej, co jest widoczne w większości obrazów wielkich mistrzów, m.in. u Petera Paula Rubensa czy Diega Velázquez. Proces tworzenia pejzażu może być różny. Jose M. Parramon (1995a, s. 100) przytacza słowa Jeana Corota na ten temat: „Zauważyłem, że to, co namaluję za pierwszym podejściem, jest bardziej naturalne i satysfakcjonujące, takie malowanie ma tę przewagę, że sprawia przyjemną niespodziankę. Z drugiej strony, przemalowanie obrazu, płam wcześniej położonych – prowadzi do zaniku spontaniczności pierwszych pociągnięć pędzla i pewnej harmonii w obrazie i kolorze”.

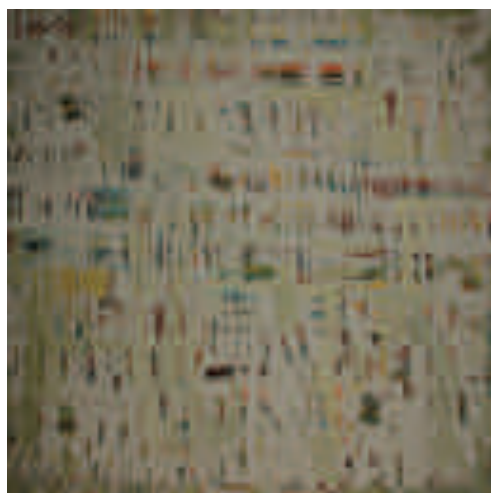
Opisane dwa przeciwstawne sposoby podejścia do tematu reprezentują: pejzaż naturalny (ilustracja 16.) – praca Heleny G., osoby chorej psychicznie, oraz obraz Agnieszki (ilustracja 17.) – studentki edukacji artystycznej w zakresie sztuk plastycznych – ukazująca pejzaż realny, lecz w konwencji uproszczonej do form abstrakcyjnych, sprawiający wrażenie prawie fantastycznej wizji miejsca obrazowanego.

Ilustracje 16. i 17. *Pejzaż z wierzbami* – praca osoby chorej psychicznie, *Pejzaż z czerwonym autem* – praca osoby pełnosprawnej (źródło: archiwum własne)



Abstrakcję, czyli sztukę idei, trudniej ocenić niż sztukę naśladowującą rzeczywistość, dlatego jest ona często odrzucana i traktowana jak niewprawna sztuka dzieci (Hodge 2014, s. 8). Głównym sprawcą takiego bogactwa tworzenia jest ludzka wyobraźnia. To ona pozwala zobaczyć rzeczy, przedmioty i zjawiska, które nigdy wcześniej nie istniały. W sztukach plastycznych to wyobraźnia nieustannie podpowiada artystom nowe rozwiązania. Prezentowane w artykule prace przedstawiają światy niczym nieskrępowanej zabawy kolorem, kompozycją i kształtami, ukazując nam nowe, ciekawe wizje. Są to: obraz z cyklu *Rzeźby* (ilustracja 18.), namalowany przez Krystynę, osobę chorą psychicznie, oraz *Abstrakcja* studentki studiów artystycznych – Olimpij (ilustracja 19.).

Ilustracje 18. i 19. Obraz z cyklu *Rzeźby* – praca osoby chorej psychicznie, *Abstrakcja* – praca osoby pełnosprawnej (źródło: archiwum własne)



Elementy zdobnicze są wszechobecne w naszym życiu. Ale na początku XX wieku wystąpiono przeciw nadmiernej ornamentyce. Uważano bowiem, że odwraca ona uwagę od konstrukcji budowli, maskuje, czyli jakby zakłamuje, nierzadko też utrudnia funkcjonowanie przedmiotu, a ponadto wytwarzanie jej wiąże się z dodatkowymi kosztami (Wallis 1974). Również dzisiaj do głosu dochodzą przeciwnicy dekoracyjności, propagujący prostotę i powściągliwość,

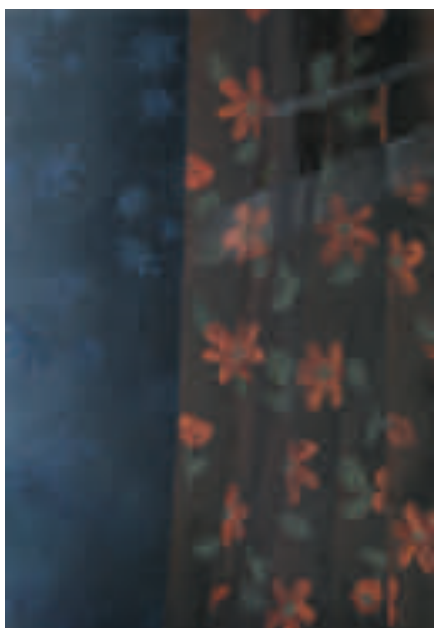
a nawet zaniechanie ozdabiania. Mimo to wciąż spotykamy się z zainteresowaniem ornamentem. Często nie zdajemy sobie nawet sprawy z jego istnienia, ponieważ nie jest on zawsze tak wyrazisty i kolorowy jak w sztuce ludowej. Z ornamentyką mamy do czynienia w wielu różnych dziedzinach działalności ludzkiej, odnajdujemy ją między innymi w: modzie (wzory na materiałach), aranżacji wnętrz (deseń na tapetach), sztuce (obrazy, witraże), reklamie (plakaty), architekturze (ozdobne fronty budynków). Artystki, których prace są prezentowane w tym artykule, uczyniły ornament głównym tematem swoich obrazów. Zarówno chora psychicznie Krystyna, która swój obraz nazwała *Skryte – chwytanie – piękno Naszych Serc* (ilustracja 20.), jak i Joanna – studentka Wydziału Sztuki UR w pracy *Promyki* (ilustracja 21.).

Ilustracje 20. i 21. *Skryte – chwytanie – piękno Naszych Serc* – praca osoby chorej psychicznie, *Promyki* – praca osoby pełnosprawnej (źródło: archiwum własne)



Omówione przykłady twórczości plastycznej wskazują na to, że sztuka może przyczyniać się do samorozwoju artystów. „Poznanie rzeczywistości przez pryzmat sztuki – prowadzi człowieka do poszukiwania, dostrzegania i doznawania piękna, a ono nie poucza, lecz raduje i nasycza naszą świadomość, nasze zmysły, wyobraźnię i uczucia”

(Szuman, za: Górniok-Naglik 2002, s. 7).



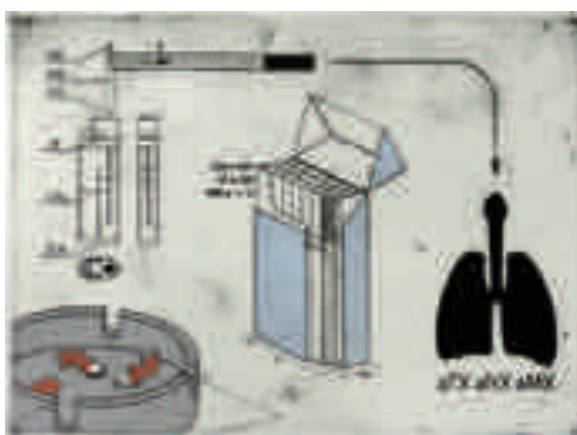
Prezentowani w artykule artyści niepełnosprawni nie mieliby możliwości tworzenia, gdyby nie terapia przez sztukę. Obecnie zainteresowanie nią rośnie ze względu na coraz większe wymagania dotyczące skuteczności, a nawet atrakcyjności leczenia i terapii oraz możliwość powrotu pacjenta do jego środowiska rodzinnego i zawodowego. Ma ona wiele zastosowań w leczeniu, np. w rehabilitacji chorych psychicznie. Terapia przez sztukę pomaga także walczyć ze stresem, relaksować się i odpoczywać. Co więcej, pozwala lepiej poznać siebie, stać się bardziej świadomym odczuć i funkcji swojego ciała. Dodatkowo jest to próba stymulowania lub uaktywniania zdolności twórczych,

wyrwania z bierności, pobudzenia do działania, a w końcu dostarczenia satysfakcji. Wszystko to są ważne czynniki, pozwalające ograniczać rozwój choroby i mobilizować zasoby osobowościowe do odzyskania zdrowia fizycznego i psychicznego (Kaleta-Witusiak 2011, s. 140–141).

Arteterapia polega na wykorzystywaniu rozmaitych środków artystycznych, które ułatwiają pacjentowi ekspresję emocji. Jest to więc zajęcie twórcze, pomagające zmienić sposób odbioru otaczającego świata, wzbogacające osobowość oraz ułatwiające akceptację siebie i innych. Te psychologiczne i pedagogiczne aspekty czynią atrakcyjnym cały proces leczenia oraz komunikacji i stymulują pacjentów do rozwoju osobistego. Co więcej, oddziaływania arteterapeutyczne nadają sens życiu osób ciężko chorych i niepełnosprawnych i to życie wzbogacają. Niezaprzeczalnymi zaletami terapii przez sztukę są: pomoc w pokonywaniu lęków, uwalnianie od zahamowań, wzmacnianie wiary we własne siły i możliwości, a także pobudzanie ekspresji fantastycznej i wyobraźniowej oraz wartości diagnostyczne (Kaleta-Witusiak 2011, s. 143).

Świetnym przykładem arteterapii jest twórczość niepełnosprawnego intelektualnie Marcina (pseudonim artystyczny Mati), który dzięki malarstwu uzewnętrznia swoje stany emocjonalne i opowiada o swoim życiu (ilustracja 22.). W artykule zestawiam jego pracę z pracą studenta Jacka, który w bardzo oryginalny sposób komunikuje się z odbiorcami, tworząc w ramach wypowiedzi artystycznej instrukcję obsługi (ilustracja 23.).

Ilustracje 22. i 23. *Nowe Miasto* – praca osoby niepełnosprawnej intelektualnie, *Papierosy – tech. C8* – praca osoby pełnosprawnej (źródło: archiwum własne)



Podsumowanie

Sztuka towarzyszy człowiekowi na każdym etapie życia jako ten rodzaj aktywności, który zaspokaja, a jednocześnie rozwija wciąż nowe potrzeby wpływające na kształtowanie się osobowości. Przez swój specyficzny język szczególnie silnie działa na emocjonalność człowieka. Pozwala na dialog ze światem w dobie szybko zmieniającej się rzeczywistości. Sztuka w szerokim rozumieniu (Lipski 2001) jest tym obszarem aktywności człowieka, który otwiera możliwości odkrywania i poznawania świata. W tym kontekście staje się formą dialogu w procesie rozwoju człowieka, jako rodzaj procesu poznawczego oraz indywidualna koncepcja poznania. Dzieje się to w kilku obszarach, np. w obszarze poznania samego siebie, tak ważnym dla tworzenia relacji ja – inni ludzie, oraz w obszarze świata zewnętrznego ze złożoną strukturą relacji międzyludzkich (Muszyńska 2005). Według Władysława Tatarkiewicza (1972) sztuka stanowi najbardziej osobistą postać egzystencji człowieka, która przez swoją obecność od najmłodszych lat po wiek dojrzały umożliwia poznawanie i rozumienie rzeczywistości.

W okresie dorosłości indywidualna koncepcja poznania dotyczy problemów egzystencjalnych człowieka, a kategoria sensu ludzkiego życia staje się jedną z ważniejszych. Podwójna rola sztuki w tym okresie wydaje się łączyć dwa istotne elementy ludzkiej aktywności. Jednym z nich jest tworzenie, które jest zarówno działalnością o charakterze artystycznym, jak i związaną z realizacją własnych planów i zamierzeń. Drugim jest rozumienie siebie i swoich relacji z innymi ludźmi.

Ewa Muszyńska (2005, s. 84) stawia tezę, że twórcza aktywność może być nie tylko formą rozwoju jednostki, ale również formą terapii, pozwalającą zapanować nad frustracją i lękiem, które w sposób naturalny pojawiają się w trakcie procesu rozwoju człowieka w zakresie dialogu ze światem, relacji społecznych i własnych emocji.

Psychologowie humanistyczni sądzili, że podstawową potrzebą człowieka jest dążenie do samorealizacji, a twórczość jest najlepszą metodą zaspokojenia tej potrzeby.

Artykuł ukazał uniwersalność języka sztuki stosowanego przez artystów pełnosprawnych i niepełnosprawnych zarówno na płaszczyźnie formy, jak i treści. I jedni, i drudzy stosując ten sam wachlarz środków wyrazu, dążą poprzez twórczość do zaspokojenia wielu swoich potrzeb – zarówno tych osobistych, jak i społecznych. W przypadku osób niepełnosprawnych często sztuka staje się jednym z niewielu języków porozumiewania się z otoczeniem.

Bibliografia

- Bagnall B. (1992). *Jak rysować i malować*, tłum. Banczerowski M. Warszawa: Penta.
Bammes G. (1995a). *Anatomia człowieka przewodnik dla artystów*, tłum. Michalak C. Warszawa: Wydawnictwo Lekarskie PZWL.

- Bammes G. (1995b). *Anatomia zwierząt przewodnik dla artystów*, tłum. Sysa P. i Jarzębska E. Warszawa: Wydawnictwo Lekarskie PZWL.
- Bokiniec M., Forysiewicz B., Michałowski J., Mroskowiak-Nastrożna N., Nazaruk G., Sacha M., Świętochowska G. (2011). *Spotkania z kulturą*. Warszawa: Nowa Era.
- Gajda J. (2011). *Aktualne problemy dotyczące pojmowania twórczości i sztuki w kształceniu estetycznym*. W: Ziółowicz K., Sztejnabis-Zdyb J. (red.). *Współczesna edukacja estetyczna. Teoria i praktyka*. Kielce: Instytut Sztuk Pięknych, Instytut Muzyki UJK.
- Górniok-Naglik A. (2002). *Sztuka w treściach nauczania*. Kraków: Oficyna Wydawnicza Impuls.
- Hodge S. (2014). *Przewodnik po sztuce współczesnej. Dlaczego pięciolatek nie mógł tego zrobić?* Tłum. Skalska-Stefańska D. Warszawa: Wydawnictwo Arkady.
- Jankowski D. (2003). *Edukacja kulturalna*. W: Pilch T. (red.). *Encyklopedia pedagogiki XXI wieku*. T. 1. Warszawa: Wydawnictwo Akademickie Żak.
- Jones A.F. (1997). *Wstęp do historii sztuki*, tłum. Zahaczewska-Dobrowolska A., Kulak M. Poznań: Wydawnictwo Zysk i S-ka.
- Kaleta-Witusiak M. (2011). *Terapia kreatywna w spojrzeniu na świat przez osoby z zaburzeniami psychicznymi – aspekty psychopedagogiczne*. W: Ziółowicz K., Sztejnabis-Zdyb J. (red.). *Współczesna edukacja estetyczna. Teoria i praktyka*. Kielce: Instytut Sztuk Pięknych, Instytut Muzyki UJK.
- Lipski A. (2001). *Elementy socjologii sztuki*. Wrocław: Wydawnictwo ATLA 2.
- List Ojca Świętego Jana Pawła II do artystów. Watykan 1999 (2000)*. Kraków: Wydawnictwo Archidiecezji Krakowskiej.
- Łapot-Dzierwa K., Małoszowski R., Śmigła M. (2012). *Na ścieżkach wyobraźni*. Warszawa: WSiP.
- Muszyńska E. (2005). *Sztuka jako forma dialogu*. W: Limont W., Nielek-Zawadzka K. (red.). *Dylematy edukacji artystycznej. Tom 1. Edukacja artystyczna wobec przemian w kulturze*. Kraków: Oficyna Wydawnicza Impuls.
- Parramon J.M. (1996). *Anatomia człowieka*, tłum. Kowalska A. Łódź: Wydawnictwo Galaktyka.
- Parramon J.M. (1995a). *Jak malować farbami olejnymi*, tłum. Mach M., Galach W. Łódź: Wydawnictwo Galaktyka.
- Parramon J.M. (1995b). *Jak rysować postacie*, tłum. Mach M. Łódź: Wydawnictwo Galaktyka.
- Szuman S. (1969). *O sztuce i wychowaniu estetycznym*. Warszawa: Wydawnictwo PZWS.
- Tatarkiewicz W. (1972). *Droga przez estetykę*. Warszawa: Wydawnictwo PWN.
- Vetulani J. (2011). *Mózg: fascynacje, problemy, tajemnice*. Kraków: Wydawnictwo Homini.
- Wallis M. (1974). *Secesja*. Warszawa: Wydawnictwo Arkady.

LANGUAGE OF THE ART – COMPARATIVE ANALYSIS OF ARTISTIC WORKS OF THE DISABLED AND FULLY FIT ARTISTS

Abstract: Art is a source of information by way of a physical medium. An analysis of a work of art draws attention to two layers: the form and the content. By the form we mean visual elements used in the course of the artistic process, whereas by the content we mean emotional or intellectual message. Artistic work is used to satisfy numerous personal and social needs. An important motive for getting involved in artistic work may be one's urge to manifest one's personality, or the need for objective recording. This paper shows a comparative analysis of artistic works of the disabled and fully fit artists.

Key words: language of the art, artistic works, the disabled and fully fit artists

Anna Steliga – doktor, adiunkt, prodekan ds. nauki i ds. studenckich Wydziału Sztuki Uniwersytetu Rzeszowskiego, kierownik Zespołu Dydaktycznego Teorii Sztuki na tymże wydziale. Autorka książek *Arteterapia w leczeniu osób chorych na schizofrenię* (2011), *Wybrane zagadnienia terapii przez sztukę osób chorych psychicznie* (2012), współautorka książki *Współczesna arteterapia. Aspekty teoretyczno-praktyczne* (2015). Autorka kilkunastu artykułów z psychopedagogiki, pedagogiki specjalnej, pogranicza psychologii i sztuki oraz tekstów o sztuce. Adres do korespondencji: asteliga@interia.pl.