



Paweł Piotr Płatek

Instytut Edukacji Medialnej i Dziennikarstwa
Uniwersytet Kardynała Stefana Wyszyńskiego w Warszawie
ORCID 0000-0001-5945-6385

Granice empatii i moralne diagnozy współczesnego świata – studium dyskusji użytkowników polskiego Reddit

The Limits of Empathy and Moral Diagnoses of the Contemporary World: a Case Study of a Discussion among Polish Reddit Users

Abstract

The study is based on the discussion thread “Czemu ludzie w internecie nie mają empatii?” published on the r/Polska subreddit. Using qualitative discourse analysis, the author examines how participants define empathy, interpret its absence, and relate this phenomenon to anonymity, hate speech, and moral responsibility in online environments. The findings reveal an ambivalent attitude toward empathy: on the one hand, users perceive its absence as a symptom of a broader communication crisis; on the other, they regard empathy as almost unattainable within the seemingly anonymous structure of the Internet. The discourse exposes a growing fatigue with digital culture, where emotional detachment has become the norm and indifference a strategy for coping with the excess of stimuli. The case study of r/Polska demonstrates that empathy in the online context functions less as an emotion and more as a subject of social negotiation and moral reflection on the human condition in digital media culture.

Keywords

digital empathy; online anonymity; hate speech; Internet culture; r/Polska

Abstrakt

Punktem wyjścia artykułu jest wątek „Czemu ludzie w internecie nie mają empatii?” opublikowany na subreddicie r/Polska. Za pomocą jakościowej analizy autor bada, jak uczestnicy rozmowy definiują empatię, interpretują jej brak i odnoszą to zjawisko do anonimowości, mowy nienawiści oraz moralnej odpowiedzialności w środowisku online. Wyniki pokazują, że uczestnicy dyskusji przejawiają ambiwalentne podejście do empatii: z jednej strony uznają jej brak za źródło kryzysu komunikacji, z drugiej zaś postrzegają ją jako prawie niemożliwą w pozornie anonimowym środowisku sieciowym. W dyskursie ujawnia się znużenie kulturą cyfrową, w której dystans emocjonalny staje się normą, a obojętność – sposobem przystosowania do nadmiaru bodźców. Studium przypadku r/Polska pokazuje, że empatia w sieci staje się nie tyle emocją, co tematem negocjacji społecznych i refleksji moralnej nad kondycją człowieka w kulturze mediów cyfrowych.

Słowa kluczowe

empatia cyfrowa; anonimowość w Internecie; mowa nienawiści; kultura Internetu; r/Polska

Wprowadzenie

Internet stanowi dziś jedną z kluczowych przestrzeni aktywności młodego pokolenia. Jest to zarazem przestrzeń społeczno-komunikacyjna, w której kształtują się relacje, tożsamość oraz wzorce uczestnictwa w życiu publicznym. W niniejszym artykule Internet traktowany jest właśnie metaforycznie jako przestrzeń społeczno-komunikacyjna, w której użytkownicy negocjują znaczenie kluczowych pojęć (np. empatii, hejtu) oraz granice dopuszczalnych zachowań komunikacyjnych i norm obowiązujących w społeczności subreddita. Przedstawiciele młodego pokolenia postrzegają to medium nie tylko jako narzędzie komunikacji, ale i rozrywki. Aktywność w mediach społecznościowych staje się wyznacznikiem obecności w świecie rzeczywistym. W przestrzeni, w której zaczynają bardziej liczyć się znaki, cyfry, litery, niż osoba, powstaje realny problem dehumanizacji. Człowiek zostaje zamieniony na zestaw słów uporządkowanych według konkretnego kodu językowego. W tym kontekście ciekawe jest, jak sam Internet ewoluuje, jak jego użytkownicy rozumieją empatię, jak postrzegają ludzi w sferze cyfrowej i czy potrafią jeszcze być empatyczni w sieci.

Sprawdzenie tego problemu miało formę obserwacji i analizy dyskusji pt.: „Czemu ludzie w internecie nie mają empatii?“, która toczyła się między użytkownikami Reddit. Wątek ten jest publicznie dostępny do odczytu na subreddit Polska.

W niniejszym artykule będę rozumiał empatię zgodnie z jej podstawową definicją. Jest to zatem „umiejętność wczuwania się w stan wewnętrzny drugiej osoby i przejęcia jej sposobu widzenia w rzeczywistości”, w dalszym rozumieniu jest to również „przypisywanie komuś własnych odczuć w danej sytuacji” (Bańko, 2003, s. 342). Cecha ta jest niezbędna do prowadzenia zrównoważonego życia w przestrzeni społecznej. Jest gwarantem troski o zdrowie i dobro innych (Rycyk, Kuleń-Sławińska, 2019, s. 160). Wywiera wpływ na decyzje dotyczące całego państwa, jak np. polityka migracyjna czy też polityka rozumiana jako roztropna troska o dobro narodu (Olender, 2017, s. 274; Bartlett, 2018, s. 68). Ludzie uczeni są empatii od najmłodszych lat. Dokonuje się to poprzez zapoznawanie dzieci z baśniami, metaforami i symbolami, aby mogły zrozumieć świat, z którym zderzają się w czasie dojrzewania (Makowska, 2023, s.19-42; Kordiak, 2023, s. 92-101). Baczenie obserwowany jest proces kształtowania empatii u dzieci (Płóciennik, 2018). Umiejętność ta jest przedmiotem eksperymentów społecznych, np. cyfrowej zmiany tożsamości płciowej, które mają na celu rozwój empatii wobec innych użytkowników sieci (Tomczyk, Potyrała, 2019, s. 74), co czyni ją przedmiotem badań psychologów i behawiorystów studiujących ludzkie zachowania. Brak empatii prowadzi do narcyzmu, a nawet sadyzmu (Salter, 2003, s. 129-132; Szpunar, 2016). Goleman dostrzega w empatii jeden ze składników inteligencji emocjonalnej, która kształtuje procesy poznawcze i intelektualne. Jednocześnie stanowi ona pole interpretacji mechanizmów emocjonalnych stojących za stylem, językiem i tonem wypowiedzi, a te znajdują odzwierciedlenie także

w świecie cyfrowym (Goleman, 1999). Badania pokazują, że empatia jest bardzo ważna w procesie nabywania kompetencji interpersonalnych (Swajda, 2022). Umiejętność rozumienia emocji i odczuć swoich rozmówców buduje więzi. Ten element w komunikacji internetowej zdaje się być zachwiany, kiedy interakcja odbywa się między słowami wyświetlanymi na ekranie, a nie między realnie (bezpośrednio) rozmawiającymi ludźmi. Dodatkowym elementem, który przeszkadza w takiej komunikacji, jest pozorna anonimowość Internetu. Inaczej także rozwija się sam język w trybie online i offline. Wspomniana wyżej tematyka jest wyłącznie zasygnalizowaniem wielu obszarów nauki, jakie związane są z empatią. Warto obserwować i badać społeczności cyfrowe, które dostarczają cennej, aktualnej refleksji nad tym zagadnieniem.

Reddit jest platformą społecznościową typu social news, która umożliwia użytkownikom wymianę informacji, opinii oraz linków w ramach tematycznych społeczności (subredditów). Stanowi przedmiot badań nauk społecznych, ze szczególnym uwzględnieniem nauk o mediach i komunikowaniu. Sama platforma powstała w czerwcu 2005 roku z inicjatywy studentów Uniwersytetu Virginii, Steve'a Huffmana i Alexisa Ohaniana. Przedstawili oni projekt startupu, którego zadaniem byłoby gromadzenie i segregowanie informacji. Platforma pozwalała na publikowanie różnorodnych treści. Są one poddawane ocenie użytkowników. Każdy może dodać punkt (*upvote*) lub odjąć (*downvote*). Reddit nalicza na ich podstawie punkty karmy, które odzwierciedlają prestiż i wiarygodność danego postu, a w konsekwencji informacji i publikującego. Na początku istnienia Reddit był przedmiotem transakcji własnościowych, a jego struktura organizacyjna ulegała zmianom. W 2011 roku serwis generował około miliarda odsłon miesięcznie i miał 80 milionów zarejestrowanych użytkowników. Trzeba zauważyć, że w 2015 roku ważnym i palącym problemem były przejawy agresji wśród użytkowników platformy. Zmusiło to Huffmana i Ohaniana do powrotu w struktury portalu i rozpoczęcie głębokich reform zasad moderowania treści. Ponadto zrealizowali oni projekt stworzenia aplikacji mobilnej Reddit. W 2020 roku Ohanian ponownie opuścił firmę. Serwis wszedł na giełdę w marcu 2024 roku. Chociaż nie cieszy się on tak dużym zainteresowaniem jak X czy nawet Facebook, to ma swoich stałych i lojalnych użytkowników (Caffrey, 2024; Waltenberger, Vogenreiter, Wessel, Pfeffer, 2025); podobnie jak subreddit r/Polska. Był on już obiektem obserwacji wielu badaczy. Biorąc jednak pod uwagę dynamikę zmian w tej społeczności, należy przybliżyć jej specyfikę.

Obecnie omawiany subreddit ma 551189 subskrybentów (za: <https://subredditstats.com/r/Polska>). Założono go 12 czerwca 2008 roku. Ma status publiczny, a więc każdy może subskrybować i publikować w nim wątki i komentarze. Cotygodniowo odwiedza go około 389 tys. osób, a ponad 20 tys. zamieszcza co tydzień wpisy. Strona posiada aktywnych moderatorów, którzy utrzymują porządek zgodnie z regulaminem r/Polska. Przestrzeganie zasad funkcjonowania w subreddicie

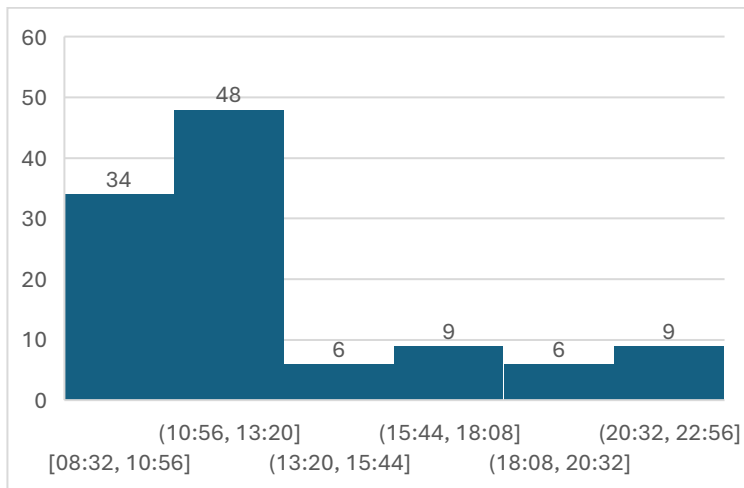
jest egzekwowane m.in. poprzez czasowe lub stałe blokady kont (*bany*). Co warto zauważyć, społeczność ma możliwość wprowadzania korekt do regulaminu. Wątki tematyczne posegregowane są według kategorii: polityka, kraj, kultura i rozrywka, luźne sprawy, ogłoszenia, śmiechotreść, zagranica. Funkcjonowanie tego forum jest transparentne i regularnie moderowane (zob. <https://www.reddit.com/r/Polska/>).

Metodologia badawcza

Głównym źródłem materiału badawczego do niniejszego artykułu jest wątek poruszony na subreddit Polska, który zatytułowano „Czemu ludzie w internecie nie mają empatii?”. W czasie analizy przyjęte zostały następujące założenia metodologiczne:

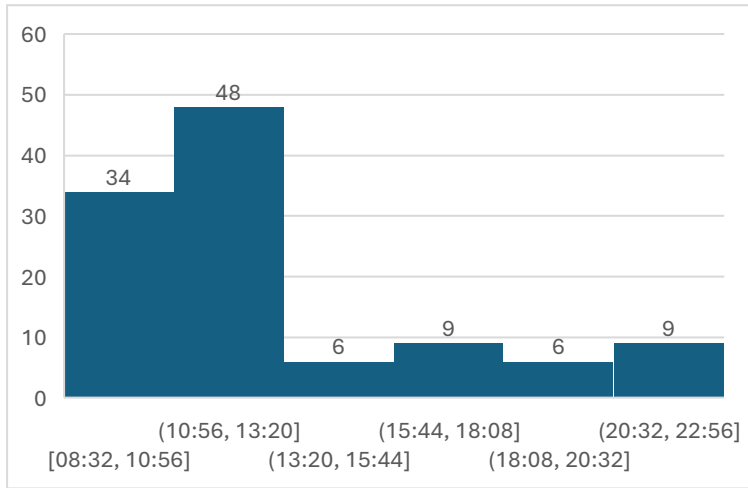
- materiał badawczy był dostępny bez konieczności logowania,
- publikacja miała miejsce 24 lipca 2025 roku,
- zbadany został wątek pt. „Czemu ludzi w internecie nie mają empatii?”,
- badaniu zostały poddane tylko ostateczne wersje wpisów, po edycji przez autorów,
- w przypadku użytkowników zawieszonych, uznano ich wypowiedzi, jeśli nie zostały one usunięte przez administratorów,
- obserwacja analizowanego wątku trwała do 31.10.2025, ostatnia aktualizacja karmy (polubień) oraz *upvotes* i *downvotes* dokonana została do 2.11.2025.

Poniższy wykres przedstawia rozkład komentarzy na poszczególne dni.



Wykres 1. Liczba komentarzy z pierwszego dnia publikacji – przedziały godzin (24 lipca 2025 r.)

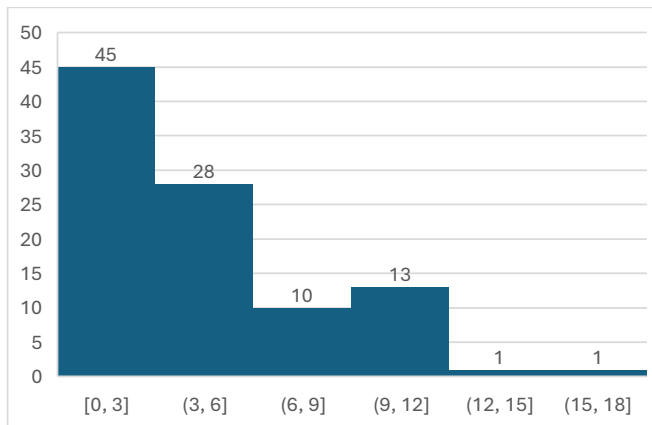
Wykres pokazuje, że szczyt aktywności użytkowników subreddit Polska na tym wątku przypadał 24 lipca 2025 między godzinami 10:56 a 13:20 – liczba aktywności to 48; na drugim miejscu znalazł się przedział czasowy od godziny 8:32 do godziny 10:56 – 34 wpisy.



Wykres 2. Rozkład komentarzy pomiędzy 25.07.2025 a 6.08.2025.

Podczas gromadzenia danych do analizy pod uwagę brano następujące parametry: treść wpisu, liczba znaków we wpisie, poziom relacji wpisów (dla zachowania wątku dyskusji w czasie analiz), data i godzina publikacji, suma głosów (*upvotes/downvotes*), liczba odpowiedzi do danego komentarza, kod, etykieta, nazwa użytkownika, data utworzenia konta, całkowita karma użytkownika, liczba komentarzy w serwisie Reddit.

W dyskusji wzięło udział 99 użytkowników z subreddit Polska. Jeden użytkownik nie posiadał rozbudowanych parametrów konta, ponieważ było ono zbanowane.



Wykres 3. Histogram liczby uczestników dyskusji wg długości czasu posiadanego konta na Reddit (w latach)

Tu można zaobserwować, że najbardziej liczną grupę dyskusyjną stanowią osoby z kontami założonymi po 2019 roku (73 wpisy). Pokazuje to nie tylko

zainteresowanie poruszonym tematem, ale też może być wskazówką do określenia przeciętnej długości aktywności użytkowników w r/Polska, lecz wymaga to większej liczby obserwacji.

- N dla wątku wynosiło 134 wpisy; w toku procesu moderacji administratorzy usunęli trzy wpisy. Ponadto po zebraniu danych autor odjął ze zbioru kolejne trzy. Redukcja nastąpiła, ponieważ dwa konta i ich komentarze zostały usunięte przez użytkowników. Jeden wpis jest nieczytelny („Ciap*** to jest ok*** g*** z p**** lub i*** (a cz*** r*** z b*** w****)”). Dlatego przyjmuję $N = 128$.
- Analizowany tekst otrzymał 191 punktów *upvotes*, a więc został oceniony zdecydowanie pozytywnie. Treść została zakwalifikowana do kategorii „pytania i dyskusje”.
- Z omawianych komentarzy zostały wyodrębnione wątki i etykiety tematyczne, odwołujące się do procedury analizy tematycznej (Braun, Clarke, 2024) oraz do podejścia swobodnej analizy narracyjnej opisanej przez S. Kvale (2010). Analiza koncentrowała się nie tylko na kategoryzacji treści, lecz także na sposobach, w jakie użytkownicy nadają znaczenie opisywanym wydarzeniom, konstruują własne interpretacje oraz wpisują je w szersze konteksty kulturowe, społeczne i polityczne.
- W celu ograniczenia subiektywizmu w interpretacji wypowiedzi zastosowano procedury zwiększające wiarygodność analizy. Zbiory etykiet tematycznych powstawały iteracyjnie. W kolejnych przebiegach lektury materiału weryfikowano oraz doprecyzowywano kryteria wyróżniania wątków. Część materiału została poddana ponownej analizie po przerwie czasowej, co pozwoliło sprawdzić stabilność przyjętych rozstrzygnięć interpretacyjnych. Rozbieżności rozstrzygano na podstawie ponownego odczytania kontekstu danej wypowiedzi oraz odwołania do przyjętych definicji kategorii.
- Przyjęty sposób pracy z materiałem był inspirowany ogólnym schematem postępowania, znanym z podejścia teorii ugruntowanej, która rozumiana jest tu jako stopniowe wyprowadzanie kategorii z danych empirycznych, a nie narzucanie im uprzednio skonstruowanego schematu pojęciowego.

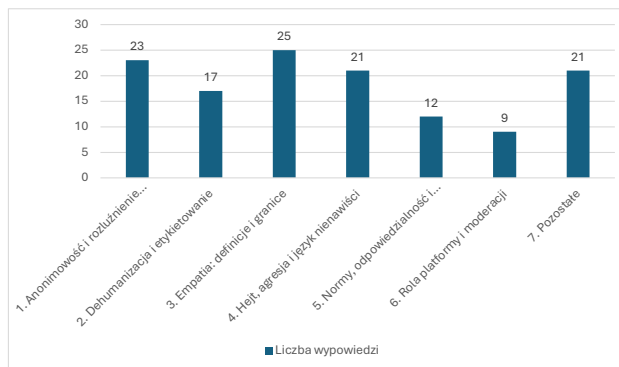
Następnie posegregowano treść, uwzględniając główne tematy wypowiedzi użytkowników:

1. Anonimowość i rozluźnienie obyczajów,
2. Dehumanizacja i etykietowanie,
3. Empatia: definicje i granice,
4. Hejt, agresja i język nienawiści,
5. Normy, odpowiedzialność i etyka komunikacji,
6. Rola platformy i moderacji,
7. Pozostałe.

Główne tezy dyskusji zostały zadeklarowane w wątku. Dotyczą one kwestii takich jak: normalizacja agresji i nienawiści rozprzestrzenianej w Internecie; przekształcenie sieci w Polsce w pole bitwy zwolenników dwóch większościowych partii politycznych, wojna płci, konflikt pokoleniowy, wzmacnianie podziałów społecznych; dehumanizacja przez poniżanie i wyśmiewanie słabszych w Internecie, robienie z ludzi obiektu drwin.

Rezultaty

Analizując materiał badawczy, można było wyodrębnić te tematy, które cieszyły się największym zainteresowaniem użytkowników. Wykres 4 przedstawia rozkład wypowiedzi dla każdego z wyżej wymienionych głównych tematów wypowiedzi.



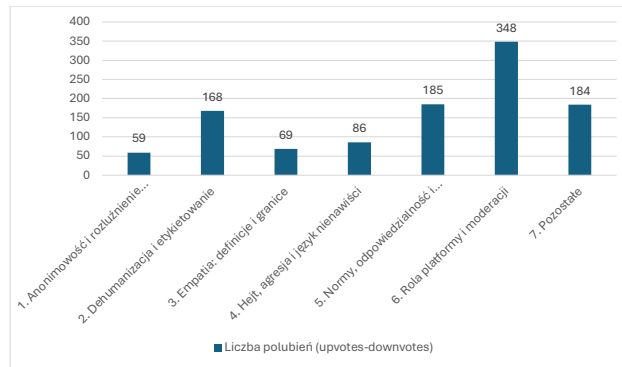
Wykres 4. Udział wypowiedzi dotyczących poszczególnych tematów w analizowanym wątku

Z zestawienia danych na wykresie wynika, że największa liczba wypowiedzi dotyczyła empatii i jej granic w przestrzeni internetowej, na drugim miejscu był problem anonimowości w sieci i rozluźnienia obyczajów, a później – zagadnienia związane z hejtem, agresją i mową nienawiści.

Na wykresie 5 przedstawiono rozkład głosów pozytywnych (*upvote*) i negatywnych (*downvote*) w odniesieniu do omawianych tematów:

Jak widać, członkowie r/Polska częściej nagradzali punktami wypowiedzi związane z rolą odgrywaną przez platformy i działania moderatorów w budowaniu empatycznych środowisk cyfrowych.

Badana grupa w bardzo jednoznaczny sposób wypowiedziała się na temat empatii i powiązanych z nią zagadnień. Już w odniesieniu do pierwszego aspektu tego tematu użytkownicy jasno wskazali na problem rozumienia anonimowości i bezkarności, które – pomimo swojej pozorności w sieci – sprawia, że użytkownicy pozwalają sobie na więcej niż podczas komunikacji bezpośredniej. Sprzyja to nasileniu agresji słownej. Podkreślono, że w Internecie łatwo jest podszyć się pod kogoś, użyć czyjegoś nazwiska przy tworzeniu konta, aby można było bez skrępowania wyrażać swoje opinie, często złośliwe i atakujące. Wtedy też empatia zaczyna zanikać,



Wykres 5. Suma upvotes i downvotes dla każdego z poruszonych tematów

a budzi się zwierzęcy instynkt. Można tu wskazać również na powiązanie z tematyką norm moralnych w sieci oraz ze spadkiem odpowiedzialności w momencie, gdy zanika lęk przed sankcjami. Mimo to znalazły się również głosy podkreślające, że Internet jest tylko narzędziem demaskującym prawdziwą naturę danej osoby. Sieć jest wtedy ułatwieniem artykulacji swoich poglądów, a nawet zachowań agresywnych. Jasno wskazano, że brak empatii łączy się z frustracją egzystencjalną, a także polityczną. Dochodzi do tego również potrzeba sprawczości, której brakuje w świecie rzeczywistym. Dyskutanci zwrócili także uwagę na elitaryzm „starego Internetu”. Podkreślano, że stopień empatii w wypowiedziach był duży wyższy, ludzie potrafili się odpowiednio zachować oraz komunikować swoje emocje. Oczywiście zdarzały się odstępstwa od normy, ale – jak wskazują użytkownicy – były one zapowiedzią rodzącej się już wtedy patokultury cyfrowej, której ukoronowaniem są różnego typu transmisje i całe kanały o charakterze patologicznym, które zagrażają prawidłowemu rozwojowi młodego pokolenia. Jako jeden z głównych powodów wskazano wszechobecność botów i kont trolli, którzy realizują agendy swoich twórców, aby siać niezgodę i przyspieszać polaryzację społeczeństwa. Dlatego też podkreślano, iż Internet upadł. Obecne w dyskusji intuicje dotyczące tego zjawiska są odzwierciedleniem tzw. *dead Internet theory*, w której akcentuje się rosnący udział treści zautomatyzowanych i instrumentalnych kosztem rzeczywistych, realnie stworzonych przez użytkowników treści. Wróży się Internetowi rychłe załamanie w dobie LLM. Zaakcentowano przy tym, że postępująca automatyzacja, a nawet manipulacja AI może w prosty sposób sterować postawami wielu odbiorców, zwłaszcza gdy robi to, podszywając się pod konto jakiejś ważnej osoby.

Z kolei zjawiska dehumanizacji i etykietowania również zostały przedstawione jako swego rodzaju świadectwo zaniku empatii. Zauważono, że Internet sprzyja zachowaniom odczułowiczającym, jest więc zatem czynnikiem normalizującym przemoc na poziomie symbolicznym, cyfrowym. Dyskutanci przytaczali przypadki

jawnej agresji, życzenia śmierci oraz nieuleczalnych chorób. Próg empatii jest również obniżony przez bezrefleksyjne etykietowanie ludzi. Wątek jawnie nawiązuje też do określeń związanych z uchodźcami i ich pejoratywnymi określeniami w sieci, np. „ciapaty”. W toku dyskusji odrzucono przekonanie, że dehumanizacja jest wynalazkiem mediów społecznościowych. Jasno jednak podkreślono, że media społecznościowe bez odpowiedniej moderacji uwypuklają to zjawisko i normują postawy dehumanizacyjne, że są one wzmacniane w Internecie. Część dyskutantów podjęła próbę złagodzenia wydźwięku tej tezy, podkreślając, że ludzie to również zwierzęta. Takie podejście jednak może być zgodą na animalizację zachowań ludzi w sieci, jest legitymizacją prześladowania słabszych w Internecie. Zauważono również, że ludzie stają się zawartością (*contentem*) w przestrzeni cyfrowej. Padło też pytanie, czy człowieka, który jest zbiorem słów na ekranie, można w ogóle traktować jako kogoś rzeczywistego, przy założeniu, że boty i AI potrafią już generować treści bardzo podobne do ludzkich.

Wyróżniony został również problem etykietowania. Zauważono, że etykieta, która przyczepia się do twórcy w sieci, często jest murem komunikacyjnym z ludźmi, którzy myślą inaczej. W dyskusji padły stwierdzenia, że sukcesy lub porażki prezentowane w Internecie są próbą pozyskania większej uwagi, a także leczenia kompleksów lub podnoszenia niskiej samooceny. Jako przykład wskazano osobę, która na swoim kanale w mediach społecznościowych narzekała, że już po raz kolejny nie zdała egzaminu na prawo jazdy. Wśród niektórych dyskutantów pojawiły się nawet zachowania pasywno-agresywne, polegające na pochwaleniu komentarzy negatywnych i przytaczaniu argumentów, że dobrze się stało, skoro człowiek ten nie jest w stanie nauczyć się zasad prowadzenia samochodu i zapewne spowodowałby wypadek, gdyby ten egzamin zdał.

Analizowany dyskurs charakteryzuje się również specyficznym rozumieniem empatii. Dyskutanci zdecydowanie opowiadają się za empatią, która nie jest ani tolerancją, ani pobłażliwością. Użytkownicy jasno zaznaczyli, że empatia nie jest środkiem do bezkrytycznego akceptowania zachowań, które mogą uchodzić za szkodliwe lub nieroztropne. Grupa zgadzała się co do tego, że nie ma zgody na rozumienie empatii jako pobłażliwości, a dla przejawów głupoty nie powinno być żadnej tolerancji. Dodatkowo zwrócono uwagę, że cecha empatyczna to pewien wysiłek poznawczy. Podjęcie takiego wysiłku w sieci jest trudne, ponieważ nie ma tam komunikacji twarzą w twarz. Wczuwanie się w potrzeby rozmówcy jest wręcz pomijane przy interakcjach na poziomie tekstowym. Zwrócono także uwagę na mechanizm aktywowania się empatii: uruchamia się ona w stosunku do pokrzywdzonego, ale również wywołuje zadowolenie ze szkody oprawcy – współczucie nie jest neutralne. Zauważono, że cecha ta jest raczej selektywna, a im bliższe relacje z daną osobą, tym większy stopień empatii. Co więcej, dyskutanci skłaniali się raczej ku stwierdzeniu, że nie jest to coś w pełni pozytywnego. Zwrócono uwagę na fałszywość

empatii w rzeczywistym świecie, gdzie ludzie udają współodczuwanie, natomiast zaznaczono, że w sieci, przy pozornej anonimowości, różne osoby pokazują, jakie są naprawdę.

Nie bez znaczenia w tym dyskursie są też: hejt, agresja, język nienawiści. Dyskutanci podkreślili, jak bardzo powszechnym zjawiskiem jest werbalny hejt, np. wskazywano na platformę X i Facebooka, gdzie często brakuje moderacji. Jeden z dyskutujących zauważył, że poziom agresji jest zdecydowanie większy w polskich niż w obcojęzycznych grupach dyskusyjnych. Zaznaczono, że takie rozprzestrzenianie hejtu może zależeć od kontekstu kulturowego. Napiętnowano postawy jawnie agresywne, takie jak: życzenie śmierci, deprecjacja, ataki *ad personam*, zwyczajna wulgarność. Zwrócono także uwagę na nienawiść w wypowiedziach dotyczących polityki, światopoglądu innych, sztuki. Podkreślono, że hejt rozlewa się dziś także na osoby prywatne w sieci. Na tej podstawie można też zdefiniować trzy główne źródła hejtu: brak norm komunikowania się w danym portalu lub słaba ich egzekucja; potrzeba rozładowania emocji – agresja staje się narzędziem oddziaływania na innych, przynosząc satysfakcję oprawcy; chęć zdobycia widoczności w sieci, zaistnienia i budowania swojej cyfrowej historii. Warto również pochylić się nad problemem kultury popularnej i samego języka. Użytkownicy jasno podkreślili, że przekaz medialny jest dzisiaj bardzo zwulgaryzowany poprzez różnego typu patowydarzenia. To skutecznie obniża próg akceptacji hejtu oraz agresji i niejako upośledza, czy wręcz wyłącza zachowania empatyczne. W dyskusji pojawił się również aspekt historyczny. Zwrócono uwagę, że niektóre fora zawsze były nieprzyjazne, a jako przykład podano forum elektroda.pl. Co warte podkreślenia, dyskutanci jasno stwierdzają, że istnieje próg dla „usprawiedliwionego” hejtu. Sama agresja bywa według nich racjonalna jako narzędzie sankcjonujące zachowania społecznie niebezpieczne. Często już sama różnica zdań może być zapalnikiem agresji i hejtu. Zaobserwowano w tym temacie również pewne wycofanie. Komentujący stwierdzali, że lepiej zastosować unik, wycofać się, nie angażować w eskalację agresji.

W analizowanym aspekcie w komentarzach znalazły się także normy, odpowiedzialność i etyka komunikacji. Przede wszystkim podkreślono współodpowiedzialność. Każdy kto komunikuje się w sieci jest odpowiedzialny za jakość tej komunikacji. Nie jest to cecha danej platformy, to użytkownicy poprzez swoje treści i reakcje kształtują ton rozmowy – normy komunikacyjne. Stwierdzono także, że treści internetowe w ogóle są niskiej jakości, a troska o jakość powinna być etycznym imperatywem. Zauważono, że zjawiska niekorzystne dla komunikacji, takie jak hejt czy agresja, są w mediach społecznościowych już tak duże, że część dyskutantów deklarowała usunięcie swoich kont, np. z Facebooka. Czynnikiem, który sprawia, że normy w sieci słabną, jest sama społeczność, która wciąż się rozrasta. Im więcej użytkowników, tym większa jest potrzeba poszerzenia grona moderatorów, którzy pilnowaliby odpowiedniego poziomu komunikacji. Również sama tematyka dyskusji

jest istotna. Specyficzne grupy ukierunkowane na konkretne tematy zdają się być bardziej odporne na problem załamania się norm. Wskazano, że przyczyna może tkwić w poruszaniu spornych tematów na ogólnych forach. Takie przestrzenie konwersacji wymagają znacznie silniejszej moderacji niż zamknięte, małe społeczności. Dyskutanci sugerowali też, że istnieje konkretna granica, dla której krytyka jest dozwolona, jeśli dotyczy bezpieczeństwa, a nie promocji mowy nienawiści. Jak zauważono, łamanie norm sprzyja eskalacji i zapewnia poczucie bezkarności. Skuteczność zasad wprowadzających ład wymaga realnych sankcji i infrastruktury, która odizoluje toksycznych użytkowników od reszty internautów. Przy zamknięciu tego wątku można było przeczytać komentarze, które wprost stwierdzały, że jedynym sposobem na utrzymanie swoich standardów komunikacyjnych jest odejście od mediów społecznościowych.

Podkreślona została również rola platformy i moderacji. W tym przypadku uwidoczniło się szczególne zadanie platform, które powinny być wyposażone w odpowiednie narzędzia i praktyki moderacyjne, aby nie polegać tylko na kulturze użytkowników, uczestników dyskusji. Zwrócono uwagę, że współczesne media społecznościowe mają bardzo niski próg wejścia, tzn. wystarczy po prostu podać dane i wymyślić *nick*, aby wejść do konkretnej społeczności. To, zdaniem dyskutantów, powinno generować większe zaplecze moderacji, które będzie konsekwentnie pilnowało standardów rozmów i przepływu udostępnianych publicznie materiałów. Przy tej okazji zwrócono uwagę na różnice między jakością kontroli w mediach społecznościowych, tj. Instagram, X i Reddit. Pierwsze dwa zostały ocenione negatywnie, Reddit natomiast uchodzi za tolerancyjny portal, ale z lepszą moderacją. A z powodu istnienia możliwość tworzenia odrębnych norm dla poszczególnych subspołeczności wydaje się dbać o jakości komunikacji.

Tematy, które nie pasowały do ogólnego wątku rozmowy lub też nie wносиły nic do dyskursu, zostały zakwalifikowane jako pozostałe. Zwracano tam uwagę na zagadnienia związane z: ogólnie pojętą kulturą Internetu, polityką i problemami społecznymi. Były to też wypowiedzi ironiczne, złośliwe.

Dyskusja

Omówiony w tym artykule wątek jest elementem większego problemu, jaki zaobserwować można we współczesnym Internecie. Poruszane przez dyskutantów zagadnienia są dostrzegalne także w świecie nauki.

Przywoływane przez uczestników stwierdzenie, że „Internet upadł”, można interpretować również w odniesieniu do *dead Internet theory*. W ramach tej perspektywy podkreśla się, że znacząca część treści w sieci ma charakter zautomatyzowany, a komunikacja między realnymi użytkownikami bywa przesłonięta przez algorytmy, które generują treści masowo. W analizowanym wątku formułowane są zarówno *explicit* zarzuty wobec „botów” i „trolli”, jak również bardziej ogólne diagnozy

dotyczące sztuczności czy przesycenia treściami, a także wrażenia „przejęcia” przestrzeni dyskusji przez nieprzejrzyste mechanizmy cyfrowe.

Julia Ebner (2020, s. 321) zauważa, że czasem mowa nienawiści nie wychodzi poza legalną strefę komunikacji, co w konsekwencji prowadzi do rozluźnienia obyczajów w danych społecznościach sieciowych. W perspektywie publikacji i języka podkreśla, że media społecznościowe mają również czasem problemy z oceną opublikowanego materiału i odpowiednią jego kwalifikacją (s. 306). Podkreśla więc zgłaszaną powyżej potrzebę stworzenia jasnego schematu funkcjonowania moderatorów treści. Jednocześnie to, co jest wewnątrz użytkowników, uwydatnia się przez media takie jak Internet. „Telefony i komputery stały się odbiciem naszych osobowości, zainteresowań i tożsamości” (s. 307). Podkreśliła również znaczenie wypracowania odpowiedniej kary za przewinienia w sieci. W przeciwnym wypadku może dojść do wprowadzenia cenzury (s. 305).

Istotne jest też zrozumienie mechanizmów, jakie powstają w użytkowniku, który czuje się bezkarny. „Anonimowość – zdaniem Sulera – stanowi jeden z kluczowych czynników efektu rozhamowania. W sytuacji, w której ludzie mogą doświadczyć oddzielenia podejmowanych działań od własnej osoby, czują się mniej podatni na możliwe konsekwencje oraz bardziej bezkarni” (Jabłońska, 2018, s. 69). Z tym wiąże się też rozluźnienie zachowań, które mogą przynosić dwa skutki: pozytywny i negatywny, a zaburzenia autorytetów i statusu moralnego w sieci potęgują cyfrową postawę dehumanizacyjną w stosunku do rozmówców (Suler, 2004). Również jasno podkreślone jest znaczenie dehumanizacji, które – za pomocą słowa – może doprowadzić do agresji, przyjmować formę nękania, dyskryminacji, nienawiści (Jabłońska, 2018, s. 111). „Agresja elektroniczna charakteryzuje się pięcioma zasadniczymi cechami [...]: permanentną wiktyimizacją, anonimowością, niejawnością komunikacji online, niewidzialną publicznością i efektem kabiny pilota” (Jabłońska, 2018, s. 115). W aspekcie anonimowości ważne jest również pojęcie płynnej tożsamości. Płynność ta polega na przyjmowaniu ról i zachowań oraz na dowolnym ich kształtowaniu (Such-Pyrgiel, 2019, s. 98).

Perspektywę tę można dopełnić założeniami interakcjonizmu symbolicznego, w szczególności koncepcją G.H. Meada i E. Goffmana. W ujęciu interakcjonistycznym tożsamość jednostki kształtuje się w nieustannych procesach negocjowania znaczeń w interakcjach z innymi. W analizowanym wątku widać, że użytkownicy traktują przestrzeń r/Polska jako scenę, na której zarazem testują granice własnej ekspresji emocjonalnej (np. agresji) i oceniają zachowania innych, odwołując się do mniej lub bardziej stabilnych norm społecznych. Anonimowość, rozumiana jako osłabienie powiązania między „ja” offline i „ja” cyfrowym, modyfikuje układ ról i masek opisanych przez Goffmana, co wpływa zarówno na gotowość do zachowań dehumanizujących, jak i na redefiniowanie tego, kogo uważa się za „godnego” empatii (por. Mead, 1975; Goffman, 2011, za: Ćwiklińska-Surdyk i Surdyk, 2012).

Także młodzież narażona jest na opisywane wyżej problemy. Łatwość w dostępie do Internetu, podobnie jak i anonimowość w sieci prowadzą do zatracania bliskich relacji, do alienacji (Farnicka, 2017, s. 221). To z kolei może przyczyniać się do utraty empatii w stosunku do innych ludzi.

Badacze podkreślają również, jak dużym problemem może być sam proces moderacji, stanowiący poważne wyzwanie dla wolności wypowiedzi w sieci. Nie bez znaczenia jest także *shadow banning*, a więc ukrywanie treści kontrowersyjnych przed większą grupą odbiorców (Grippio, 2024). Podkreślono również dodatkową funkcję, jaką moderatorzy powinni pełnić obok kontroli jakości informacji i komunikacji – jest to wykrywanie *fake newsów*. Natomiast empatia powinna być kompetencją moderatora decydującą o skuteczności moderacji (Petračkaki, Kornelakis, 2025). Ważna jest również transparentność działania, jasne i dostępne zasady funkcjonowania, prawidłowo zdefiniowany proces odwoławczy i rozłożenie odpowiedzialności na instytucje, które tworzą zasady moderacyjne (ARTICLE 19, 2023).

Podsumowując, niniejszy artykuł zwrócił uwagę na zagadnienie ukazujące, jak bardzo empatia obecna jest w ludzkim postrzeganiu rzeczywistości. Jest ona także odzwierciedlona w naszej wirtualnej przestrzeni, gdzie pośród zer i jedynek ludzie nieustannie przekazują komunikaty o sobie. Czy to dla pozyskania uwagi, czy z potrzeby poczucia się ważnym, Internet w specyficzny sposób staje się polem terapeutycznego *katharsis*. Patrząc na wnioski wyciągnięte z analizowanych materiałów, wydaje się, że jak nigdy wcześniej potrzebna jest dziś poszerzona edukacja medialna, która już od najmłodszych lat przygotowywałaby dzieci nie tylko do korzystania z sieci, ale także do odnajdywania siebie i współodczuwania uczuć drugiego człowieka, również w świecie cyfrowym.

Dyskutanci postawili jasne granice empatii: nie może dotyczyć zachowań, które są zagrożeniem dla innych; jest niedopuszczalna w przypadku oprawcy i nie należy doszukiwać się okoliczności łagodzących; odmawia się empatii osobom, które szukają uwagi; odrzuca się ją dla przejawów głupoty lub fanatyzmu, np. politycznego; postawy empatyczne są sukcesywnie usuwane z sieci przez stres i frustrację; empatia zanika przez ograniczenia Internetu jako medium, w którym brak sygnałów niewerbalnych, a asynchroniczność kontaktów utrudnia rozpoznawanie stanu rozmówców, co z kolei sprzyja wykształcaniu się postaw opartych na ocenie i chłodnej kalkulacji. Skoro sami użytkownicy dostrzegają już te dylematy, to może ucieczka od problemu nie jest rozwiązaniem.

Bibliografia

- ARTICLE 19. (2023). *Content moderation and freedom of expression handbook*. <https://www.article19.org/wp-content/uploads/2023/08/SM4P-Content-moderation-handbook-9-Aug-final.pdf>
- Bańko, M. (red.). (n.d.). *Wielki słownik wyrazów obcych*. Wydawnictwo Naukowe PWN.
- Bartlett, J. (2018). *Ludzie przeciw technologii: Jak Internet zabija demokrację (i jak ją możemy ocalić)* (K. Umiński, tłum.). Wydawnictwo Sonia Draga.
- Braun, V., & Clarke, V. (n.d.). *Analiza tematyczna: praktyczny przewodnik* (D. Przygucka, tłum.). Wydawnictwo Naukowe PWN.
- Caffrey, C. (2024). *Reddit (website)*. EBSCO Research Starters. EBSCO Information Services. Pobrano 1 listopada 2025 z <https://www.ebsco.com/research-starters/computer-science/reddit-website>
- Ćwiklińska-Surdyk, D., & Surdyk, A. (2012). Człowiek jako aktor na scenie życia. Teorie G.H. Meada i E. Goffmana a narracyjne gry fabularne. *Homo Ludens*, 1(4), 45–62, z: <https://repozytorium.amu.edu.pl/server/api/core/bitstreams/d1a6a75b-cd4a-4286-adc0-93580cfc2a70/content>
- Ebner, J. (2020). *Coraz ciemniej: Ekstremiści w sieci* (A. Zieliński, tłum.). POLITYKA.
- Farnicka, M. (2017). Aktywność w Internecie jako kontekst analizy rozwoju młodzieży. W: M. Maciąg & K. Maciąg (red.), *Dzieci i młodzież w XXI w. – ujęcie społeczne*. Wydawnictwo Naukowe TYGIEL.
- Goffman, E. (2011). *Człowiek w teatrze życia codziennego* (H. Datner-Śpiewak & P. Śpiewak, tłum.). Aletheia.
- Goleman, D. (1999). *Inteligencja emocjonalna w praktyce* (A. Jankowski, tłum.). Wydawnictwo Media Rodzina.
- Grippio, V. (2024). *Regulating content moderation on social media to safeguard freedom of expression*. Committee on Culture, Science, Education and Media, Council of Europe. Pobrano 30 października 2025 z <https://rm.coe.int/as-cult-regulating-content-moderation-on-social-media-to-safeguard-fre/1680b2b162>
- Jabłońska, M. (2018). *Człowiek w cyberprzestrzeni: Wprowadzenie do psychologii Internetu*. Wydawnictwo Uniwersytetu Łódzkiego.
- Kordiak, K. (2023). Obraz dorosłości ukazany w baśniach. W: P. Pomajda & E. Chodźko (red.), *Bajki i baśnie jako narzędzie terapeutyczne oraz dziedzictwo kulturowe*. Wydawnictwo Naukowe TYGIEL.
- Kvale, S. (2010). *Prowadzenie wywiadów* (A. Dziuban, tłum.). Wydawnictwo Naukowe PWN.
- Makowska, M. (2023). Bajka, metafora i symbol jako narzędzie stosowane w coachingu. W: E. Chodźko & P. Pomajda (red.), *Bajka i śmierć: Wybrane konteksty w literaturze i kulturze współczesnej*. Wydawnictwo Naukowe TYGIEL.
- Mead, G.H. (1975). *Umysł, osobowość i społeczeństwo*. Państwowe Wydawnictwo Naukowe. Płatek, P. (2024). Ewolucja Internetu oczami użytkowników Reddit: Analiza współczesnych problemów sieci na przykładzie dyskusji w subreddit r/Polska. *STV*. <https://doi.org/10.21697/stv.15091>
- Olender, K. (2017). Obraz uchodźców w dyskursie wybranych polskich partii politycznych. W: M. Fleischer (red.), *Seria projektowania komunikacji. Badanie i projektowanie komunikacji* (t. 6). Wydawnictwo LIBRON.
- Petrakaki, D., & Kornelakis, A. (2025). What do content moderators do? Emotion work and control on a digital health platform. *Journal of Management Studies*. <https://doi.org/10.1111/joms.13219> (Pobrano 30 października 2025 – jeśli chcesz, mogę usunąć datę pobrania, bo DOI wystarczy.)
- Płóciennik, E. (2018). *Mądrość dziecka: Predyspozycje, przejawy, perspektywy wspierania*. Wydawnictwo Uniwersytetu Łódzkiego.
- r/Polska. (2025, 31 października). *Czemu ludzie w internecie nie mają empatii?* [wpis na forum internetowym]. Reddit. Pobrano 31 października 2025 z https://www.reddit.com/r/Polska/comment-s/1m80ske/czemu_ludzie_w_internecie_nie_maja_empatii/

- Reddit. (n.d.). *r/Polska* [społeczność internetowa]. Pobrano 31 października 2025 z <https://www.reddit.com/r/Polska/>
- Rycyk, D., & Kuleń-Sławińska, D. (2019). Opinia studentów z projektu Erasmus+ na temat opieki pielęgniarzkiej. W: A. Surma & M. Śliwa (red.), *Analiza wybranych problemów z zakresu nauk społecznych* (t. 1). Wydawnictwo Naukowe TYGIEL.
- Salter, A. (2005). *Drapieżcy: Pedofile, gwałciciele i inni przestępcy seksualni. Kim są, jak działają i jak możemy chronić siebie i nasze dzieci* (A. Jankowski, tłum.). Wydawnictwo Media Rodzina.
- Such-Pyrgiel, M. (2019). *Człowiek w dobie cyfrowej transformacji: Studium socjologiczne*. Wydawnictwo Adam Marszałek.
- Suler, J. (2004). The online disinhibition effect. *CyberPsychology & Behavior*. Pobrano 29 października 2025 z <https://ffd.dk/media/12482/online-disinhibition-effect-suler-2004.pdf>
- Swajda, P. (2022). Poczucie komfortu a sukces komunikacyjny: Kluczowe kompetencje komunikacyjne w komunikacji transjęzykowej – studium przypadku. W: J. Kozłowska & J. Jędrzejewska (red.), *Uczucia i motywacja w psychologii – zbiór wybranych zagadnień*. Wydawnictwo Naukowe TYGIEL.
- Szpunar, M. (2016). *Kultura cyfrowego narcyzmu*. Wydawnictwo AGH.
- Tomczyk, Ł., & Potyrała, K. (2019). *Bezpieczeństwo cyfrowe dzieci i młodzieży w perspektywie pedagogiki mediów*. Wydawnictwo Naukowe UP.
- Waltenberger, F., Voggenreiter, A., Wessel, M.P., & Pfeffer, J. (2025). *Reddit Rehab: User migration in response to mobile client shutdowns*. Technical University of Munich. Pobrano 31 października 2025 z <https://arxiv.org/pdf/2503.19513ARTICLE> 19. (2023). *Content moderation and freedom of expression handbook*. <https://www.article19.org/wp-content/uploads/2023/08/SM4P-Content-moderation-handbook-9-Aug-final.pdf>

Biogram

Dr Paweł Piotr Płatek specjalizuje się w badaniach społecznego aspektu Internetu i edukacji medialnej; zajmuje się procesami komunikacyjnymi w sieci, zagadnieniami etycznymi Internetu oraz rozwojem nowych technik medialnych. Od 2010 roku zatrudniony w Instytucie Edukacji Medialnej i Dziennikarstwa UKSW.