

DITTA BACZAŁA<sup>1</sup>  
JÓZEF BINNEBESEL<sup>2</sup>  
Uniwersytet Mikołaja Kopernika w Toruniu

## OSOBA Z NIEPEŁNOSPRAWNOŚCIĄ INTELEKTUALNĄ W OPINIACH MŁODYCH OBYWATELI POLSKI I UKRAINY – WSPARCIE DUCHOWOŚCI

PERSONS WITH INTELLECTUAL DISABILITY IN THE OPINIONS OF YOUNG CITIZENS  
OF POLAND AND UKRAINE – THE ASPECT OF SPIRITUAL SUPPORT

### Summary

The article is of theoretical and research character. It presents an analysis of opinions expressed by assistance programmes students from Poland and Ukraine on spiritual support for persons with intellectual disability (ID). The research was conducted among first year students of psychology, pedagogy and special pedagogy. Spirituality of man is one of the elements that make up the fullness of humanity. A diagnostic survey method was used in the study and statistical methods were used for data analysis, e.g. Test  $\chi^2$ . The findings are not diametrically differentiated by individual variables. The results show that young people from these two countries, who in future will be dealing with individuals with ID, recognize spiritual support for this social group as one of their fundamental rights.

**Keywords:** intellectual disability, spirituality, spiritual support

### Streszczenie

Artykuł ma charakter teoretyczno-badawczy. Przedstawia eksplorację opinii studentek i studentów kierunków pomocowych, z Polski i Ukrainy, na potrzebę wsparcia duchowego dla osób z niepełnością intelektualną (NI). Do badań zostały wybrane osoby z początku pierwszego roku studiów na: psychologii, pedagogice, pedagogice specjalnej i pracy socjalnej. Duchowość człowieka jest jednym z elementów tworzących pełnię człowieczeństwa. W badaniach zastosowano metodę sondażu diagnostycznego, a do analizy danych wybrano metody statystycznego opracowania, np. Test  $\chi^2$ . Otrzymane wyniki nie są diametralnie zróżnicowane przez poszczególne zmienne. Rezultaty pokazują, że młodzi

---

<sup>1</sup> Dr hab. Ditta Baczała prof. UMK – jest kierownikiem Katedry Psychopedagogiki Specjalnej na Wydziale Nauk Pedagogicznych UMK w Toruniu. Zainteresowania naukowe: rozwój społeczny i funkcjonowanie społeczne osób z niepełnością intelektualną (w stopniu głębszym, w każdym wieku) ze szczególnym uwzględnieniem ich kompetencji społecznych. E-mail: [dittab@umk.pl](mailto:dittab@umk.pl).

<sup>2</sup> Dr hab. Józef Binnebesel prof. UMK – jest kierownikiem Katedry Tanatopedagogiki i Terapii na Wydziale Nauk Pedagogicznych UMK w Toruniu. Zainteresowania naukowe: obszar opieki i terapii dzieci przewlekle chorych oraz terapii osób, a w szczególności dzieci, w żałobie; problematyka duchowości osób w stanach specjalnych. E-mail: [job@fizyka.umk.pl](mailto:job@fizyka.umk.pl).

obywatele z tych dwóch państw, którzy w przyszłości zawodowej będą zajmować się osobami z NI, uznają wsparcie duchowe dla tej grupy społecznej za jedno z jej podstawowych praw.

**Słowa kluczowe:** niepełnosprawność intelektualna, duchowość, wsparcie duchowe

## WPROWADZENIE

Niepełnosprawność intelektualna (NI) jest stanem, który cechują niższy niż przeciętny poziom funkcjonowania intelektualnego i ograniczenia w zakresie zachowań przystosowawczych. Niepełnosprawność tę można interpretować wielowątkowo i wieloaspektowo, w kontekście: medycznym, psychologicznym, społecznym, kulturowym, ale i duchowym. Osoby z NI należą do grupy społecznej marginalizowanej i wykluczanej, na przykład w Europie (*Open Society Foundations*). Procesy dyskryminacyjne, nadal odnoszące się do tej zbiorowości, dotyczą również jej duchowości – zarezerwowanej w społecznym i kulturowym stereotypie dla jednostek w normie intelektualnej (Baczała 2012).

Duchowość jest pojęciem wieloznacznym, kojarzonym z czymś wzniosłym, nadnaturalnym lub używanym jako synonim wyznania czy religii. Duchowość najczęściej jest interpretowana w obszarze refleksji, badań i praktyki (na przykład pedagogicznej – wychowanie) w ujęciu filozoficznym, teologicznym lub psychologicznym. Duchowość, jak zauważa Viktor Frankl, określa pełnię człowieczeństwa, a ujęcie istoty natury człowieka wyłącznie w kontekście biologiczno-psychologicznym czy społeczno-kulturowym zubaża i nie stanowi o jego pełnej podmiotowości (Binnebesel 2014; Frankl 1984, 2009). Deprywacja kwestii doświadczania duchowości jest ważnym komponentem cierpienia totalnego, którego mogą doznawać osoby z niepełnosprawnością intelektualną (Binnebesel 2013; 2017). Takie podejście upoważnia do dyskusji na temat kształcenia i przygotowania profesjonalnych kadr diagnostycznych i terapeutyczno-opiekuńczych, zawodowo służących wsparciem osobom z niepełnosprawnością intelektualną. Niestety literatura przedmiotu dotycząca problematyki niepełnosprawności intelektualnej czy pedeutologii zawodów wspierających nie obfituje w rozważania teoretyczne i raporty z eksploracji tego obszaru.

Istotnym elementem przygotowania wspomnianych kadr – i jednocześnie naszym problemem badawczym – jest: jakie mają opinie studentki i studenci z Polski oraz Ukrainy pierwszego roku pomocowych kierunków studiów na temat wsparcia duchowego osób z NI. Moment badania tych zapatrywań wybraliśmy świadomie. Jest nim czas podejmowania przez badanych studiów (pierwsze dwa miesiące studiowania), ukończenie których pozwala podjąć profesjonalne działania wspierające osoby upośledzone umysłowo. Przyjmujemy, że holistyczne traktowanie człowieka z niepełnosprawnością intelektualną, uwzględniające aspekt duchowy jego tożsamości, stanowić powinno fundamentalny element kształcenia studentów kierunków pomocowych.

## 1. NOTA METODOLOGICZNA

Badania przeprowadziliśmy w paradygmacie pozytywistycznym i modelu porównawczym, częściowo osobiście, a także z pomocą wybranych przez nas ankietów<sup>3</sup>. Terenem badań były dwa celowo wybrane państwa: Polska i Ukraina. Polska została wybrana jako kraj, w którym 92,8%<sup>4</sup> obywateli deklaruje wyznanie rzymskokatolickie. Polskie społeczeństwo można uznać za wyznaniowo homogeniczne. Ukraina została wybrana jako teren badań z uwagi na wyznaniową heterogeniczność społeczeństwa (prawosławie, grekokatolicyzm, rzymskokatolicyzm, judaizm)<sup>5</sup>. Populacją badawczą byli studentki i studenci (N=292) pierwszego roku studiów na kierunkach: psychologia, pedagogika specjalna i pedagogika ogólna. Badani byli w grupie wiekowej od 17. do powyżej 26. lat<sup>6</sup> i rekrutowaliśmy ich z rozmysłem z wybranych uczelni wyższych w Polsce i Ukrainie. Wybraliśmy celowo takie właśnie kierunki studiów, które nadają zawodowe kwalifikacje szczególne do pracy w instytucjach edukujących i rehabilitujących oraz wspierających i opiekujących się osobami z niepełnosprawnością intelektualną w danym kraju<sup>7</sup>. O naszym wyborze zadecydowały akty normatywne regulujące uprawnienia i wymagania w tych zawodach w Polsce i na Ukrainie.

Postawiliśmy kilka pytań badawczych:

- 1) Jakiego rodzaju wsparcie powinny otrzymywać osoby z NI?
- 2) Która nacja – Polacy czy Ukraińcy – jest bardziej przekonana o potrzebie udzielania wsparcia duchowego osobom z NI?
- 3) Jak wiek badanych modeluje opinię o potrzebie wsparcia duchowego wobec osób z NI?
- 4) Jak wyznanie, deklarowane przez badanych, formuje opinię o potrzebie wsparcia duchowego wobec osób z NI?
- 5) Czy kierunek studiów ma znaczenie dla opinii badanych o potrzebie wsparcia dla osób z NI?

Opracowaliśmy narzędzie badawcze – kwestionariusz ankiety<sup>8</sup> (Zwingmann, Klein i Büssing 2011). Składał się on z 20 zamkniętych pytań eksplorujących opinie studentek i studentów, studiujących na tzw. kierunkach pomocowych<sup>9</sup>, na temat

---

<sup>3</sup> Ankieteryzy pracujący na Ukrainie musieli biegle posługiwać się językiem ukraińskim.

<sup>4</sup> GUS – badanie spójności społecznej przeprowadzone w 2015 roku.

<sup>5</sup> Uznaliśmy, że wyznanie jest jednym z czynników determinującym poglądy i opinie na duchowość człowieka.

<sup>6</sup> Wprowadziliśmy podział badanych według następujących grup wiekowych: 17-19 lat, 20-22 lat, 23-25 lat i powyżej 26 lat. Uznaliśmy, że opinie i poglądy na wybrany temat – w grupie badawczej młodych ludzi na etapie pierwszym i drugim w tzw. wczesnej dorosłości – mogą ulegać szybkim zmianom.

<sup>7</sup> Na przykład: szkoły podstawowe (PL), podstawowe szkoły specjalne (Uk), domy pomocy społecznej (PL), organizacje pozarządowe wspierające osoby z NI (PL; Uk), domy dla dzieci niepełnosprawnych (Uk).

<sup>8</sup> Dla badanych z Ukrainy ankiety zostały przygotowane w języku ukraińskim.

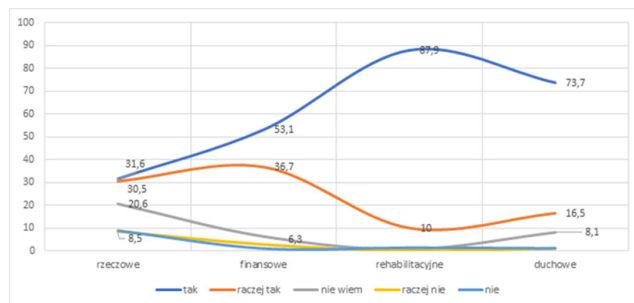
<sup>9</sup> Pomocowe kierunki studiów – w naszej opinii – przygotowują do pracy z osobami potrzebującymi pomocy, wsparcia i opieki na różnych etapach ich życia. Na takich kierunkach studiów

osób z niepełnosprawnością intelektualną<sup>10</sup>. Nasza eksploracja miała stosunkowo szerokie spectrum. Podjęliśmy w nim między innymi zagadnienie związane z opiniami badanych osób na temat udzielania wsparcia duchowego osobom niepełnosprawnym intelektualnie. Konieczność wsparcia duchowego ujmuje z jednej strony Magisterium Kościoła Rzymskokatolickiego i Episkopat Polski tegoż Kościoła (Benedykt XVI 2006; Francesco 2016, 2017; Jan Paweł II 1981, 1994, 2004; *Dyrektorium katechetyczne* 2001; *Katecheza po Soborze Watykańskim II* 1985) oraz coraz szersze grono osób związanych z edukacją i rehabilitacją osób z niepełnosprawnością intelektualną (*Katecheza osób szczególnej troski* 2008; Kiciński 2010; Kielar i Tomczak 2002; Stala 2003). Duchowość osób z niepełnosprawnością intelektualną jest rozpatrywana poza religijnością, jako ważny element rozwoju i troski o ich pełny oraz harmonijny charakter (Bonelli i Koenig 2013; Poston i Turnbull 2004; Switzky i Greenspan 2006; Vogel, Polloway i Smith 2006). W założeniach teoretycznych naszych badań odeszliśmy od obowiązującego stereotypu kulturowego stanowiącego niepisaną zasadę, iż opieka duchowa jest przede wszystkim opieką religijną realizowaną przez kapłana.

## 2. REZULTATY

Prezentowana w niniejszej analizie kwestia wsparcia duchowego dla osób z NI była częścią rozbudowanego pytania, dotyczącego różnych rodzajów wsparcia dla tej grupy społecznej: „jakiego rodzaju wsparcie powinny otrzymywać osoby z niepełnosprawnością intelektualną – rzeczowe, finansowe, rehabilitacyjne czy duchowe?”. Wyniki ilustruje wykres 1.

Wykres 1. Rodzaje wsparcia dla osób z niepełnosprawnością intelektualną w opinii badanych (w %).



Źródło: badania własne 2016 r.

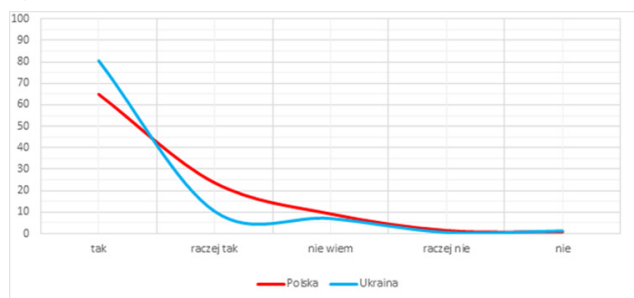
kształcą się przyszli profesjonalści stanowiący trzon kadry w instytucjach budujących systemy wsparcia dla jednostek i zbiorowości zagrożonych dyskryminacją, wykluczeniem społecznym oraz stygmatyzacją z uwagi na ich stan: biedy ekonomicznej, niepełnosprawności, choroby przewlekłej, uzależnienia, bezrobocia czy niesprawiedliwości społecznej.

<sup>10</sup> Badanie było przeprowadzone w ramach tematów badawczych realizowanych na Wydziale Nauk Pedagogicznych Uniwersytetu Mikołaj Kopernika w Toruniu przez Katedrę Psychopedagogiki Specjalnej oraz Katedrę Studiów nad Niepełnosprawnością i Tanatopedagogiki (od 1-10-2017 Tanatopedagogiki i Terapii).

Prezentowane na powyższym wykresie dane wskazują jednoznacznie, że w gronie wszystkich badanych studentek i studentów pierwszego roku studiów na kierunkach pomocowych zdecydowanie popierane było wsparcie rehabilitacyjne i duchowe. W przypadku wsparcia rehabilitacyjnego przeszło 90% badanych udzieliło pozytywnych odpowiedzi („tak” i „raczej tak”), a w kazusie wsparcia duchowego odsetek ten był niewiele mniejszy, ze wskazaniem większego procenta (8,1%) osób niemających na ten temat zdania. Na podstawie tych danych można stwierdzić, że w gronie studentek i studentów rozpoczynających zgłębianie wiedzy niezbędnej do świadczenia wsparcia osobom niepełnosprawnym oczywiście, poza działaniami rehabilitacyjnymi, wydaje się być objęcie podopiecznych również wsparciem duchowym.

Rozkład wartości w Teście  $\chi^2$  ukazuje istnienie statystycznej zależności pomiędzy wskazaniami dotyczącymi wsparcia duchowego a przynależnością państwową ( $\chi^2=0,027$ , df-4). Wykres 2. ilustruje wydawanie opinii przez respondentów o potrzebie wsparcia duchowego dla osób z NI w zależności od przynależności państwowej.

Wykres 2. Opinia o potrzebie wsparcia duchowego dla osób z NI a przynależność państwowa badanych (w %).



Źródło: badania własne 2016 r.

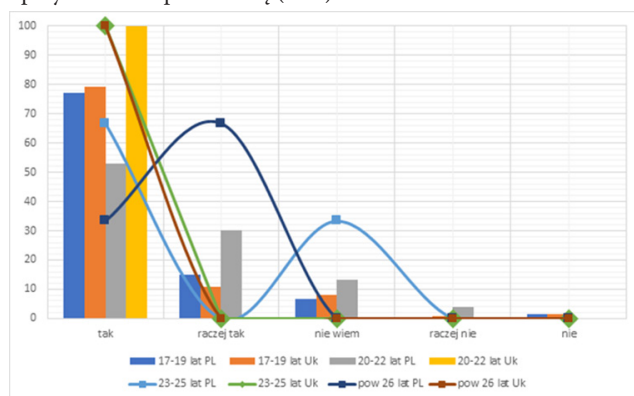
Okazuje się, że w rozkładzie szczegółowym wśród Ukraińców i Polaków dominowały odpowiedzi pozytywne („tak” i „raczej tak”). Właśnie w tych odpowiedziach pojawia się największa różnica pomiędzy obydwoima nacjami. Więcej odpowiedzi „tak” było w gronie badanych Ukraińców (80%) niż Polaków (65%). Odpowiedzi „raczej tak” udzieliło około 24% Polaków i około 10% Ukraińców. Najmniejszą różnicę dało się zaobserwować we wskazaniach negatywnych „raczej nie” i „nie”, gdzie jednak wśród odpowiadających w niewielkim stopniu dominowały osoby z Ukrainy. Biorąc zaś pod uwagę ogólny rozkład uwzględniający skoncentrowanie danych na wskazaniach pozytywnych i negatywnych, wspomniane różnice się zatracają. We wskazaniu neutralnym różnica zaostrza się i jest dominująca wśród pozostałych dwóch wskazań skumulowanych (pozytywne/negatywne).

Analizując różnice w obydwoich nacjach w kontekście płci, biorąc oczywiście pod uwagę fakt sfeminizowania kierunków pomocowych w Polsce i na Ukrainie,

zaobserwowaliśmy jednak pewne prawidłowości. W gronie badanych Ukraińców (3 mężczyźn) wszyscy opowiedzieli się zdecydowanie za potrzebą duchowego wsparcia. Wśród Polaków (3 mężczyźn) wszyscy udzielili wskazania pozytywnego (jedna odpowiedź „tak” i dwie „raczej tak”). Nikt z badanych mężczyźn w obydwu nacjach nie udzielił pozostałych trzech możliwych odpowiedzi. Traktujemy te wyniki jako swoistą ciekawostkę, mając pełną świadomość o ich nieistotności statystycznej.

Wiek badanych był zmienną mało różnicującą odpowiedzi wśród Polaków i Ukraińców. W przypadku pierwszej grupy wiekowej (17-19 lat) we wszystkich czterech typach odpowiedzi rozkład procentowy wśród badanych nacji był podobny. Największe różnice dało się zaobserwować w drugiej grupie wiekowej (20-22 lata), gdzie wszyscy badani z Ukrainy udzielili odpowiedzi „tak” i nikt z badanych z Polski nie odpowiedział „nie”. Wykres 3. ilustruje wyniki dotyczące zmiennej „wiek” i zmiennej „przynależność państwowa” badanych.

Wykres 3. Opinie respondentów o potrzebie wsparcia duchowego dla osób z N w rozbiciu na wiek i przynależność państwową (w %).

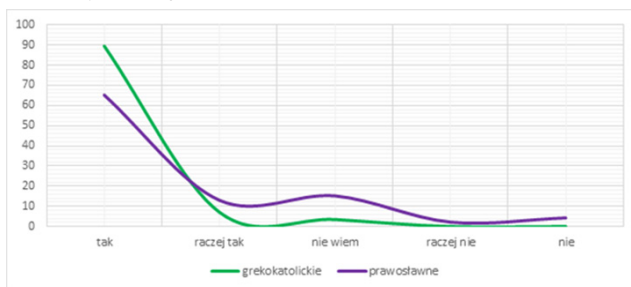


Źródło: badania własne 2016 r.

Kolejną zmienną jest deklarowane wyznanie badanych, które ze względu na swoje odniesienia do religii jest ściśle związane z duchowością (Moberg 1984). Może mieć to bezpośrednie przełożenie na obraz udzielanych odpowiedzi. Przede wszystkim w badanej populacji widać większą różnorodność wyznań wśród Ukraińców, gdzie w gronie udzielających odpowiedzi odnośnie do wsparcia duchowego dla osób z NI byli członkowie Kościoła Rzymskokatolickiego, Grekokatolickiego<sup>11</sup>, Prawosławnego, Kościołów protestanckich i osoby innych wyznań oraz osoby bez wyznania. Wykres 4. przedstawia opinie respondentów z Ukrainy o potrzebie wsparcia duchowego dla osób z NI.

<sup>11</sup> W kafeterii wyboru rozróżniono ten obrządek Kościoła Rzymskokatolickiego jako oddzielny. Respondenci mieli do wyboru zarówno wyznanie rzymskokatolickie jak i grekokatolickie. W badaniu wyznanie rzymskokatolickie rozumiane jest jako obrządek łaciński. Przed badaniem wyjaśniono respondentom uzasadnienie takiego wyboru pomimo faktu, że nominalnie obydwa obrządki łaciński jak i grekokatolicki należą do jednego Kościoła Rzymskokatolickiego.

Wykres 4. Opinie respondentów z Ukrainy o potrzebie wsparcia duchowego dla osób z NI w rozbi-  
ciu na wyznanie grekokatolickie i prawosławne (w %).



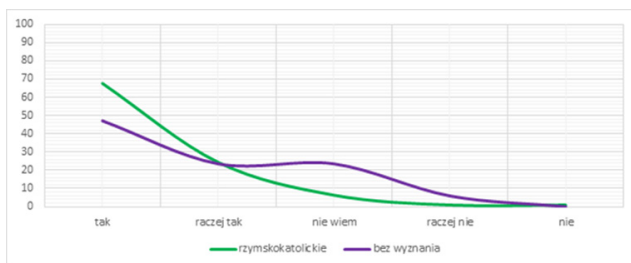
Źródło: badania własne 2016 r.

Statystycznie wśród badanych Ukraińców liczebność protestantów, osób bez wyznania oraz osób wskazujących na inne wyznania poza wskazanymi w kafeterii była nieistotna. W dynamice wskazania widać wyraźnie, iż w gronie obydwóch wyznań dominowały odpowiedzi typu „tak”, na drugim miejscu „raczej tak”. Największa różnica dotyczy studentek i studentów z Ukrainy niemających zdania na temat wsparcia duchowego („nie wiem”). Widać tu wyraźnie, że grono niezdecydowanych respondentów częściej występuje wśród badanych deklarujących przynależność do Cerkwi Prawosławnej niż Kościoła Grekokatolickiego. Różnica ta sięga prawie 12%.

Analizując odpowiedzi polskich studentek i studentów, mamy do czynienia jedynie z dwoma grupami umożliwiającymi operacje statystyczne (katolicy i osoby deklarujące się jako bez wyznania). Przeszło 85% udzielających analizowanej odpowiedzi – o potrzebie wsparcia duchowego dla osób z NI – wśród respondentów z Polski deklarowało swoje wyznanie jako rzymskokatolickie. Około 13% badanych uznawało siebie za bezwyznaniowców, a 1,5% zaznaczyło pozycję „inne” niż wskazane w kafeterii wyznanie. W gronie badanych Polaków nie dało się zaobserwować różnorodności. W tym przypadku dało się wyabstrahować jedynie trzy grupy, „rzymskokatolicką”, „bez wyznania” oraz nieistotne z punktu widzenia statystycznego grono „inne wyznania” (2 osoby). Wśród badanych studentek i studentów z Ukrainy dominującym wyznaniem było grekokatolickie i prawosławne. Pozostałe wyznania, z racji małej liczby respondentów, nie mieściły się w rzetelności analizy statystycznej: rzymskokatolickie – 2 osoby, protestanckie – 6 osób, bez wyznania – 7 osób, inne – 6 osób. Istotę owych różnic ujmuje poniższy wykres.



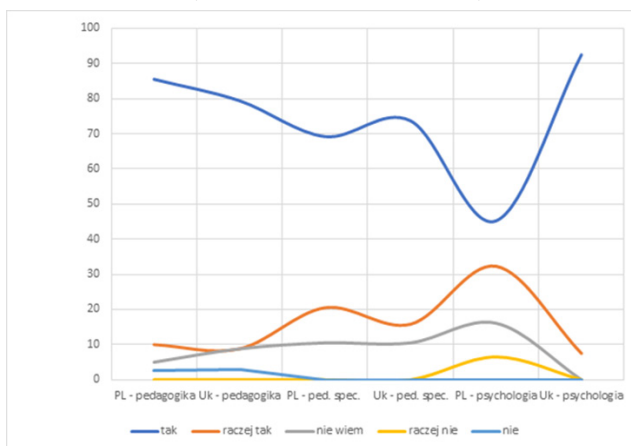
Wykres 5. Opinie respondentów z Polski o potrzebie wsparcia duchowego dla osób z NI w rozbiciu na wyznanie rzymskokatolickie i brak wyznania (w %).



Źródło: badania własne 2016 r.

Wykres pokazuje wyraźnie, że zarówno osoby wyznania rzymskokatolickiego, jak i te bez wyznania, przede wszystkim wskazywały na konieczność wsparcia duchowego dla osób z NI. Zasadnicza różnica uwypukla się jednak w odpowiedzi „nie wiem”, gdzie wyraźnie dominowały osoby bez wyznania. Te same osoby zaznaczyły także odpowiedź „raczej nie”.

Wykres 6. Opinie respondentów o potrzebie wsparcia duchowego dla osób z NI w rozbiciu na kierunek studiów i przynależność państwową badanych (w %).



Źródło: badania własne 2016 r.

Powyższy rozkład ukazuje, że prawie wśród wszystkich badanych kierunków pomocowych w Polsce i na Ukrainie dominującym trendem odpowiedzi było wskazanie na „tak”. Jedynym odstępstwem od tej reguły są polskie studentki i polscy studenci pierwszego roku psychologii, gdzie procent wskazań oscylował w granicach 45, przy średniej pozostałych grup około 80%. Grupa ta również charakteryzowała się największym odsetkiem odpowiedzi „nie wiem” oraz „raczej nie”.

Ciekawe wydaje się również, potwierdzone istotnością statystyczną ( $\chi^2=0,000$ , df-16), porównanie odpowiedzi dotyczących wsparcia duchowego dla osób z NI



z odpowiedziami odnoszącymi się do związków małżeńskich zawieranych przez te osoby. Okazało się, że wszyscy badani popierający wsparcie duchowe dla osób z NI, poparli również małżeństwa zawierane przez osoby z NI. Wśród respondentów z Polski i Ukrainy odpowiadających pozytywnie („tak” – 42,3% i „raczej tak” – 28,8%) w kwestii duchowości, przeszło 82% dodatnio odniosło się do małżeństwa osób z niepełnosprawnością intelektualną.

Zależność statystyczna wystąpiła również przy krzyżowaniu odpowiedzi dotyczących wsparcia duchowego z doświadczaniem obrzydzenia przy kontakcie z osobą niepełnosprawną intelektualnie ( $\chi^2=0,000$ ,  $df=16$ ). Znakomita większość respondentów udzielających odpowiedzi negujących („nie” i „raczej nie”) odczucie obrzydzenia wskazywała pozytywny stosunek do udzielania wsparcia duchowego podmiotowej grupie społecznej.

Wśród badanych wskazujących na godność jako atrybut osób upośledzonych umysłowo, około 57% badanych pozytywnie odnosiło się do wsparcia duchowego. Wśród respondentów wskazujących na nieatrakcyjność jako cechę osób z NI było prawie 21% tych, którzy pozytywnie odnosili się do udzielania wsparcia duchowego.

### 3. DYSKUSJA

Przeprowadzone przez nas badania są swoistym novum w problematyce niepełnosprawności intelektualnej człowieka – w szczegółowych zagadnieniach związanych z wsparciem duchowym dla tej grupy społecznej. Amerykańskie Towarzystwo ds. Niepełnosprawności Intelektualnej i Rozwojowej<sup>12</sup> uznaje, że osoby z NI mają pełne prawo do wyboru własnych form ekspresji duchowości i jej praktykowania we wspólnocie społecznej, w której żyją. Mają również prawo do niebrania udziału w aktywnościach związanych z duchowością i religijnością. Ich najbliższe otoczenie powinno udzielać im systematycznego wsparcia, a społeczeństwo uznać ich prawa do ekspresji duchowości. Osoby z NI są często traktowane jako niezaradne i niesamodzielne oraz niezdolne do podejmowania własnych wyborów i decyzji. Ich duchowość zatem może nie być konsekwencją indywidualnych wyborów jednostki, a wynikiem wpływu najbliższego otoczenia, na przykład rodziny czy specjalistów – stanowiących w życiu tej grupy istotny czynnik psychologiczno-społeczny.

Do szeroko rozumianego pojęcia „specjaliści” zaliczać się będą właśnie badani przez nas studentki i studenci pomocowych kierunków studiów. W niedalekiej przyszłości mogą oni decydować o życiu osób z NI – podmiotu swojej pracy zawodowej (Zakrzewska-Manterys 2010).

W naszych badaniach udało nam się odpowiedzieć na postawione pytania badawcze, co przedstawimy poniżej jako dyskusję nad rezultatami. W prezentowanych eksploracjach pokazaliśmy przekonania młodych osób dotyczące wsparcia duchowego dla osób z NI. Badani – studentki i studenci pomocowych kierunków studiów z Polski i Ukrainy – jednoznacznie wysoko umieścili wsparcie duchowe

<sup>12</sup> American Association on Intellectual and Developmental Disabilities – AAIDD.

(2. pozycja w wyborach) jako wyjątkowo ważne. Jest to dla nas pewnym zaskoczeniem, ponieważ pokazuje zmianę w społecznym stereotypie, w którym pierwsze miejsca zajmują wsparcie finansowe i materialne (Maison 2008). Różnice pojawiły się w wyborach rodzajów wsparcia przy analizie zmiennej, jaką była przynależność państwowa. Młodzi obywatele Ukrainy w zdecydowanej większości wskazali ten rodzaj wsparcia, podczas gdy wśród młodych Polaków nie było takiej większości. Jest to prawdopodobnie spowodowane heterogenicznością wyznaniową społeczeństwa ukraińskiego oraz tylko i wyłącznie deklaratywnością wyznania rzymskokatolickiego społeczeństwa polskiego. Wśród Polaków deklarujących wyznanie rzymskokatolickie była przeważająca liczba osób pozytywnie wypowiadających się o konieczności wsparcia duchowego dla osób z NI. Wśród Ukraińców wypowiadający się pozytywnie deklarowali wyznanie grekokatolickie i prawosławne. Zagadnienie to wymaga jednak pogłębionych badań innych czynników mogących mieć wpływ na takie wyniki.

Badana przez nas grupa młodych ludzi mieściła się w wieku od 17 do powyżej 26 lat. W tym obszarze wiekowym zaznaczyliśmy przedziały (co dwa lata), uznając że tzw. wczesna dorosłość tego wymaga, a poglądy w tym wieku dość szybko mogą ulec zmianie. Okazało się jednak, że nie jest to zmienna szczególnie różnicująca. Na uwagę zasługuje grupa wiekowa badanych 20-22 lata, w której wszyscy badani z Ukrainy opowiedzieli się za wsparciem duchowym dla osób z NI. Natomiast w gronie Polaków w tym wieku nikt nie wypowiedział się przeciwko temu wsparciu. Jest to grupa wiekowa osób studiujących, które skończyły już inne studia, na przykład pierwszego stopnia. Posiadają one zatem określoną wiedzę ogólną, na przykład z filozofii czy socjologii, która daje im możliwość refleksji oraz analizy praw wykluczonych grup społecznych.

Kierunek studiów nie był zmienną różnicującą odpowiedzi respondentów. Badani wypowiedzieli się za wsparciem duchowym dla osób z NI. Ciekawy wyjątek (w pozytywnych wskazaniach) stanowili badani potencjalni, młodzi psycholodzy z Polski, wśród których tylko połowa pozytywnie odniosła się do tego wsparcia. Uważamy, że jest to reakcja na dość pokaźną „dawkę” wiedzy psychologicznej, z którą studenci tego kierunku spotykają się już w pierwszych miesiącach studiowania. Wiedzy poważnej, być może czasami przytłaczającej ciężarem odpowiedzialności za drugiego człowieka. Wiedzy, która nakazuje być wyważonym w swych zawodowych sądach i decyzjach.

Ciekawe wyniki otrzymaliśmy z krzyżowania odpowiedzi badanych na inne pytania z odpowiedzią dotyczącą wsparcia duchowego dla osób z NI. Respondenci (w zdecydowanej większości) uznający konieczność udzielania tego wsparcia:

- popierali małżeństwa osób z upośledzeniem umysłowym;
- nie czuli obrzydzenia do podmiotowej grupy społecznej;
- uznawali godność za atrybut osób z NI;
- nie uznawali nieatrakcyjności za cechę osób z NI.

Z przeprowadzonych badań można wyprowadzić wniosek, że młodzi obywatele z Polski i Ukrainy, którzy mają pozytywny stosunek do osób z niepełnospraw-

nością intelektualną i nie są „dziećmi” społecznych i kulturowych poniżających stereotypów, traktują osoby z NI podmiotowo i personalistycznie. Mają humanistyczne poglądy na człowieka z NI i nie odmawiają mu podstawowych praw.

Nasze badania stały się inspiracją do dalszych poszukiwań obszarów eksploracji naukowych. Planujemy przeprowadzenie badań na tych samych studentkach i studentach po zakończeniu przez nich cykli kształcenia na pomocowych kierunkach studiów. Chcemy zbadać, jak studiowanie na studiach przygotowujących do zawodów diagnostyczno-pomocowych wpływa na poglądy tej grupy dotyczące wsparcia duchowego dla osób z niepełnosprawnością intelektualną.

#### BIBLIOGRAFIA:

- Baczała, Ditta. 2012. *Niepełnosprawność intelektualna a kompetencje społeczne*. Toruń: Wydawnictwo Naukowe UMK.
- Benedykt XVI. 2006. Orędzie Ojca Świętego na XIV Światowy Dzień Chorego. *Otaczajmy troską i miłością umysłowo chorych*. *L'Osservatore Romano*, (2).
- Binnebesel, Józef. 2013. *Tanatopedagogika w doświadczeniu wielowymiarowości człowieka i śmierci*. Toruń: Wydawnictwo Adam Marszałek.
- Binnebesel, Józef. 2014. Tanatopedagogical contexts of Victor Frankl's concept. *Progress in Health Sciences*, 4(1), 233-238.
- Binnebesel, Józef. 2017. *Percepcja lęku przed śmiercią w kontekście Tanatopedagogicznej Relacyjnej Terapii Zastępczej*. Toruń: Wydawnictwo Naukowe UMK.
- Bonelli, Raphael M. i Harold G. Koenig. 2013. Mental Disorders, Religion and Spirituality 1990 to 2010: A Systematic Evidence-Based Review. *Journal of Religion and Health*, 52, 657-673. Dostęp 23.06.2017. <https://doi.org/10.1007/s10943-013-9691-4>.
- Dyrektorium katechetyczne Kościoła Katolickiego w Polsce*, red. Anna Królikowska. 2001. Kraków: WAM.
- Francesco. 2016. *Giubileo Straordinario della Misericordia: Giubileo degli ammalati e delle persone disabili*. Dostęp 10.04.2017. [http://w2.vatican.va/content/francesco/it/homilies/2016/documents/papa-francesco\\_20160612\\_omelia-giubileo-ammalati-disabili.html](http://w2.vatican.va/content/francesco/it/homilies/2016/documents/papa-francesco_20160612_omelia-giubileo-ammalati-disabili.html).
- Francesco. 2017. *Alla Delegazione „Special Olympics International”*. Dostęp 10.04.2017. [http://w2.vatican.va/content/francesco/it/speeches/2017/february/documents/papa-francesco\\_20170216\\_special-olympics-international.html](http://w2.vatican.va/content/francesco/it/speeches/2017/february/documents/papa-francesco_20170216_special-olympics-international.html).
- Frankl, Viktor E. 1984. *Homo patiens*, tłum. Roman Czernecki i Józef Morawski. Warszawa: Instytut Wydawniczy „Pax”.
- Frankl, Viktor E. 2009. *Człowiek w poszukiwaniu sensu*, tłum. Aleksandra Wolnicka. Warszawa: Wydawnictwo Czarna Owca.
- Jan Paweł II. 1981. *O pracy ludzkiej: encyklika Laborem exercens*.

- Jan Paweł II. 1994. *Lettera alle Famiglie Gratissimam Sane*. Dostęp 10.04.2017. [https://w2.vatican.va/content/john-paul-ii/it/letters/1994/documents/hf\\_jp-ii\\_let\\_02021994\\_families.html](https://w2.vatican.va/content/john-paul-ii/it/letters/1994/documents/hf_jp-ii_let_02021994_families.html).
- Jan Paweł II. 2004. *Ludzie najsłabsi i najbardziej potrzebujący w życiu społeczeństwa*. Dostęp 10.04.2017. [http://www.opoka.org.pl/biblioteka/W/WP/jan\\_pawel\\_ii/przemowienia/uposledzenie\\_05012004.html](http://www.opoka.org.pl/biblioteka/W/WP/jan_pawel_ii/przemowienia/uposledzenie_05012004.html).
- Katecheza osób szczególnej troski: stan aktualny, propozycje na przyszłość*, red. Andrzej Kiciński. 2008. Kraków: Wydawnictwo WAM.
- Katecheza po Soborze Watykańskim II w świetle dokumentów Kościoła*, t. 1, red. Władysław Kubik. 1985. Warszawa: Akademia Teologii Katolickiej.
- Kiciński, Andrzej. 2010. Ewangelizacja środowisk życia osób niepełnosprawnych. W: *Katecheza ewangelizacyjna. Poszukiwanie koncepcji*, red. Paweł Mąkosza, 213-220. Lublin: Polihymnia.
- Kielar, Aleksandra M. i Janusz Tomczak. 2002. *Autorski program nauczania religii uczniów z upośledzeniem umysłowym w stopniu umiarkowanym i znacznym na I, II, III etap edukacyjny*. Gniezno: Prymasowskie Wydawnictwo Gaudentinum.
- Maison, Dominika. 2008. *Postrzeżenie osób upośledzonych umysłowo przez społeczeństwo polskie. Raport z badania jakościowego*. Dostęp 7.10.2010. [www.pso-uu.org.pl/publikacje](http://www.pso-uu.org.pl/publikacje).
- Moberg, David. 1984. *Subjective Measures of Spiritual Well Being. Review of Religious Research*. New York: Religious Research Association.
- Open Society Foundations*. Dostęp 12.10.2017. [www.eumap.org](http://www.eumap.org).
- Poston, Denise J. i Ann P. Turnbull. 2004. Role of Spirituality and Religion in Family Quality of Life for Families of Children with Disabilities. *Education and Training in Developmental Disabilities*, 39(2), 95-108.
- Stala, Józef. 2003. *Katecheza specjalna dzisiaj. Problemy i wyzwania*. Kielce: Wydawnictwo JEDNOŚĆ.
- Switzky, Harvey N. i Stephen Greenspan. 2006. *What is Mental Retardation? Ideas for an Evolving Disability in the 21st Century*. Washington: AAMR.
- Vogel, Jeannine, Edward A. Polloway, i David J. Smith. 2006. Inclusion of People with Mental Retardation and Other Developmental Disabilities in Communities of Faith. *Mental Retardation*, 44(2), 100-111. Dostęp 21.06.2017. [https://doi.org/10.1352/0047-6765\(2006\)44](https://doi.org/10.1352/0047-6765(2006)44) [100:IOPWMR] 2.0.CO;2.
- Zakrzewska-Manterys, Elżbieta. 2010. *Upośledzeni umysłowo. Poza granicami człowieczeństwa*. Warszawa: UW.
- Zwingmann, Christian, Constantin Klein i Arndt Büssing. 2011. Measuring religiosity/spirituality. Theoretical differentiations and categorization of instruments. *Religions*, 2, 345-357.