

MARCIN KARCEWSKI  
UKSW, Warszawa

## PAŃSTWOWE GRONO KONSERWATORÓW ZABYTKÓW ARCHEOLOGICZNYCH I PAŃSTWOWE MUZEUM ARCHEOLOGICZNE: ICH ROLA W OCHRONIE ZABYTKÓW ARCHEOLOGICZNYCH

### 1. WPROWADZENIE

Celem niniejszego artykułu jest przedstawienie w zarysie historii państwowej służby konserwatorskiej dla zabytków archeologicznych w okresie II Rzeczypospolitej. Historia powstawania od podstaw polskiej służby konserwatorskiej zaczęła się od wydania przez Radę Regencyjną dekretu *O opiece nad zabytkami sztuki i kultury* z dnia 31 października 1918. Dekret stanowił pierwsze w pełni polskie prawo o ochronie zabytków. W wyniku działań polskich archeologów doszło do rozdzielenia ochrony zabytków sztuki i kultury od opieki nad zabytkami archeologicznymi posiadającymi odmienną specyfikę od zabytków z epok historycznych<sup>1</sup>.

Te drugie potrzebowały nowego tworzonego od podstaw systemu opieki nad zabytkami. Pierwszą strukturą mającą na celu ochronę zabytków archeologicznych było Państwowe Grono Konserwatorów Zabytków Przedhistorycznych [dalej: PGKZP], struktura nieformalna składająca się z zatrudnionych kontraktowo specjalistów w ministerstwie Wyznań Religijnych i Oświecenia Publicznego [dalej: WRiOP]. Ostatecznie nieefektywne i nieformalne PGKZP zastąpiono Państwowym Muzeum Archeologicznym [dalej: PMA]. W artykule autor postara się przedstawić historię tych instytucji oraz ocenę ich działalności w okresie dwudziestolecia międzywojennego.

### 2. PIERWSZA USTAWA O OCHRONIE ZABYTKÓW W POLSCE W ODNIESIENIU DO ZABYTKÓW ARCHEOLOGICZNYCH

Służba ochrony zabytków w powojennej Polsce oparła się o dekret Rady Regencyjnej z 8 listopada 1918 r. będący pierwszą ustawą o ochronie zabytków

---

<sup>1</sup> O specyfice dziedzictwa archeologicznego więcej w artykule J. Wysocki, Z. Kobyliński, *Cienie i blaski systemu zarządzania dziedzictwem archeologicznym*, w: *System ochrony zabytków w Polsce – analiza, diagnoza, propozycje*, red. B. Szmygina, Politechnika Lubelska, Lublin-Warszawa 2011, s. 39.

w Polsce<sup>2</sup>. Dekret uczynił wszelkie zabytki archeologiczne własnością narodu, zakazując ich wywożenia poza granice kraju<sup>3</sup>. Ustawa również ograniczyła prawo do prowadzenia prywatnych wykopalisk zarówno na ziemi państwowej, jak i prywatnej, uzależniając takowe od zgody ministerstwa Wyznań Religijnych i Oświecenia Publicznego<sup>4</sup>. Ustawa również dała ministrowi WRiOP prawo do wywłaszczania w celu ochrony zabytków od zniszczenia<sup>5</sup>. Za zniszczenie, przywłaszczenie oraz wywiezienie zabytków groziły surowe kary pieniężne oraz kary pozbawienia wolności<sup>6</sup>. Ustawa w takiej formie czyniła wszelkie znaleziska archeologiczne własnością państwa. Przedstawicielami ministra w terenie byli konserwatorzy okręgowi. Dekret ten stał się podstawą dla dalszego formowania służby ochrony zabytków archeologicznych w odrodzonej Polsce.

### 3. POCZĄTKI PAŃSTWOWEGO GRONA KONSERWATORÓW ZABYTEKÓW PRZEDHISTORYCZNYCH (1920-1923)

Państwowe Grono Konserwatorów Zabytków Przedhistorycznych było pierwszą próbą zorganizowania ogólnopolskiej służby ochrony zabytków archeologicznych. Jej genezy należy dopatrywać się w dążeniach polskiego środowiska archeologicznego do stworzenia samodzielnych służb konserwatorskich dla zabytków archeologicznych ze swej natury wymagających innej opieki niż dzieła sztuki i architektury monumentalnej.

Jednym z propagatorów utworzenia archeologicznej struktury konserwatorskiej był Włodzimierz Demetrykiewicz. Ten wybitny profesor Uniwersytetu Jagiellońskiego postulował między innymi utworzenie centralnego muzeum prehistorycznego oraz systemu ochrony znalezisk archeologicznych na obszarze całego kraju<sup>7</sup>. Demetrykiewicz posiadał doświadczenie w sprawach ochrony zabytków przedhistorycznych jeszcze z czasów Cesarstwa Austro-Węgierskiego, gdzie w 1890, na polecenie Komisji Historii Sztuki Akademii Umiejętności, wygłosił referat postulujący potrzebę reform konserwatorskich do ówczesnego sejmku krajowego Galicji<sup>8</sup>. Podobnie jak w Galicji, tak i później w wolnej już Polsce postulował on o profesjonalizację ochrony nad zabytkami archeologicznymi poprzez oddanie

---

<sup>2</sup> Por. M. M. Blomberg, *Opieka nad zabytkami archeologicznymi w Polsce do roku 1928*, w: *Tadeusz Roman Żurowski i konserwatorstwo archeologiczne w Polsce XX wieku*, red. J. Wysocki, Z. Kobyliński, Wydawnictwo SNAP o. w Warszawie, Warszawa 1999, s. 125.

<sup>3</sup> Por. Art. 26 Dekretu Rady Regencyjnej o Opiece nad Zabytkami Sztuki i Kultury z dnia 31 Października 1918 r., *Dziennik Praw* Nr 16 (1918).

<sup>4</sup> Por. Art. 24 Dekretu Rady Regencyjnej o Opiece nad Zabytkami Sztuki i Kultury z dnia 31 Października 1918 r., *Dziennik Praw* Nr 16 (1918).

<sup>5</sup> Por. Art. 28 Dekretu Rady Regencyjnej o Opiece nad Zabytkami Sztuki i Kultury z dnia 31 Października 1918 r., *Dziennik Praw* Nr 16 (1918).

<sup>6</sup> Por. Art. 34 Dekretu Rady Regencyjnej o Opiece nad Zabytkami Sztuki i Kultury z dnia 31 Października 1918 r., *Dziennik Praw* Nr 16 (1918).

<sup>7</sup> Por. B. Stolpiak, *Rozwój prahistorii polskiej w okresie dwudziestolecia międzywojennego*, część I: 1918-1928, Wydawnictwo UAM, Poznań 1984, s. 38.

<sup>8</sup> Por. M. M. Blomberg, *Opieka nad zabytkami archeologicznymi w Polsce do roku 1928*, s. 123.

ich pod jurysdykcję przygotowanych w tej dziedzinie badaczy<sup>9</sup>. Demetrykiewicz w swym memoriale do organizacji ochrony zabytków archeologicznych postulował zapewnienie odpowiedniego finansowania oraz powołanie centralnego instytutu dla archeologii<sup>10</sup>. Ponadto zabiegał o reformę muzeów, katedr uniwersyteckich, ustalenie planu działania na okres poprzedzający wprowadzenie reform<sup>11</sup>. W sprawie muzeów Demetrykiewicz sugerował, aby wiązać obszary konserwatorskie z większymi muzeami, a nie jedynie z konserwatorami<sup>12</sup>. Na muzea główne, mające stanowić centrum dla okręgów konserwatorskich, Demetrykiewicz wyznaczył: 1) Muzeum Archeologiczne PAU w Krakowie dla obszaru Małopolski, południowej części b. Królestwa Kongresowego oraz Śląska, 2) Muzeum Erazma Majewskiego w Warszawie dla północnej części b. Królestwa Kongresowego, 3) Muzeum Dzieduszyckich we Lwowie dla obszaru b. Galicji wschodniej po jego upaństwowieniu, 4) przekształcony na te potrzeby oddział prehistoryczny Muzeum Poznańskiego oddziału Towarzystwa Przyjaciół Nauk w Poznaniu dla obszaru Wielkopolski, 5) Dla obszaru Polski wschodniej powstać miało od podstaw odpowiednie muzeum w Lublinie. Przy tejże okazji postulował również komasację w głównych muzeach zbiorów prehistorycznych z mniejszych muzeów<sup>13</sup>. Ostatnim, najważniejszym punktem w jego wywodzie o muzeach był zamysł powołania Centralnego Muzeum Archeologicznego<sup>14</sup>.

Drugim aktywnym archeologiem działającym na rzecz ochrony zabytków archeologicznych był Włodzimierz Antoniewicz. Uważał on, że należy utworzyć przy min. WROiP doradztwo archeologiczne oraz zorganizować w Polsce okręgi konserwatorskie. Zaznaczał, że nie wystarczy jedynie prawna ochrona zabytków, do skutecznej ochrony należałoby powołanie etatowych urzędów konserwatorskich, przygotowanie kadr naukowych do ich obsadzenia oraz powołanie przy ministerstwie WRiOP specjalisty do ochrony zabytków archeologicznych będącego przygotowanym do tego archeologiem. Miało to zapobiec lekceważeniu zabytków przedhistorycznych przez historyków sztuki nierozumiejących w pełni wagi tej kategorii zabytków<sup>15</sup>.

Wnioski z dyskusji obu archeologów stały się punktem wyjścia dla memoriału Polskiej Akademii Umiejętności [dalej: PAU] złożonego w min. WROiP 12 czerwca 1919 roku. Memoriał postulował 1) powołanie odpowiednio wyposażonych katedr prehistorycznych, 2) zorganizowanie służby konserwatorskiej dla zabytków archeologicznych oraz 3) przebudowę struktur muzealnictwa<sup>16</sup>. Memoriał stanowił zakończenie pewnego etapu w instytucjonalizacji archeologicznej służby

<sup>9</sup> Por. tamże, s.125.

<sup>10</sup> Por. W. Demetrykiewicz, *W sprawie gruntownej reformy i nowego urządzenia instytucji publicznych przeznaczonych do badań naukowych nad wykopaliskami archeologicznymi w Polsce, jako też do umiejętnej ich ochrony*, *Wiadomości Archeologiczne* 5(1920)1-2, s. 4.

<sup>11</sup> Por. tamże.

<sup>12</sup> Por. tamże, s. 5.

<sup>13</sup> Por. tamże.

<sup>14</sup> Por. tamże.

<sup>15</sup> Por. M. M. Blomberg, *Opieka nad zabytkami archeologicznymi w Polsce do roku 1928*, s. 39.

<sup>16</sup> Por. tamże, s. 40.

konserwatorskiej. Na skutek memoriału ministerstwo zwołało w Warszawie konferencję archeologów polskich w celu przeprowadzenia dyskusji na temat metod ochrony zabytków<sup>17</sup>. Dodatkowo przeprowadzono w styczniu 1920 roku ankietę wśród archeologów oraz przygotowano projekt rozporządzenia ministra w sprawie powołania PGKZP (opublikowany w tomie V „Wiadomości Archeologicznych”)<sup>18</sup>. Zwieńczeniem procesu tworzenia PGKZP było powołanie tymczasowego Prezydium w składzie: Erazm Majewski – przewodniczący, Włodzimierz Antoniewicz – wiceprzewodniczący, R. Jakimowicz – sekretarz<sup>19</sup>. Powołano również tymczasowe okręgi konserwatorskie oraz tymczasowych konserwatorów Zabytków Przedhistorycznych [dalej: ZP]<sup>20</sup>. W związku jednak z wojną polsko-radziecką nie dało się wytyczyć okręgów w sposób ostateczny. W tomie V „Wiadomości Archeologicznych” podano pierwszy skład Konserwatorów okręgowych, byli to: dr Roman Jakimowicz wyznaczony na okręg płn. warszawski, Stefan Krukowski wyznaczony na okręg płd. warszawski, dr Zygmunt Zakrzewski na okręg poznański, Józef Żurowski na okręg krakowski, Michał DREWKO na okręg lubelski oraz Leon Kozłowski (konserwator bez przydzielonego okręgu)<sup>21</sup> (fot. 1).



Fot. 1. Prof. Leon Kozłowski – zdjęcie ze zbiorów Narodowego Archiwum Cyfrowego.

Urzędy konserwatorskie zaczęły funkcjonować z dniem 22 lutego 1920 r., kiedy to powołano tymczasowych konserwatorów okręgowych<sup>22</sup>. Mimo jednak szumnych sukcesów w kwestii organizacji, istniał problem realizacji założeń PGKZP w terenie wynikający zarówno z braku środków finansowych, jak i braku pomieszczeń<sup>23</sup>. W roku 1920 w zasadzie mimo rozpoczęcia działalności PGKZP przeprowadzono jedynie ograniczone działania statutowe ze względu na trudności finansowe. PGKZP dopiero w rok później mogło rozpocząć bardziej ożywioną działalność dzięki wprowadzeniu stałego budżetu<sup>24</sup>. Dzięki stałym funduszom PGKZP reaktywowało jako swój organ wydawniczy czasopismo „Wiadomości Archeologiczne”, rozpoczynając od V tomu<sup>25</sup>. W zwią-

<sup>17</sup> Por. *Organizacja ochrony zabytków przedhistorycznych w Polsce*, *Wiadomości Archeologiczne* 5(1920)1-2, s. 77.

<sup>18</sup> Por. tamże.

<sup>19</sup> Por. *Tymczasowy skład Państwowego Grona Konserwatorów Z.P.*, *Wiadomości Archeologiczne* 5(1920)1-2, s. 82.

<sup>20</sup> Por. M. M. Blomberg, *Opieka nad zabytkami archeologicznymi w Polsce do roku 1928*, s. 126.

<sup>21</sup> Por. *Tymczasowy skład Państwowego Grona Konserwatorów Z.P.*, s. 82.

<sup>22</sup> Por. tamże, s. 82.

<sup>23</sup> Por. *Sprawozdanie z działalności prezydium Państwowego Grona Konserwatorów Zabytków Przedhistorycznych w r. 1920*, *Wiadomości Archeologiczne* 5(1920)3-4, s. 222.

<sup>24</sup> Por. *Sprawozdanie z działalności Państwowego Grona Konserwatorów Zabytków Przedhistorycznych w r. 1921*, *Wiadomości Archeologiczne* 6(1921), s. 142.

<sup>25</sup> Pierwotnie „Wiadomości Archeologiczne” wydawał w latach 1873-1882 Jan hr. Zawisza. W latach 1920-1928 *Wiadomości* były wydawane przez PGKZP, od 1928 po dziś dzień jest wydawane

ku z pokojem w Rydze oraz ostatecznym ustabilizowaniem się granicy wschodniej stabilizacji uległa również sieć okręgów konserwatorskich, określając ich liczbę do ośmiu, mimo to nie wszystkie mogły zostać obsadzone z braku specjalistów<sup>26</sup>.

W 1921 zrezygnował ze względu na stan zdrowia prezes prezydium prof. Erazm Majewski (zm. 14 listopada 1922)<sup>27</sup>. Jego miejsce jako przewodniczącego Prezydium PGKZP zajął prof. Józef Kostrzewski z Poznania<sup>28</sup>. Pierwszego prezesa upamiętniono na IV konferencji konserwatorów okręgowych<sup>29</sup>. Do roku 1923, do grona konserwatorów dokooptowano dwóch konserwatorów: na okręg poleski mianowano Ludwika Sawickiego (1922)<sup>30</sup>, zaś na okręg lwowski Bohdana Janusza (1923)<sup>31</sup>. Stan ilościowy konserwatorów okręgowych ustalony w roku 1923 utrzymał się do rozwiązania grona w 1928 roku. Kwestia przemian prezydium zostanie omówiona w części dalszej w związku z wpływem, jaki miały owe przemiany na powstania PMA.

#### 4. OD PGKZP DO PMA (1923-1928)

Równoległe do formowania się struktur terenowych PGKZP, od samego początku zaistniała potrzeba utworzenia Centralnego Muzeum Archeologicznego. W sprawozdaniu z działalności Prezydium z 1920 r. w punkcie szóstym znajduje się następujący ustęp: „Zorganizowanie Państwowego Muzeum Prehistorycznego nie dało się w r. 1920 skutecznym z powodu braku potrzebnych funduszy, oraz stosownego lokalu. Prezydium prowadziło pertraktacje z prof. Er. Majewskim co do odstąpienia prezeń zbioru wykopalisk jako darowizny, albo jako depozytu Państwowemu Muzeum Prehist. Rokowania te jednak nie doszły do skutku z powodu zastrzeżeń prof. Majewskiego, których ministerstwo W. R. i O. P. nie było w stanie przyjąć. Tymczasem dzięki wykopaliskom, urządzonym i prowadzonym z zasiłku rządowego, zabytki się pomnażają”<sup>32</sup>.

Jak wynika z powyższego fragmentu, podstawą dla stworzenia Centralnego Muzeum Archeologicznego miały stać się prywatne zbiory prehistoryczne prof. E. Majewskiego. Muzeum to ponadto miało pozyskiwać nowe zbiory w wyniku badań prowadzonych przez archeologów związanych z gronem oraz konserwato-

---

są przez Państwowe Muzeum Archeologiczne.

<sup>26</sup> Por. *Sprawozdanie z działalności Państwowego Grona Konserwatorów Zabytków Przedhistorycznych w r. 1921*, s. 142.

<sup>27</sup> Por. J. Wysocki, *Państwowe Grono Konserwatorów Zabytków Przedhistorycznych*, tekst opublikowany w aneksie książki S.K. Kozłowskiego, *Włodzimierz Antoniewicz: Profesor z Warszawy*, Wydawnictwo wspólne PMA-UW-UKSW-SNAP o. w Warszawie, Warszawa 2009, s. 244.

<sup>28</sup> Por. *Sprawozdanie z IV konferencji konserwatorów okręgowych odbytej w Krakowie w dn. 26-28 listopada 1922 r.*, *Wiadomości Archeologiczne* 8(1922)1, s. 56.

<sup>29</sup> Por. tamże.

<sup>30</sup> Por. tamże.

<sup>31</sup> Por. *Sprawozdanie z VI konferencji konserwatorów okręgowych odbytej w Warszawie w dniach 15,16,17 Grudnia 1923 roku*, *Wiadomości Archeologiczne* 9(1924)1-2, s. 128.

<sup>32</sup> *Sprawozdanie z działalności Prezydium Państwowego Grona Konserwatorów Zabytków Przedhistorycznych w r. 1920...*, s. 226.

rów okręgowych. Idea centralnego muzeum była częścią tworzącej się od podstaw polskiej zinstytucjonalizowanej archeologii. Niestety od początku istnienia idei takiego muzeum widoczne były problemy finansowo-lokalowe<sup>33</sup>. W takiej sytuacji muzeum nie mogło w sposób należyty rozpocząć działalności.

Centralne Muzeum Archeologiczne (nazwa robocza od momentu formalnego utworzenia) miało być zapleczem naukowo-badawczym dla planowanego Państwowego Instytutu Archeologicznego [dalej: PIA]<sup>34</sup>, którego celem miało być prowadzenie, nadzorowanie i popieranie badań archeologii przedhistorycznej, słowiańskiej, klasycznej, starochrześcijańskiej i wczesnośredniowiecznej do X wieku<sup>35</sup>. PIA miał być naczelnym instytutem badawczym dla archeologii z szerokimi kompetencjami decyzyjnymi o kierunku badań i rozwoju archeologii polskiej. W myśl projektowanego statutu, PIA przejęłaby rolę PGKZP oraz ewentualne centralne muzeum prehistoryczne (archeologiczne) jako swój organ muzealny<sup>36</sup>. Projekt instytutu nie został zrealizowany, dodatkowo PGKZP nigdy nie stało się formalną instytucją i do końca swego istnienia stanowiło jedynie stowarzyszenie archeologów na posadach urzędników państwowych w Min. WRiOP (z kategoriami służbowymi zależnymi od pełnionej w gronie funkcji)<sup>37</sup>.

Pałącym problemem był brak odpowiedniego lokalu bez którego muzeum nie mogło w należyty sposób zabezpieczyć należących do niego zbiorów. W 1922 r. przyznano na potrzeby muzeum jedno pomieszczenie mieszczące się w dawnej kuchni Zamku Królewskiego o powierzchni 60m<sup>2</sup><sup>38</sup>. W roku 1923 min. WRiOP wydało Reskrypt Organizacyjny tworzący Centralne Muzeum Archeologiczne w organizacji<sup>39</sup>. Był to pierwszy akt nadający muzeum ramy formalne (bez osobowości prawnej) oraz – co najważniejsze – własny budżet<sup>40</sup>. Wieńczyło to długoletnie starania utworzenia centralnego muzeum archeologicznego w Warszawie, jednak muzeum wciąż, podobnie jak samo Grono, nie posiadało osobowości prawnej. Zaistniał paradoks, w którym Polska posiadała zarówno służbę konserwatorską dla archeologii oraz odpowiednie centralne muzeum, finansowała je, ale nie potrafiła sformalizować ich istnienia. Stan ten nie pozwalał obu instytucjom funkcjonować samodzielnie poza ministerstwem WRiOP.

---

<sup>33</sup> Por. *Sprawozdanie z działalności Państwowego Grona Konserwatorów Zabytków Przedhistorycznych w r. 1921...*, s. 143.

<sup>34</sup> Do projektu instytutu wrócono w 1923 r., kiedy pojawił się projekt powołania Państwowego Instytutu Prehistorycznego, kompetencje tego drugiego okrojono jedynie do zabytków spotykanych na terytorium polski, dyskusja z roku 1923 znajduje się w dziale urzędowym tomu VIII *Wiadomości Archeologicznych*.

<sup>35</sup> Por. E. Bulanda, *Polski Instytut Archeologiczny*, *Wiadomości Archeologiczne* 5(1920)1-2, s. 84.

<sup>36</sup> Por. tamże, s. 85; *Projekt Statutu Państwowego Instytutu Prehistorycznego*, *Wiadomości Archeologiczne* 8(1923)1, s. 60.

<sup>37</sup> Por. J. Wysocki, *Państwowe Grono Konserwatorów Zabytków Przedhistorycznych...*, s. 244.

<sup>38</sup> Por. R. Jakimowicz, *Państwowe Muzeum Archeologiczne, cele, organizacja i dotychczasowe dokonania*, *Wiadomości Archeologiczne* 14(1936), s. 206.

<sup>39</sup> Por. tamże, s. 206.

<sup>40</sup> Por. *Budżety Państwowego Muzeum Archeologicznego w Warszawie*, *Wiadomości Archeologiczne* 9(1924), s. 131.

Dyrektorem muzeum w organizacji mianowano Włodzimierza Antoniewicza, kierownika Archeologii Uniwersytetu Warszawskiego [dalej: UW] oraz wiceprezesa prezydium PGKZP<sup>41</sup> (fot. 2). Antoniewicz był człowiekiem ambitnym, dzięki protekcji Józefa Kostrzewskiego udało mu się uzyskać stanowisko docenta przy Erazmie Majewskim na UW, pokonując, zdawałoby się pewnego kandydata na to miejsce Leona Kozłowskiego<sup>42</sup>. Gdy prof. Majewski zmarł, Antoniewicz zastąpił go na stanowisku kierownika archeologii UW, zasiadał również w prezydium PGKZP jako wiceprezes<sup>43</sup>. Mając szerokie wpływy i wielkie ambicje, starał się on włączyć zbiory Muzeum im. Erazma Majewskiego [dalej: MEM] do Centralnego Muzeum Archeologicznego<sup>44</sup>.

Na szczycie PGKZP doszło jednak do konfliktu. Dotychczasowy protektor Antoniewicza, prof. Kostrzewski, odwrócił się od niego i zaczął popierać dr. Romana Jakimowicza – sekretarza prezydium<sup>45</sup>. Antoniewicz utracił swoją pozycję w gronie, zrezygnował z uczestnictwa w Prezydium, które uległo ostatecznie rozwiązaniu. Kierownictwo PGKZP oraz Muzeum w organizacji przejął dr R. Jakimowicz<sup>46</sup>. W odwecie Antoniewicz zablokował przekazanie zbiorów MEM do PMA, zaś podziały w gronie, brak reform oraz niesprzyjająca koniunktura polityczna doprowadziły do rozwiązania Grona i zastąpienia go Państwowym Muzeum Archeologicznym.

Geneza upadku Grona wiąże się silnie z dwoma faktami: niewydolnością nieposiadających osobowości prawnej (nieformalnych) struktur konserwatorskich (Grono mimo starań pozostawało wewnętrzną strukturą ministerstwa WRiOP) oraz wewnętrznym konfliktem. Pierwszemu problemowi próbował zaradzić Włodzimierz Antoniewicz, chociaż w roku 1922 pisał jeszcze o PGKZP jako centralnym organie administracyjnym podległym min. WRiOP z własnym budżetem, to już dwa lata później krytykował Grono jako „na poły społeczną, na poły urzędniczą konstrukcję”<sup>47</sup>.

Przełomowa okazała się VI Konferencja gdzie wydarzyły się dwie rzeczy. Po pierwsze, do dymisji podało się prezydium Grona<sup>48</sup>. Geneza tego zdarzenia nie jest



Fot. 2. Prof. Włodzimierz Antoniewicz – zdjęcie ze zbiorów Narodowego Archiwum Cyfrowego.

<sup>41</sup> Por. S. K. Kozłowski, *Włodzimierz Antoniewicz: Profesor z Warszawy*, s. 70.

<sup>42</sup> Por. tamże, s. 49.

<sup>43</sup> Por. tamże, s. 69.

<sup>44</sup> Por. W. Antoniewicz, *Powstanie i losy Muzeum Archeologicznego Erazma Majewskiego*, *Światowit* 13(1923), s. 10.

<sup>45</sup> Por. S. K. Kozłowski, *Włodzimierz Antoniewicz: Profesor z Warszawy*, s. 70.

<sup>46</sup> Por. *Sprawozdanie z V konferencji konserwatorów zabytków przedhistorycznych, odbytej w Warszawie 11 i 12 lutego 1923*, *Wiadomości Archeologiczne* 9(1924)1-2, s. 127; *Okólnik do pp. Konserwatorów Okręgowych zabytków przedhistorycznych*, *Wiadomości Archeologiczne* 9(1924)1-2, s. 133.

<sup>47</sup> Por. J. Wysocki, *Konserwatorstwo Archeologiczne w Polsce w latach 1920-1940*, w: *Tadeusz Roman Żurowski i konserwatorstwo*, s. 134.

<sup>48</sup> Por. *Sprawozdanie z VI konferencji konserwatorów zabytków przedhistorycznych, odbytej*

wyjaśniona. Według Prof. S. K. Kozłowskiego, jedną z przyczyn takiego obrotu spraw było poczucie zagrożenia u prof. Józefa Kostrzewskiego obawiającego się ambicji wpływowego profesora UW Włodzimierza Antoniewicza, które prawdopodobnie podsyczał R. Jakimowicz<sup>49</sup>.

Po drugie, Antoniewicz przeprowadził na nim merytoryczną krytykę dotychczasowej działalności PGKZP, wykazując, iż mimo istnienia prezydium nie było mechanizmów kontrolnych nad poczynaniami poszczególnych konserwatorów okręgowych<sup>50</sup>. W podsumowaniu czteroletniej działalności prezydium i grona Antoniewicz pisał: „Większość konserwatorów wykazuje zamiłowania do wyspecjalizowanej pracy badawczej uważa PGKZP za malum necessarium, którego rola kończyć się powinna na ułatwieniu studjów i badań, przez nich uznawanych. Ramy organizacyjne nie były im tedy potrzebne do podjęcia współpracy w pewnych wyspecjalizowanych zakresach, one raczej krępowały wybitny indywidualizm, nieuznający potrzeby podziału pracy i porozumienia wzajemnego. I rzeczywiście zwolna instytucja naukowa, jaką miało być P.G.K.Z.P., zaczęła tracić swoją istotną rację bytu; raczej należało dążyć do uzyskania pensji i subsydiów dla specjalizujących się i oddzielnie pracujących prehistoryków, którzyby, nieskrępowani jakimikolwiek zajęciami administracyjnymi, tem wydatniej wypełniali tworzeniem przez się zasobami skarbiec czystszej nauki”<sup>51</sup>.

Krytyka partykularyzmu poszczególnych konserwatorów ZP nie była bezpodstawna, przykładem mogła być choćby niechęć Stefana Krukowskiego do badania epok młodszych od paleolitu<sup>52</sup>. Bohdan Janusz z kolei wydawał równoległe do „Wiadomości Archeologicznych” swój własny periodyk pt. „Wiadomości Konserwatorskie”<sup>53</sup>. Przy braku jakichkolwiek mechanizmów kontroli Prezydium nie mogło wywierać nacisków na działalność podlegających mu teoretycznie konserwatorów. Brak statutu i obowiązującego regulaminu wręcz zachęcał konserwatorów do samowolnych działań. W celu zaradzenia temu stanowi rzeczy, Antoniewicz przedstawił projekt reformy PGKZP do czasu stworzenia przy ministerstwie WRiOP Urzędu Konserwatorskiego Zabytków Przedhistorycznych<sup>54</sup>. Powołanie takiego urzędu mogłoby się odbyć bez większych prac legislacyjnych na mocy rozporządzenia ministra WRiOP w zgodzie z art. 3 i 4 dekretu R.R. z dnia 31 października 1918 roku<sup>55</sup>. Projekt ten jednak przepadł podobnie jak kilka innych przedstawionych na VI Konferencji Konserwatorów ZP. Mimo ożywionej dyskusji, nie uchwalono żadnych reform. W związku z rozwiązaniem prezydium i uchwyceniem pełni kierownictwa przez Romana

---

w Warszawie 15,16,17 grudnia 1923 r., s. 129.

<sup>49</sup> Por. S. K. Kozłowski, *Włodzimierz Antoniewicz: Profesor z Warszawy*, s. 70.

<sup>50</sup> Por. W. Antoniewicz, *W sprawie organizacji prehistorji polskiej*, nadbitka ze zbiorów biblioteki IAiE PAN, s. 102.

<sup>51</sup> Tamże, s.101.

<sup>52</sup> Por. *Pismo Stefana Krukowskiego do Prezydium PGKZP z dnia 20 marca 1923 r.*, PDN PMA sygn. 6205/39.

<sup>53</sup> Por. K. Adamczyk, *Bohdan Janusz w świetle spuścizny pośmiertnej*, APD UKSW, Warszawa 2011, s. 45.

<sup>54</sup> Por. W. Antoniewicz, *W sprawie organizacji prehistorji polskiej...*, s. 108.

<sup>55</sup> Por. tamże.



Jakimowicza, Grono nie dążyło do żadnych reform, w nowym kierowniku brak było najwyraźniej odwagi do zdecydowanych działań. Antoniewicz odsunął się od wszelkich spraw związanych z organizacją PMA.

Po odejściu z prezydium Antoniewicz zablokował przejście zbiorów MEM przez PMA<sup>56</sup>. Muzeum Erazma Majewskiego stanowiło od tej pory bazę dydaktyczną dla studentów UW. W wyniku tego w Warszawie powstały dwa bieguny archeologiczne, pierwszy związany z W. Antoniewiczem (UW, MEM) drugi zaś z Romanem Jakimowiczem i popierającym go z Poznania J. Kostrzewskim (PGKZP/PMA).

Antoniewicz, po raz ostatni, zaproponował reformę PGKZP podczas II Ogólnopolskiego Zjazdu Konserwatorskiego (4 listopada 1927)<sup>57</sup>. Kolejny raz wystąpił on przewiwno sytuacji panującej w Gronie, samowoli konserwatorów oraz przedkładania własnych badań nad obowiązki konserwatorskie<sup>58</sup>. Skrytykował umieszczenie w Warszawie siedzib dla kilkunastu okręgów konserwatorskich. Siedzibę w Warszawie mieli konserwatorzy odpowiedzialni za ochronę zabytków w województwach: wołyńskim, poleskim, nowogrodzkim, kieleckim i łódzkim. Centralizacja utrudniała, jeśli nie uniemożliwiała, prawidłową ochronę zabytków archeologicznych. Dochodziło bowiem do sytuacji, w której konserwator zabytków nie pojawiał się w swoim okręgu ani raz w ciągu roku, będąc skupionym na własnych badaniach (kolejny przejaw samowoli)<sup>59</sup>.

Po przeprowadzeniu krytyki w swym memoriale, Antoniewicz zaznaczył potrzebę utworzenia etatowych(!) okręgów konserwatorskich (czyli legalizację stanu, który istniał od 1920), ustosunkowania urzędów konserwatorskich do władz wojewódzkich oraz zaprowadzenie rygoru przy wykonywaniu podstawowych celów (inventaryzacji, ochronie doraźnej, wykonywaniu obowiązków służbowych)<sup>60</sup>. Przekazanie dłuższych badań terenowych pod auspicje muzeów miałyby z kolei „odciążyć” konserwatorów od trudów pełnych badań odciągających ich od rzeczywistych obowiązków<sup>61</sup>. Ostatnimi istotnymi postulatami było powołanie referenta do spraw archeologicznych przy ministerstwie (postulat powtarzający się u Antoniewicza) oraz powołanie przy ministerstwie centralnej rady konserwatorskiej<sup>62</sup>. To wystąpienie Antoniewicza spotkało się z ogromnym sprzeciwem Józefa Kostrzewskiego i Romana Jakimowicza<sup>63</sup>. Była to ostatnia szansa na reformę służby konserwatorskiej dla zabytków archeologicznych, dalsze wydarzenia potoczyły się swoim torem.

<sup>56</sup> Por. S. K. Kozłowski *Włodzimierz Antoniewicz: Profesor z Warszawy*, s. 98.

<sup>57</sup> Por. J. Wysocki, *Konserwatorstwo Archeologiczne w Polsce w latach 1920-1940*, s. 139.

<sup>58</sup> Por. W. Antoniewicz, *O ochronę zabytków prehistorycznych w Polsce*, *Przegląd Współczesny* 23(1927)66-68, s. 519.

<sup>59</sup> Por. tamże, s. 522.

<sup>60</sup> Por. tamże, s. 523.

<sup>61</sup> Por. tamże, s. 524.

<sup>62</sup> Por. tamże.

<sup>63</sup> Por. J. Wysocki, *Konserwatorstwo Archeologiczne w Polsce w latach 1920-1940*, s. 139.

Brak inicjatywy w kierunku reformy PGKZP zarówno u kierownictwa w osobie R. Jakimowicza, jak i wśród konserwatorów, nie pozwolił na usprawnienie systemu ochrony zabytków archeologicznych, zaś wydana w 1928 roku nowa ustawa o ochronie zabytków zniosła półformalne struktury PGKZP, przekazując jego prerogatywy do powstałego w tym czasie Państwowego Muzeum Archeologicznego.

## 5. POWSTANIE PAŃSTWOWEGO MUZEUM ARCHEOLOGICZNEGO (1928)

Rok 1928 był rokiem wielkich zmian w dziedzinie ochrony zabytków, w tym roku weszła nowa ustawa o opiece nad zabytkami w formie Rozporządzenia Prezydenckiego<sup>64</sup>. Ponadto Rozporządzeniem Prezydenckim powołano do życia Państwowe Muzeum Archeologiczne jako naczelną instytucję naukowo-badawczą do spraw archeologicznych<sup>65</sup>. W świetle art. 2 tego rozporządzenia: „Państwowe Muzeum Archeologiczne jest państwowym zakładem naukowo-badawczym, mającym na celu: a) badanie prehistorii przedewszystkiem terytorjum Państwa Polskiego, b) konserwację zabytków przedhistorycznych na obszarze Rzeczypospolitej Polskiej, c) szerzenie wiedzy o dziedzinie archeologii przedhistorycznej, przedewszystkiem przez gromadzenie i opracowywanie materiałów naukowych oraz popieranie badań w tej dziedzinie”<sup>66</sup>. Art. 5 stwierdzał, że zakres i kompetencje muzeum określi statut nadany mu przez Radę Ministrów<sup>67</sup>.



Fot. 3. Dr Roman Jakimowicz – pierwszy dyrektor PMA; zdjęcie ze zbiorów Archiwum Akt Nowych.

W myśl nadanego statutu, muzeum stawało się główną instytucją konserwatorską dla zabytków archeologicznych na terenie państwa polskiego (§ 2, ustępy 2-3)<sup>68</sup>. Zastąpiło ono rozwiązane PGKZP.

Na pierwszego dyrektora Państwowego Muzeum Archeologicznego mianowany został Roman Jakimowicz, dotychczasowy kierownik PGKZP<sup>69</sup> (fot. 3). Wybór Romana Jakimowicza na dyrektora nie obył się bez sprzeciwu części środowiska archeologicznego. Wśród oponentów tej kandydatury znaleźli się prof. Włodzimierz Antoniewicz, konserwator Michał Drewko i konserwator Ludwik Sawicki<sup>70</sup>. Jednak był to sprzeciw niemogący nic zmienić wobec poparcia,

Wśród oponentów tej kandydatury znaleźli się prof. Włodzimierz Antoniewicz, konserwator Michał Drewko i konserwator Ludwik Sawicki<sup>70</sup>. Jednak był to sprzeciw niemogący nic zmienić wobec poparcia,

<sup>64</sup> Por. Rozporządzenie Prezydenta RP z 6 marca 1928 r., Dz. U. 1928, nr 29 poz. 265.

<sup>65</sup> Por. Rozporządzenie Prezydenta RP z 22 marca 1928 r., Dz. U. 1928, nr 36 poz. 346.

<sup>66</sup> Art. 2, Rozporządzenie Prezydenta RP z 22 marca 1928 r., Dz. U. 1928, nr 36 poz. 346.

<sup>67</sup> Por. Art. 5, Rozporządzenie Prezydenta RP z 22 marca 1928 r., Dz. U. 1928, nr 36 poz. 346.

<sup>68</sup> Por. *Statut Państwowego Muzeum Archeologicznego*, Wiadomości Archeologiczne 10(1929), s. 178.

<sup>69</sup> Por. *Wniosek komisji ds. opinii o kandydatach na dyrektora PMA*, AAN Akta osobowe Romana Jakimowicza, zbiory ministerstwa WRiOP, mikrofilm sygn. B-2980, s. 204.

<sup>70</sup> Por. *Pismo W. Antoniewicza, M. Drewki i L. Sawickiego do Ministerstwa WRiOP z dn. 28 kwietnia 1928 r.*, AAN Akta osobowe Romana Jakimowicza, zbiory ministerstwa WRiOP, mikrofilm sygn. B-2980, s. 152.

jakiego udzielili mu prof. Józef Kostrzewski, konserwator Zygmunt Zakrzewski oraz prof. Włodzimierz Demetrykiewicz<sup>71</sup>.

## 6. PMA W OSTATNIEJ DEKADZIE II RP (1928-1938)

Wydawałoby się, że powołanie centralnej jednostki konserwatorskiej dla zabytków archeologicznych skończyło długi okres niepewności i postępującego rozkładu służby konserwatorskiej dla zabytków archeologicznych. Niestety, Państwowe Muzeum Archeologiczne nie przejęło dorobku PGKZP w dziedzinie organizacji ochrony, a wręcz było krokiem w tył. Zlikwidowano okręgi konserwatorskie, spośród konserwatorów w samym muzeum zatrudniono jedynie Stefana Krukowskiego<sup>72</sup>. Nie zatrudniono Bohdana Janusza (†1930 – samobójstwo), Ludwika Sawickiego, Michała Drewki<sup>73</sup>. Poza muzeum jako konserwatorzy do momentu przejścia na emeryturę mieli pozostać Zygmunt Zakrzewski (Poznań) i Józef Żurowski (Kraków)<sup>74</sup>. Stan ten oznaczał ogromne upośledzenie ochrony archeologicznych zabytków, jeśli dodatkowo wziąć pod uwagę, że w latach 1928-1938 w muzeum pracowało 6 pracowników naukowych: dyr. R. Jakimowicz, Stefan Krukowski, Konrad Jażdżewski, Zygmunt Szmit (†1929), Kazimierz Salewicz, Zbigniew Durczewski<sup>75</sup>.

Problemem chronicznym był odpowiedni lokal. W roku 1926 PMA (w organizacji) otrzymało do użytku część budynku dawnej szkoły podchorążych w Łazienkach. Lokal ten był jednak w stanie pozostawiającym wiele do życzenia<sup>76</sup>. We wspomnieniach Konrada Jażdżewskiego (pracującego w muzeum od 1931 r.) zachował się opis warunków lokalowych: „Przy ogromnym braku właściwych pomieszczeń w stolicy niedawno odrodzonego państwa trudno było o odnalezienie właściwego gmachu dla nowo powstałego państwowego Muzeum Archeologicznego. Zbiory, o których mowa, ulokowano tedy w budynku byłej «podchorążówki», w bliskim sąsiedztwie Pałacu Łazienkowskiego, tuż nad pięknym stawem pałacowym niedaleko ulicy Agrykoli. Ta szacowna Budowla, z której wyruszyli w listopadzie 1830 r. podchorążowie, rozpoczynając powstanie, nie nadawała się do tego, by w niej mogło należycie funkcjonować Muzeum, służące potrzebom archeologii pradziejowej w skali ogólnopolskiej. Było tam kilka sal, wysokich na

<sup>71</sup> Por. *List Włodzimierza Demetrykiewicza z dn. 16.VIII.1928*, AAN Akta osobowe Romana Jakimowicza, zbiory ministerstwa WRiOP, sygn. 2980, s. 186; *List Zygmunta Zakrzewskiego z dnia 5.VIII.1928 r.*, AAN Akta osobowe Romana Jakimowicza, zbiory ministerstwa WRiOP, sygn. 2980, s. 164; *List Józefa Kostrzewskiego z dnia 26.VIII. 1928 r.*, AAN Akta osobowe Romana Jakimowicza, zbiory ministerstwa WRiOP, sygn. 2980, s. 162.

<sup>72</sup> Por. D. Piotrowska, *Z dziejów Państwowego Muzeum Archeologicznego w Warszawie*, Wiadomości Archeologiczne 56(2002-2003), s. 16.

<sup>73</sup> Por. S. K. Kozłowski, *Włodzimierz Antoniewicz: Profesor z Warszawy*, s. 115.

<sup>74</sup> Por. tamże.

<sup>75</sup> Por. tamże; S. Małkowski, *O prehistoryku polskim Zygmuncie Szmitcie*, Wiadomości Konserwatorskie [dodatek do czasopisma Ziemia] (1929)17, s. 297.

<sup>76</sup> Por. R. Jakimowicz, *Państwowe Muzeum Archeologiczne, cele, organizacja i dotychczasowe dokonania*, s. 206.

ok. 8-9 m i łączących z sobą w części tego budynku kondygnacje parterową z I piętrem, a ponadto kilka pokoi i 2 szerokie korytarze na parterze, dające pomieszczenia kancelarii muzealnej, mieszkaniu dla dozorczy, bibliotece, gabinetowi dyrektorskiemu oraz pracowni konserwacyjnej. Znaczna część budynku służyła innym instytucjom. Ciasnota była tędy ogromna, a nad całością ciążyła aura prowizorium<sup>77</sup>.

Z czasem wynajęto lokal przy ul. Idźkowskiego 4, gdzie ulokowano „Wydział Paleolityczny” pod kierownictwem Stefana Krukowskiego (nazwa stosowana przez S. Krukowskiego, właściwa nazwa to Wydział Starszej Epoki Kamienia)<sup>78</sup>. W celu rozładowania tłoku w magazynach część zbiorów magazynowano w piwnicach Galerii Luksemburga<sup>79</sup>.

Mimo trudności, PMA prowadziło badania naukowe na ograniczoną skalę na obszarze całej Polski. R. Jakimowicz badał kurhany na prehistorycznym cmentarzysku we wsi Prudziszki pod Suwałkami<sup>80</sup>. Stefan Krukowski badał neolityczne kopalnie krzemienia pasiastego w Krzemionkach Opatowskich, gdzie z czasem dzięki działaniom PMA dokonano pierwszych kroków do stworzenia tam rezerwatu archeologicznego<sup>81</sup>. Do tego należy wspomnieć o badaniach stanowiska 3 w Piekarach (pow. krakowski), osady w Złotej, przedrzymskiego cmentarza ciałopalnego w Wilanowie<sup>82</sup>. Nie można zarzucić Muzeum niekompetencji czy niewystarczającego zaangażowania w swoje statutowe obowiązki, problem tkwił w niewystarczającej kadrze, problemach lokalowych oraz niewystarczających nakładach finansowych na działalność statutową ze strony budżetu państwa.

## 7. STARANIA O NOWY GMACH I „WYDZIAŁ PALEOLITYCZNY” (1938-1939)

Sytuacja Muzeum zaczęła poprawiać się po roku 1938, w Archiwum Akt Nowych [dalej: AAN] w zbiorach ministerstwa WRiOP zachował się zbiór dokumentów opisujących starania dyrektora Jakimowicza o budowę nowego gmachu dla PMA na terenie dzielnicy Mokotów. W tym samym czasie zaczął aktywnie działać kustosz Stefan Krukowski próbujący stworzyć wewnątrz muzeum prężny Wydział Paleolityczny na bazie Wydziału Starszej Epoki Kamienia. Do tego doszło powiększenie kadry pracowniczej oraz wydanie trzyczęściowej monografii na temat archeologii polskiej. Wydawało się, że muzeum i tym samym ochrona zabytków archeologicznych idą w stronę normalizacji.

Pierwszym zagadnieniem, jakie należy poruszyć, jest staranie się o nowy gmach dla muzeum. Dnia 3 stycznia 1938 roku do Departamentu Techniczno-Budowlanego Ministerstwa Spraw Wewnętrznych [dalej: MSW] przez Min. WROiP wpłynęła prośba o przyznanie placu pod budowę nowego gmachu Państwowego Muzeum Archeologicz-

<sup>77</sup> K. Jażdżewski, *Pamiętniki: Wspomnienia polskiego archeologa z XX wieku*, Wydawnictwo Fundacji Badań Archeologicznych im. Prof. Konrada Jażdżewskiego, Łódź 1995, s. 91.

<sup>78</sup> Por. M. Karczewski, *Stefan Krukowski (1890-1982): Kustosz Państwowego Muzeum Archeologicznego w Warszawie*, *Seminare* 34(2013), s. 262.

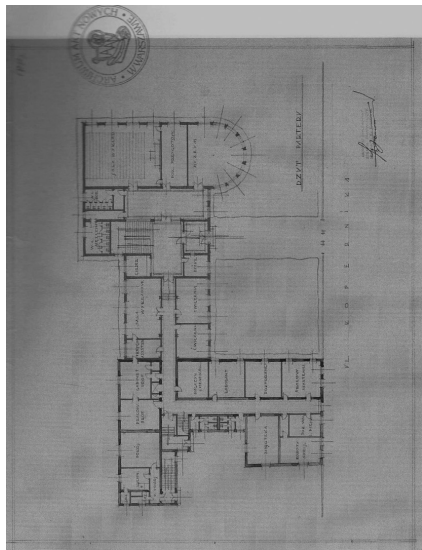
<sup>79</sup> Por. D. Piotrowska, *Państwowe Muzeum Archeologiczne w Warszawie w latach 1939-1989, w: Pół wieku z dziejów archeologii polskiej (1939-1989)*, red. J. Lech, Wydawnictwo Naukowe PWN, Warszawa 2007, s. 31.

<sup>80</sup> Por. D. Piotrowska, *Z dziejów Państwowego Muzeum Archeologicznego w Warszawie*, s. 17.

<sup>81</sup> Por. tamże, s. 18.

<sup>82</sup> Por. tamże, s. 19.

nego. Dyrektor Jakimowicz poprosił o powierzchnię 5000 m<sup>2</sup> dla budynku o planowanych wymiarach 70x70m w pobliżu dzielnicy uniwersyteckiej, Biblioteki Narodowej lub Muzeum Narodowego<sup>83</sup>. Dnia 8 stycznia wysłane zostało pismo do Departamentu Techniczno-Budowlanego MSW w sprawie wyznaczenia wspomnianej działki wraz z uzasadnieniem, iż obecny lokal, w jakim mieści się muzeum, nie pozwala na jego właściwe funkcjonowanie<sup>84</sup>. Dalej sprawa rozwijała się zdawałoby się sposobem stabilny: w piśmie z 19 maja Departament Techniczno-Budowlany Ministerstwa Spraw Wewnętrznych oznajmił, iż w Warszawie nie ma działek odpowiadających potrzebom Muzeum na terenie Śródmieścia, w związku z tym zaistniała potrzeba uzgodnienia z zarządem Miasta Stołecznego Warszawy podstawowych danych dotyczących powierzchni i wysokości planowanego gmachu<sup>85</sup>. W tym samym dokumencie zaproponowano, aby gmach usytuować w powstającej dzielnicy marszałka Józefa Piłsudskiego np. przyległej do ul. Stefana Batorego w pobliżu Biblioteki Narodowej<sup>86</sup>. Ustosunkowując się do pisma dnia 4 czerwca, dyrekcja muzeum przesłała do min. WRiOP wymagane dane; dyrektor Jakimowicz określił powierzchnię użytkową na 15000m<sup>2</sup>, ponadto przedstawił rozplanowanie kondygnacji budynku, orientacyjną wysokość, uzależniając jednak szczegóły od dostępnych kredytów na budowlę<sup>87</sup>. Dopiero w kwietniu 1939 roku MSW wyznaczyło możliwe działki pod zabudowę: Działka I, o pow. 6600m<sup>2</sup>, najbliższej projektowanej Biblioteki Narodowej, może być zabudowana na parterze w obrębie linii zabudowania do 100%, przy czym wysokość gmachu nie podlegałby ograniczeniu; działka II, o powierzchni ok. 12000m<sup>2</sup>, do nieograniczonej zabudowy; działka III, o powierzchni ok. 12000m<sup>2</sup>, z ograniczeniem wysokości do 23,5 metra. W dokumencie umieszczono adnotacje, że działka II została już zarezerwowana pod budowę Centralnego Archiwum Państwowego<sup>88</sup> (fot. 4). Ostatecznie muzeum miało powstać na działce III znajdującej się przy alei Polskiej Organizacji Woj-



Fot. 4. Planowany gmach, w którym mieścić się miało PMA; Archiwum Akt Nowych.

<sup>83</sup> Por. *Pismo Romana Jakimowicza do Ministerstwa Spraw Wewnętrznych z dnia 3 stycznia 1938 r.*, AAN Akta Min WROiP, B-9266, s. 103.

<sup>84</sup> Por. *Pismo z dnia 8 stycznia do MSW w sprawie działki pod budowę*, AAN Akta Min WROiP, B-9266, s. 105.

<sup>85</sup> Por. *Pismo dyrektora Skawińskiego do Min. WRiOP z dnia 19 maja 1938 r.*, AAN Akta Min WROiP, B-9266, s. 106.

<sup>86</sup> Por. tamże.

<sup>87</sup> Por. *Pismo Romana Jakimowicza do min. WRiOP z dnia 4 czerwca 1938*, AAN Akta Min WROiP, B-9266, s. 109.

<sup>88</sup> Por. *Pismo MSW do Min WRiOP z dnia 4 kwietnia 1939 r.*, AAN Akta Min WROiP, B-9266, s. 116

skowej<sup>89</sup>. Ponieważ decyzja zapadła w sierpniu 1939 roku, planowany gmach nawet nie zaczął powstawać. Wybuch wojny uniemożliwił tę inwestycję.

Drugim ważnym wydarzeniem ostatnich dwóch lat w działalności muzeum archeologicznego była próba stworzenia przez Stefana Krukowskiego Instytutu Badawczego ukierunkowanego na badanie paleolitu wewnątrz Państwowego Muzeum Archeologicznego. Tzw. „Wydział Paleolityczny” w roku 1939 miał już podstawowe zaplecze w postaci własnego lokalu<sup>90</sup>. W planach jego wydział miał w roku 1940 rozpocząć wydawanie własnego czasopisma specjalistycznego oraz osiągnąć przynajmniej szeroką autonomię od dyrekcji PMA<sup>91</sup> (fot. 5). Również i ten ambitny projekt przerwany został przez wybuch II wojny światowej.

## 8. PODSUMOWANIE

Wrzesień 1939 wyznaczył granicę pewnego okresu w dziejach ochrony zabytków przedhistorycznych, okres ten naznaczony był wielkim wysiłkiem środowiska archeologicznego, jednak kierunek, jaki obrała archeologia i rozdzielenie ochrony zabytków historii i sztuki i archeologicznych odbił się negatywnie na sytuacji tej drugiej. Być może gdyby PGKZP zreformowało się przed swoim rozwiązaniem, a służba ochrony zabytków archeologicznych zachowała okregi konserwatorskie sytuacja uległa by normalizacji.

Osadzone w Warszawie PMA nie mogło sprostać swoim statutowym obowiązkom zarówno z powodów organizacyjnych (brak odpowiedniego lokalu, brak oddziałów konserwatorskich w terenie), jak i finansowych. Tutaj również istniała perspektywa naprawy fatalnego stanu rzeczy, czego dowiodły ostatecznie dwa lata przed wybuchem drugiej wojny światowej. Perspektywa budowy gmachu dla muzeum oraz ewentualne powołanie Wydziału Paleolitycznego (niezależnie od faktu, że było to samowolne postępowanie kustosa S. Krukowskiego) dawały perspektywę na przekształcenie PMA w poważny instytut naukowo-badawczy i jednocześnie sprawny centralny urząd konserwatorski. Wszystko to jednak pochłonął ogień wojny.

Podsumowując jednak działalność PGKZP i PMA, nie można pominąć w ich ocenie, że były to pierwsze tego typu przedsięwzięcia i gdyby nie wybuch wojny i upadek państwa polskiego w roku 1939, w końcu doszłoby do powołania centralnej instytucji archeologicznej lub przynajmniej strukturalnej reformy PMA.



Fot. 5. Stefan Krukowski – Kustosz „Wydziału Paleolitycznego”; ze zbiorów Archiwum Akt Nowych.

<sup>89</sup> Por. *Pismo MSW do min. WRiOP z dnia 29 Sierpnia 1939 r.*, AAN Akta Min WROiP, B-9266, s. 128.

<sup>90</sup> Por. M. Karczewski, *Stefan Krukowski (1890-1982)*, s. 262.

<sup>91</sup> Por. tamże, s. 260.

THE STATE COUNCIL FOR PRESERVATION OF PREHISTORIC MONUMENTS  
AND THE STATE ARCHAEOLOGICAL MUSEUM  
AND THEIR ROLE IN THE PROTECTION OF ARCHAEOLOGICAL HERITAGE

Summary

The State Council for Preservation of Prehistoric Monuments was the first informal group dedicated to the protection of archaeological heritage in the history of Poland. The Council operated on the basis of the act on protection of monuments issued by the Regency Council of the Kingdom of Poland on 31th October, 1918. After the legislative changes in 1928, the Council was dissolved and replaced by the State Archaeological Museum in Warsaw. The article depicts the tumultuous history of those two institutions and the system of heritage protection during the interwar period.

**Keywords:** PGKZP (The State Council for Preservation of Prehistoric Monuments), PMA (The State Archaeological Museum), Stefan Krukowski, Włodzimierz Antoniewicz, Roman Jakimowicz, heritage protection, archaeology

**Nota o Autorze:** mgr Marcin Karczewski jest absolwentem Uniwersytetu Kardynała Stefana Wyszyńskiego w Warszawie. Ukończył w roku 2011 kierunek Historia: Archeologia Chrześcijańska w Instytucie Archeologii tejże uczelni. Aktualnie jest doktorantem w Instytucie Nauk Historycznych UKSW. Autor w swych badaniach zajmuje się historią archeologii polskiej.

**Słowa kluczowe:** PGKZP, PMA, Stefan Krukowski, Włodzimierz Antoniewicz, Roman Jakimowicz, ochrona zabytków, archeologia