

ŁUKASZ KALISZ  
Uniwersytet w Białymstoku

## ZASTOSOWANIE PODSTAWOWYCH ZAŁOŻEŃ SYSTEMU PREWENCYJNEGO W SALEZJAŃSKIM OŚRODKU WYCHOW- CZYM IM. ŚW. JANA BOSKO W RÓŻANYMSTOKU

### WSTĘP

Wychowanie może odbywać się na różne, nieraz kontrastujące ze sobą, sposoby. System prewencyjny księdza Jana Bosko powstały w XIX wieku przyniósł nowe spojrzenie na wychowanie, dając alternatywę stylowi represyjnemu. Na podstawie wiary chrześcijańskiej domagał się pomocy w wychowaniu dla wszystkich ludzi, również dla tych, którzy piętnowani i wykluczeni żyli na marginesie społeczeństwa<sup>1</sup>. Jan Bosko był również doskonałym praktykiem, który stare metody wychowania chrześcijańskiego przystosował do nowych warunków<sup>2</sup>. Celem jego systemu było formowanie uczciwych obywateli i dobrych chrześcijan<sup>3</sup>. Organizując swoje oratorium, zwrócił szczególną uwagę na osobę wychowawcy. To od niego zależało prowadzenie młodzieży według trzech zasad wyznaczających jakość całej działalności salezjańskiej<sup>4</sup>. Ksiądz Bosko stworzył system, który w oparciu o jego własne życie miał być miejscem ojcowskiej dobroci opierającej się na: rozumie, religii i nieustannej miłości<sup>5</sup>. Wymienione zasady stały się filarami działalności pedagogicznej we wszystkich placówkach prowadzonych przez Towarzystwo Salezjańskie.

---

<sup>1</sup> Por. *Pedagogika. Podstawy nauk o wychowaniu*, red. B. Śliwerski, Gdańsk 2006, t. 1, s. 281.

<sup>2</sup> Por. Z. Lato, *Wymiar apologetyczny systemu prewencyjnego Św. Jana Bosko*, „Roczniki Teologiczne” 45 (1988), z. 2, s. 115.

<sup>3</sup> Por. S. Pieri, *Ukierunkowanie w wychowaniu i towarzyszenie powołaniu*, tłum. z wł. L. Furman, Warszawa 2002, s. 60.

<sup>4</sup> Por. *Współczesny wychowawca w stylu ks. Bosko. Materiały z sympozjum z okazji 100-lecia pracy Salezjanów w Polsce*, „Ateneum Kapłańskie” 1999, z. 1, s. 155.

<sup>5</sup> Por. K. Franczak, *Z doświadczeń działalności oświatowej i wychowawczej Zgromadzenia Salezjańskiego w Polsce*, „Wychowanie na co dzień” 2000, nr 7-8, s. 17.

Salezjański Ośrodek Wychowawczy w Różanymstoku powstał w 2003 roku, a jego działalność wydaje się być godna naukowej refleksji. Celem badań jest zdiagnozowanie omawianej placówki pod kątem znajomości i stosowania systemu prewencyjnego ks. Jana Bosko.

W pracy wyodrębniono następujące hipotezy badawcze: 1) Wychowankowie Ośrodka znają panujące w nim zasady; 2) W Ośrodku realizuje się założenia systemu prewencyjnego dotyczące religii; 3) Miłość jest wyznacznikiem relacji międzyosobowych panujących w Ośrodku.

W pracy korzystano z metody monograficznej. Jej przedmiotem są wszelkiego rodzaju instytucje oświatowo-wychowawcze i opiekuńcze oraz związane z nimi wszelkie zjawiska, procesy i formy ich działalności jak zachowanie ludzi z nimi związanych. Metoda ta zmierza do wszechstronnego poznania danej instytucji, zasad jej funkcjonowania oraz sprecyzowania wniosków i formułowania twierdzeń ogólnych<sup>6</sup>.

Każda metoda zakłada użycie określonych technik badawczych. Aby zweryfikować postawione hipotezy badawcze, zastosowano takie techniki, jak: analiza dokumentu oraz badania ankietowe. Przy analizie dokumentu uwzględniono materiały źródłowe zdeponowane w Archiwum Salezjańskiego Ośrodka Wychowawczego im. św. Jana Bosko w Różanymstoku (Decyzja Podlaskiego Wojewódzkiego Konserwatora Zabytków w Białymstoku z dnia 17 marca 2003 roku; Dekret powołania Salezjańskiego Ośrodka Wychowawczego im. św. Jana Bosko; Nominacja ks. Krzysztofa Przemysława Grzendzińskiego na dyrektora Ośrodka Opiekuńczo-Wychowawczego im. św. Jana Bosko w Różanymstoku, Warszawa 4 października 2002; Wpis do rejestru placówek opiekuńczo-wychowawczych województwa podlaskiego z dnia 7 listopada 2002 roku; Wpis do ewidencji szkół i placówek niepublicznych Starostwa Powiatowego w Sokółce z dnia 4 października 2004 roku; Statut Salezjańskiego Ośrodka Wychowawczego w Różanymstoku; Program Pracy Wychowawczo-Resocjalizacyjnej w Salezjańskim Ośrodku Wychowawczym w Różanymstoku na rok szkolny 2006/2007; Zasady życia w Salezjańskim Ośrodku Wychowawczym w Różanymstoku; Program Terapeutyczny „Anioł Stróż”). Wymienione dokumenty opatrzone są pieczęciami Towarzystwa Salezjańskiego, Salezjańskiego Ośrodka Wychowawczego, bądź stosownych instytucji, są także datowane, zawierają miejsce powstania i oryginalne podpisy osób wydających. Można być pewnym ich autentyczności.

W pracy wykorzystano także informacje zawarte w ankietach i wywiadach. Badania wychowanków przeprowadzono przy użyciu anonimowej ankiety, w sposób audytoryjny<sup>7</sup>. W kwestionariuszu ankiety skorzystano z kafeterii zamkniętej i półotwartej. Sześć początkowych pytań ma formę alternatywy, pozostawiając

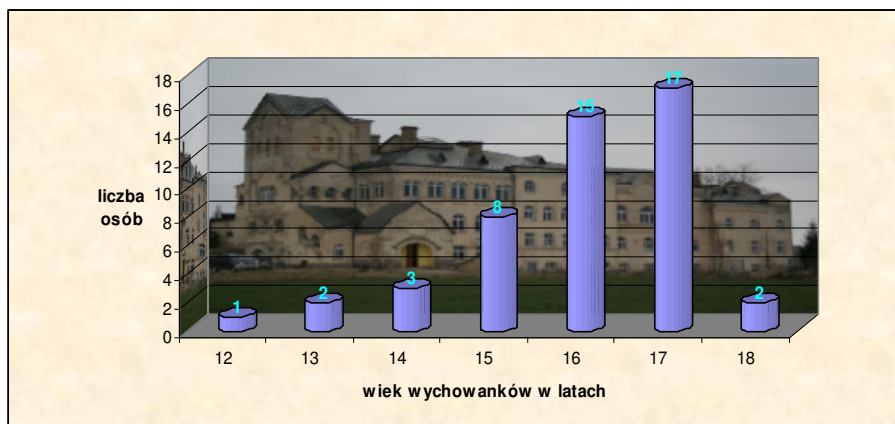
<sup>6</sup> Por. A. W. Maszke, *Metodologiczne podstawy badań pedagogicznych*, Rzeszów 2004, s. 114.

<sup>7</sup> Por. M. Guzik, *Podstawy metodologiczne prac promocyjnych (nauki społeczno-pedagogiczne)*, Olsztyn 2004, s. 70.

stałe zaś to pytania dopełnienia. Wszystkie kafeterie są dysjunktywne<sup>8</sup>. Wychowawcy Ośrodka wzięli udział w wywiadzie standaryzowanym<sup>9</sup>. Sposób przeprowadzenia wywiadu był jawny, a pytania w nim zawarte to wyłącznie pytania dopełnienia. Po zakończeniu wywiadu wychowawcy uzupełnili także ankietę dla wychowanków. Taki sposób przeprowadzenia dodatkowych badań służył weryfikacji informacji uzyskanych od wychowanków.

Oprócz wspomnianych wcześniej badań wykorzystano również obserwację uczestniczącą oraz rozmowy z wychowankami i kadrą Ośrodka. Miało to miejsce we wrześniu i grudniu 2006 roku, a także w marcu 2007 roku. W badaniach wzięło udział 8 wychowawców Ośrodka, dyrektor i 48 wychowanków w wieku 12-18 lat (por. wykres 1), przebywających w tej placówce od dwóch tygodni do ponad trzech lat.

Wykres 1. Wiek wychowanków

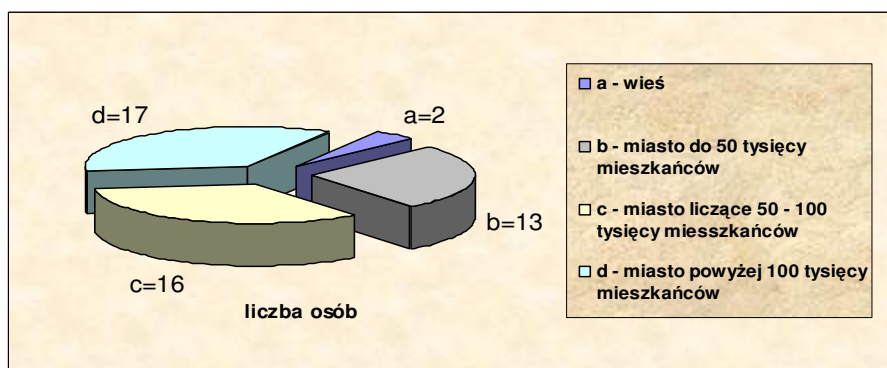


Źródło: Badania własne

<sup>8</sup> Por. S. Juszczak, *Badania ilościowe w naukach społecznych szkice metodologiczne*, Katowice 2005, s. 91.

<sup>9</sup> Por. *Pedagogika. Pedagogika wobec edukacji, polityki oświatowej i badań naukowych*, red.: B. Śliwerski, Gdańsk 2006, t. 2, s. 36.

Wykres 2. Pochodzenie wychowanków Ośrodka



Źródło: *Badania własne*

Najwięcej podopiecznych pochodzi z dużych miast (powyżej 100 tysięcy mieszkańców), tylko dwóch wychowanków pochodzi ze wsi (por. wykres 2).

#### POWSTANIE SALEZJAŃSKIEGO OŚRODKA WYCHOWAWCZEGO IM. ŚW. JANA BOSKO W RÓŻANYMSTOKU

Coraz częściej zdarza się, że młode pokolenie wchodzi w konflikt z prawem, ucieka z domu, nie realizuje obowiązku szkolnego itp. Współczesne prawodawstwo przewiduje w takich sytuacjach umieszczenie młodzieży w placówkach szkolno-wychowawczych o charakterze resocjalizacyjnym. W 2002 roku w województwie podlaskim około osiemdziesięciu młodych chłopców z wyrokiem sądowym oczekiwali na umieszczenie w tego typu placówce. Niestety na terenie województwa podlaskiego brakowało instytucji, która byłaby alternatywą dla zakładu poprawczego.

Odpowiadając na zapotrzebowanie społeczne Salezjanie z Różanogostoku podjęli rozmowy z Miejskim Ośrodkiem Pomocy Społecznej oraz z Urzędem Marszałkowskim, których celem było doprowadzenie do powstania Młodzieżowego Ośrodka Wychowawczego. Ważną rolę przy powstaniu Ośrodka odegrał także proboszcz Różanogostoku, ks. Sławomir Goworek. Zapoczątkował on rozmowy, wystąpił także do konserwatora zabytków, uzyskał zgodę na adaptację i modernizację Klasztoru Prawosławnego Żeńskiego (zwanego „drapieźnikiem”) na potrzeby Ośrodka<sup>10</sup>. W ten sposób, przy wsparciu Inspektorii św. Stanisława Kostki w Warszawie i Urzędu Marszałkowskiego w Białymstoku, doszło do wy-

<sup>10</sup> Por. *Decyzja Podlaskiego Wojewódzkiego Konserwatora Zabytków w Białymstoku z dnia 17 marca 2003 roku*, Archiwum zdeponowane w sekretariacie Salezjańskiego Ośrodka Wychowawczego w Różanymstoku.

remontowania zniszczonego budynku i można było otworzyć Ośrodek będący niepubliczną placówką opiekuńczo-wychowawczą o charakterze resocjalizacyjnym, przeznaczony dla młodzieży męskiej niedostosowanej społecznie.

Na mocy dekretu Inspektora Jana Niewęglowskiego powołano do istnienia Salezjański Ośrodek Wychowawczy im. św. Jana Bosko w Różanymstoku, którego funkcjonowanie rozpoczęło się 7 maja 2003 roku<sup>11</sup>. Pierwszym dyrektorem został ks. Krzysztof Grzendziński<sup>12</sup>. Na początku swej działalności Ośrodek podlegał Wydziałowi Polityki Społecznej w Białymstoku<sup>13</sup>, później rozporządzenie zostało zmienione i Ośrodek przeniesiono pod zwierzchnictwo Wydziału Oświaty Starostwa Powiatowego w Sokółce<sup>14</sup>. Obecnie jest ośrodkiem ogólnopolskim, do którego wychowankowie trafiają za pośrednictwem Centralnego Systemu Kierowania Nieletnich do Placówek Resocjalizacyjnych i Socjoterapeutycznych.

Ośrodek dysponuje budynkiem mieszkalnym, w którym znajdują się sypialnie i pokoje dzienne, sypialnie księży pracujących w Ośrodku, jest też kaplica, sala teatralna (wykorzystywana także jako sala gimnastyczna), kuchnia, stołówka, pralnia i pomieszczenia sekretariatu. W ramach Ośrodka funkcjonują również Specjalna Szkoła Podstawowa i Gimnazjum oraz warsztaty praktycznej nauki zawodu. Do dyspozycji wychowankowie mają sad i gospodarstwo (dwie lamy, kucyki, konie wielkopolskie, osiołek, kozy i inne zwierzęta), w którym mogą się w pewien sposób realizować. Z Ośrodkiem współpracują dwie bursy, gdzie znajduje się młodzież o mniejszym stopniu demoralizacji<sup>15</sup>.

Instytucją zarządza dyrektor, przy pomocy zastępców odpowiedzialnych za Ośrodek, za szkołę, za bursę. W placówce zatrudnionych jest około sześćdziesiąt osób: księży, wychowawcy, nauczyciele, obsługa sekretariatu, kuchni, nauczyciele praktycznej nauki zawodu (murarze, kucharze, stolarze), obsługa bu-

---

<sup>11</sup> Por. *Dekret powołania Salezjańskiego Ośrodka Wychowawczego im. św. Jana Bosko*, w: zespół akt *Dokumenty Organizacyjne*, Archiwum zdeponowane w sekretariacie Salezjańskiego Ośrodka Wychowawczego w Różanymstoku.

<sup>12</sup> Został on nominowany już 1 września 2002 – *Nominacja ks. Krzysztofa Przemysława Grzendzińskiego na dyrektora Ośrodka Opiekuńczo-Wychowawczego im. św. Jana Bosko w Różanymstoku podpisana przez Inspektora ks. Józefa Strusia*, Warszawa 4 października 2002, w: zespół akt *Dokumenty Organizacyjne*, Archiwum zdeponowane w sekretariacie Salezjańskiego Ośrodka Wychowawczego w Różanymstoku.

<sup>13</sup> Por. *Wpis do rejestru placówek opiekuńczo-wychowawczych województwa podlaskiego z dnia 7 listopada 2002 roku*, Archiwum zdeponowane w sekretariacie Salezjańskiego Ośrodka Wychowawczego w Różanymstoku.

<sup>14</sup> Por. *Wpis do ewidencji szkół i placówek niepublicznych Starostwa Powiatowego w Sokółce z dnia 4 października 2004 roku*, Archiwum zdeponowane w sekretariacie Salezjańskiego Ośrodka Wychowawczego w Różanymstoku.

<sup>15</sup> Bursa i Ośrodek funkcjonują jako Salezjański Dom Młodzieżowy. Por. J. Pietrzykowski, S. Piotrowski, J. Dzierżak, P. Przesmyki, S. Chrobak, T. Niewęglowski, *Historia Salezjańskiej Inspektorii pw. św. Stanisława Kostki z siedzibą w Warszawie (1979-2004)*, „Seminare” 22 (2005), s. 158.

dynku, konserwator, jest też prawnik, psycholog, terapeuta, pedagog. Ośrodek współpracuje z innymi placówkami i osobami, dzięki czemu możliwe jest jego funkcjonowanie i polepszanie jakości pracy.

### TRZY FILARY SYSTEMU PREWENCYJNEGO KS. JANA BOSKO

#### Rozum – znajomość reguł i zasad panujących w Ośrodku

Rozum w systemie zapobiegawczym obecny jest we wszystkich działaniach wychowawczych. Oznacza on zdolność pokierowania młodzieżą w wędrówce ku pełnemu życiu, do którego dochodzi się dzięki jasności poglądów i bezustannemu poszukiwaniu prawdy, wolnemu od sugestii, plagiatów, nacisków emocjonalnych i uczuciowych. Być rozumnym, to unikać uduwnień, sztuczek, komplikacji, niejasności i kompromisów<sup>16</sup>. Funkcja rozumienia pozwala rozpoznać rzeczy i sprawy dzięki jasnym ideom. Ksiądz Bosko uważał, że człowiek posiada wrodzone ukierunkowanie na dobro i jest zdolny do wdzięczności, gdy się z nim zetknie. Zatem dialog wychowawców z wychowankiem zawsze zmierza do tego, aby chłopcy otrzymywali wystarczające wyjaśnienia. W oratoriach salezjańskich ustalano regulamin, zawierający wskazania jasne, zrozumiałe, praktyczne, życiowe i jednakowe dla wszystkich. Nie było zapisów, które mogłyby zniszczyć atmosferę spontaniczności i zaufania. Jeśli więc wychowanek łamał regulamin, czynił to nie dlatego, że nie był w stanie zrozumieć potrzeby podporządkowania się danym przepisom, lecz raczej z powodu złej woli.

Dbanie o sferę intelektualną wychowanków określają założenia statutowe<sup>17</sup>, jak również Program Pracy Wychowawczo-Resocjalizacyjnej<sup>18</sup> w Ośrodku. Rozum – według dyrektora Ośrodka – jest ściśle związany z edukacją. Ta sfera obejmuje wszystko to, co daje możliwości do stawania się mądrzejszym, potrafiącym wybierać to, co jest dobre, a nie to, co jest złe. Podobnego zdania są wychowawcy, którzy na pierwszym miejscu funkcji rozumu stawiają edukację i zdobywanie wiedzy, mówią także o wyjaśnianiu słownym i perswazji. W tym celu przy Ośrodku funkcjonuje Specjalna Szkoła Podstawowa i Gimnazjum, wyrównujące braki edukacyjne wychowanków. Zarówno szkoła, jak i Ośrodek mają swój regulamin, który dostosowano do przebywającej tam młodzieży.

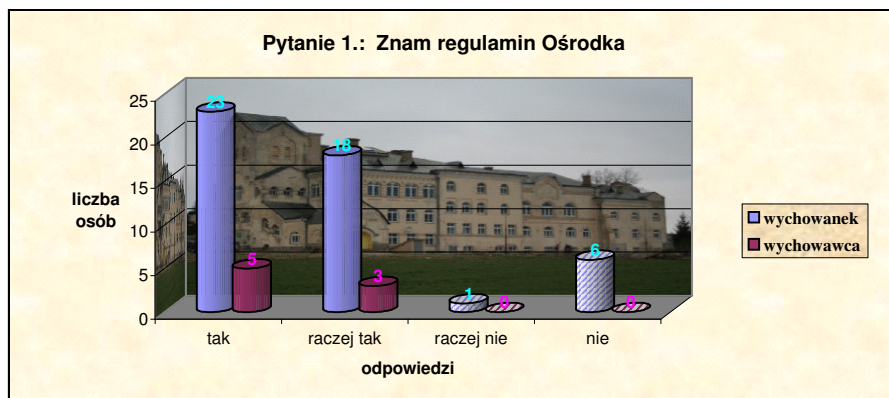
<sup>16</sup> Por. L. Cian, *Wychowanie w duchu księdza Bosko*, tłum. z wł. I. Gutewicz, Warszawa 2001, s. 197.

<sup>17</sup> Por. *Statut Salezjańskiego Ośrodka Wychowawczego w Różanymstoku*, w: zespół akt *Dokumenty Organizacyjne*, Archiwum zdeponowane w sekretariacie Salezjańskiego Ośrodka Wychowawczego w Różanymstoku, & 3 ust. 4, & 5, & 23 pkt 1.

<sup>18</sup> Por. *Program Pracy Wychowawczo-Resocjalizacyjnej w Salezjańskim Ośrodku Wychowawczym w Różanymstoku na rok szkolny 2006/2007*, Archiwum zdeponowane w sekretariacie Salezjańskiego Ośrodka Wychowawczego w Różanymstoku, s. 1.

W badaniach uwzględniono znajomość regulaminu i deklaracje dotyczące znajomości zasad przebywania w placówce (por. wykres 3). Badania wykazały, że większość wychowanków (czterdziestu jeden) zna regulamin Ośrodka. Stwierdzenia wychowawców, którzy odpowiadali na to pytanie z punktu widzenia podopiecznych potwierdzają odpowiedzi wychowanków.

Wykres 3. Znajomość regulaminu Ośrodka



Źródło: *Badania własne*

Z badań wynika, że zasady przebywania w Ośrodku są konkretne i zrozumiałe dla trzydziestu dwóch wychowanków; o takich odpowiedziach wychowanków przekonanych jest siedmiu na ośmiu wychowawców (por. wykres 4). Pozostali wychowankowie uznali zasady przebywania w Ośrodku za niepraktyczne i niezrozumiałe, co świadczy o tym, że chłopcy pomimo znajomości regulaminu i zasad przebywania w Ośrodku nie rozumieją konkretnych zapisów i nie chcą się im podporządkować (por. wykres 5). Może to oznaczać, że wychowankowie nie potrafią jeszcze odpowiedzialnie korzystać z wolności. Tutaj konieczna jest pomoc pedagogów, którzy stosując system prewencyjny, powinni przekonywać, ale nie narzucać normy, czyniąc wychowanka stopniowo odpowiedzialnym za własny rozwój<sup>19</sup>.

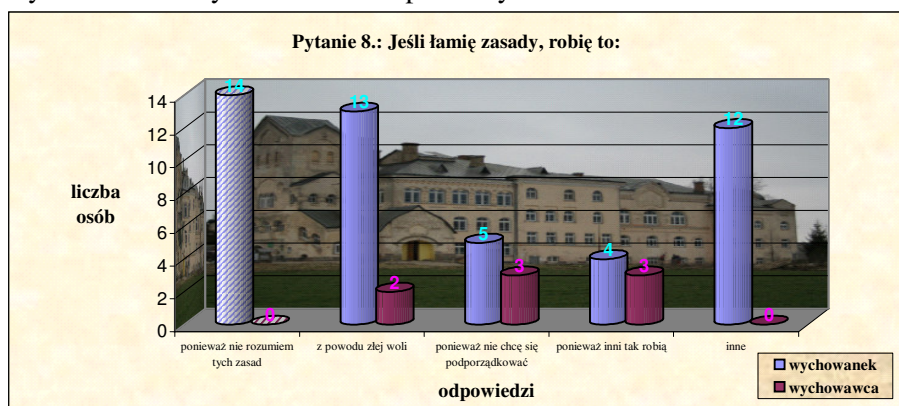
<sup>19</sup> Por. *Regulamin życia apostołskiego. Komentarz oficjalny*, red. M. Szafarski, Kraków 2003, s. 200.

Wykres 4: Rozumienie zasad przebywania w Ośrodku.



Źródło: Badania własne

Wykres 5: Powody łamania zasad przez wychowanków Ośrodka.



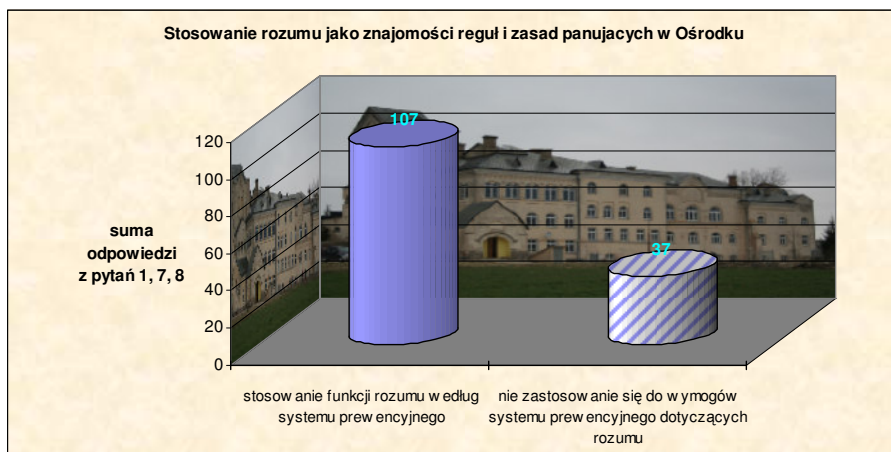
Źródło: badania własne

*inne*: bo zasady są po to, żeby je łamać (3 odpowiedzi); bo tak chcę; bo nie myślę; jestem zdenerwowany; ponieważ mi nie odpowiadają; inne rzeczy; gdy ktoś z wychowanków oskarża mnie o winę; bo tak mi się podoba; z jakiegoś innego powodu; bo niektóre są niezgodne z moimi zasadami

Aby ocenić stosowanie rozumu według systemu prewencyjnego, wszystkie odpowiedzi dotyczące rozumu (por. wykres 6) podzielono na dwie grupy: 1) te, które odpowiadają znajomości i zrozumieniu zasad funkcjonowania w Ośrodku oraz 2) takie, które wykluczają zaistnienie tego systemu.



Wykres 6: Realizowanie filaru systemu prewencyjnego - rozumu – poprzez znajomość reguł i zasad panujących w Ośrodku



*Źródło: Badania własne*

W oparciu o przeprowadzone badania można stwierdzić, że rozum jest elementem oddziaływań wychowawczych w Ośrodku. Ewentualne niezastosowanie się do wymogów systemu prewencyjnego dotyczących rozumu wynika z niechęci wychowanków do przestrzegania regulaminu, który dbając o ich dobro, nakłada pewne ograniczenia. Metoda uprzedzająca zakłada zachęcanie chłopców do myślenia, więc wzorce narzucane mają tylko prowizoryczną skuteczność<sup>20</sup>. Pełne zastosowanie systemu prewencyjnego w kwestii rozumności możliwe jest dopiero po długim procesie oddziaływań wychowawczych. To cel, do którego należy dążyć, nie zaś stan w pełni osiągalny, o czym świadczą wyniki przedstawionych badań.

### Życie religijne w Ośrodku

Wychowanie prewencyjne jest wychowaniem do żywej wiary. W takim rozumieniu człowiek w pełni uformowany i dojrzały to uczciwy obywatel i dobry chrześcijanin<sup>21</sup>. Aby nauczyć się czynić dobro, wcześniej powinno się mieć możliwość zapoznania ze światem, w którym spotyka się żywą religię i praktyczne chrześcijaństwo<sup>22</sup>. Wychowanie według księdza Bosko to droga modlitwy, litur-

<sup>20</sup> Por. G. Gatti, *Zawód: wychowawca chrześcijański*, tłum. z wł. I. Bokwa, Warszawa 1997, s. 29.

<sup>21</sup> Por. R. Pomianowski, *Podstawowe założenia systemu prewencyjnego świętego Jana Bosko*, „Roczniki Nauk Społecznych” 24 (1996), z. 2 s. 59.

<sup>22</sup> Por. K. Franczak, art. cyt., s. 17.

gii, życia sakramentalnego; dla niektórych – pójście za głosem powołania do życia konsekrowanego, dla wszystkich zaś – wizja świętości i dążenie do niej<sup>23</sup>. Świętość rozumie on jako ideał osiągalny przez wypełnianie swoich obowiązków stanu. Dla młodzieży jest to radość, nauka, zachowanie czystości, posłuszeństwa, praktykowanie miłości Boga i bliźniego<sup>24</sup>.

Skuteczność systemu prewencyjnego polegała na zastosowaniu praktyk religijnych, które nie ograniczając wolności wychowanka miały mu pomóc stawać się ciągle lepszym człowiekiem. Jan Bosko zachęcał wychowawców, by podopieczni jak najczęściej mieli możliwość korzystania z sakramentów i praktyk religijnych z uwzględnieniem wolnej woli wychowanka. W tym celu w każdej placówce konieczna jest posługa kapłanów, którzy będą umożliwiać i zachęcać do udziału w sakramentach. Osoby świeckie pracujące w domach salezjańskich powinny być bez zarzutu pod względem moralności<sup>25</sup>. To dzięki ich pozytywnemu świadectwu wychowanek może zobaczyć model życia, który mógłby praktycznie zastosować po opuszczeniu ośrodka. System wychowawczy czyni wychowanka dobrym, ponieważ najpierw uczynił dobrym wychowawcę<sup>26</sup>.

Salezjański Ośrodek Wychowawczy już w swojej nazwie zakłada katolicki model wychowania, dążący do ukształtowania człowieka dojrzałego, czyli wierzącego obywatela<sup>27</sup>. Obowiązkiem wychowawcy w pierwszej kolejności jest dbanie o moralność. Swoją postawą ma akcentować wartości ideowe, etyczne i religijne, zachować tolerancję religijną i światopoglądową, umożliwiającą świadomy i właściwy wybór celów i dróg życiowych przez wychowanka<sup>28</sup>. Dobrowolność korzystania z praktyk religijnych jest prawem wychowanka<sup>29</sup>, lecz ma on także obowiązek uczestniczenia w modlitwach oraz niedzielnej i świątecznej Eucharystii<sup>30</sup>. W praktyce do Ośrodka są przyjmowani wszyscy wychowankowie, bez względu na wyznanie. Osoby nie będące katolikami uczestniczą w proponowanych modlitwach, ale mogą się nie włączać. Aby zapewnić możliwość praktyk religijnych, Ośrodek organizuje skupienia dla wychowawców i nauczycieli (tylko

<sup>23</sup> Por. R. Pomianowski, art. cyt., s. 59.

<sup>24</sup> Por. L. Cian, *System zapobiegawczy św. Jana Bosko i jego charakterystyka*, tłum. z wł. M. Gabryel, Warszawa 2001, s. 120.

<sup>25</sup> Por. R. Weinschenk, *Podstawy pedagogiki Księdza Bosko*, tłum. z niem. J. Jurczyński, Warszawa 2000, s. 70.

<sup>26</sup> Por. A. Paszek, *Salezjański program wychowania młodzieży do wiary jako propozycja wychowawcza*, „Seminare” 19 (2003), s. 361.

<sup>27</sup> Por. List „*Juvenum Patris*” Ojca Świętego Jana Pawła II do księdza Egidio Viano, przełożonego generalnego Towarzystwa św. Franciszka Walezego, w setną rocznicę śmierci św. Jana Bosko, w: C. Bissoli, *Jan Paweł II o systemie wychowawczym księdza Bosko*, tłum. z wł. K. Misiaček, Warszawa 2001, s. 144.

<sup>28</sup> Por. Statut, dz. cyt., & 20 ust. 2 pkt 18.

<sup>29</sup> Por. tamże, & 23 pkt 5.

<sup>30</sup> Por. *Zasady życia w Salezjańskim Ośrodku Wychowawczym w Różanymstoku*, Archiwum zdeponowane w sekretariacie Salezjańskiego Ośrodka Wychowawczego w Różanymstoku.

osoby wierzące mogą być przyjęte do pracy w Ośrodku), rekolekcje dla wychowanków, niedzielną Eucharystią oraz codzienne modlitwy poranne, przed i po posiłku oraz modlitwy wieczorne połączone ze „słówkiem” na dobranoc.

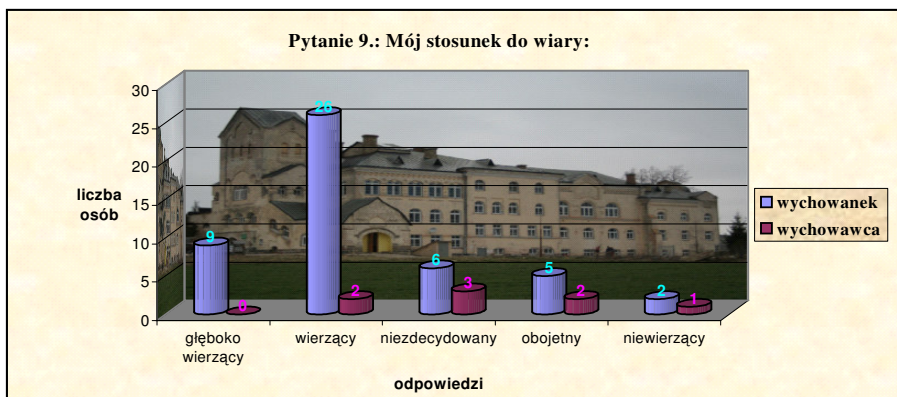
Wykres 7. Możliwość korzystania z sakramentów i praktyk religijnych.



Źródło: Badania własne

Wszyscy wychowawcy uważają, że chłopcy znają swoje przywileje dotyczące religijnej sfery życia (por. wykres 7). Wychowankowie mają świadomość, że zawsze, gdy poczują taką potrzebę, mają możliwość dodatkowych praktyk religijnych oraz dostęp do sakramentów. Badania udowodniły, że w Ośrodku realizuje się drugi filar systemu prewencyjnego, jakim jest religia i swobodne jej praktykowanie.

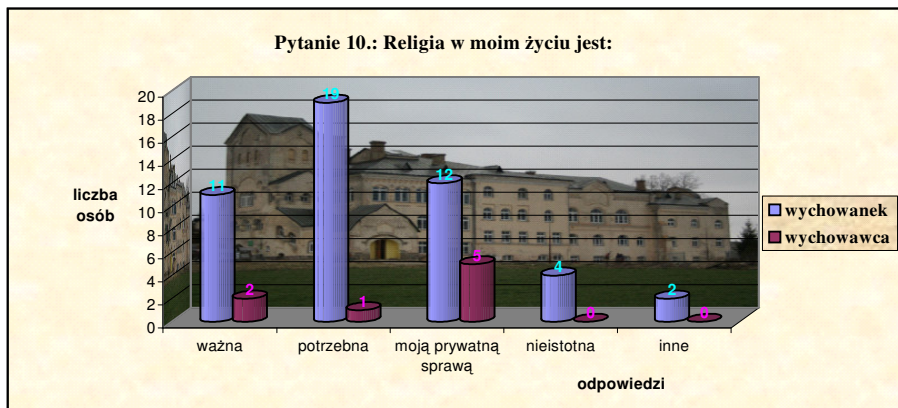
Wykres 8. Deklarowany stosunek do wiary.



Źródło: Badania własne

Zdecydowana większość podopiecznych zadeklarowała swoją wiarę (por. wykres 8), jednak z rozmów z wychowawcami wynika, że wychowankowie nie zawsze zainteresowani są udziałem w modlitwach, rzadko też korzystają z sakramentu pokuty. Wyjątek stanowią tutaj wychowankowie grupy IV, którym zdarza się, że sami proszą księdza o dodatkowe modlitwy lub nabożeństwa w kaplicy (jest to grupa, która ma najlepsze warunki lokalowe, jest oddzielona od reszty Ośrodka, sypialnie sąsiadują korytarzem z kaplicą, dlatego najłatwiej jest tej grupie z niej korzystać). Z założeń systemu prewencyjnego wynika, że oprócz prywatnego charakteru wiary istotny jest także jej społeczny aspekt. To, że wychowankowie nie zawsze potrafią w ten sposób interpretować swoją religijność, świadczy o niewystarczającej dojrzałości, która przychodzi nie tylko z wiekiem, ale także połączona jest ze zdobywaniem wiedzy i osobistą formacją religijną (por. wykres 9). Taka dojrzałość jest wymagana od wychowawców, którzy podczas wywiadów jednogłośnie twierdzą, że zachęcają podopiecznych do życia duchowego, starają się im także pokazywać pozytywne wzorce, dając świadectwo własnym życiem.

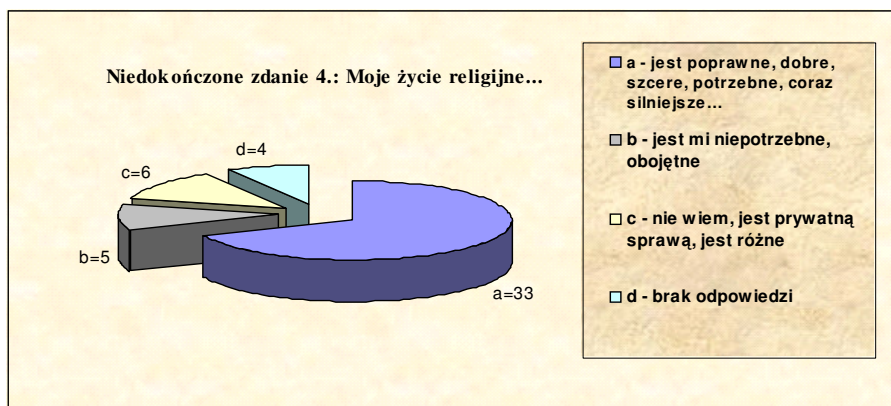
Wykres 9. Znaczenie religii w życiu wychowanków



Źródło: Badania własne

inne: nie wiem

Wykres 10. Skojarzenia wychowanków dotyczące życia religijnego



Źródło: Badania własne

Należy stwierdzić, że wychowankowie mają możliwość uczestniczenia w życiu religijnym. Sprzyja temu struktura Ośrodka oraz usytuowanie placówki przy sanktuarium maryjnym. W praktyce są jednak utrudnienia wynikające z przeszłości wychowanków (brak wzorców w rodzinie) i presji rówieśników – w większej grupie mają mniej odwagi, aby przyznać się do wyznawanych wartości (por. wykres 10). Dlatego też wychowankowie mają niedzielną Eucharystię w kaplicy wewnątrz Ośrodka, z osobami, które znają.

#### Miłość – wyznacznikiem relacji w Ośrodku

Zasada miłości stanowi syntezę rozumu i religii, oznacza poszanowanie wychowanka, poznanie, zrozumienie, życzliwość oraz dostrzeganie jego potrzeb<sup>31</sup>. Ta miłość powinna się wyrażać w nieustannym przebywaniu z wychowankami w czasie rekreacji oraz w zainteresowaniu się ich sprawami. Przełożonych zachęca się, aby byli ojcami ufającymi swym podopiecznym, czuwającymi nad ich postępowaniem i szukającymi dla nich dobra duchowego i doczesnego. Wychowanie jest kwestią serca. Należy okazać uczucie tak, aby młody człowiek je spostrzegł<sup>32</sup>. Dzięki takiemu podejściu do relacji wychowawczych opiekun staje się ojcem, który towarzyszy swoim „dzieciom” w drodze do dorosłości. Klimat miłości nie wyklucza wymagań stawianych przez wychowawcę. Mogą być one trudne do zaakceptowania, gdyż zmuszają do wyrzeczeń, przezwyciężenia siebie.

<sup>31</sup> Por. J. Draus, R. Terlecki, *Historia Wychowania wiek XIX i XX*, Kraków 2005, t. 2, s. 63.

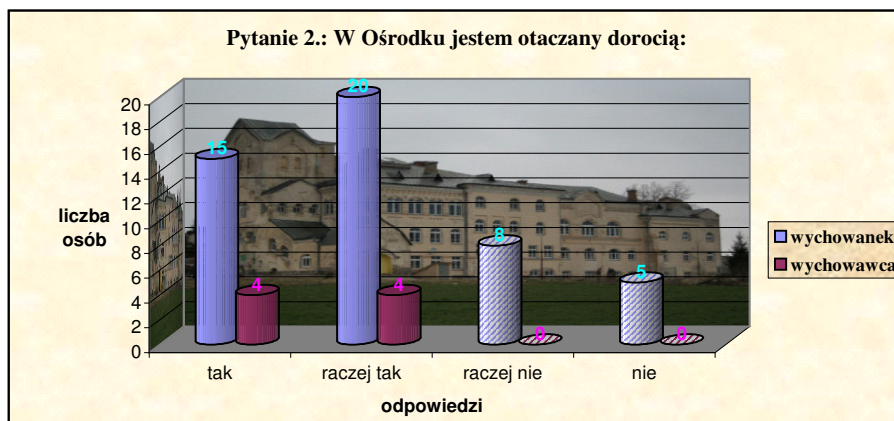
<sup>32</sup> Por. J. E. Vecchi, *Strażnicy marzeń z palcem na myszce. Wychowawcy w dobie informatyki*, tłum. z wł. A. Lis, Warszawa 2001, s.168.

Jednak, gdy wymagania i zasady moralne są realizowane przez opiekuna, łatwo trafiają do chłopca, od którego oczekuje się ich przestrzegania<sup>33</sup>.

Zgodnie z założeniami statutowymi Ośrodek jest obowiązany do tego, aby kierować się dobrem wychowanków<sup>34</sup>. Wychowawcy twierdzą, że w pracy kierują się dobrem swoich podopiecznych, jednak wychowankowie nie zawsze potrafią to dostrzec. Zdaniem wychowawców miłość to relacje z innymi, dawanie ciepła, cierpliwości, to pokazywanie przykładu swoim życiem. Miłość trzeba najpierw okazywać, żeby wychowankowie mogli ją później przekazywać dalej, miłość to także umiłowanie zawodu.

Z badań wynika, że większość wychowanków jest otaczana dobrocią (por. wykres 11), co świadczy o pozytywnych relacjach z wychowawcami. W swoich grupach wychowawczych chłopcy również czują się bezpieczni i lubiani (por. wykres 12). Jedynie cztery osoby oceniły relacje w grupie jako sprzeczną z założeniami systemu prewencyjnego – czują się w niej odrzuceni lub poniżani, co wskazuje na niewystarczającą pomoc ze strony wychowawców i trudności adaptacyjne poszczególnych wychowanków.

Wykres 11. Odczuwanie dobroci przez wychowanków Ośrodka

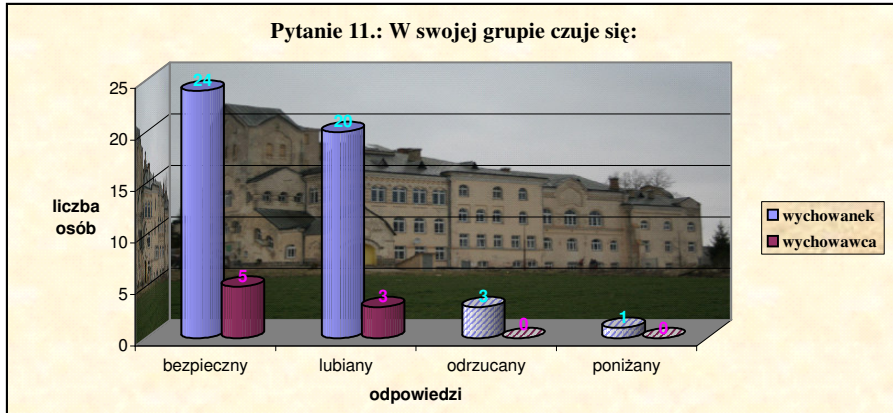


Źródło: Badania własne

<sup>33</sup> Por. Z. Lato, art. cyt., s. 123.

<sup>34</sup> Por. Statut, dz. cyt., & 10 ust. 1 pkt 1.

Wykres 12. Moje miejsce w grupie

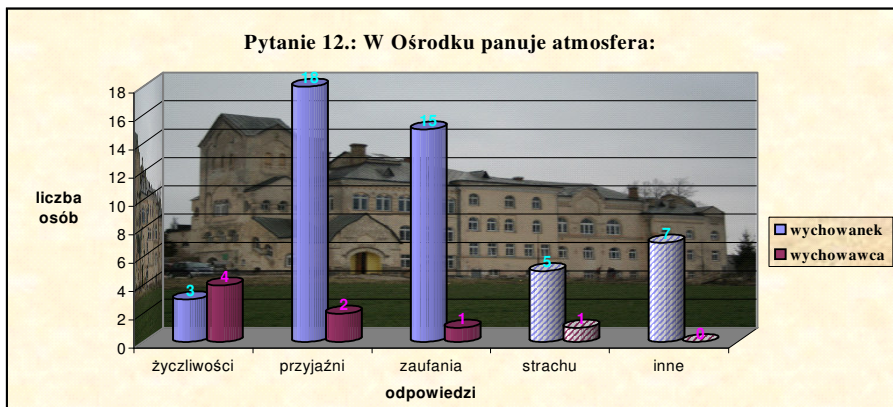


Źródło: Badania własne

Rodzaj relacji międzyludzkich i atmosfera w Ośrodku w dużej mierze zależy od kadry wychowawczej. Większość wychowawców jest zdania, że współpraca wewnątrz kadry przebiega sprawnie, atmosfera jest dobra, a nawet przyjacielska. Wychowawcy sądzą także, że między nimi a podopiecznymi możliwa jest przyjaźń i zaufanie. Jednak ta przyjaźń, na zbudowanie której trzeba wiele czasu, powinna opierać się na autorytecie i szacunku do wychowawcy. Nie może on stać się „kumplem”, jest bardziej ojcem lub matką.

Większość respondentów jest przekonanych o pozytywnej atmosferze panującej w Ośrodku (por. wykres 13). Pięciu wychowanków odczuwa strach będąc w Ośrodku; co może świadczyć o tym, że kilku chłopców jest izolowanych przez grupę i nie czują się bezpiecznie.

Wykres 13. Atmosfera w Ośrodku



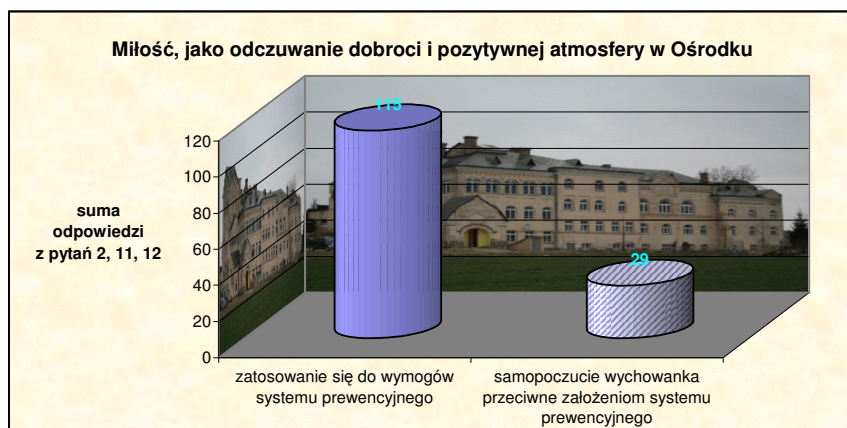
Źródło: Badania własne

*inne*: normalna, obojętna, różnie (3 odpowiedzi), zależy od sytuacji (2 odpowiedzi)

Aby zadbać o bezpieczeństwo i adaptację młodszych i nowoprzybyłych wychowanków w Ośrodku funkcjonuje program „Anioł Stróż”<sup>35</sup>. Polega on na tym, że wychowankowi, który przebywa dłuższy czas w Ośrodku, powierza się młodszego lub nowoprzybyłego kolegę, nad którym sprawuje opiekę. Taka osoba oprócz obowiązków ma szansę na nagrody i przywileje. „Anioł Stróż” jest kontynuacją metod księdza Bosko, który dobrych i zaufanych chłopców prosił o opiekę nad bardziej rozbrykanymi kolegami<sup>36</sup>.

Miłość, jako jeden z filarów systemu prewencyjnego, jest konieczna nie tylko dla prawidłowego funkcjonowania placówki, ale przede wszystkim dla ukształtowania dojrzałej osobowości młodego człowieka.

Wykres 14. Realizowanie filaru systemu prewencyjnego – miłości – poprzez okazywanie dobroci i tworzenie pozytywnej atmosfery w Ośrodku



Źródło: *Badania własne*

W Salezjańskim Ośrodku Wychowawczym młodzież spotyka się z dobrocią i atmosferą służącą ich rozwojowi (por. wykres 14). Nie wszyscy jednak czują się bezpieczni i akceptowani w swoich grupach wychowawczych, co świadczy o osobowości niektórych wychowanków, trafiających do Ośrodka z różnych ro-

<sup>35</sup> Program Terapeutyczny „Anioł Stróż”, Archiwum zdeponowane w sekretariacie Salezjańskiego Ośrodka Wychowawczego w Różanymstoku, s. 1.

<sup>36</sup> Por. T. Bosco, *Ksiądz Bosko wychowawca*, tłum. z wł. A. Gryczyńska, Warszawa 1990, s. 199.



dzin i placówek, a także o zróżnicowanej hierarchii wartości wśród samych wychowanków. Najlepszą pozycję w grupie mają osoby długo przebywające w Ośrodku, zaś osoby nowe lub nieśmiałe potrzebują czasu na odnalezienie się i prawidłowe funkcjonowanie w placówce resocjalizacyjnej.

### ZAKOŃCZENIE

W ramach podjętych badań zgromadzono interesujący i adekwatny materiał empiryczny. Wywiady przeprowadzone z dyrektorem oraz wychowawcami Ośrodka pozwoliły nie tylko zweryfikować postawione hipotezy badawcze, ale dostarczyły także cennych informacji pozwalających na bardziej szczegółowe zapoznanie się ze specyfiką pracy w badanym Ośrodku. Dzięki przeprowadzonym wywiadam, ankietom, obserwacji uczestniczącej i zgromadzonym źródłom możliwe było zrealizowanie celów badań, uzyskano także odpowiedź na postawione problemy badawcze. Przemyslenia i wnioski, jakie nasunęły się w wyniku przeprowadzonych badań i ich interpretacji, nie pretendują do miana ostatecznych czy wyczerpujących problem, aczkolwiek mogą go w pewien sposób naświetlić. Oto one:

Badania dowiodły, że wychowankowie znają zasady panujące w Ośrodku. Wychowanków zachęca się do przestrzegania określonych norm, a ewentualna niechęć do ich zastosowania nie jest spowodowana nieznaną ich zasad. Można stwierdzić, że rozum jest elementem oddziaływań wychowawczych w Ośrodku.

Na podstawie przeprowadzonych badań można stwierdzić, że w Ośrodku realizuje się założenia systemu prewencyjnego dotyczące religii. Zarówno wychowawcy, jak i wychowankowie mają możliwość korzystania z praktyk religijnych zgodnie z własnymi potrzebami. Wszyscy wychowawcy deklarują się jako osoby wierzące, podobne deklaracje dotyczą wychowanków. Wychowankowie niewierzący lub innych wyznań mogą zachować swoją odrębność religijną – wyznanie nie ma wpływu na przyjęcie do Ośrodka.

Badania wykazały, że potwierdziła się hipoteza o miłości jako wyznaczniku relacji panujących w Ośrodku. Wewnątrz kadry panuje atmosfera życzliwości, a wśród wychowanków przyjaźni i zaufania (najczęstsze odpowiedzi). Wychowankowie są otaczani dobrocią, w swojej grupie czują się bezpieczni i lubiani.

Na podstawie przeprowadzonych badań należy wnioskować, że Salezjański Ośrodek Wychowawczy im. św. Jana Bosko w Rózanymstoku realizuje koncepcję wychowawczą swojego patrona. Dostosowując system prewencyjny ks. Bosko do konkretnego środowiska wychowawczego w polskich realiach kulturowych system ten ma możliwość funkcjonowania. Pomimo pewnych braków w praktycznym zastosowaniu stylu Jana Bosko, w Ośrodku są udoskonalane metody i formy pracy z młodzieżą, jest także wiele starań o to, aby wychowankom uła-

twić start w dorosłość i wprowadzać w życie zasady wychowania zapoczątkowane w XIX-wiecznym Turynie. Plany Ośrodka z pewnością przyczynią się do wprowadzania ulepszeń i nowych zastosowań systemu prewencyjnego.

THE APPLICATION OF THE PRIMARY FOUNDATIONS  
OF THE ST. JOHN BOSCO PREVENTIVE SYSTEM  
IN THE ST. JOHN BOSCO SALESIAN EDUCATIONAL CENTRE  
IN ROZANYSTOK, POLAND

Summary

In this article the primary foundations of Reverend Don Bosco preventive system in Salesian Educational Centre in Rozanystok have been presented. The author described the history of the Centre and analyzed its functioning. The research were done by means of questionnaires and interviews. The analysis of the obtained empirical data made possible to draw the conclusions concerning the functioning of the Centre in three spheres: mind, religion and love. On the basis of the research justifiable is statement that in the Centre has been still developing by improving the methods and forms of working with youth on the basis of Don Bosco pedagogy.

**Nota o Autorze:** MGR ŁUKASZ KALISZ – asystent w Zakładzie Historii Wychowania Wydziału Pedagogiki i Psychologii UwB, absolwent Wydziału Pedagogiki i Psychologii Uniwersytetu w Białymstoku; student Papieskiego Wydziału Teologicznego, sekcja św. Jana Chrzciciela w Warszawie – Studium Teologii w Białymstoku; lider Salezjańskiego Ruchu Ewangelizacyjnego w Białymstoku. Zainteresowania – praktyczne zastosowanie systemu prewencyjnego ks. Jana Bosko.

**Słowa kluczowe:** św. Jan Bosko, system prewencyjny, ośrodek wychowawczy, Różanystok