

JOANNA WAWRZENIUK¹

Wydział Nauk Historycznych
Uniwersytet Kardynała Stefana Wyszyńskiego w Warszawie
ORCID 0000-0002-2157-3559

NATALIA POCZOBUT²

Narodowa Akademia Nauk, Białoruś
ORCID 0000-0001-6321-2535

LEONID KOLEDINSKIJ³

Narodowa Akademia Nauk, Białoruś
ORCID 0000-0002-8550-4931

HISTORIA DWORU I ZAMKU BEREZOWIEC KMITÓW STRETOWICZÓW W ŚWIELE ŹRÓDEŁ PISANYCH Z OKRESU OD XVI DO PIERWSZEJ POŁOWY XVII WIEKU I BADAŃ ARCHEOLOGICZNYCH, CZĘŚĆ 1

The history of the manor and castle of Berezowiec of the Kmita Stretowicz family in the light of written sources between the 16th and the first half of the 17th centuries, and archaeological research (part 1)

Abstract

There is a castle hill to the east of the village of Berezowiec (Karelichy region, Grodno district, Belarus), on the Servech River, entered in the register of monuments as a stronghold from the Iron Age, the Middle Ages, and modern times. By analysing written and genealogical sources, it has been possible to establish that the Berezowiec castle and manor belonged to the Kmita Stretowicz family between the late 15th and 16th centuries. In addition, it can be demonstrated that in the first half of the 16th century, on the Servech River, there were two estates called Berezowiec. One estate belonged to treasurers of the Sołtan family, and the other to the Kmita Stretowicz family. The initiation of the research in the hillfort was influenced by a local legend, according to which there was a castle near the village of voivode

¹ Dr Joanna Wawrzenuk – adiunkt w Instytucie Archeologii, WNHS UKSW. Zajmuje się archeologią średniowiecza i okresu nowożytnego, wierzeniami dawnych Słowian. E-mail: j.wawrzenuk@uksw.edu.pl.

² Dr Natalia A. Poczobut – archeolog, muzeolog zatrudniona w Narodowej Akademii Nauk Białorusi. Zajmuje się muzealnictwem archeologicznym i archeologią okresu nowożytnego (WKL). E-mail: poczobutnatalia@tut.by.

³ Doc. Leonid U. Koledinskij – archeolog zatrudniony w Narodowej Akademii Nauk Białorusi. Badacz staroruskich miast: Witebska, Słucka i Kopyla. E-mail: kaliada@mail.ru.

Kmita. The research was conducted both in the archives and in the field, on the top of the hill and at its the foot. The inventories of the farm and the Berezowiec estate include houses, outbuildings, the manor fence, and farm buildings.

Keywords: Berezowiec, Kmita manor, historical sources, modernity

Abstrakt

Na wschód od wsi Berezowiec (w rejonie korelickim, w obwodzie grodzieńskim na Białorusi), nad rzeką Serwecz, znajduje się wzgórze zamkowe, wpisane do rejestru zabytków jako grodzisko z epoki żelaza, średniowiecza i czasów nowożytnych. Dzięki analizie źródeł pisanych oraz genealogicznych, udało się ustalić przynależność zamku i dworu Berezowiec do rodu Kmitów Stretowiczów w okresie od końca XV do XVI wieku. Ponadto ustalono, że w pierwszej połowie XVI wieku nad rzeką Serwecz znajdowały się dwa majątki nazywane Berezowiec. Jedna posiadłość należała do podskarbich z rodziny Sołtanów, a druga do Kmitów Stretowiczów. Wpływ na rozpoczęcie badań na terenie grodziska miała miejscowa legenda mówiąca o tym, że w pobliżu wsi istniał zamek wojewody Kmita. Badania prowadzono w archiwach oraz w terenie, na wzgórzu zamkowym i u jego podnóża. W inwentarzach folwarku i majątku Berezowiec wymienia się domy, budynki gospodarcze i ogrodzenie dworu oraz zabudowania folwarku.

Słowa kluczowe: Berezowiec, zamek Kmita, źródła historyczne, nowożytność

Berezowiec to obecnie niewielka wieś w rejonie korelickim, w obwodzie grodzieńskim na Białorusi. Pod koniec XVI wieku nad rzeką Serwecz znajdowały się w województwie nowogródzkim dwa majątki nazywane Berezowiec. Jedna posiadłość należała do podskarbiego Sołtana, a druga do Kmitów Stretowiczów. Berezowiec Kmitów ulokowany był na lewym brzegu rzeki Serwecz, około pół kilometra na zachód od współczesnej wsi, pięć kilometrów do Korelicz (ryc. 1). Obecne pozostałości zamku znajdują się na wzniesieniu (ryc. 2). Grodzisko od zachodu i wschodu jest dosyć strome. W jego części zachodniej zachowały się w formie szczątkowej rów i wał ziemny.

W wydanych w 1879 roku *Opisach cerkwi i parafii diecezji mińskiej* jest mowa o przeniesieniu drewnianej cerkwi Świętej Trójcy z terenu zamku do wsi Berezowiec i przytoczona jest ludowa – miejscowa legenda, w której znajduje się informacja, że w pobliżu wsi istniał kiedyś „zamek wojewody Kmita”⁴. Okazało się również, że mieszkańcy wsi opowiedzieli już tę legendę specjalistom ds. ochrony zabytków W.S. Astapowi, który odkrył i sporządził opis grodziska w 1951 roku⁵, a następnie przekazał zebrane informacje i swoje notatki do Instytutu Historii Akademii Nauk BSSR⁶. W 1974 roku archeolog W.F. Isaenko przeprowadził

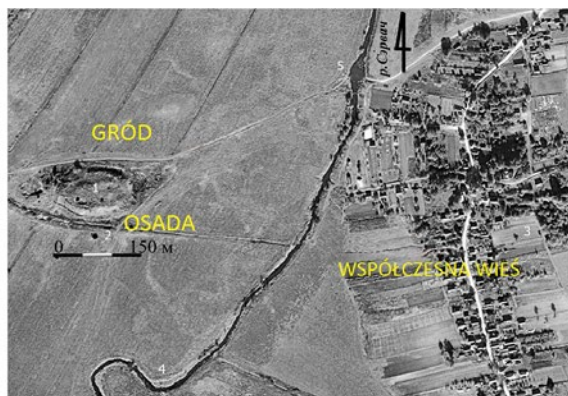
⁴ Описание церквей и приходо́въ Минской епархии, составленное по официально затребованнымъ отпричтовъ свѣдѣніямъ. Новогрудский уезд, Минск 1879, s. 18.

⁵ В.С. Астапов, *Дневники № 1-2 (1951 г.), № 3 (1952 г.)*, в: *Центральный научный архив НАН Беларуси, ФАНД (фонд археологической науковой документации)*, вор. 1, спр. 74-76.

⁶ Ibidem, publikacja: *Археологическая карта Белоруссии*, Вып. 2: *Памятники железного века и эпохи феодализма*, ред. Г.В. Штыхов, Минск 1971, s. 141.



Ryc. 1. Lokalizacja stanowiska Berezowiec na mapie regionu Korelickiego (oprac. N. Poczubot)



Ryc. 2. Zdjęcie grodziska i wioski Berezowiec (fot. N. Poczubot)

badania osady w okolicy grodziska⁷. Na mapie Wojskowego Instytutu Geograficznego z lat trzydziestych XX wieku obiekt ten został oznaczony jako „Góra Zamkowa”⁸.

W latach 2013-2021 opublikowano szereg cząstkowych publikacji, w których oprócz wyników badań omówiono chronologię grodziska i osady, połączono również te dwa stanowiska

⁷ В.Ф. Исаенко, *Отчёт о полевых работах и обследовании 1974 года на территории Полесья и родненской области*, w: *Центральный научный архив НАН Беларуси ФАНД (фонд археологической науковой документации)*, Минск 1975, s. 10-14. Ta informacja została następnie uwzględniona w publikacji: *Zabytki archeologiczne Białorusi. Epoka żelaza*, red. L.D. Pobol (Л.Д. Поболь, *Археологические памятники Белоруссии: железный век*, Минск 1983, s. 323).

⁸ Obiekt ten objęty został ochroną konserwatorską jako grodzisko Berezowiec i wpisany do rejestru zabytków Republiki Białorusi w 2007 roku, w kategorii: „Grodziska epoki żelaza, grodziska z okresu średniowiecza XVI-XVII w.”, od 2012 roku – w kategorii: „Grodziska, 1 tys. n.e., X-XIII-XVI-XVII w.” *Збор помнікаў гісторыі і культуры Беларусі. Гродзенская вобласць*, red. С. Марцэлеў, Минск 1986.

w jeden kompleks archeologiczny. Po raz pierwszy (2013) to właśnie to grodzisko zaczęto utożsamiać z zamkiem rodziny Kmitów Stretowiczów Berezowieckich i rozpoczęto na Białorusi badania z zakresu genealogii rodu, wykorzystując w tym celu dostępne w Polsce inwentarze Berezowca, co może być doskonałym przykładem badań interdyscyplinarnych⁹.

Ród Kmitów Stretowiczów z Berezowiec¹⁰

Podstawowych informacji na temat genealogii i majątku Kmitów Stretowiczów dostarczają akta Metryki Litewskiej, archiwa Kancelarii Wielkiego Księstwa Litewskiego, dokumenty z ksiąg spraw sądowych z XVI wieku, inwentarz monasteru Ławryszewskiego z 1601 r.¹¹ oraz inwentarze folwarku (z lat 1636 i 1639) i majątku Berezowiec (1681)¹². Do analizy przydatne okazały się również ustalenia K. Niesieckiego¹³, A. Bonieckiego¹⁴ i H. Lulewicza¹⁵ dotyczące genealogii Sołtanów i Kmitów Stretowiczów.

A. Boniecki wywodził ród Kmitów Stretowiczów z Berezowiec od Streta, „trockiego urzędnika miejskiego” potwierdzonego w 1491 r.¹⁶ Historyk zauważył, że ród ten różni się od innych o tej samej nazwie w Wielkim Księstwie Litewskim i Koronie, których rodowody również rozpoczęły się od przodka o imieniu Kmita (Kmitowie-Czarnobyłscy, Kmitowie-Sokołowicze, Kmitowie-Sutkiewiczowie i Kmitowie z Wiśnicza z terenów obecnego województwa małopolskiego). Nie ma również potwierdzonych więzi rodzinnych między Kmitami Berezowieckimi a Piotrem Blastusem Kmitą (? – między 1629 a 1632), pisarzem i wydawcą książek związanego z ruchem antytrynitarnym w WKL, który prowadził drukarnię w Lubczy, położonej 25 km od wsi Berezowiec¹⁷.

⁹ Н.А. Пачобут, *Асноўныя вынікі першых даследаванняў археалагічнага комплексу Беразавец: замак і двор Кмітаў-Стратовічаў XVI – пачатку XVII стагоддзя*, w: *Матэрыялы па археалогіі Беларусі*, red. В.М. Ляўко, s. 23-32; Н.А. Пачобут, І. Вавжэнюк, Ю.В. Кітурка, *Ідэнтыфікацыя аб’ектаў археалагічнай спадчыны на прыкладзе замка Кмітаў-Стратовічаў Беразавец (на пісьмовых крыніцах XVI – першай паловы XVII ст.)*, w: *Карэлічы і Карэліцкі раён: рэгіянальныя асаблівасці развіцця X-XX стст.*, red. В.Ф. Голубеў, Мінск 2021, s. 33-51 – tam szczegółowa literatura. *Применение естественнонаучных методов исследования при изучении археологического комплекса Беразавец*, „Вестник Фонда фундаментальных исследований: научно-теоретический и информационно-методический журнал Белорусского республиканского фонда фундаментальных исследований”, 4/2017, s. 40-55.

¹⁰ Autorzy skupili się na analizie dokumentów o Kmitach związanych z Berezowcem.

¹¹ Национальный исторический архив Беларуси, ф. 147, воп. 2, spr. 175, ark. 1727-1735, 1732 adv. *Инвентарь albo списание монастыря Лавришовского*, Институт рукописи Национальной библиотеки Украины им. В.И. Вернадского, Summaryusz dokumentow klasztorowi Ławryszowskiemu służących, 1606, f. 160, d. 301, l. 15.

¹² Między innymi w Archiwum Głównym Akt Dawnych w Warszawie (fragment Archiwum Książąt Radziwiłłów), gdzie przechowywane są oryginały.

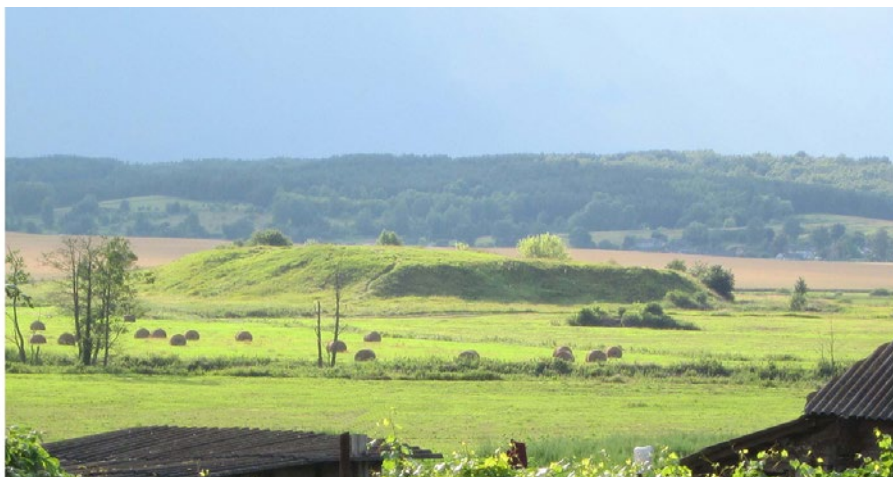
¹³ K. Niesiecki, *Herbarz polski*, wyd. J.N. Bobrowicz, t. 8, Lipsk 1840.

¹⁴ A. Boniecki, *Herbarz polski*, t. 10: *Kęstowscy – Komorowscy*, Warszawa 1907.

¹⁵ H. Lulewicz, *Sołtan Aleksandrowicz*, w: H. Lulewicz, *Polski słownik biograficzny*, t. 40, Kraków 2000-2001, s. 342-34; idem, *Sołtan Aleksandr Sołtanowicz*, w: idem, *Polski słownik biograficzny*, t. 40, Kraków 2000-2001, s. 348-349; idem, *Sołtan Andrej Aleksandrowicz z Poporć*, w: idem, *Polski słownik biograficzny*, t. 40, Kraków 2000-2001, s. 350-351; idem, *Sołtan Ivan Andrejewicz*, w: idem, *Polski słownik biograficzny*, t. 40, Kraków 2000-2001, s. 356-357.

¹⁶ A. Boniecki, op. cit., s. 189.

¹⁷ A. Kawecka-Gryczowa, *Kmita Jan*, w: A. Kawecka-Gryczowa, *Polski słownik biograficzny*, t. 13, red. S. Klobassa Zręcki, F. Kopernicki, Wrocław-Warszawa-Kraków 1967-1968, s. 94; A. Kawecka-Gryczowa, *Kmita Piotr Blastus (Blast)*, w: A. Kawecka-Gryczowa, *Polski słownik biograficzny*, t. 13, red. S. Klobassa Zręcki, F. Kopernicki, Wrocław-Warszawa-Kraków 1967-1968, s. 100-101; *Urzednicy dawnej Rzeczypospolitej XII-XVIII wieku*,



Ryc. 3. Widok grodziska Berezowiec od południa (fot. L. Koledinskij)

Ród Kmitów-Stretowiczów jest wielokrotnie wspominany w aktach „Metryki Litewskiej” z początku XVI wieku. Nazwisko to wymieniane jest po raz pierwszy w 1486 roku w dokumencie, w którym król Kazimierz Jagiellończyk nazначzył mu płacenie 8 groszy z myta łuckiego¹⁸, a Kmicie Aleksandrowiczowi 5 kop groszy z myta kowieńskiego¹⁹. W innym, zatytułowanym *Przywrócenie praw szlacheckich bojarów Lubeckich Pierszka i Andrzeja Ihnatowicza oraz Pawła i Piotra Jackowiczów w powiecie nowogródzkim* z 16 lipca 1522 r., znajdują się informacje o rodowodzie rodziny Kmitów-Stretowiczów z Berezowca²⁰. Zgodnie z dokumentem Kmita-Stretowicz był obecny w charakterze świadka w sprawie, którą rozpatrywał król Zygmunt I i członkowie rady. W trakcie sprawy Kmita poinformował, że jego ojciec nazywał się Stret²¹, a jego dziad – Wasyl. Ojciec Streta miał także braci Nikona i Andrzeja, których synowie Iwan Nikonowicz i Jurij Andrzejewicz również zeznawali w tej samej sprawie jako świadkowie. Rodzina Kmity (bojarzy z Lubucka) wywodziła się od Olizara, brata Wasyla, znana była w końcu XV wieku i miała też ziemie niedaleko Lubczy.

red. A. Gąsiorowski, t. 11: *Urzednicy centralni i dygnitarze Wielkiego Księstwa Litewskiego XIV-XVIII wieku: spisy*, oprac. H. Lulewicz, A. Rachuba, Kórnik 1992, <https://fbc.pionier.net.pl/details/nnzb5qX> (dostęp 11.02.2022).

¹⁸ Lietuvos Metrika (1479-1481), kn. nr 4, Vilnius 2004, s. 34, nr 1.6

¹⁹ Ibidem.

²⁰ Литовская метрика, Petersburg, 1903, t. 1, ks. 2, dok. nr 3941, s. 1122, Вастанавленне ў правах шляхецкіх баяр Любечкіх Першка і Андрэя Ігнатавічаў і Паўла і Пятра Яцковічаў у павеце Наваградскім, zob. także interpretację Matweja Lubawskiego (М.К. Любавский, *Литовско-русский сейм: Опыт по истории учреждения в связи с внутренним строем и внешней жизнью государства*, Moskva 1900, s. 440-441) i białoruskiego historyka mediewisty Aleksandra Gruszy (А. Груша, *Устныя крыніцы генеалагічнай інфармацыі ў Вялікім княстве Літоўскім в канцы XV – першай трэці XVI вв., в: Генеалогія. Збірка навуковых праць*, редкол. В.А. Смолий і ін., Київ 2013, s. 43-44).

²¹ Służba Streta wzmiankowana jest w opublikowanych dokumentach z lat 1488-1496, K. Pietkiewicz, *Wielkie Księstwo Litewskie pod rządami Aleksandra Jagiellończyka. Studia nad dziejami państwa i społeczeństwa na przełomie XV i XVI wieku*, Oświęcim, 1995, s. 214; Lietuvos Metrika (1559-1563). Użrašymų knyga 4, parengė Lina Anužytė, Wilno 2004, s. 49, 51, 65, 74, 75, 79, 80, 86.

W księgach I-III spraw sądowych Metryki Wielkiego Księstwa Litewskiego Kmita Stretowicz jest dość często wymieniany jako pan²², sędzia, dworzanin gospodarski. W dokumencie z 1511 roku jest mowa o rozstrzygnięciu sporu o podział ziemi między księżną Anastazją Słucką i Kmitą Stretowiczem w rozkazie króla Zygmunta I Starego i jego rady²³. Król wielokrotnie mianował Kmitę Stretowicza sędzią do rozpoznawania skarg²⁴. Zeznawał on dość często jako świadek, np. w sprawie sądowej Jurija Ijicza przeciwko Jurijowi Grigoriewiczowi Ostikowi w sprawie zakazu wjazdu do Puszczy Świerżańskiej od strony dworu w Mirze²⁵ i w innych sądowych sprawach w województwie nowogrodzkim²⁶.

Kmita-Stretowicz był obecny na sprawach prowadzonych przez marszałka ziemskiego w powiecie nowogrodzkim²⁷. Dokument z 1522 r. zatytułowany *Spis imion szlachciców i dworzan, którzy zobowiązali się jechać do Kijowa* wskazuje, że wystawił 10 koni²⁸.

Litewski historyk R. Petrauskas²⁹ zauważył, że Kmita Stretowicz był żonaty z córką Iwana Aleksandrowicza Sołtana, podskarbiego ziemskiego (1473-1486). Żona podskarbiego nazywała Kmitę swoim zięciem, a on z kolei podskarbiego – teściem³⁰. Trzy dokumenty z Metryki Litewskiej pozwoliły dokładnie ustalić więzy rodzinne Kmitów z przedstawicielami szlachty litewskiej³¹. Wynika z nich, że Kmita Stretowicz był żonaty z Zuzanną, która pochodziła z księżęcej rodziny Pryhabskich³². Dzięki temu małżeństwu Kmita nazywany był dalej w dokumentach powinowatym wdowy po Iwanie Aleksandrowiczu Sołtanie – Anny, księżniczki Wiśniowieckiej. Anna miała siostrę, która wyszła za mąż za księcia Konstantyna

²² Także w sprawach z dni 12-20 kwietnia 1525 r.: Lietuvos Metrika (1524-1529). Knyga nr 14. Užrašymų knyga 14, parengė L. Karalius, D. Anatvičius, Vilnius 2008, s. 298-299, nr. 723-724.

²³ Литовская метрика, t. 1, Петербург 1903, ks. 2, dok. nr 116 z dnia 16.07.1511, s. 698-700.

²⁴ Литовская метрика, t. 1, Петербург 1903, ks. 1, dok. nr 355 z 6 kwietnia 1517 r., s. 476-478; dok. nr 382, około 1517 r., s. 514-517; ks. 2, dok. nr 116 z 16 lipca 1511 r., s. 698-700; ks. 3, dok. nr 4, około 1518, s. 1205-1206.

²⁵ Литовская метрика, t. 1, Петербург 1903, ks. 2, dok. nr 204, około 1514-1515, s. 852-855, *Вырокъ маршалку дворному, пану Юрью Ильичу съ паномъ Юриемъ Григорьевичомъ Остикомъ о заборонянье въезда въ пуцу Сверженьскую зъ двора его Мирского.*

²⁶ Литовская метрика, t. 1, Петербург 1903, ks. 2, dok. nr 204, około 1514-1515, s. 852-855; dok. nr 402 z 28 marca 1522, s. 1130-1133; ks. 3, dok. nr 4, około 1518 r., s. 1205-1206.

²⁷ Литовская метрика, Петербург, t. 1, 1903, ks. 3, dok. nr 130 z 1520 r., s. 1433-1434; ks. 3, dok. nr 135, s. 1442-1444.

²⁸ Литовская метрика. Книга записей 10 (1440-1523), Вильнюс 1997, nr 118, s. 112, Список именъ тых панянь и дворян, которые мают в заставу до Кнева ехати.

²⁹ P. Pjatrauskas, *Літоўская знаць у канцы XIV-XV ст.: Склад – структура – улада*, Смаленск 2014, s. 299.

³⁰ Литовская метрика, t. 1, Петербург 1903, ks. 3, dok. nr 66 z 5.01.1519 r., s. 1319.

³¹ Литовская метрика, t. 1, ks. Петербург 1903, ks. 2, dok. nr 224 z 1516 r., s. 895-896, *Справа пани Иваново(й) Александровича, подскарбе(й) Березовецко(й), и сестре её, кн(я)гини Прихабско(й), и зятю её Кмита Стретовичу, и зъ детьми ихъ, с паномъ Богушомъ Боговитиновичомъ, писаремъ, в именье, близкостъ ихъ, на Волини, на(й)мя Берестечко*; Литовская метрика, t. 1, Петербург 1903, ks. 3, dok. nr 66 z 5.01.1519 r., s. 1318-1320, *Ръшеніе по жалобъ королевскихъ дворянь Дмитрія, Фёдора, и Семёна Гринькевичей Маскевичей на Анну Ивановую Александровича и зятя ея Кмиту Стретовича о запрудъ на рькъ Сервечи*; Литовская метрика, t. 1, Петербург 1903, ks. 2, dok. nr 321, *Przywilej króla Zygmunta I Starego z 13 marca 1522 r.*, s. 1035-1036. *Привиле(й) подскарбе(й), пани Иваново(й) Александровича Анне и сестренцомъ её, князямъ Вишневецкимъ, и сестрицямъ её, дочкамъ князя Прихабского, на именье, близкостъ ихъ, названое Любаничи, по смерти пани Пацовое спалое.*

³² Литовская метрика, t. 1, Петербург 1903, ks. 2, dok. nr 321, *Przywilej króla Zygmunta I Starego z 13 marca 1522 r.*, s. 1035; J. Wolff, *Kniaziowie litewsko-ruscy od końca czternastego wieku*, t. 25, Warszawa 1895, s. 129; A. Boniecki, op. cit., s. 398.

Pryhabskiego³³. Zatem nazywano Kmitą Stretowiczem również Iwana Andrejewicza Sołtana (?-1554)³⁴, skarbnika dworskiego, który był stryjecznym bratem Iwana Aleksandrowicza i odziedziczył majątek tego ostatniego – Berezowiec, Poczapów i Iwie. W testamencie Iwan Andrejewicz wymienia swojego zmarłego „zięcia” pana Kmitę Stretowicza³⁵. Wdowa po Kmicie Stretowiczu, Zuzanna z Pryhabskich, wystawiła, według opisu wojska Wielkiego Księstwa Litewskiego z 1528 r., 21 koni³⁶. Kmita Stretowicz mógł umrzeć między 1522 a 1528 rokiem. Jego syn Iwan Kmita był kolejnym właścicielem dworu berezowieckiego w połowie XVI wieku, ale dwór spłonął w 1562 roku. W dokumencie *Zawiadomienie pana Iwana Kmity Berezowieckiego o spaleniu listów przywilejów i dokumentów praw władania majątkami w zamku Berezowieckim* z 1 listopada 1562 roku³⁷ zapisano: „Płaczliwie opowiadał przed panem swoim miłościwym, Pan Iwan Stretowicz Kmita Berezowiecki, że z woli i przyzwolenia Bożego z majątkiem, listami, przywilejami, z potwierdzeniami gospodarskimi spłonął. W tym czasie spłonęły i listy chwalebnej pamięci króla miłosiernego Kazimierza, przekazane dziadkowi przywilej na Berezowiec i Uzdę, list dotyczący Poczapowa, na Guyu, dany od wszystkich przodków jego królewskiej mości, od wielkiego księcia Witolda i od innych króli i książąt miłościwych, list kupiecki na majątek Olizarowo, Liubanicze od Jakuba Ganusowicza, jemu na wieczność sprzedany. A poza tym list dotyczący jego ojcowizny dworu Kryńskiego. I tak obawiając się w przyszłości aby jemu i jego potomkom z powodu tych spalonych listów nie stała się krzywda, prosił Pana miłościwego, aby do ksiąg zostało zapisane, że Pan jego miłościwy wysłuchawszy jego opowiadanie, raczył rozkazać, aby do ksiąg sądowych to zapisane zostało”³⁸.

Historyk białoruski A.I. Grusza opublikował dokument *Potwierdzenie testamentu Iwana Kmity Berezowieckiego przez żonę jego Magdalenę Sanguszkową*³⁹, zgodnie z którym 6 lutego

³³ Литовская метрика, Петербург 1903, т. 1, кс. 2, док. nr 224 z 1516 r, s. 895.

³⁴ H. Lulewicz, *Sołtan Ivan Andrejewicz*, s. 356-357.

³⁵ Копія духоўнага завяшчання Івана Андреевіча Солтана. 1554 г. Августа 24, в: Археаграфічэскі зборнік дакументаў, адносяцца да гісторыі Северо-Западнай Русі., т. 4, Вільня 1905, s. 27.

³⁶ Литовская метрика. Кн. публічных спраў 1. Пералік войска Вялікага княства Літоўскага 1528 года, Кн. 523, Мінск 2003, s. 55.

³⁷ Нацыянальны гістарычны архіў Беларусі, ф. кмф-18, воп. 1, spr. 255, л. 382–383 adv., *Оповеданье п(а) на Ивана Кмиты Берозовецкого о погорэн(ь)ю листовъ привил(ь)евъ и твердостей на имен(ь)я в замьку Берозовецкомъ*.

³⁸ *Лета Бож(ого) нарож(енья) АфѣВ [1562], м(е)с(е)ца ноябр(а) А [1] дня. Плачливе оповедаль перед паномъ его м(и)л(о)стью панъ Иван Стретовичъ Кмита Березовицкий, ижъ дей тых часовъ з воли а допуцен(ь)я Божьего замокъ его Березовецъ зо всею маетностью, з листы, с привил(ь)ями, с потверженьями г(о)с(по) д(а)рьскими згорел. В который дей часъ згорел ему листъ славное памяти короля его м(и)л(о)сти Казимера, даный делу его на Березовецъ (podkrešlenia autogów artykuły) и на Узду, лист на Почеповъ, на Гую, данины от всихъ продковъ его королевское м(и)л(о)сти, яко от великого кн(я)зя Витол(ь)та, такъ и от иньшихъ королей и кн(я)зей ихъ м(и)л(о)сти, листъ купчий на имен(ь)е Олизарово Любаничи, от Якуба Ганусовича ему на вечност(ь) продажою даный, а к тому лист на вечную отчизну его дворъ Криньки. А такъ онъ, обаяючися для прьшлыхъ часовъ, абы ему або потомкамъ его за погореньемъ тыхъ листовъ што не шкодило, просилъ пана его м(и)л(о)сти, абы то до книгъ его м(и)л(о)сти записано было. Ино панъ его м(и)л(о)сть припустивши тое оповеданье его ку ведомости своей вradoвой, рачилъ росказать до книгъ своихъ справъ судовыхъ записать. Podziękowania dla A.A. Miacelskiego, pracownika Instytutu Historii Narodowej Akademii Nauk Białorusi, który odszukał dokument w dziale mikrofilmów НГАБ і го opracował. Dziękujemy również W.S. Pozdniakowi za wskazanie i omówienie nazw miejscowości wymienionych w dokumencie.*

³⁹ *Потвержэнье тэстамэнту Івана Кмыты Берэзовецкаго, чэрэз малжонку яго Макгдалену. Санкцуюкову пакладанаго, за: А.И. Груша, Документальная письменнасць і грамаства Вялікага Княства Літоўскага ў канцы XIV – першай трэці XVI ст., „Беларускі гістарычны часопіс”, 7/2015, s. 5-12.*

1501 r. wielki książę litewski Aleksander potwierdził prawo własności Kmicie Stretowiczowi i jego rodowi na majątek Berezowiec na Serweczy w powiecie nowogródzkim⁴⁰, który wcześniej należał do Iwana Aleksandrowicza Sołtana, zmarłego w 1498 r. W tych dwóch dokumentach z lat 1501 i 1562 nie ma sprzeczności, jeśli przyjmie się, że od końca XV wieku do połowy XVI w. istniały dwa majątki Berezowiec (Sołtanów i Kmitów). Inaczej należałoby sądzić, że Iwan Kmita skłamał królowi Zygmuntowi II Augustowi, co jest mało prawdopodobne. Wydaje się raczej, że ród Kmity powiększył swój majątek w Berezowcu o majątek Sołtanów ze względu na bliskie więzy rodzinne.

W publikacji, która ukazała się niedawno, autor twierdzi, że Kmita Stretowicz, „pochodził z zubożonego rodu z Lubczy”, który osiedlił się w tym rejonie w trzeciej ćwierci XV wieku⁴¹. Uważa, że dziadem Streta był Stret Wasilew Sinikonowicz, który występuje w gronie świadków przy podziale majątku między synami Jacka Chreptowicza w 1464 roku, w dokumencie sporządzonym w Szczorsach. Nie można się zgodzić, że ten ostatni fakt potwierdza hipotezę, że Stret posiadał ziemie dziedziczne koło Lubczy. Szczorsze położone są w podobnej odległości od Berezowca i Krynek oraz od Lubczy (14-15 km). Także nie można zaakceptować informacji o ubóstwie rodziny Kmitów, co potwierdzają wyniki badań.

Iwan Kmita jest wymieniony jako świadek w procesie w sprawie Górskich (1541)⁴² oraz w *Uchwale Sądu Marszałkowskiego w sprawie roszczenia pana Chreptowicza do pani Michałowej Kieżgajłowej...* (z 1541 r.)⁴³. W aktach słomińskiego sądu ziemskiego z lat 1556-1571 Iwan Stretowicz Kmita podpisał testament i akt darowizny sporządzony przez Pawła Irykowicza 9 maja 1566 r.⁴⁴ W 1567 roku wystawił do wojska 17 jeźdźców i 8 piechurów⁴⁵.

A. Boniecki pisze, że Iwan Kmita Berezowiecki, dworzanin gospodarski (1551), był najpierw żonaty z księżniczką Awdotią Kroszyńską⁴⁶. W testamencie z 1569 r. zapisał 1000 kop groszy z ziem Berezowiec z majątkami Lubanicze, Krynki i Poczapów swojej drugiej

⁴⁰ Во имя Бож(ь)е, аминь. Мы, Александръ, Бож(ь)ю м(и)л(о)стью великии кн(я)зь литовский, руский, жомоитский и иных. Чинимъ знамѣнито сим нашим листом, хто на него посмотри(в) або чути его услышитъ, кому того потреб(а) будетъ вѣдати. Бил нам чолом дворянин нашъ Кмита Стрѣтовичъ и повѣдил нам, штожъ тестъ его небожчикъ пан Иван Александровичъ, подскарбеи, выслужил на отци нашем, королѣ его м(и)л(о)сти, имѣнье в Новгородскомъ повѣте на имя Бѣрезовѣць на Сервѣчи, а к тому данники на Вздѣ, кн(я)зя Телятины отчины. И вѣказал на то перед нами листъ отца нашего, короля его м(и)л(о)сти. И бил нам чолом, абыхмо ему тое имѣнье Березовець и данники на Вздѣ потвѣрдили нашим листом. Ино мы з ласки нашею за его службу потвѣржаем то сим нашим листом вѣчно ему самому, и его женѣ, и их детем, и напотомъ будущим их сцадкою, з людьми, и з землями пашными и бортными(и), и з сеножат(ь)ми, и з данью грошевою и мѣдовою, и з дубровами, и з лѣсы, и з гаи, и озеры, и съ ставы, и со всим по тому, как широко и долго [...] пан Иван держал. Волен он его отдати и продати, и замѣнити, и на ц(е)рк(о)въ Бож(ь)ю записат(и), и къ своему лѣпшому и вжи[то] чному обернути, как самъ налепи розумючи. А на твѣрдость того и печат(ь) нашу казали ес(ь)мо привѣсти к сему нашему листу.

⁴¹ Ю. Барэйша, *Княжанне Дзмітрыя-Карыбута ў Навагарадку (1382-1393 гг.) на сведчаннях прасапаграфіі і нумізматыкі*, Мінск 2021.

⁴² K. Niesiecki, *Herbarz polski*, wyd. Jan N. Bobrowicz, t. 8, Lipsk, 1840.

⁴³ Акты Віленскай Археаграфічнай Камісіі, в: *Памяць: гісторыка-дакументальныя хронікі гарадоў раёнаў Беларусі*, ред. М.П. Касцюк, Мінск 1996, Пастанова маршалкоўскага суда па іску паноў Храптовічаў да пані Мікалаевай Мікалаевіча Кезгайлавай (1541).

⁴⁴ Акты Віленскай Археаграфічнай Камісіі, Вільна 1895, т. 22, nr 460.

⁴⁵ А. Радаман, А. Янушкевіч, *Шляхта Навагародскага павета ў паспалітым рушэнні ВКЛ 1567 года*, w: *Studia z dziejów Wielkiego Księstwa Litewskiego (XVI-XVIII wieku)*, ред. S. Górzynski, M. Nagielski, Warszawa 2014, s. 351.

⁴⁶ J. Wolff, op. cit., s. 189.

żonie, księżniczce Magdalenie Sanguszkównie Kowelskiej⁴⁷, a w testamencie wspominał również swoje córki oraz dwóch synów. Zgodnie z testamentem synowie otrzymali majątki Uzda, Guya i Olizarowo (majątki należało wykupić u Lwa Guryna), place na terenie nowogródzkiego zamku, plac w mieście Grodno i prawo odkupienia majątku berezowieckiego od matki⁴⁸. Dokument, spisany podczas sejmu w Lublinie, zawiera pełne informacje o rodzinie Iwana Kmity Berezowieckiego. Z pierwszej żony Awdotji Iwanowny⁴⁹ miał syna Iwana, córkę Marinę (pierwszy mąż książę Grigorij Seński, drugi mąż Grigorij Baka⁵⁰) i córkę Olenę (mąż Lew Gurin), od drugiej żony Magdaleny Wasiljewny – syna Aleksandra i córkę, niewymienioną w testamencie, ale Iwan Kmita mówi o swoim zięciu panu Iwanie Fiodorowiczu, służącym podkanclerza Ostafiego Bohdanowicza Wołowicza.

W.S. Pozdniakow wysunął przypuszczenie, że syn Kmity, Iwan Kmitycz Stretowicz, zmarł między 2 lutego 1569 roku (data z testamentu) a 1570 rokiem, ponieważ żona Magdalena wyszła za mąż po raz drugi w 1571 r. za kasztelana nowogródzkiego Hryhora Hrynkowicza Wołowicza. Syn Iwana Kmity Stretowicza z pierwszej żony – Iwan Iwanowicz Kmita (?-po 1598 r.) był urzędnikiem czy uczestnikiem zjazdów WKL⁵¹, nadzorcą mostów na rzece Serwecz, służył także skarbnikowi litewskiemu Łukaszowi Iwanowiczowi Mamoniczowi⁵² (tablica 1).

W dokumentach z XVI wieku widoczne są różne spory o majątek klasztoru Ławryszowskiego z Kmitami. W 1544 r. Zygmunt I Stary przypomniał im o potrzebie przekazania klasztorowi dziesięciny z majątku Berezowiec. Później Zygmunt II August próbował rozwiązać ten sam spór, ale sprawa nie została ostatecznie rozwiązana nawet w 1595 r.⁵³ W Narodowym Archiwum Historycznym Białorusi w Mińsku zachował się inwentarz klasztoru Ławryszewskiego. Został on opracowany na polecenie metropolity kijowskiego i galicyjskiego Hipacego Pocięja w 1601 r. W ostatnim jego rozdziale o dziesięcinach należących się klasztorowi zapisano: „Z Berezowca od miłościwych panów Kmitów Stretowiczów nadano dziesięcinę z każdego zboża żyta i ziarna jarego”⁵⁴. Dziesięcinę trzeba było przekazywać w snopkach do klasztoru i osobiście. W przypadku nieurodzaju klasztorowi za każdą kopę ziarna należało przekazać kopę groszy litewskich⁵⁵.

⁴⁷ Ibidem, s. 451.

⁴⁸ Lietuvos Metrika (1559-1563), 40-oji Teismų bylų knyga (XVII a. pradžios kopija). Vol. XXXII. Tekstus parengė N. Šlimienė, I. Valikonytė, rodykles parengė N. Šlimienė, Vilnius 2015, s. 289-297, nr 262, 264, 266.

⁴⁹ J. Wolff, op. cit., s. 189.

⁵⁰ Ibidem, s. 457.

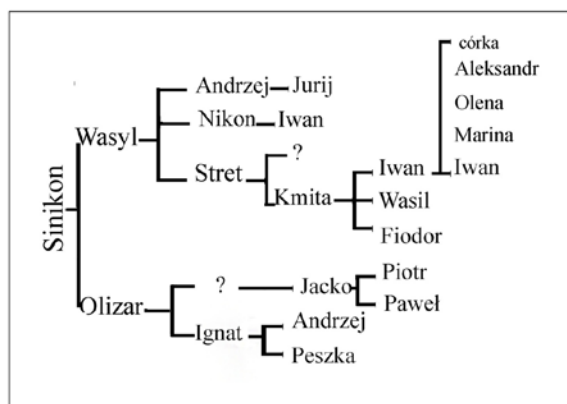
⁵¹ 8-20 XI 1587, *Akta zjazdów stanów Wielkiego Księstwa Litewskiego*, t. 1: okresy bezkrólewí (1572, 1586-1587, 1632, 1648, 1696-1697, 1706-1709, 1733-1736, 1763-1764, oprac. H. Lulewicz, Warszawa 2006, s. 279.

⁵² Акты Віленскай Археаграфічнай Камііі, т. 20, Вільна 1893, s. 137, nr. 102. Autorzy wyrażają Walerijowi S. Pozdniakowi olbrzymią wdzięczność i podziękowania za współpracę i udzieloną pomoc przy pracach końcowych przy artykule, szczególnie udzielenie wyjaśnień odnośnie do rodowodu właścicieli zamku Berezowiec.

⁵³ А. Котельников, *Вклады в Лавришевский монастырь от основания (ок. 1250 г.) до принятия унии в 1596 г.*, http://pawet.net/library/history/bel_history/_rhst/1042 (dostęp 23.04.2013).

⁵⁴ Национальный исторический архив Беларуси, *Инвентарь albo списание монастыря Лавришовского*, f. 147, вор. 2, spr. 175, ark. 1727-1735, 1732 adv.: 3 *Березовца од их милостей панов кмитовъ Стретовичов наданая десетина кождого збожа жыта и яри.*

⁵⁵ Национальный исторический архив Беларуси, *Инвентарь albo списание монастыря Лавришовского*, f. 147, вор. 2, spr. 175, ark. 1727-1735, 1732 adv.



Tablica 1. Drzewo genealogiczne Kmitów (oprac. N. Poczubot)

Historia dworu Berezowiec w świetle źródeł pisanych

Archeolog W.U. Szabluk zajmował się badaniami wiejskiego osadnictwa białoruskiego Nadziemia w okresie późnego średniowiecza, ale nie udało mu się zidentyfikować śladów osadnictwa na terenie zamku w pobliżu wsi Berezowiec. Wykorzystał znany inwentarz dworu Berezowiec z 1636 roku⁵⁶, ale nigdy nie był w okolicy współczesnej wsi Berezowiec, dlatego nie był w stanie zlokalizować miejsca, w którym znajdował się zamek. Na podstawie inwentarza z 1681 r. stwierdził, że dwór został przeniesiony w inne miejsce. Zauważył również, że w 1646 roku folwark Berezowiec był częścią majątku Radziwiłłów Korelicze razem z folwarkami Połonna, Bralniki, Kukołowicze i Krynki⁵⁷. W artykule W.W. Urublevskiego zawarta została analiza źródłowa inwentarza folwarku Berezowiec z 1681 roku i także ważna wzmianka, że folwark w tym czasie nie znajdował się już w pobliżu zamku, który od dawna zamienił się w ruinę – „stare zamczysko”, w pobliżu którego przepływa rzeczka Pałuszka⁵⁸. Według ustnej tradycji i map z XX wieku folwark Berezowiec znajdował się po prawej stronie obecnej drogi z Korelicz do Mira, a dokładniej – przed skrzyżowaniem na Korelicze-Lon i wieś Berezowiec. Po przeciwnej stronie zlokalizowana była zapewne karczma.

W Ewangeliu Ławryszowskiej⁵⁹ znajduje się zapis związany z jednym z fundatorów klasztoru pod koniec XV wieku, właścicielem majątku Berezowieckiego, podskarbisem ziemskim Iwanem Aleksandrowiczem Stretowiczem (Sołtanem). W dokumencie tym, najstarszym, Sołtan zapisał pod datą 10 sierpnia 1484 r. przekazywanie z jego majątku dla cerkwi Najświętszej Marii Panny 30 kop żyta corocznie i „na zawsze” nakazał swoim spadkobiercom

⁵⁶ Krótka informacja o budowie zamku i folwarku Berezowiec, zob. В.У. Шаблюк, *Памяць: Гіст.-дакум. хроніка Карэліцкага раёна*, Мінск 2000, s. 31-32.

⁵⁷ Ibidem, s. 32.

⁵⁸ В.В. Урублеўскі, *Інвентары маёнтка Беразавец XVII-XVIII стст. як крыніца даследавання рэгіянальнай гісторыі Карэліччыны*, w: *Карэліччына: людзі, падзеі, час*, уклад. А.А. Скеп'ян і інш., рэдкал. А.А. Каваленя [і інш.], Мінск 2012, s. 245-254.

⁵⁹ Przechowywanej w Bibliotece Książąt Czartoryskich – w Muzeum Narodowym w Krakowie.

wykonywanie jego woli⁶⁰. Inny wpis dotyczy dziesięciny od żyta i pszenicy jarej, którą ze swojego majątku Berezowiec zapisał jeszcze jeden darczyńca – Grynka Mikulicz (data tego wpisu – najpóźniej XV wiek)⁶¹. Okazało się, że badany zamek Berezowiec nie był własnością Sołtanów tylko Kmitów-Stretowiczów.

O Berezowcu w powiecie nowogródzkim wspominają źródła z XVII wieku – dwa inwentarze folwarku Berezowiec w języku polskim (jeden z 29 października 1636 r., drugi z 1639 r.)⁶². Niektóre informacje z tych dokumentów znaleźć można w rozdziale książki W.U. Szabluka⁶³. Dotyczyły one zabudowy placu zamkowego, konstrukcji obronnej i opisu budynków, w tym cerkwi⁶⁴. W.U. Szabluk napisał, że cerkiew była prawie niewykorzystywana, a później została przeniesiona z zamku do wsi Berezowiec. Jednak w 1636 r. zachowały się w niej: „24 ikony, 4 drewniane malowane krzyże, cerkiewne szaty, lichtarz, obrusy”⁶⁵ i inne przedmioty kultu. Przeniesienie dworu berezowieckiego w inne miejsce, w pobliżu drogi do Nowogródka Szabluk wiązał ze zniszczeniem zamku w czasie wojen w połowie XVII wieku, kiedy wojska moskiewskie i szwedzkie zdewastowały posiadłości Radziwiłłów⁶⁶.

Inwentarze folwarku Berezowiec z XVII-XIX wieku⁶⁷, a szczególnie dokumenty z 1636 roku, pomogły uzupełnić informacje z wykopalisk archeologicznych przeprowadzonych w latach 2013-2015. Inwentarz folwarku Berezowiec został sporządzony 29 października 1636 r.⁶⁸ Rozpoczyna się opisem dużej drewnianej bramy wjazdowej z pomieszczeniami wartowniczymi i drewnianym mostem przymocowanym do bramy. W wyniku prac terenowych udało się ustalić, że brama mogła znajdować się tylko w zachodniej części zamku, gdzie odkryto sztuczną fosę, przy której znajdowało się kolejne niewielkie wzgórze (częściowo zachowane do dziś). W czasie budowy zamku pierwotne wzgórze zostało przecięte przez rów i w ten sposób powstał sztuczny pagórek. Zachodnia część wzgórza zyskała w ten sposób stromy stok, ziemia z fosi użyta była prawdopodobnie do przebudowy wzgórza, które dzięki tym pracom przybrało kształt czworoboku.

W dalszej części dokumentu znajduje się opis trzech domów, nazwy pomieszczeń, stan podłóg, dachów, okien, liczby drzwi i okien w każdym budynku, rodzaje mebli w pomieszczeniach (ławki, stoły) oraz liczba pieców. Przy wejściu do zamku przez bramę po prawej stronie na środku dziedzińca stał pierwszy budynek, który miał czworo drzwi, jedno na zawiasach, pozostałe na biegunach; z ganku po prawej stronie znajdowało się wejście do sieni. Pierwsze pomieszczenie (izba biała) miało przeszklone okna i okiennice, znajdowały się w nim piec kaflowy i kominek. W izbie tej ławy stały wzdłuż ścian i wokół stołów. Druga izba biała ze

⁶⁰ А.А. Семянчук, *Лаўрышаўскае Евангелле*, w: *Silva rerum nova: Штудыі ў гонар 70-годдзя гісторыка Георгія Я. Галенчанкі*, red. А. Семянчук, А. Дзярновіч, Вільня, Менск 2009, s. 244.

⁶¹ H. Lulewicz. *Sołtan Ivan Andrejewicz*, s. 356.

⁶² Archiwum Główne Akt Dawnych, F. Archiwum Radziwiłłów, dz. XXV, Nr sygn. 101, 128.

⁶³ В.У. Шаблюк, op. cit., s. 31-32.

⁶⁴ Archiwum Główne Akt Dawnych, F. Archiwum Radziwiłłów, dz. XXV, Nr sygn. 101, 128.

⁶⁵ Archiwum Główne Akt Dawnych, F. Archiwum Radziwiłłów, dz. XXV, Nr sygn. 128.

⁶⁶ В.У. Шаблюк, op. cit., s. 31-32.

⁶⁷ Archiwum Główne Akt Dawnych w Warszawie – kwerendę przeprowadziła dr Joanna Wawrzenuk (w ramach umowy BRFFD): Inwentarze z 1636 (dwa), 1639, 1681, 1723 (dwa), 1732, 1739, 1763, 1767, 1769, 1777, koniec XVIII w. (dwa), XIX w. (dwa), 1805, 1816, 1818, 1829, 1836, 1838, 1840, 1841, 1857, 1858, 1873, 1878 r.; inwentarz folwarku Berezowiec z 1817 r. („Kopia co do Słowa Inwentarza Folwarku Berezowca”) opracowany przez I.F. Kiturko, w bibliotece Uniwersytetu Wileńskiego, dział rękopisów, F4 – (A960) 30636.

⁶⁸ Archiwum Główne Akt Dawnych, F. Archiwum Radziwiłłów, dz. XXV, Nr sygn. 101.

spizarnią znajdowała się naprzeciwko (?) pierwszej i miała drzwi na dwóch zawiasach oraz trzy przeszkłone okna; przy przeciwległej ścianie stał ceglany piec, a wzdłuż ścian ławy. Podłoga budynku została wykonana z desek, dach pokryty był gontem i mocno zniszczony.

Drugi dom został postawiony bezpośrednio na ziemi i posiadał werandę. Zlokalizowany był w pobliżu pierwszego, ale po przeciwnej stronie, na lewo od bramy wjazdowej. W jego centrum znajdował się olbrzymi pokój z siedmioma oknami bez szkieł, miał on drewnianą podłogę, duży piec z zielonych polewanych kafli i z ceglany kominem. Budynek był niegdyś pokryty gontem, który w czasie spisowania inwentarza był już zniszczony. Ganek posiadał drewnianą platformę-pomost, za nim znajdowała się sień bez okien, a dalej izba biała z dwoma oknami bez szyb. Trzeci dom podpiwniczony, z gankiem, miał pięcioro drzwi. Podłoga w domu była zgniła. Za wejściem znajdowała się sień z jednym oknem, z dwiema ławami przy ścianach. Z tego pomieszczenia przechodziło się na lewo do izby białej. W niej inwentarz wymienia szklane okna z okiennicami na zawiasach. Naprzeciwko sieni znajdował się drugi salon (izba biała). Okna w nim były już bez szyb, przy ścianie pod oknem umieszczono ławę. Na końcu domu znajdowała się drewniana piwnica z drzwiami na biegunach, a za nią kuchnia. Drzwi wejściowe do piekarni były umieszczone na biegunach i znajdowały się naprzeciwko wejścia do kuchni, w której dominowało palenisko: „ognisko z drzewa robione ziemią uformowane” bez komina. Na lewo z sieni przechodziło się do salonu z błonami szklanymi w oknach, bez okiennic; a w nim piec z zielonych szklawionych kafli i z kominkiem. Za piekarnią znajdowała się wieża zamkowa, a od strony piekarni – jadalnia.

W centrum dziedzińca zamkowego stała „stara” cerkiew, w której spoczywali zmarli członkowie rodziny Kmitów. Budynek ten był uszkodzony w momencie spisowania inwentarza, miał też zniszczony dach. Drzwi cerkwi były przymocowane na trzech zawiasach. Znajdowały się w niej 24 ikony, niektóre z nich umieszczono nad carskimi wrotami. Nad ołtarzem wisiały: mosiężny lichtarz, mosiężne kadzidło, woskowe świece, 4 drewniane malowane krzyże z chorągwiami. Ołtarz przykrywał biały lniany obrus, na ziemi leżał czarny dywan tkany w ręcznym warsztacie. Oprócz jednego małego dzwonka, pozostałe zostały zabrane do Korelicz.

W czasie spisowania inwentarza także zamek był zaniedbany. W obwodzie murów drewnianych znajdowały się trzy baszty. Ściany muru obronnego zamku przetrwały tylko częściowo – na skraju terenu – między bramą a pierwszym domem, tj. przy południowym zboczu góry. Ich konstrukcja składała się częściowo z drągów, pali, ustawionych w ostrokół, a w połowie z dyli, ułożonych poziomo. W innym miejscu ogrodzenie zamku zostało zniszczone.

W inwentarzu z 1636 r. wymienione zostały na terenie folwarku także: budynki gospodarcze, młyn, studnia, ogrody kuchenne oraz karczma. Tak więc przy wyjściu z zamku po lewej stronie nad stawem stała pierwsza stabilna, drewniana stajnia kryta strzechą. Naprzeciwko stajni znajdowała się stodoła (spichlerz) pokryta gontem, a nieco dalej – młyn, którego opis w dokumencie jest niezbyt dokładny. Za młynem z kolei znajdowała się brama do „folwarku”, przy niej zaś ogródek ziołowy. W pobliżu bramy dworu stał nowo wybudowany browar, drewniany, pokryty słomą. Brama prowadząca do folwarku była jednoskrzydłowa. Po jej lewej stronie, przy wejściu do wnętrza, znajdował się domek gospodarczy pokryty gontem, z dwiema spizarniami i z małą zadaszoną sienią i przeszkłonymi oknami. W spizarni ustawiono piec zbudowany z zielonych szklawionych kafli, a obok niego ceglany komin. Naprzeciwko sieni domu znajdował się zniszczony drewniany sernik, zbudowany na 4 filarach. Za nim

umieszczono bramę do ogrodu warzywnego. Przy bramie znajdował się budynek do suszenia ziarna pokryty słomą. Za tym budynkiem po drugiej stronie dziedzińca stała kolejna stajnia (drewniana, pokryta słomą). W niej umieszczono „chlewek” dla źrebiąt. W pobliżu znajdował się drewniany chlew dla zwierząt gospodarczych, pokryty strzechą. Po drugiej stronie dziedzińca folwarku znajdowała się stodoła (spichlerz), w niej siasieki na zboże, również drewniana i pokryta słomą. W pobliżu stodoły było gumno, gdzie mieściły się siasieki do suszenia zboża, do przechowywania siana i zboża. Po drugiej stronie folwarku (przy gumnie, niedaleko od stodoły) znajdował się kolejny budynek, w którym przechowywano zboże.

W folwarku zaplanowane zostały trzy ogrody. Jeden z nich zlokalizowano za studnią i stodołą do przechowywania siana i słomy, drugi zaś za browarem. Karczma folwarku miała pokój (izba biała) ze spizarnią, do którego prowadziły drzwi z błonami szklanymi; przy ścianach stały ławy. Karczma należała do Fiodora Medwedzia, „obywatela Berezowca”, kupiona została za 50 litewskich groszy w 1635 r. Dzierżawił on również młyn. Za browarem znajdowała się stajnia, z boku obora. Obora była „znaczej” wielkości, ogrodzona dylami. Na tym samym podwórku znajdowała się stodoła pańska, w której młócono i składowano ziarno. Druga brama od dworu była skierowana w stronę wsi Słoboda. Terytorium folwarku zostało ogrodzone razem ze studnią, dwoma ogrodami warzywnymi i sadem wiśniowym. Na dziedzińcu folwarku wykopana została studnia bez żurawia⁶⁹. Inwentaryzacja ta pozwoliła na lokalizację zabudowań w terenie w czasie wykopalisk z lat 2013-2015.

Jak wspomniano, dobra berezowieckie przeszły na Radziwiłłów w 1636 r. – kupił je najmłodszy syn Mikołaja Radziwiłła Sierotki, czwarty ordynat nieświeski i wojewoda nowogródzki Zygmunt Karol Radziwiłł za 50 tysięcy kop groszy litewskich. Radziwiłł podarował następnie wieś Berezowiec, kaplicę Matki Bożej Laterańskiej ze szpitalem w Stołowiczach, zbudowaną przez niego w latach 1637-1639, Rycerzom Zakonu Maltańskiego (szpitalnikom) na terytorium założonego przez niego Dowództwa Zakonu w ramach majątku Stałowicze i Pociejki. O sprzedaży Berezowca Radziwiłłom wspomina *Herbarz polski* K. Niesieckiego⁷⁰. Nawiązuje on do panegiryku napisanego przez jezuitę, poetę i kaznodzieję Hiacynta Przetockiego o śmierci księcia Zygmunta Karola Radziwiłła⁷¹.

Niektóre szczegóły dotyczące tego, jak wyglądały inne budynki zabudowy wzgórza w tym okresie⁷², można znaleźć w inwentarzu dworu Berezowiec z 2 października 1639 r.⁷³

⁶⁹ Archiwum Główne Akt Dawnych, Archiwum Radziwiłłów, dz. XXV, Nr 101.

⁷⁰ K. Niesiecki, op. cit., s. 75.

⁷¹ Tubae Radivilianae tristissimo clangore mortem illustrissimi S.R. imperij principis, domini d. Sigismundi Caroli Radziwiłł, ducis in Olyka et Nieswiez, palatini Novogrodensis, comitis in Szydłowiec et Myr, equitis melitensis commend: Posnaniens. Stwołowicenis. et Pocieyki, etc. etc. Poloniae et Lithuaniae insonantes. Quas Hyacinthus Przetocki, plebanus in Wysoka, stylo et spiritu animavit suo, et ad immortalem magni principis famam clangere iussit anno Domini 1644 Idibus Iulij, <https://www.wbc.poznan.pl/dlibra/publication/458125/edition/367038/content> (dostęp 1.10.2021). Oryginał znajdował się w bibliotece grafa Joachima Chreptowicza w Szczorsach i przechowywany jest obecnie w Centralnej Bibliotece Naukowej Akademii Nauk Ukrainy w Kijowie.

⁷² Na podstawie analizy inwentarzy majątków Radziwiłłów, w działach XXV i XXVI Archiwum Radziwiłłów w AGAD, znaleźć można cechy wspólne zespołów budynków rezydencji z tego okresu, ich konstrukcji czy rozplanowania w obrębie całego majątku (zob. U. Augustyniak, *Drewniane dwory Radziwiłłów birzańskich w pierwszej połowie XVII wieku – rezydencje czy siedziby*, w: *Rezydencje w średniowieczu i czasach nowożytnych*, Warszawa 2001, s. 105 i n, a w odniesieniu do innych obszarów: np. L. Kajzer, op. cit., s. 158-183; J. Pielas, *Wyposażenie i wystrój wnętrz siedzib szlachty sandomierskiej w XVII i pierwszej połowie XVIII wieku*, „Kwartalnik Historii Kultury Materialnej”, 67/2019, nr 1, s. 55-72).

⁷³ Archiwum Główne Akt Dawnych, F. Archiwum Radziwiłłów, Dz. XXV, Nr sygn. 102.

Wynika z niego, że po zakupie Berezowca przez Radziwiłłów przeprowadzono na zamku znaczne naprawy. Przy drewnianej bramie z wieżą stojącą przy wejściu wykonano nowe drewniane wrota pokryte gontem. Duża wieża bramna zbudowana była z grubych desek mocowanych ćwiekami. Duży budynek przy wejściu do zamku po prawej stronie bramy otrzymał nową drewnianą werandę z bali z okrągłym oknem. Z ganku, przechodząc przez sień i dalej w prawo przez nowe drzwi, wchodziło się do dużego pomieszczenia (izby białej) z 5 oknami z całymi szybami. Wewnątrz znajdował się nowy piec z zielonymi kaflami na murowanym fundamencie. Mieścił się w nim także kominek. Naprzeciw wejścia do tego pokoju przez korytarz znajdowało się wejście do drugiego mniejszego (izba druga biała) z 3 (?) oknami z blonami szklanymi, z piecem i kominkiem podobnym jak w pierwszym pomieszczeniu. Trzeci pokój posiadał 3 okna i gliniany kominek. Dach budynku pokryty był gontem.

W inwentarzu majątku Berezowiec z 1681 roku wymieniono tylko dawny teren „zaczyska”⁷⁴. Posiadłość Berezowiecka, należąca wówczas do Radziwiłłów, obejmowała cztery wsie: Słobodę, Tarasewicze, Berezowiec i Ogrodniki⁷⁵. W przyszłości badania źródłowe powinny ujawnić nazwiska ostatnich właścicieli Berezowca z rodziny Kmitów i ukazać, w jaki sposób następowało przekazywanie majątku innym właścicielom.

Wykaz literatury i źródeł archiwalnych

Źródła rękopiśmienne

Archiwum Główne Akt Dawnych, F. Archiwum Radziwiłłów, dz. XXV, Nr 101, 102, 128. Tubae Radivilianae tristissimo clangore mortem illustrissimi S.R. imperij principis, domini d. Sigismundi Caroli Radziwił, ducis in Olyka et Nieswiez, palatini Novogrodensis, comitis in Szydlowiec et Myr, equitis melitensis commend. Posnanien. Stwołouicen. et Pocieyki, etc. etc. Poloniae et Lithuanie insonantes. Quas Hyacinthus Przetocki, plebanus in Wysoka, stylo et spiritu animavit suo, et ad immortalem magni principis famam clangere iussit anno Domini 1644 Idibus Iulij, <https://www.wbc.poznan.pl/dlibra/publication/458125/edition/367038/content> (dostęp 1.10.2021).

Нацыянальны гістарычны архіў Беларусі (Narodowe Archiwum Historyczne Białorusi w Mińsku), f. kmf-18, vop. 1, spr. 255, l. 382-383 adv.; f. 147, vop. 2, spr. 175, ark. 1727-1735, 1732 adv.

Źródła drukowane

Lietuvos Metrika (Metryka Litewska), knyga Nr 10 (1440-1523). Užrašymų knyga 10. Parengė E. Banionis, A. Baliulis, Vilnius 1997.

Lietuvos Metrika (Metryka Litewska) (1479-1491), Užrašymų Knyga 4. Parengė L. Anužytė. Wilno 2004.

Lietuvos Metrika (Metryka Litewska), knyga nr 14 (1524-1529). Užrašymų knyga 14, Parengė: L. Karalius i D. Antanavic, Vilnius 2008.

Lietuvos Metrika (Metryka Litewska) (1559-1563), 40-oji Teismų bylą knyga (XVII a. pradžios kopija). Vol. XXXII. Tekstus parengė N. Šlimienė, I. Valikonytė, rodykles parengė N. Šlimienė, Vilnius 2015, s. 289-297, nr 262, 264, 266.

Акты Віленскай Археаграфічнай Камісіі (Akty Wileńskiej Komisji Archeograficznej), t. 20, Вильна 1893.

⁷⁴ Dokument inwentarza Berezowieckiego z 10.05.1681 roku opracował B.B. Урублеўскі. Z inwentarza nie wynika jednoznacznie, gdzie była lokalizacja centrum majątku Berezowiec w 1681 r., ale oczywiście jest, że nie znajdował się on na wzgórzu, gdyż wzmiankuje się w nim „stare miejsce zamkowe”, w miejscu, gdzie strumień Pałuska wpadał do rzeki Serwecz.

⁷⁵ B.B. Урублеўскі, op. cit., s. 245-254.

- Акты Віленскай Археаграфічнай Камісіі (Akty Wileńskiej Komisji Archeograficznej), t. 22, Вильна 1895.
- Акты Віленскай Археаграфічнай Камісіі (Akty Wileńskiej Komisji Archeograficznej), w: *Памяць: гісторыка-дакументальныя хронікі гарадоў і раёнаў Беларусі*, red. М.П. Касцюк, Мінск 1996.
- Институт рукописи Национальной библиотеки Украины им. В.И. Вернадского, Summariusz dokumentów klasztorowi Ławryszowskiemu służących, 1606, f. 160, d. 301, l. 15.
- Копія духоўнага завяшчання Івана Андреевіча Солтана. 1554 г. Августа 24*, w: *Археаграфічны зборнік дакументаў, адносяцца да гісторыі Северо-Западной Русі*, t. 4, Вильна 1905.
- Котельников, А. *Вклады в Лавришевский монастырь от основания (ок. 1250 г.) до принятия унии в 1596 г.*, http://pawet.net/library/history/bel_history/_rhist/1042/ (dostęp 23.04.2013).
- Литовская метрика (Metryka Litewska), t. 1, ks. 1, 2, 3, 4; t. 3, Петербург 1903.
- Литовская метрика (Metryka Litewska). Книга записей 10 (1440-1523), Вильнюс 1997. Литовская метрика (Metryka Litewska). 8-я книга судных дел (1533-1535), Вильнюс 1999.
- Литовская метрика (Metryka Litewska). Кн. публічных спраў 1, Мінск 2003.
- Описание церквей и приходоу Минской епархии, составленное по официально затребованному от причтовъ съвѣдніямъ. Новоградский уезд, Минск 1879*, s. 17-19.
- Пастанова Маршалкоўскага суда на іску паноў Храбтовічаў да пані Мікалаевай Мікалаевіча Кезгайлавай – Ганны Янаўны Радзівілаўны аб парушэнні межэй Шчорсаўскай пушчы. 1541, 19 лютага*, w: *Памяць. Наваградскі раён*, red. Э.Н. Гнеўка і інш., Мінск 1996, s. 130-132.

Literatura

- Acta zjazdów stanów Wielkiego Księstwa Litewskiego*, t. 1: *Okresy bezkrólewí (1572, 1586-1587, 1632, 1648, 1696-1697, 1706-1709, 1733-1736, 1763-1764)*, oprac. H. Lulewicz, Warszawa 2006.
- Augustyniak U., *Drewniane dwory Radziwiłłów birżańskich w pierwszej połowie XVII wieku – rezydencje czy siedziby*, w: *Rezydencje w średniowieczu i czasach nowożytnych*, red. E. Opaliński, T. Wiślicz, Warszawa 2001, s. 102-124.
- Boniecki A., *Herbarz polski*, t. 10: *Kęstowscy – Komorowscy*, Warszawa 1907.
- Kajzer L., *Zamki i dwory obronne w Polsce centralnej*, Warszawa 2004.
- Kawecka-Gryczowa A., *Kmita Jan*, w: A. Kawecka-Gryczowa, *Polski słownik biograficzny*, t. 13, red. S. Klobassa Zręcki, F. Kopernicki, Wrocław–Warszawa–Kraków 1967-1968, s. 94.
- Kawecka-Gryczowa A., *Kmita Piotr Blastus (Blast)*, w: A. Kawecka-Gryczowa, *Polski słownik biograficzny*, t. 13, red. S. Klobassa Zręcki, F. Kopernicki, Wrocław–Warszawa–Kraków 1967-1968, s. 100-101.
- Lulewicz H., *Soltan Aleksandr Soltanowicz*, w: H. Lulewicz, *Polski słownik biograficzny*, t. 40, Kraków 2000-2001, s. 348-349.
- Lulewicz H., *Soltan Aleksandrowicz*, w: H. Lulewicz, *Polski słownik biograficzny*, t. 40, Kraków 2000-2001, s. 342-343.
- Lulewicz H., *Soltan Andrej Aleksandrowicz z Poporé*, w: H. Lulewicz, *Polski słownik biograficzny*, t. 40, Kraków 2000-2001, s. 350-351.
- Lulewicz H., *Soltan Ivan Andrejewicz*, w: H. Lulewicz, *Polski słownik biograficzny*, t. 40, Kraków 2000-2001, s. 356-357.
- Niesiecki K., *Herbarz polski*, wyd. J.N. Bobrowicz, t. 8, Lipsk 1840.
- Pielas J., *Wyposażenie i wystrój wnętrz siedzib szlachty sandomierskiej w XVII i pierwszej połowie XVIII wieku*, „Kwartalnik Historii Kultury Materialnej”, 67/2019, nr 1, s. 55-72.
- Pietkiewicz K., *Wielkie Księstwo Litewskie pod rządami Aleksandra Jagiellończyka. Studia nad dziejami państwa i społeczeństwa na przełomie XV i XVI wieku*, Oświęcim 1995.
- Urzednicy dawnej Rzeczypospolitej XII-XVIII wieku*, red. A. Gąsiorowski, t. 11: *Urzednicy centralni i dygnitarze Wielkiego Księstwa Litewskiego XIV-XVIII wieku: spisy*, oprac. H. Lulewicz, A. Rachuba, Kórnik 1992, <https://fbc.pionier.net.pl/details/nzb5qX> (dostęp 11.02.2022).

- Wolff J., *Kniaziowie litewsko-ruscy od końca czternastego wieku*, t. 25, Warszawa 1895.
- Астапов В.С., *Дневники 1951-1952 гг.*, в: *Центральный научный архив НАН Беларуси, ФАНД (фонд археологической науковой документации)*, вop. 1, sp. 74-76.
- Барэйша Ю., *Княжанне Дзмітрыя-Карыбута ў Навагарадку (1382-1393 гг.) па сведчаннях прасапаграфіі і нумізматыкі*, Мінск 2021.
- Груша А., *Устные источники генеалогической информации в Великом княжестве Литовском в конце XV – первой трети XVI вв.*, в: *Генеалогія. Збірка навуковых праць*, редкол. В.А. Смолий і ін., Київ 2013, s. 41-48.
- Груша А.И., *Документальная письменность и грамадства Вялікага Княства Літоўскага ў канцы XIV – першай трэці XVI ст.*, „Беларускі гістарычны часопіс”, 7/2015, s. 5-12.
- Збор помнікаў гісторыі і культуры Беларусі. Гродзенская вобласць*, гед. С. Марцэлеў, Мінск 1986.
- Исаенко В.Ф., *Отчёт о полевых работах и обследовании 1974 года на территории Полесья и Гродненской области*, в: *Центральный научный архив НАН Беларуси ФАНД (фонд археологической науковой документации)*, Минск 1975, вop. 1, sp. 475.
- Любавский М.К., *Литовско-русский сейм: Опыт по истории учреждения в связи с внутренним строем и внешней жизнью государства*, Москва 1900.
- Пачобут Н.А., *Асноўныя вынікі першых даследаванняў археалагічнага комплексу Беразавец: замак і двор Кмітаў-Стратовічаў XVI – пачатку XVII стагоддзя*, в: *Матэрыялы па археалогіі Беларусі*, гед. В.М. Ляўко, 2022, вур. 32, s. 23-32.
- Пачобут Н.А., Вавжэнюк І., Кігурка Ю.В., *Ідэнтыфікацыя аб'ектаў археалагічнай спадчыны на прыкладзе замка Кмітаў-Стратовічаў Беразавец (на пісьмовых крыніцах XVI – першай паловы XVII ст.)*, в: *Карэлічы і Карэліцкі раён: рэгіянальныя асаблівасці развіцця X-XX стст.*, гед. В.Ф. Голубеў, Мінск 2021, s 33-51.
- Поболь Л.Д., *Археологические памятники Белоруссии: железный век*, Минск 1983.
- Пятраўскас Р., *Літоўская знаць у канцы XIV-XV ст.: Склад – структура – улада*, Смаленск 2014.
- Радаман А., Янушкевіч А., *Шляхта Навагарадскага павета ў паспалітым рушэнні ВКЛ 1567 года*, в: *Studia z dziejów Wielkiego Księstwa Litewskiego (XVI-XVIII wieku)*, гед. S. Górzyński, M. Nagielski, Warszawa 2014, s. 337-381.
- Сагановіч Г.М., *Прылады працы і побытавыя рэчы. Асартымент, тыпалогія, храналогія*, в: *Археалогія Беларусі*, т. 4: *Помнікі XIV-XVIII стст.*, гед. В.М. Ляўко, М.Ф. Гурын, Ю.А. Заяц і інш., Мінск 2001, s. 260-277.
- Семянчук А.А., *Лаўрышаўскае Евангелле*, в: *Silva rerum nova: Штудыі ў гонар 70-годдзя гісторыка Георгія Я. Галенчанкі*, гед. А. Семянчук, А. Дзярновіч, Вільня, Менск 2009, s. 244.
- Синчук И.И., *Проблема реконструкции остекления памятника архитектуры „Мирский замок”*, в: *Мірскі замак. Крыніцы стварэння музейных экспазіцый: гісторыка-дакументальныя матэрыялы і інфармацыйныя тэхналогіі: матэрыялы навукова-практычнай канферэнцыі (г.п. Мір, 29 мая 2009 г.)*, гед. Н.М. Усава, Мінск 2013, s. 13-50.
- Урублеўскі В.В., *Інвентары маёнтка Беразавец XVII-XVIII стст. як крыніца даследавання рэгіянальнай гісторыі Карэліччыны*, в: *Карэліччына: людзі, падзеі, час*, уклад. А.А. Скеп'ян і інш., рэдкал. А.А. Каваленя [і інш.], Мінск 2012, s. 245-254.
- Шаблюк В.У., *Памяць: Гіст.-дакум. хроніка Карэліцкага раёна*, Мінск 2000.
- Штыхов Г.В., *Археологическая карта Белоруссии*, Вып. 2, Минск 1971.

Źródła internetowe

- Herby szlachty litewskiej*, <https://www.lyczkowski.net/pl/herby-szlachty-litewskiej/litery-p-r.html> (dostęp 6.02.2022).
- Виды болтов и гаек. История создания. Технология производства. Стандарты*, <http://rostfrei.ru/edelstahl.nsf/pages/history> (dostęp 15.04.2018).