

JOANNA WAWRZENIUK¹

Wydział Nauk Historycznych
Uniwersytet Kardynała Stefana Wyszyńskiego w Warszawie
ORCID 0000-0002-2157-3559

NATALIA POCZOBUT²

Narodowa Akademia Nauk, Białoruś
ORCID 0000-0001-6321-2535

LEONID U. KOLEDINSKIJ³

Narodowa Akademia Nauk, Białoruś
ORCID 0000-0002-8550-4931

HISTORIA DWORU I ZAMKU BEREZOWIEC KMITÓW STRETOWICZÓW W ŚWIELE ŹRÓDEŁ PISANYCH Z XVI – PIERWSZEJ POŁOWY XVII WIEKU I BADAŃ ARCHEOLOGICZNYCH, CZĘŚĆ 2

The history of the Berezowiec manor and castle of the Kmita Stretowicz family in the light of written sources from the 16th – first half of the 17th century and archaeological research (part 2)

Abstract

To the east of the village of Berezowiec (in the Korelichy region, near Grodno, Belarus), on the Servech River, there is a castle hill listed in the register of monuments. Archaeological research conducted in 2013-2015 revealed a brick structure from the first half of the 16th century, layers with fire remains, and changes in the layout of the castle courtyard during the time of the Radziwiłł family in the first half of the 17th century. The exceptional material finds, such as silver coins, jewellery, clothing and footwear fragments, weapons, tools, household items, stove tiles, glassware, window glass, as well as toys and game artifacts, and imported fragments of vessels and lead seals, attest to the elite role of the place and its inhabitants.

Keywords: Berezowiec, Kmita Castle, archaeological research, modern times

¹ Dr Joanna Wawrzyniuk – adiunkt w Instytucie Archeologii, WNHS UKSW. Zajmuje się archeologią średniowiecza i okresu nowożytnego, wierzeniami obrządkiem pogrzebowym dawnych Słowian. E-mail: j.wawrzyniuk@uksw.edu.pl.

² Dr Natalia A. Poczobut – archeolog, muzeolog zatrudniona w Narodowej Akademii Nauk Białorusi. Zajmuje się muzealnictwem archeologicznym i archeologią okresu nowożytnego (WKL). E-mail: poczobutnatalia@tut.by.

³ Doc. Leonid U. Koledinskij – archeolog zatrudniony w Narodowej Akademii Nauk Białorusi. Badacz staroruskich miast: Witebska, Słucka i Kopyła. E-mail: kaliada@mail.ru.

Abstrakt

Na wschód od wsi Berezowiec (w rejonie korelickim, w obwodzie grodzieńskim na Białorusi), nad rzeką Serwecz, znajduje się wzgórze zamkowe wpisane do rejestru zabytków. Badania archeologiczne prowadzone w latach 2013-2015 ujawniły konstrukcję ceglana z pierwszej połowy XVI wieku oraz zmiany w zabudowie dziedzińca zamkowego za czasów Radziwiłłów w pierwszej połowie XVII wieku. O elitarnej roli miejsca i jego mieszkańców świadczy również wyjątkowy materiał ruchomy: szczególnie srebrne monety, biżuteria, fragmenty odzieży i obuwia, broń, narzędzia i artykuły gospodarstwa domowego, kafle piecowe, naczynia szklane i szkło okienne, a także zabytki do zabaw i gier oraz importowane fragmenty naczyń i plomby ołowiane.

Słowa kluczowe: Berezowiec, Zamek Kmity, badania archeologiczne, nowożytność

Berezowiec to obecnie niewielka wieś w rejonie korelickim, w obwodzie grodzieńskim na Białorusi. Pozostałości po dworze i zamku znajdują się na wzniesieniu o wysokości względnej 10 m, nad rzeką Serwecz, która jest lewym dopływem Niemna. Płaskie owalne plateau o zaokrąglonych narożnikach ma wymiary: 45 m (na osi północ-południe) i 95 m (na osi wschód-zachód). Grodzisko od zachodu i wschodu jest dosyć strome (po kątem 60 stopni w stosunku do położonego niżej terenu). W części zachodniej zachował się w formie szczątkowej rów i wał ziemny. Pierwotnie w średniowieczu i nowożytności koryto rzeki Serwecz znajdowało się znacznie bliżej grodziska, jednak w czasach sowieckich (na początku lat 60. XX wieku), pod wpływem przeprowadzonej melioracji, rzeka zmieniła swój bieg i teraz płynie bliżej zabudowań obecnej wsi.

Przed pierwszymi pracami terenowymi na terenie powiatu korelickiego w 2012 roku Natalia Poczobot potwierdziła lokalną opowieść o istnieniu grodziska w przeszłości niedaleko wsi Berezowiec, nazywanego „zamkiem księcia Kmity”⁴. Badania kompleksu Berezowiec, w tym prace archeologiczne w 2013, 2014 i 2015 roku, prowadzone były przez archeologów, historyków i muzealników⁵ w ramach projektu „Badania archeologiczne kompleksu Berezowiec: zamek i dwór rodu Kmitów”⁶.

Wyniki badań archeologicznych w 2013 roku

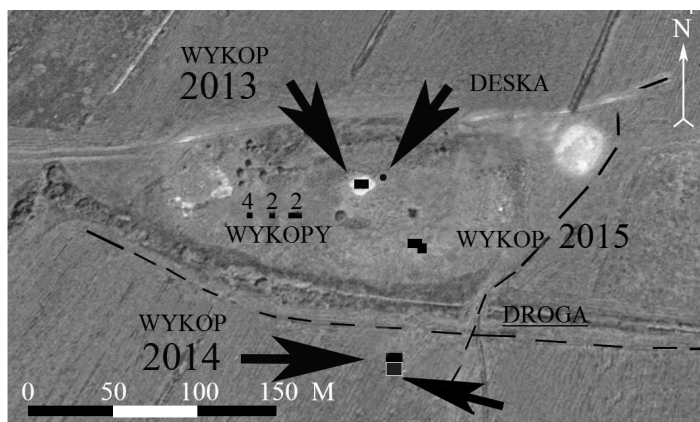
Pierwsze badania wykopaliskowe przeprowadzono w 2013 roku (ryc. 1). Wykop 1 o powierzchni 24 m² ⁷ założono na północnym skraju Góry Zamkowej. Warstwy kulturowe osiągnęły miąższość 2,6-2,8 m i datowane są na podstawie materiału zabytkowego na początek XVI – pierwszą połowę XVII wieku. Wyróżniono dwie kondygnacje budynków, oddzielone warstwą silnego przepalenia, datowanego na 1562 rok, przysypanego następnie piaszczystą warstwą gleby. Pierwotna drewniana zabudowa z początku XVI wieku uległa zniszczeniu, a na jej miejsce pojawiła się warstwa piaszczystej gliny z resztkami przepalonych

⁴ Opowiedziała ją Maria Sianuta – 89-letnia mieszkanka wsi Berezowiec.

⁵ L.U. Koledzinski, N.A Poczobot, S.P. Wiciaz', J. Wawrzyniuk, reprezentujących odpowiednio instytucje: DNU Centr dasledavannia v belaruskaj kul'tury, mowy i literatury Belarusi NAN Belarusi, UK Grodzenski dziazravny gistryka-arhaelagijny muzej i Uniwersytet Kardynała Stefana Wyszyńskiego w Warszawie.

⁶ Tytuł projektu: „Исследование археологического комплекса Березовец: замок и двор рода Кмиты”, realizowanego dzięki umowie z Белорусский Республиканский Фонд Фундаментальных Исследований przy НАН Belarusi w 2014-2015 r.

⁷ Z podziałem na kwadraty badawcze o wymiarach 2x2 m.



Ryc. 1. Berezowiec, obwód grodzieński. Lokalizacja wykopów archeologicznych w latach 2013-2015

kafli oraz węgle drzewne. Warstwa ta stanowiła podłoże, po wyrównaniu pod konstrukcją budynku z piecem. Odkryto kamiennie-ceglane fundamenty pieca (z cegłą o wymiarach $28 \times 13,5 \times 8,5$ cm) pochodzące z końca XVI – pierwszej połowy XVII wieku i resztki wapiennej zaprawy. Obok spalonej, spróchniałej kłody na poziomie kamiennie-ceglanej podstawy pieca, która nie została uszkodzona przez wykop⁸, znaleziono kopiejkę Michała Romanowa wybitą w Pskowie w latach 1617-1627/28⁹. Z kolei w południowej części wykopu, w warstwie pożaru znaleziono, przy pomocy wykrywacza metali, monety: litewski denar z 1554 roku (z mennicy wileńskiej) oraz pruski grosz z 1541 roku Albrechta Hohenzollerna. Z wykopu pochodzą również 24 fragmenty przedmiotów metalowych, a wśród nich mocno skorodowany grot strzały (ryc. 2: 9) nawiązujący do znalezisk z zamków w Lidzie i Mirze oraz z Mohylewa¹⁰. W trzecim kwadracie (w-wa 1) odkryto fragment ośmiokątnej żelaznej hakownicy rozerwanej podczas wystrzału. Zachowała się z niej rura z pojemnikiem na proch strzelniczy i częścią celownika (ryc. 2: 2). Hakownicę, na kule o średnicy 19-22 mm, wykorzystywano jako główne uzbrojenie fortecy¹¹. Broń została wydatowana na 2 połowę XVI – 1 połowę XVII wieku¹².

⁸ W kwadracie 2, w warstwie 2.

⁹ Av: wizerunek jeźdźca, „PS”. Rv: „...IKIS ILO FED Och ...” („Car i wielki książę Michaił Fiodorowicz całej Rosji”), waga 0,48 g; typ 4-2, nr 662 wg I.W. Griszina (И.В. Гришин, *Каталог русских средневековых монет царя Михаила Федоровича (1613-1645 гг.)*, Moskwa 2001), typu 1-2 wg A.S. Mel'nikowej (A.C. Мельникова, *Русские монеты от Ивана Грозного до Петра Первого. История русской денежной системы с 1533 по 1682 год*, Moskwa 1989, s. 182-186, tab. 1, 2).

¹⁰ A.A. Мяцельскі, *Старадаўні Крычаў: Гіст.-археал. нарыс горада ад старажыт. часоў да канца XVIII ст.*, Мінск 2003, s. 97, ryc. 93:14.

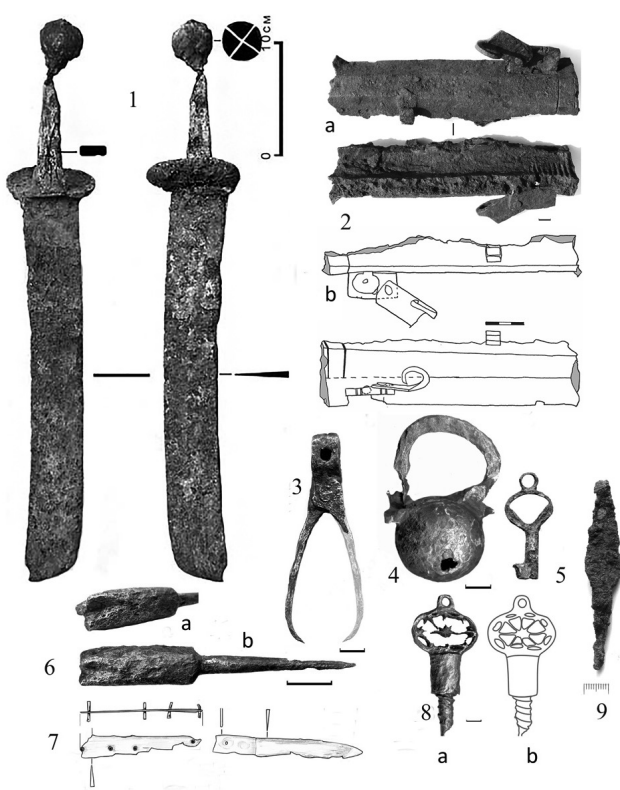
¹¹ Całkowita długość znaleziska – 20,1 cm, szerokość – do 5,1 cm, średnica rury – 1,3 cm, z boku znajdowało się 8 nacięć, pomiędzy nimi otwór zapłonowy o średnicy 6 mm; panewka wykonana jest z prostokątnej płyty (długość – 39 mm, szerokość – 28 mm, grubość – 7 mm), posiada okrągłe wycięcie na proch strzelniczy, a jej koniec ozdobiony jest ornamentem z czterech pionowych linii. Celownik wykonano w formie wystającego wyrostka o przekroju trapezowym z zaokrąglonymi rogami i dwoma rowkami.

¹² Wyrażamy naszą wdzięczność historykowi W.U. Gerasimczukowi (Grodno) za opracowanie znaleziska i specjalście od historii artylerii A.M. Lobinowi (Moskwa).

Zwrócić należy uwagę na znaleziska przedmiotów i ich fragmentów z metali nieżelaznych: ucho dzwona z cerkwi¹³, dwa wisioriki trapezowe (cały i fragment) z ornamentem wykonanym puncami, w postaci rzędu kropek przy brzegu (ryc. 3:6)¹⁴, a także taśmowaty pierścionek z kanelurami, pierścionek z tarczką (ryc. 3:2) i miedziany nit z XVI-XVII wieku¹⁵ (ryc. 3:5).

Wyjątkowy jest w tym zestawie przedmiot do gry lub pionek szachowy z ornamentem w postaci wyrytego kółka z kropką pośrodku o wymiarach 21×19×4 mm (ryc. 3:7). Z wnętrza cerkwi lub z pomieszczeń frontowych głównego domu w zamku pochodzi pojedynczy egzemplarz zielonych glazurowanych płytek podłogowych o wymiarach: 12,4×12×3,8 cm ze ściętymi krawędziami (w-wa 11), a także fragmenty szkła okiennego (ryc. 3: 1, 4) o wydłużonym kształcie sześciokątnym (w-wa 7)¹⁶.

Szybki mogły mieć długość 15-17 cm, na niektórych zachowały się brzegi krawędzi ze śladami wyrównywania szczypcami¹⁷. W Europie podobne okna z oprawami z miedzi lub cyny stosowano od XIV-XV wieku. Sześciokątne szkło okienne zostało znalezione w Mohylewie



Ryc. 2. Berezowiec. Zabytki z żelaza z badań w latach 2013-2014:

1. Fragment tasaka; 2. Fragment złamanej hakownicy; 3. Szczypce do odlewania kul; 4. Zamek; 5. Klucz; 6. Grot kuszy; 7. Nóż z fragm. drewna; 8. Klucz z ażurową główką; 9. Grot strzały. 2,9 – badania w 2013 roku; 1,3,4,5,6,7,8 – badania w 2014 roku (fot. L. Koledinskij i N. Poczobut)

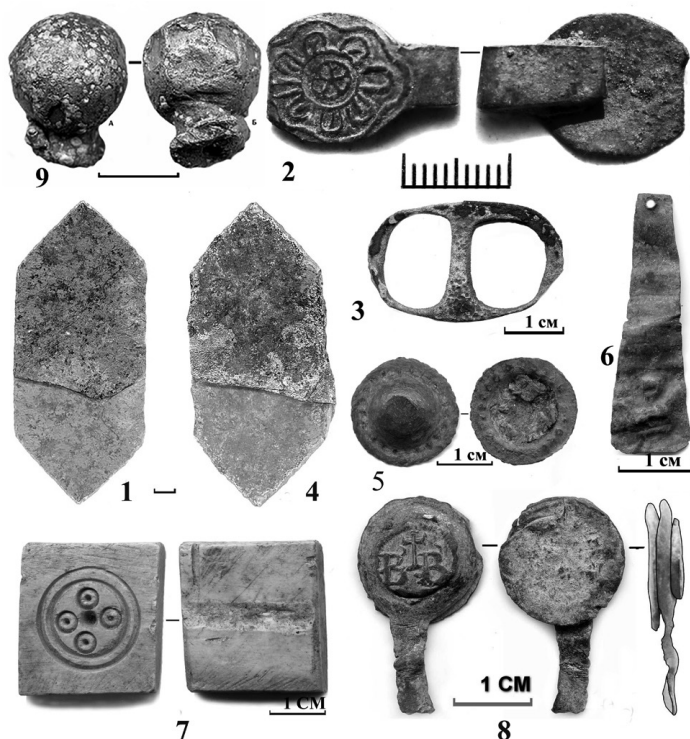
¹³ Waga – 920 g; brąz o zawartości 65% miedzi, 31,5% cyny, 2,3% ołowiu, H.A. Пачобут, *Археалагічныя даследаванні замка Кміты ў 2013 г.*, „Краязнаўчыя запіскі”, 9/2013, s. 140-141.

¹⁴ Л. Дучыц, *Курганна-жальнічны могільнік каля в. Малевічы Вілейскага раёна*, „Гістарычна-археалагічны зборнік” (ГАЗ), 23/2007, s. 163, ryc. 19.

¹⁵ O średnicy 1,2 cm ze stopu miedzi, cechowany. G. Egan, F. Pritchard, *Dress Accessories, c. 1150 – c. 1450 (Medieval Finds from Excavations in London)* 2008, s. 185-188, <https://www.amazon.com/Dress-Accessories-Medieval-Excavations-London/dp/1843833514> (dostęp 30.03.2017).

¹⁶ H.A. Пачобут, *Археалагічныя даследаванні замка Кміты ў 2013 г.*, „Краязнаўчыя запіскі”, 9/2013, s. 139-141.

¹⁷ S. Ciepela, *Zabytki szklane z Solca nad Wisłą od końca XV do XVIII/XIX w.*, „Studia i Materiały z Historii Kultury Materialnej”, 45/1971, s. 177.



Ryc. 3. Berezowiec. Inne zabytki z badań w latach 2013-2014: 1. Fragment szkła okiennego; 2. Pierścionek z tarczką; 3. Miedziana sprzączka do buta; 4. Fragment szkła okiennego; 5. Miedziany nit; 6. Wisior trapezowaty; 7. Kościany przedmiot do gry; 8. Plomba ołowiana. 1,2,4,5,6,7 – badania w 2013 roku; 3,8 – badania w 2014 roku (fot. L. Koledinskij i N. Poczobut)

wieku. Kafel o szerokości 17 cm wykończony był żółto-zielonym szkliviem. Na dwóch kolejnych fragmentach zachowały się wizerunki aniołów w zagłębieniach w narożach, które utworzyły fryz pod brzegiem kafła. Pierwszy egzemplarz – to górna połowa szklivionego kafła z fragmentarycznym wizerunkiem anioła²¹. Na drugim fragmencie kafła znajduje się przedstawienie anioła z tarczą i z sercem przebitym strzałą. Cały egzemplarz kafła z zieloną polewą odkryto w wykopie 2 w 2015 roku, na zamku. Na nim znajduje się przedstawienie

i Grodzie na Białorusi. Najbliższe analogie pochodzą z zamku w Mirze z XVII wieku¹⁸.

Znaleziska masowe z 2013 roku to cegła palcówka i kafle wykonane na kole garncarskim¹⁹. Kafle miskowe miały kwadratowy otwór o wymiarach 20×20 cm i 23×23 cm, grubość ścianki 6-8 mm, a w dolnej części – 1,3 mm. Dno w środku płytki ozdobiono koncentrycznymi rytymi okręgami w formie rozety, w niektórych przypadkach było gładkie. Kafle tego typu datować można na XVI wiek²⁰.

Najciekawsze w zespole są renesansowe kafle półcyldryczne z motywami religijnymi. Jeden z nich posiada wizerunek Chrystusa Zbawiciela i datowany jest na 1. połowę XVI

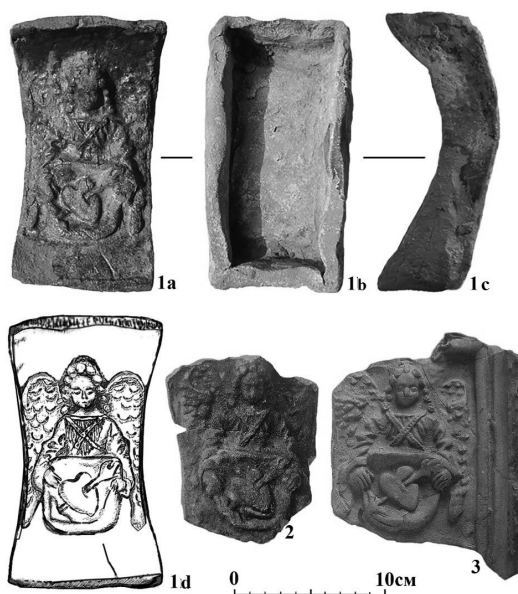
¹⁸ И.И. Синчук, Проблема реконструкции остекления памятника архитектуры “Мирский замок”, w: *Мирский замок. Крыніцы стварэння музейных экспазіцый: гісторыка-дакументальныя матэрыялы і інфармацыйныя тэхналогіі: матэрыялы навукова-практычнай канферэнцыі (з.п. Мир, 29 мая 2009 г.)*, red. Н.М. Усава, Мінск 2013, s. 37; I.I. Синчук, А. Трусаў, *Вакоўнае шкло другой паловы XVI-XVII стагоддзяў са Старога замка ў Гродне*, „Краязнаўчыя запіскі”, 5/2000, s. 59-62.

¹⁹ Warstwy 2-11.

²⁰ Według klasyfikacji A. Świeciechowskiej kafle należą do typów C, D (A. Świeciechowska, *Kafle warszawskie*, w: *Szkice staromiejskie*, red. O. Puciata, H. Szwanowska, E. Szwanowski, S. Żaryn, Warszawa 1955, ryc. 1, 5:1).

²¹ *Vilnius kokliai XV-XVII amžiuje*. Sudarytojas Kęstutis Katalynas. Dailininkė Vida Kuraitė, red. N. Deveikienė, Vilnius 2015, pav. 9.161.

aniola trzymającego tarczę, na której umieszczone jest przebite strzałą Serca Jezusa (herb Przyjaciel)²² (ryc. 4: 1a-d). Analogie do tego typu kafli znaleźć można na Litwie. Pochodzą one z wykopalisk przeprowadzonych na terenie pałacu biskupa w Wilnie i datowane są na koniec XV – początek XVI wieku (ryc. 4: 2)²³. Inny egzemplarz fragmentu terakotowego kafała pochodzi ze zbiorów Litewskiego Muzeum Narodowego i datowany jest na 1. połowę XVI wieku (ryc. 4: 3)²⁴. Zachowany kafeł z motywem kwiatów i owoców granatu (o wymiarach 17×16,5 cm) i fragmenty innego datuje się na lata czterdzieste – połowę XVI wieku. Podobne egzemplarze znane są z badań Zamku Dolnego w Wilnie²⁵. Na Białorusi motyw granatu znany jest na kablach z grodu Mołodeczno. Z badań pochodzą również kafełki z 1. połowy XVI wieku ozdobione: rozetą 12-płatkową, „rozetą wirującą” (z płytą licową o wymiarach: 20,5×21 cm) i rozetą wielopłatkową (o wymiarach 22×23 cm). Pod nią widoczna jest



Ryc. 4. Renesansowy kafeł z herbem „Przyjaciel” – 1a-d – Berezowiec, badania 2015 r. XVI w., 2 – Wilno, Pałac Biskupi, koniec XV – początek XVI wieku, 3 – Zbiory Litewskiego Muzeum Narodowego, pierwsza połowa XVI wieku (oprac. N. Poczubut)

zarysowana siatka w romby, a na odwrocie odciski tkanin. Motyw „wirującej rozety” jest bardzo częstym ornamentem w Europie Wschodniej, z wyjątkiem zamków litewskich²⁶. W Polsce znaleziono je na przykład na terenie krakowskiego Kazimierza²⁷. Na Białorusi motyw ten występuje na pojedynczych egzemplarzach z Zamku Miadzioł (z 2. poł. XVI w.) i z Mińska (z 2. poł. XVI i początku XVII w.)²⁸. Motyw wielopłatkowej rozety na kablach znany jest z Wilna²⁹, Grodna (2. połowa XVI wieku)³⁰. Wszystkie wyżej wymienione

²² G. Rackevicius, *Lietuvos Didžiosios Kunigaikštystės valdovų rūmai Vilniuje: XVI a. koklių krosnių rekonstrukcija. XVI a. koklių katalogas*, Vilnius 2012, s. 400, pav. 752-754, XI.1, XI.2.

²³ *Vilniaus kokliai XV-XVII amžiuje*, s. 109, pav. 6.3 LNM AV 15: 388, il. 4. 2.

²⁴ *Ibidem*, s. 149, pav. 9.161.

²⁵ G. Rackevicius, *Lietuvos Didžiosios Kunigaikštystės...*, s. 89, pav. 1, s. 270, pav. 238.

²⁶ *Vilniaus kokliai XV-XVII amžiuje...*, s. 258, pav. 9.194.

²⁷ D. Mazur, *Ornamentyka wybranych kafli piecowych z Krakowa jako przyczynek do badań nad kulturą i społeczeństwem XV i XVI-wiecznego miasta*, „Szkło i Ceramika”, 2015, nr 2, s. 11, ryc. 2.

²⁸ A.A. Трысаў, *Беларускае кафлярства*, Мінск 1993, s. 30, ryc. 11; s. 35, ryc. 24.

²⁹ G. Rackevicius, *Lietuvos Didžiosios Kunigaikštystės...*, s. 238-239.

³⁰ A.A. Трысаў, *Беларускае кафлярства*, Мінск 1993, s. 30, ryc. 13.

egzemplarze z Berezowca datowane są na I. połowę lub nawet pierwsze trzydziestolecie XVI wieku, kiedy to miało miejsce wzniesienie zamku Kmitów (przed 1528 rokiem)³¹.

Wyniki badań archeologicznych w 2014 roku

W lipcu 2014 roku wykop o powierzchni 24 m² założono na południe od podnóża Góry Zamkowej w dół drogi biegnącej ze wschodu na zachód, wzdłuż południowego zbocza. Głębokość warstw kulturowych wynosiła 0,7 m. Odslonięto tutaj pozostałości osady, której ludność obsługiwała zamek. Warstwy kulturowe założone były na torfie, z którego pochodziły zabytki ze średniowiecza³². Wyodrębniono również pozostałości po palach, na których posadowiono budynki drewniane gospodarcze. Wykopaliska ujawniły fragment placu z drewnianą zabudową z początku XVI wieku oraz miejsce, gdzie odbywały się rozbiory tusz zwierzęcych, składowano kości bez śladów obróbki (czaszki, kości kończyn dolnych świń i krów), kuchenne odpadki (kości z nacięciami i po obróbce cieplnej) i potłuczone naczynia ceramiczne.

W warstwie 1 znaleziono półgrosz koronny Jana I Olbrachta (1492-1501), w kolejnej pozostałości pieca, w którym topiono ołów i odlewano kule. W pobliżu pieca znaleziono szczypcę do odlewania kul (ryc. 2:3), które są drugim tego typu znaleziskiem z zamku³³ – pierwsze pochodzi z badań powierzchniowych A.K. Kraucewicza. Znaleziono również kawałki ołowiu, kule i odpady produkcyjne³⁴. W warstwie 3, datowanej półgroszem Zygmunta I Starego (z 1509 r.), odkryto 15 przedmiotów z metali kolorowych (nieżelaznych), w tym między innymi miedzianą sprzączkę do buta (ryc. 3:3), fragmenty miedzianego kotła, dwie części miedzianego nitu o średnicach 13,5 i 15 mm i grubości 3 mm (ryc. 3:5). Do wyjątkowych zabytków zaliczyć należy, jedyne na Białorusi, znalezisko ołowianej tekstylnej plomby datowanej na 2. połowę XVI – 1. połowę XVII w. (ryc. 3: 8) o wadze 5,94 g i średnicy 16 mm. Na awersie znajdują się litery: BB i krzyż łańcusiński. Plomba została odlana z ołowiu 98 proc.³⁵. Archeolog I.I. Sinczuk ustalił, że jest to produkt pochodzenia niemieckiego lub holenderskiego z surowca ze złóż ołowiowo-cynkowych z regionu Rudaw (południowy elektorat Saksonii)³⁶.

³¹ Н.А. Почобут, І. Вавжэнюк, Ю.В. Кітурка, *Ідэнтыфікацыя аб'ектаў археалагічнай спадчыны на прыкладзе замка Кмітаў-Стравіцічаў Беразавец (на пісьмовых крыніцах XVI – першай паловы XVII ст.)*, w: *Карэлічы і Карэліцкі раён: рэгіянальныя асаблівасці развіцця X-XX стст.*, red. В. Ф. Голубеў, Мінск 2021, s. 41.

³² W strukturze torfu odnaleziono owoce (?) i nasiona roślin bagiennych: wierzby, turzycy, trzciny, zegarka, skrzypu, mchu. Badania torfu przeprowadził dr B.V. Kurzo z Instytutu Zarządzania Przyrodą Narodowej Akademii Nauk Białorusi. Wykazały one, że początek powstania tego torfowiska można przypisać na wczesną epokę żelaza, VIII-VII w. p.n.e. W końcu XV wieku ten odcinek równiny zalewowej rzeki Serwecz był jeszcze niezamieszany.

³³ Wymiary: długość – 85 mm, wymiary główki na ołów – 11,5×12,5 mm, średnica otworu – 5 mm.

³⁴ Średnica pierwszej kuli – 11,5-12 mm, waga 9,04 g (ryc. 3: 9). Skład chemiczny: 98,3% ołów, 1,7% bizmut; następna kula – średnica 9,5-10 mm, o wadze 4,2 g, zawartość ołowiu – 86,7%, cyna – 11,4%, antymon – 1,8%, bizmut – 0,1% oraz kolejne kule: zdeformowana (5,02 g) i spłaszczona (4,82 g). Oprócz tego dwa kawałki ołowiu o masie 25,24 g i 7,38 g.

³⁵ Oprócz tego zawierała ona inne pierwiastki: cyna (Sn) do 0,9%, kadm (Cd) do 0,9%, antymon (Sb) do 0,2% i molibden (Mo) do 0,01%.

³⁶ Н.А. Почобут, И.И. Синчук, *Текстильная пломба 16-17 вв. из раскопок феодального двора Беразавец*, „Вестник Фонда фундаментальных исследований НАН Беларуси”, 4/2017, s. 56-64.

Znaleziono również fragment broni białej z ostrzem, tzw. tasaka (бел. – „цясак”) (rys. 2:1), o długości całkowitej – 47,5 cm, o ostrzu jednosiecznym, długości 33,4 cm, szerokość ostrza wynosiła 4,9-5,1 cm. Rękojeść o długości 14,1 cm miała przekrój prostokątny. Symetryczna rękojeść zakończona jest kulką podzieloną na krzyż na 4 segmenty.

Zbiór wyrobów z metali żelaznych obejmuje 84 kolejne przedmioty³⁷, w tym fragment groty kuszy z zakończeniem w formie korony³⁸ (rys. 2:6), drugie takie znalezisko z Białorusi, pierwsze znane jest z Kopyła. W Europie Zachodniej tego typu groty znane były w XV-XVI wiekach i używane do polowania na duże ptaki drapieżne³⁹. Odkryto cztery podkowy z trzema kolcami na obcas buta z XVI wieku. Jedna z nich o wydłużonym kształcie (wysokość 16-19 mm) datowana jest na koniec XV – początek XVI wieku⁴⁰. Znaleziono również końską podkową i ćwieki do niej z XVI – 1. połowy XVII wieku. Wśród narzędzi wyróżnić można pięć noży, w tym jeden z fragmentami drewnianego trzonka (rys. 2:7). Do kategorii przedmiotów gospodarstwa domowego zaliczyć należy zamek o okrągłym kształcie (średnica – 35 mm) ze śladami miedzi na korpusie (rys. 2:4). Podobne zamki znajdowane były na stanowiskach w Górnym Zamku w Witebsku w warstwach XVI-XVII wieku, w Mohylewie i Krzyczewie. Odnaleziono również klucz do tego zamka (o długości 34 mm) (rys. 2:5). Kolejny klucz (długość 69 mm) zaliczany do typu E wg B.A. Kolczyńska (1959)⁴¹, pochodzi z cylindrycznych zamków sprężynowych z kluczem typu nasadowego, popularnych w XV-XVI wieku. Warto zwrócić uwagę na klucz gwintowany z ażurową główką (warstwa 1) z zawiasowego zamka bębnowego, które były używane w XVII-XVIII wieku (rys. 2:8).

Znaleziono również fragmenty rzadkiej importowanej ceramiki – naczynia majolikowego wykonanego w Turcji (warstwa 1) z dzbanka lub wazy, zaliczanej do półfajansu, z ornamentem wykonanym szklivem⁴². Takie naczynia wytwarzano w mieście Iznik od około połowy XVI wieku, a czerwona angoba była używana przez rzemieślników dopiero od ostatniej ćwierci XVI wieku⁴³.

W 2014 roku zadokumentowano ponad 5000 fragmentów naczyń glinianych, przeważnie kuchennych, noże, zamki, klucze, okucia, broń, elementy metalowe z odzieży i obuwia.

³⁷ Opracowana przez L.U. Kaladzinskiego (zob. H.A. Пачобут, *Археалагічныя даследаванні ў Карэліцкім раёне (гарадзішчы Беразавец і Сёгда)*, w: *Матэрыялы па археалогіі Беларусі: зб. навук. Артыкулаў, Вынікі даследавання першабытных і сярэневяковых старажытнасцей Беларусі ў 2011-2012 гадах*, red. В.М. Ляўко і ін., Мінск 2015, s. 345-350).

³⁸ Całkowita długość – 61 mm, długość głowicy – 26 mm, średnica przekroju głowicy – 9 mm, a ciężar – 11,13 g.

³⁹ Л.У. Калядзінскі, *Справаздача аб археалагічных даследаваннях 1999 г. у Капылі*, w: *Центральны навуковы архіў НАН Беларусі ФАНД (фонд археалагічнай навуковай дакументацыі)*, Мінск 1999, srg. 2204, ark. 30-31, il. 94.

⁴⁰ Г.М. Сагановіч, *Прылады працы і побытавыя рэчы. Асартымент, тыпалогія, храналогія*, w: *Археалогія Беларусі*, т. 4: *Помнікі XIV-XVIII стст.*, red. В.М. Ляўко, М.Ф. Гурын, Ю. А. Заяц і інш., Мінск 2001, s. 271, гус. 169: 17, 18.

⁴¹ Б.А. Колчин, *Железообрабатывающее ремесло Новгорода Великого. Труды Новгородской археологической экспедиции*, т. 2, „Материалы и исследования по археологии”, 65/1959, s. 84, гус. 70.

⁴² В.Ю. Коваль, *Керамика Востока на Руси IX-XVII вв.*, Мінск 2010, s. 79-80.

⁴³ Z badań w 2014 roku pochodzą liczne kości zwierzęce (407 fragmenty): zwierząt domowych (głównie krowy i świni, a także owcy i kozy) i dzikich (dzika, lisa, jelenia, żubra, niedźwiedzia, sarny, bobra, wydry, lisa i wilka (H.A. Пачобут, А.А. Разлуцкая, *Жывёлагадоўля і паляванне (замак і двор) паселішча Беразавец XVI – пачатку XVII ст. (па даных археалогіі)*, w: *Материалы V Международной науч. конференции «Научные чтения, посвящённые В.В. Мартынову»*, 30-31 марта 2017 г., red. А. Цыхун, Мінск, 2018, s. 111-124).

Materiał archeologiczny datowany jest głównie na XV/XVI – początek XVII wieku. Jedyne warstwa humusu zawierała niewielkie fragmenty kafli z XVII wieku.

Wyniki badań archeologicznych w 2015 roku

W 2015 roku przeprowadzono prace terenowe na terenie wzgórza zamkowego i u jego podnóża (ryc. 1). Wykop nr 1, o powierzchni 36 m², założono na osadzie, jeden z jego boków stykał się z południową krawędzią wykopu z 2014 roku⁴⁴. W torfie znaleziono kilka pali – filarów olchowych o średnicy do 20 cm i słupów o średnicy 11-12 cm, które znajdowały się poza centralną częścią wyrobiska z piecem. Odkryto otwarte pomieszczenie – kuchnię, w której znajdował się piec. Na głębokości około 20 cm od powierzchni terenu odsłonięto rumowisko składające się z przepalonych kamieni, przepalanej gliny, kafli, fragmentów cegieł. Podłogę kuchni zbudowano z drewnianych desek, których pozostałości odkryto wokół konstrukcji pieca, od strony południowej.

Materiał ruchomy z wykopu 1 okazał się bardzo zróżnicowany. Reprezentowany był przez przedmioty wykonane z metali żelaznych (76 szt.): gwoździe budowlane, noże, podkowy, igły do szycia, resztki zamków, klucze, sprzączki i inne. Oprócz tego odkryto fragmenty wyrobów metali nieżelaznych (27 szt.), odzieży, obuwia, biżuterii, artykułów gospodarstwa domowego i narzędzia, uzbrojenia oraz surowce do odlewania kul. Na wyróżnienie zasługuje część świecznika – miseczek z uchwytem – rączką⁴⁵. Mocowano je na dwóch końcach żelaznego prętu, który umieszczano w drewnianej podstawie. Analogicznej konstrukcji fragmenty świecznika, na dwie świece, znaleziono w Nowogrodzie Wielkim, w warstwach datowanych na XV wiek⁴⁶.

Do ozdób zaliczyć można pierścionek miedziany ze średnioszerokiej taśmy, z ornamentem w postaci kropek⁴⁷. Kolejne zabytki to nakładki z metali nieżelaznych, mocowane nitami do wyrobów ze skóry lub obuwia. Jedna z nich wykonana jest ze stopu miedzi, tłoczona, o wymiarach 2,5×1,7 cm z ornamentem w postaci wypukłych okrągłych płatków, z otworami w środku do mocowania. Tego typu nakładki znane są powszechnie z badań na terenie Europy Zachodniej i datowane są na lata siedemdziesiąte XIV i na XV wiek⁴⁸. Inny przykład to nakładka (o wymiarach 2,2×1,4 cm) na końcówkę rękojeści noża.

Wśród zabytków z metali nieżelaznych znalazło się prostokątne zakończenie paska – sprzączka o szerokości – 1,7 cm i długości – 0,9 cm. Tego typu znalezisko dobrze opisuje londyński katalog muzealny, datując je na lata siedemdziesiąte XIV – XV wiek⁴⁹.

Wśród zabytków szklanych (10 szt.) wyróżnić można 2 małe fragmenty naczyń, pozostałe to fragmenty szyb okiennych. Szkło okienne reprezentują okazy półprzezroczyste, jasnozielone, pokryte cienką warstwą patyny (grubość 1,5-1,6 mm). Odsłonięto je w warstwach 1-2, datowanych na koniec XVI – początek XVII wieku.

⁴⁴ Miąższość 0,75 m.

⁴⁵ Z warstwy 2, kwadratu 13. Wymiary: wysokość 2,5 cm, średnica górnej części 1,7 mm.

⁴⁶ Б.А. Колчин, *Железообрабатывающее ремесло Новгорода Великого...*, s. 97, 99, ryc. 82.

⁴⁷ Szerokość pierścienia wynosi 6 mm a średnica 20 mm, a grubość taśmy miedzianej po oczyszczeniu 1,5 mm.

⁴⁸ G. Egan, F. Pritchard, *Dress Accessories, c. 1150-c. 1450 (Medieval Finds from Excavations in London)* 2008, s. 185-186, il. 942, 943, <https://www.amazon.com/Dress-Accessories-Medieval-Excavations-London/p/1843833514> (dostęp 30.03.2017).

⁴⁹ Ibidem.

Niektóre fragmenty kości zwierzęcych z wykopu 1 to okazy ze śladami obróbki i polerowania pilnikiem, a także kości do gry, zabawy, tzw. hetki – (rus. „жужелица” albo „брунчалка”)⁵⁰.

Kolejny wykop, nr 2, miał wymiar 36 m². Założono go w południowo-wschodniej części majdanu grodziska, gdzie znajdował się wał obronny. W warstwach (1-6) odkryto gruz budowlany z XVI i XVII wieku o miąższości 0,6-1,3 m. Nie znaleziono tutaj śladów zabudowy, tylko pojedynczy filar drewniany (w-wy 2 i 3). Chronologicznie warstwy wykopu podzielono na dwa etapy: pierwsza połowa XVI wieku (w-wy 4-6), do początku XVII wieku (w-wy 1-3). W warstwie humusu znaleziono dużą ilość kafli szklwionych na zielono z początku XVII wieku oraz liczne fragmenty cegły palcówki. Kolejne warstwy (z końca XVI – początku XVII wieku) noszą ślady pożaru. Poniżej, na głębokości 0,9-1,2 m znaleziono obiekt z nieregularnie ułożonych cegieł i ich fragmentów tylko z nielicznymi śladami zaprawy budowlanej. Najprawdopodobniej jest to pozostałość pieca wolnostojącego. Pod nim odkryto podsypkę z białego piasku rzecznoego, a pod nią gruboziarnisty żółty żwir. Na zachód od obiektu odsłonięto warstwę ze śladami pożaru, węgla drzewnych, gruzu ceglanego i kamieni o średnicy do 30 cm. W pierwszej kondygnacji budynku zarejestrowano wiele niewielkich fragmentów kafli z zielonym szklwem z końca XVI – początku XVII wieku.

Niewielkie sondáže: nr 1 (2×3 m) założono w centrum plateau zamku; nie znaleziono tam warstwy kulturowej, a nr 2 (2×4 m) – na zachodnim skraju terenu. Odkryto w nim pozostałości po drewnianym moście (opisywanym w inwentarzu zamku z 1636 r.), które znajdowały się w pobliżu bramy wjazdowej do zamku, znajdującej się w zachodniej części grodziska. Sondaż nr 3 (2×2 m) założono na dnie fosy obronnej, w części zachodniej; nie stwierdzono tutaj warstwy kulturowej. Kolejny – oznaczony nr 4 (2×2 m) usytuowano na przylegającej od zachodu, do zamku „wyspie” – zlokalizowanej po drugiej stronie fosy. Tutaj również nie stwierdzono występowania warstwy kulturowej, być może dlatego, że z terenu tego pobierano piasek i żwir do naprawy drogi. W tym sezonie badawczym ustalono kształt i przebieg fosy, która otaczała gród od zachodu w formie półpierzścienia. Jej szerokość wynosiła 11-12 m, a głębokość 4,5-5 m.

Wyroby z metali żelaznych pochodzące z wykopalisk z 2015 roku (wykop 2) reprezentuje 145 całych i fragmentów wyrobów. Na uwagę zasługuje znalezisko kuli armatniej i grot strzały. Kula przeznaczona była do broni gładkolufowej⁵¹ (ryc. 5:6). Grot należy do grupy zabytków z płaskim piórem. Jego całkowita długość wynosi 7,8 cm⁵².

Bardzo rzadkim i jak dotąd jedynym znaleziskiem na Białorusi jest żelazny gwint znaleziony w warstwie z końca XVI – początku XVII wieku (ryc. 5:2). Jego całkowita długość wynosi 10,9 cm⁵³. Gwinty w Zachodniej Europie znane są już od XV wieku, a XVII w. poświadczono ich szerokie występowanie⁵⁴.

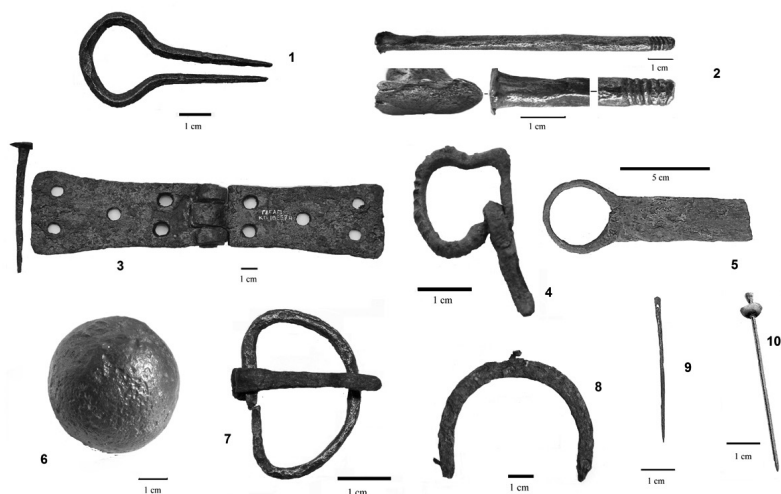
⁵⁰ Л.В. Колединский, *Верхний замок Витебска (IX-XVIII вв.)*, Гродно 2021, s. 418-419.

⁵¹ Waga odlewanej kuli – 377,14 g, średnica – 47,4 cm (*Археология Беларуси*, t. 4, *Помнікі XIV-XVIII стст.*, red. В.М. Ляўко, М.Ф. Гурын, Ю.А. Заяц і інш., Мінск, 2001, s. 281).

⁵² Тур 10, według typologii О.В. Двуреченского (О.В. Двуреченский, *Холодное оружие Московского государства XV-XVII веков*, Тула 2015, s. 279, 286, 290, ryc. 12).

⁵³ Długość części roboczej, która była przeznaczona na nakrętkę, wynosi 10 mm, średnica – 8-9 mm.

⁵⁴ *Виды болтов и гаек. История создания. Технология производства. Стандарты*, <http://rostfrei.ru/edelstahl.nsf/pages/history> (dostęp 15.04.2018).



Ryc. 5. Berezowiec. Zabytki metalowe, z badań w 2015 roku: 1. Drumla, 2. Gwint, 3. Zawias, 4. Klamra, 5. Zawias, 6. Kula, 7. Klamra, 8. Podkova do buta, 9. Iгла, 10. Szpila do włosow (fot. L. Koledinskij)

Znaleziono również dwie klamry żelazne. Pierwsza z nich to jednoczęściowy okaz z języczkiem (ryc. 5:7). W Europie Zachodniej takie sprzączki pojawiły się w końcu XIV i na początku XV wieku⁵⁵, a w Nowogrodzie Wielkim w końcu XIV wieku⁵⁶. Druga klamra ma ramkę w formie około 2/3 koła⁵⁷ (ryc. 5:4). W tym roku odkryto również instrument muzyczny: drumlę (ryc. 5:1). Jej całkowita długość wynosi 6 cm, a średnica owalnego kamertonu 2,3×3 cm. Podobne zabytki znane są ze okresu staroruskiego z Drucka i Połocka oraz z okresu nowożytnego ze Starego Zamku w Grodnie, zamku w Lidzie⁵⁸ i ze Starej Białowieży (Puszcza Białowieńska)⁵⁹. Na stanowisku znaleziono również żelazną igłę (ryc. 5:9), podkowy do butów (ryc. 5:8), ćwieki, klucz i zawias do drzwi (ryc. 5:3,5).

Do znalezisk z metali nieżelaznych należą kule z XVII wieku i z okresu pierwszej wojny światowej. Obok nich wyróżnić należy: pieczęć ze stopu ołowiu z cyną z osmiokątnym stemplem i uchwytem⁶⁰ oraz szpilę do spinania kobiecych włosów lub nakrycia głowy (dł. 5,44 cm) (ryc. 5:10). Takie szpilki były zwykle wykonane w technice wyciągania⁶¹. Ślady wyciągania

⁵⁵ G. Egan, *Lead Cloth Seals and Related items in the British Museum*, London 1995; G. Egan, F. Pritchard, *Dress Accessories, c. 1150-c. 1450*, s. 52.

⁵⁶ Б.А. Колчин, *Железообрабатывающее ремесло Новгорода Великого...*, s. 108, ryc. 96:11.

⁵⁷ Szerokość klamry 3,2 cm, promień łuku – 2 cm, według klasyfikacji nowogrodzkiej – typ 2 (ibidem, s. 108, ryc. 69:11).

⁵⁸ А.К. Краўдзвіч, *Гарады і замкі Беларускага Панямоння XIV-XVIII стст.: планироўка, культурны слой*, Мінск 1991, s. 134, ryc. 36: 30.

⁵⁹ T. Samojlik, B. Jędrzejewska, *Zygmunt August a ochrona żubra*, w: *Servitium et amicitia. Studia z dziejów kariery i awansu w Polsce Jagiellonów. Praeclara stirps Jagiellonica*, t. 3, red. A. Januszek-Sieradzka, Sandomierz 2011, s. 151.

⁶⁰ Waga – 7,8 g; długość całkowita – 20 mm; wymiary stempla – 13×17 mm.

⁶¹ И.В. Магалинский, *Шпильки «пуч епі» з тэрыторыі Полацка: класіфікацыя, храналогія і праблема паходжання*, w: *Беларускае Падзвінне: вопыт, метадыка і вынікі палявых і міждысцыплінарных даследаванняў: зборнік навуковых прац міжнароднай навуковай канферэнцыі, прысвечанай 160-годдзю*

są wyraźnie widoczne na całej jej długości⁶². Innym zabytkiem jest wypukła owalna nakładka (2,6×2,9 cm) z otworem pośrodku, zdobiona w centrum „kwiatkiem” i linią falistą z wyrytymi punktami na brzegu zabytku. Podobne nakładki znaleziono podczas wykopalisk w Londynie i pochodzą z ostatniej tercji XIV – XV wieku⁶³. Ze stanowiska pochodzą również pojedyncze zabytki szklane: szkło okienne (15 fragmentów) czy fragmenty naczyń.

Masowy materiał zabytkowy z 2015 roku stanowiły kafle (415 fragmenty) z warstw datowanych na koniec XVI i początek XVII wieku. Były to kafle płytowe o wymiarach 18,5 na 20 cm. Znalazły się wśród nich terakotowe okazy przedstawiające kwadratowe płaszczyzny z rzeźbionym roślinnym ornamentem, fragmenty kafli herbowych z przedstawieniem „Orła” w obramowaniu z wianka, fragmenty kafli z ornamentem w kształcie rybiej łuski. Podobne kafle herbowe odkryto na zamku w Mirze⁶⁴ i w Kryczewie⁶⁵ i datowane są na koniec XVI i początek XVII wieku.

W 2015 roku znaleziono również 13 monet datujących stanowisko i poszczególne warstwy (tabela 1; ryc. 6). Odkryto również liczne fragmenty ceramiki budowlanej i cegły palcówki z pierwszej połowy XVI wieku⁶⁶ i z XVI – początku XVII wieku⁶⁷.

Wnioski i perspektywy dalszych badań

Dzięki badaniom źródłowym ustalono przynależność zamku i dworu Berezowiec z rejonu nowogródzkiego do rodu Kmitów Stretowiczów w okresie od końca XV do końca XVI wieku. W pierwszej połowie XVI wieku Berezowiec Kmitów znajdował się na lewym brzegu rzeki Serwecz. Ród Kmitów Stretowiczów z Berezowiec był powiązany z przedstawicielami rodzin arystokratycznych Sołtanów, Pryhabskich, Kroszyńskich, Sanguszków, Wiazemskich, Wiśniowieckich i Wołowiczów.

Dotychczasowe wykopaliska ujawniły konstrukcję ceglana z pierwszej połowy XVI wieku, a po 1562 roku widoczne były pożary z XVI wieku, a także zmiany w zabudowie dziedzińca zamkowego za czasów Radziwiłłów, w pierwszej połowie XVII wieku. Trudności związane z badaniami wynikały również ze zniszczenia znacznej części warstwy kulturowej na zamku, gdzie podczas pierwszej wojny światowej znajdował się niemiecki punkt obserwacyjny. Po drugiej wojnie światowej wykorzystano pod budowę drogi ziemię ze wzgórza sąsiadującego z zamkiem, które znajdowało się po drugiej stronie fosy przed bramą, a także z terenu samego grodziska.

W wyniku prac wykopaliskowych stwierdzono, że materiał zabytkowy pochodzi z przełomu XV/XVI-XVII wieku. Powstanie wcześniejszego, drewnianego zamku z osadą datuje się na 1. połowę XVI wieku. Mimo iż osada powstała na terenach zalewanych przez

з дня народження А.П. Сапунова (Полацк, 21-23 красавіка 2011 г.), Наваполацк 2011, s. 80; G. Egan, F. Pritchard, *Dress Accessories, c. 1150-c. 1450*, s. 297.

⁶² Średnica pręta – 1,2 mm.

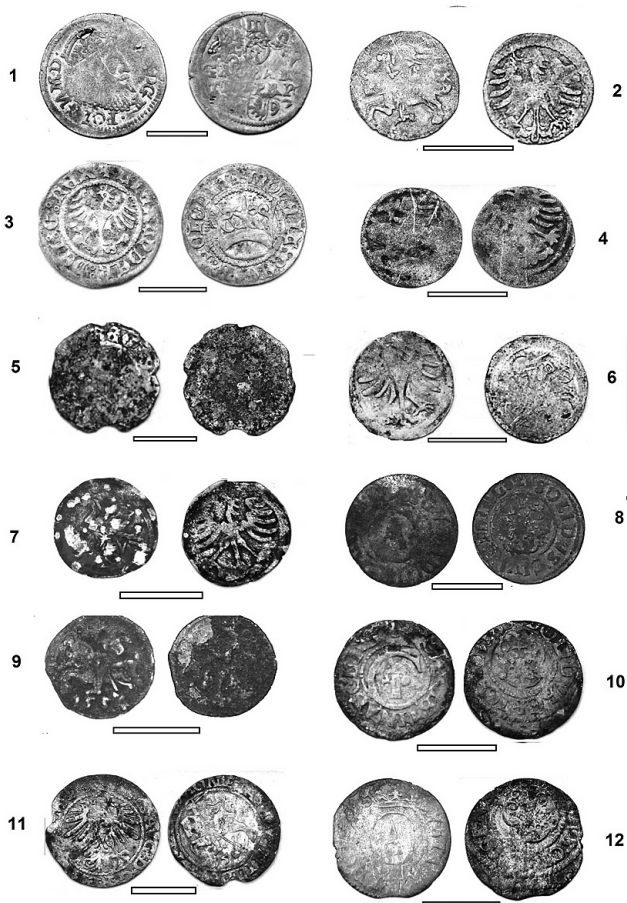
⁶³ G. Egan, F. Pritchard, *Dress Accessories, c. 1150-c. 1450*, s. 26.

⁶⁴ Н.І. Здановіч, А.К. Краўцэвіч, А.А. Трусаў, *Матэрыяльная культура Міра і Мірскага замка*, Мінск 1994, гус. 89: 15.

⁶⁵ В.Е. Соболев, М.А. Ткачев, О.А. Трусов, В.В. Угринович, *Беларуская кафля (альбом каталог)*, Мінск 1989, s. 46, гус. 45.

⁶⁶ Wymiary: 26×12,5×8,5 cm, waga 6,5 kg; 26,5×12,5×8 cm, waga 5 kg; 27×13,5×8 cm, waga 6 kg.

⁶⁷ Wymiary: 27×11×6 cm, waga 5 kg; z nieostrymi śladami bruzd.



Ryc. 6. Berezowiec, Monety z badań w 2015 r.: 1. Litewski półgrosz koronny 1501-1506, nr 7 (KP108819) i nr 4 (nr inw. KP 108820), 2. Denar litewski, 1501-1506, nr 9 (nr inw. 108821), 3. Trzy grosze koronne, 1597 r., nr 12 (KP 108831); 4. Denar litewski, 1501-1506, nr 6 (nr inw. KP108822), 5. Rzeczpospolita mennica wschowska, nr 10 (nr inw. Kp 108820), 6. Pieniądz litewski 1492-1501, nr 8 (nr inw. KP 108823), 7. Pieniądz litewski 1492-1501, nr 10 (KP 108824), 8. Szeląg, 1635 r. (?), Szwecja, Elbląg, nr 13 (KP108828), 9. Denar litewski, 1554 r., nr 3 (KP 108825), 10. Szeląg, 1632-1654, Szwecja, Ryga, nr 1 (KP 108826), 11. Półgrosz litewski, 1563 r., nr 5 (KP 108829), 12. Szeląg 1611-1632, 1624 (?), Szwecja Ryga, nr 2 (KP 108827) (fot. N. Poczobut)

rzekę Serwecz, na co wskazują warstwy bagienne i pozostałości po drewnianych palach wbitych w torfową glebę, które były pozostałością po ulicy z desek, funkcjonowała na potrzeby zamku aż do XVII wieku⁶⁸. O znaczącej roli miejsca i bogactwie jego mieszkańców świadczy również wyjątkowy materiał ruchomy. Dzięki badaniom do wyjątkowej kolekcji archeologicznej trafiło ponad 300 przedmiotów z żelaza, metali kolorowych, gliny i kości. O znaczeniu dworu i zamku świadczą znaleziska srebrnych monet Wielkiego Księstwa

⁶⁸ В. Голубеў, *Двор, в: Вялікае княства Літоўскае. Энцыклапедыя*, red. Г.П. Пашкоў і інш., т. 1, Мінск 2005.

Litewskiego, Polski, szwedzkich krajów bałtyckich, państwa rosyjskiego (pocz. XVI – początek XVII w.), biżuteria (pierścionki, szpila), elementy garderoby i obuwia (nakładki, sprzączki, podkówki), broń (topór, groty strzał, kule do muszkietów i hakownicy, fragment broni palnej z komorą prochową, kula armatnia, śruba?), narzędzia i artykuły gospodarstwa domowego (np. zamki, klucze, noże), kafle piecowe z renesansowymi wizerunkami: anioła, owocu granatu, kwiatu granatu, z aniołem trzymającym herb „Przyjaciół”, półcyndryczne kafle garnkowe, miskowe, płytowe z XVI i XVII wieku, naczynia szklane z XVI wieku, szkło okienne, instrumenty muzyczne (drumla), pionki do gry, importy z Europy Zachodniej (plomby towarowe z Niemiec) oraz z Azji Mniejszej (fragment zdobionego półfajansowego dzbanka z miasta Źznik, z Imperium Osmańskiego).

Niektóre z wymienionych znalezisk z Berezowiec są jedynymi tego typu znaleziskami na Białorusi. Badania ukazały istotną rolę badań w poznaniu kultury materialnej regionu i kultury szlacheckiej okresu nowożytnego, co jest słabo rozpoznane nie tylko na terenie Białorusi, ale również na Podlasiu i w całej Rzeczypospolitej Obojga Narodów.

Podziękowania

Autorzy pragną wyrazić głęboką wdzięczność wszystkim osobom, konsultantom i recenzentom za cenne wskazówki i merytoryczne wsparcie.

Literatura

- Ciepiela S., *Zabytki szklane z Solca nad Wisłą od końca XV do XVIII/XIX w.*, „Studia i Materiały z Historii Kultury Materialnej”, 45/1971, s. 173-214.
- Egan G., *Lead Cloth Seals and Related items in the British Museum*, London 1995.
- Egan G., Pritchard F., *Dress Accessories, c. 1150-c. 1450 (Medieval Finds from Excavations in London)* 2008, <https://www.amazon.com/Dress-Accessories-Medieval-Excavations-London/dp/1843833514> (dostęp 30.03.2017).
- Mazur D., *Ornamentyka wybranych kafli piecowych z Krakowa jako przyczynek do badań nad kulturą i społeczeństwem XV i XVI-wiecznego miasta*, „Szkło i Ceramika”, 2/2015, s. 10-14.
- Rackevicius G., *Lietuvos Didžiosios Kunigaikštystės Valdovų rūmai Vilniuje: XVI a. koklinių krosnių rekonstrukcija. XVI a. koklių katalogas*, Vilnius 2012.
- Samojlik T., Jędrzejewska B., *Zygmunt August a ochrona żubra*, w: *Servitium et amicitia. Studia z dziejów kariery i awansu w Polsce Jagiellonów. Praeclara stirps Jagiellonica*, t. 3, red. A. Januszek-Sieradzka, Sandomierz 2011, s. 145-162.
- Świechowska A., *Kafle warszawskie*, w: *Szkice staromiejskie*, red. O. Puciata, H. Szwankowska, E. Szwankowski, S. Żaryn, Warszawa 1955, s. 163-173.
- Vilniaus kokliai XV-XVII amžiuje*. Sudarytojas Kęstutis Katalynas. Dailininkė Vida Kuraitė, red. N. Deveikienė, Vilnius 2015.
- Археология Беларуси: т. 4: Помнікі XIV-XVIII стст.*, red. В.М. Ляўко, М.Ф. Гурын, Ю.А. Заяц і інш., Мінск 2001.
- Голубеў В., *Двор*, w: *Вялікае княства Літоўскае. Энцыклапедыя*, red. Г.П. Пашкоў і інш., т. 1, Мінск 2005.
- Гришин И.В., *Каталог русских средневековых монет царя Михаила Федоровича (1613-1645 гг.)*, Москва 2001.
- Двуреченский О.В., *Холодное оружие Московского государства XV-XVII веков*, Тула 2015.

- Дучыц Л., *Курганна-жальнічны могільнік каля в. Малевічы Вілейскага раёна*, „Гістарычна-археалагічны зборнік” (ГАЗ), 23/2007, s. 152-166.
- Здановіч Н.І., Краўцэвіч А.К., Трусаў А.А., *Матэрыяльная культура Міра і Мірскага замка*, Мінск 1994.
- Калядзінскі Л.У., *Справаздача аб археалагічных даследаваннях 1999 г. у Капылі*, в: *Цэнтральны навуковы архіў НАН Беларусі ФАНД (фонд археалагічнай навуковай дакументацыі)*, Мінск 1999, spr. 2204, ark. 30-31, il. 94.
- Коваль В.Ю., *Кераміка Востока на Русі IX-XVII вв.*, Мінск 2010.
- Коледінскі Л.В., *Верхні замак Віцебска (IX-XVIII вв.)*, Гродно 2021.
- Колчін Б.А., *Железобработывающее ремесло Новгородского Великого. Труды Новгородской археологической экспедиции (Продукция, технология)*, т. 2, „Материалы и исследования по археологии СССР”, 65/1959, s. 7-120.
- Краўцэвіч А.К., *Гарады і замкі Беларускага Панямоння XIV-XVIII стст.: планіроўка, культурны слой*, Мінск 1991.
- Магалінскі І.В., *Шпількі «пус ені» з тэрыторыі Полацка: класіфікацыя, храналогія і праблема знаходжання*, в: *Беларускае Падзвінне: вопыт, метадыка і вынікі палявых і міждысцыплінарных даследаванняў: зборнік навуковых прац міжнароднай навуковай канферэнцыі, прысвечанай 160-годдзю з дня нараджэння А.П. Сапунова (Полацк, 21-23 красавіка 2011 г.)*, Наваполацк 2011, s. 78-83.
- Мельнікова А.С., *Русские монеты от Ивана Грозного до Петра Первого. История русской денежной системы с 1533 по 1682 год*, Москва 1989.
- Мяцельскі А.А., *Старадаўні Крычаў: Гіст.-археал. нарыс горада ад старажыт. часоў да канца XVIII ст.*, Мінск 2003.
- Пачобут Н.А., *Археалагічныя даследаванні Кміты ў 2013 г.*, „Краязнаўчыя запіскі”, 9/2013, s. 132-141.
- Пачобут Н.А., *Археалагічныя даследаванні ў Карэліцкім раёне (гарадзішчы Беразавец і Сёгда)*, в: *Матэрыялы на археалогію Беларусі: зб. навук. Артыкулаў, Вынікі даследавання першабытных і сярэднявечных старажытнасцей Беларусі ў 2011-2012 гадах*, red. В.М. Ляўко і ін., Мінск 2015, s. 345-350.
- Пачобут Н.А., Вавжэнюк І., Кітурка Ю.В., *Ідэнтыфікацыя аб’ектаў археалагічнай спадчыны на прыкладзе замка Кмітаў-Стратовічаў Беразавец (на пісьмовых крыніцах XVI – першай паловы XVII ст.)*, в: *Карэлічы і Карэліцкі раён: рэгіянальныя асаблівасці развіцця X-XX стст.*, red. В.Ф. Голубеў, Мінск 2021, s. 33-51.
- Пачобут Н.А., Калядзінскі Л.У., *Аб археалагічных раскопках селішча Беразавец у Карэліцкім раёне ў 2014 г.*, в: *Цэнтральны навуковы архіў НАН Беларусі ФАНД (фонд археалагічнай навуковай дакументацыі)*, Мінск 2015, vor. 1, spr. 3200.
- Пачобут Н.А., Разлуккая А.А., *Жывёлагадоўля і паляванне (замак і двор) паселішча Беразавец XVI – пачатку XVII ст. (на даных археалогіі)*, в: *Материалы V Международной науч. конференции «Научные чтения, посвященные В.В. Мартынову», 30-31 марта 2017 г.*, red. А. Цыхун, Мінск 2018, s. 111-124.
- Пачобут Н.А., Сінчук І.І., *Текстильная пломба 16-17 вв. из раскопок феодального двора Березовец*, „Вестник Фонда фундаментальных исследований НАН Беларуси”, 4/2017, s. 56-64.
- Сагановіч Г.М., *Прылады працы і побытавыя рэчы. Асартымент, тыпалогія, храналогія*, в: *Археалогія Беларусі*, т. 4: *Помнікі XIV-XVIII стст.*, red. В.М. Ляўко, М.Ф. Гурын, Ю.А. Заяц і інш., Мінск 2001, s. 260-277.
- Сінчук І.І., *Проблема реконструкции остекления памятника архитектуры “Мирский замок”*, в: *Мірскі замак. Крыніцы стварэння музейных экспазіцый: гісторыка-дакументальныя матэрыялы і інфармацыйныя тэхналогіі: матэрыялы навукова-практычнай канферэнцыі (г.п. Мір, 29 мая 2009 г.)*, red. Н.М. Усава, Мінск 2013, s. 13-50.

Сінчук І.І., Трусаў А., *Ваконнае шкло другой паловы XVI-XVII стагоддзяў са Старога замка ў Гродне, „Краязнаўчыя запіскі”*, 5/2000, s. 59-62.

Соболь В.Е., Ткачев М.А., Трусав О.А., Угринович В.В., *Беларуская кафля (альбум каталог)*, Мінск 1989.

Трусаў А.А., *Беларускае кафлярства*, Мінск 1993.

Трусаў А.А., Соболь В.Е., Здановіч Н.І., *Стары замак у Гродне XI-XVIII стст.*, Мінск 1993.

Źródła internetowe

Виды болтов и гаек. История создания. Технология производства. Стандарты, <http://rostfrei.ru/edelstahl.nsf/pages/history> (dostęp 15.04.2018).

Tablica 1. Zestawienie monet badań archeologicznych z 2015 roku (oprac.)

Nr	Nazwa monety	Warstwa	Kwadrat	Ryc.	Średnica (mm)	grubość (mm)	Waga (g)
Wykop 2 (2015) na zamku							
1	Szeląg, 1632-1654 r. Krystyny Wazówny. Av: W centrum duża litera „C”, herb Wazów „snopek”, napis w otoku: CHRISTINA D G D R S. Rv: Herb Rygi, napis w otoku: SOLIDVS C RIGENSIS. Srebro, WKL.	1	6	6:10	15,5	0,5	0,43
2	Szeląg, 1611-1632, 1624 r. (?) Gustawa Adolfa. Av: w centrum monogram „GA”, nad nim korona, nad nią herb Wazów, „snopek”, napis w otoku: GVST ADO-L D G D R[EX] S. Rv: Herb Rygi, napis w otoku: [SOL]IDVS CI[VI R]IGENS. Srebro, WKL	1	6	6:12	16	0,5	0,58
3	Denar litewski, 1554 r. Zygmunta Augusta. Av: Pogoń, nad nią: 1554. Rv: Orzeł, srebro, mennica wileńska, WKL.	2	7	6:9	12,7x13	0,5	0,33
4	Półgrosz koronny, 1501-1506. Aleksandra Jagiellończyka (1492-1506) Av: orzeł, napis w otoku: [ALEXANDER:DEI:G:REX+]. Rv: korona, napis w otoku: [MONETA:]REGI-S[POLONIE+]. Srebro, Kraków, Królestwo Polskie.	3	8	6:5	18	0,5	0,71
5	Półgrosz litewski, 1563 r. Zygmunta Augusta. Av: Orzeł, napis w otoku: SIGIS AVG D G REX POLO M D L. Rv: Pogoń, nad nią: 1563, znak mincerza „siekiera”, napis w otoku: MONETA MAGNI DV CAT LITV. Srebro, Wilno, WKL, Wilno.	3	7	6:11	18	0,7	0,96
6	Denar litewski, 1501-1506 r. Aleksandra Jagiellończyka (1492-1506). Av: Pogoń, nad nią renesansowa litera „A”. Rv: Orzeł. Srebro, mennica wileńska, WKL.	2	2	6:4	13	0,4	0,28

Nr	Nazwa monety	Warstwa	Kwadrat	Ryc.	Średnica (mm)	grubość (mm)	Waga (g)
7	Półgrosz koronny, 1501-1506. Aleksandra Jagiellończyka (1492-1506). Av: Orzeł, napis w otoku: ALEXANDE- R:DEI:G:REX+. Rv: Korona, napis w otoku: MONETA:REGIS:POLONIE+ Srebro, Kraków, Królestwo Polskie.	1	3	6:3	18	0,6	0,99
8	Denar litewski, 1492-1501 Aleksandra Jagiellończyka (1492-1506). Av: Pogoń, na prawo od niej duże „A”. Rv: Orzeł, srebro, mennica wileńska, WKL.	3	9	6:6	13	0,4	0,34
9	Denar litewski, 1501-1505 Aleksandra Jagiellończyka (1492-1506). Av: Pogoń, na prawo od niej renesansowa litera „A”. Rv: Orzeł, srebro, mennica wileńska, WKL.	4	9	6:2	13	0,4	0,28
10	Denar litewski, 1492-1501 Aleksandra Jagiellończyka (1492-1506). Av: Pogoń, na prawo od niej duże „A”. Rv: Orzeł, srebro, mennica wileńska, WKL.	2	7	6:7	12,8	0,4	0,3
11	Półgrosz litewski, 1546-1566 rr. Av: fragment orła, fragment napisu w otoku: „S AVG”. Rv: fragment pogoni, fragment napisu w otoku: „NETA M”. Srebro, Wilno, WKL.	3	9		10,4x10,6	0,5	0,3
Na S skłonie zamku w jamie, na głębokości 20 cm							
12	Trzy grosze koronne (trójgrosz), 1597 r. Zygmunta III Wazy. Av: portret, napis w otoku: „SIG III D G R POŁOŃ M D”. Rv: w pięć rzędów: III/ Orzeł-herb Snopek-Pogoń / GROS ARG / TRIP R PO / 15-znak mincerza-97. Srebro, Wschowa, Królestwo Polskie.			6:1	21	0,5	1,34
Wykop-sondaż 2							
13	Solid (szeląg), 1632 r. (?) Krystyny Wazówny. Av: W centrum monogram „GA”, nad nim korona, nad nią herb Wazów „snopek”, napis w otoku: „GVST ADO D G D REX S”. Rv: Herb Elbląga, napis w otoku: „SOLIDVS CIVI ELBING 32(?)”. Srebro, Elbląg.	1-2 (?)	1	6:8	16,8		