

KATARZYNA ZEMAN-WIŚNIEWSKA¹

Wydział Nauk Historycznych

Uniwersytet Kardynała Stefana Wyszyńskiego w Warszawie

GENEZA I POCZĄTKI KULTU AFRODYTY**Genesis and beginnings of the cult of the goddess Aphrodite****Abstract**

Aphrodite, the Greek goddess of love and beauty, according to ancient authors, was supposed to have come from Cyprus, where her oldest known temple was located in Palaepaphos. However, the alleged process of transforming the local Cypriot deity into the Hellenic Aphrodite is difficult to trace. Without questioning her Cypriot roots, this article focuses on the issue of the origins of her presence in the Greek pantheon of deities, proving that Aphrodite was from the beginning a strictly Greek (Greek-Cypriot) and not a Levantine deity, whose worship was only secondarily influenced by the cult of Astarte, before she eventually became part of the pantheon of deities revered by the Greeks.

Keywords: Aphrodite, Cyprus, Mycenaean culture, the late Bronze Age, the early Iron Age

Streszczenie

Afrodyta, grecka bogini miłości i piękna, już wg. autorów starożytnych wywodzić się miała z Cypru, gdzie znajdowała się jej najstarsza znana świątynia w Palaepaphos. Domniemany proces przekształcenia lokalnego bóstwa cypryjskiego w helleńską Afrodytę jest jednak trudny do prześledzenia. Nie podważając jej cypryjskich korzeni, niniejszy artykuł koncentruje się na kwestii genezy jej obecności w greckim panteonie bóstw, dowodząc, iż Afrodyta była od początku bóstwem *sensu stricto* greckim (greko-cypryjskim), a nie lewantyńskim, którego kult jedynie wtórnie uległ wpływowi kultu Astarte, nim ostatecznie bogini ta stała się częścią panteonu bóstw czczonych przez Greków.

Słowa kluczowe: Afrodyta, Cypr, kultura mykeńska, późna epoka brązu, wczesna epoka żelaza

¹ Dr Katarzyna Zeman-Wiśniewska: adiunkt w Instytucie Archeologii UKSW; zainteresowania badawcze – archeologia Cypru, zwłaszcza epoki brązu i wczesnej epoki żelaza (religia, sztuka, kontakty z kulturami egejskimi i Lewantem). E-mail: k.zeman-wisniewska@uksw.edu.pl.

Skała Petra tou Romiou, miejsce, w którym według mitów miała wynurzyć się z piany morskiej Afrodyta, należy do południowo-zachodniego wybrzeża Cypru, w pobliżu najstarszej jej świątyni, czyli funkcjonującego od późnej epoki brązu do IV/V w. n.e. sanktuarium w Palaepaphos (czyli współczesna wioska Koukليا)². Jeszcze w okresie klasycznym i hellenistycznym, częściej niż imieniem Afrodyty, określano boginię mianem Paphia, Kipryda, Kyprogenes (pochodząca z Cypru) lub Kypromedusa (ta, co rządzi Cyprem), nosiła też mykeński tytuł Wanassa, czyli władczyni³. Domniemany proces przekształcenia lokalnego bóstwa cypryjskiego w helleńską Afrodytę jest jednak trudny do prześledzenia. Nie podważając jej zarówno cypryjskich, jak i lewantyńskich korzeni, w tym bliskiego związku z Astarte, niniejszy artykuł koncentruje się na kwestii genezy jej obecności w greckim panteonie bóstw. Był to bowiem proces długotrwały, zapoczątkowany już w XII-XI w. p.n.e. i zakończony w pełni dopiero ok. IV w. p.n.e.

Mianem Afrodyty określał ją już Homer (choć równolegle nazywa ją też Kiprydą), natomiast poza eposami pod tym imieniem po raz pierwszy pojawia się na pochodzącym z Pithekoussai tzw. Kubku Nestora, datowanym na ok. 730-720 r. p.n.e.⁴, na Cyprze na pochodzącej dopiero z IV w. p.n.e. inskrypcji dedykacyjnej z Palaepaphos⁵, zapisanej w cypryjskim piśmie sylabicznym⁶. W dziełach Homera odczytać można także inną ważną dla informacji, że choć Afrodyta jest bóstwem wyraźnie sympatyzującym z Trojanami, a więc ludem wschodnim, to jednocześnie zdaje się być w nich przedstawiana jako integralna część greckiego panteonu. Potwierdzenie tej tezy odnaleźć można w ikonografii pochodzącej z tego samego okresu, kiedy to po raz pierwszy można rozpoznać boginię już bez żadnych wątpliwości. Postać Afrodyty pojawia się np. na wazie z Naksos, pochodzącej z połowy VII w. p.n.e.: bogini stoi na rydwanie, natomiast po jej lewej stronie widnieje podpis „Aphrodite”, obok niej stoi mężczyzna z hełmem na głowie, prawdopodobnie Ares⁷. Nie oznacza to jednak, iż bogini przestała pojawiać się pod innymi imionami (funkcjonującymi wówczas już jako przydomki kultowe), np. jako Paphia na pochodzącym z końca V w. p.n.e. lekycie z Aten⁸.

Nader często, począwszy od Hezjoda, wywodzono imię Afrodyty z greckiego słowa *aphros*, oznaczającego pianę. Trudno stwierdzić, czy taka właśnie etymologia zainspirowała

² Niniejszy artykuł powstał na podstawie materiałów zebranych przez autorkę podczas prac nad tezą doktorską (2013, Trinity College Dublin, badania finansowane przez Irish Research Council, promotor prof. C. Morris) oraz pracą magisterską i licencjacką (Uniwersytet Warszawski, promotor prof. K. Lewartowski). Autorka pragnie podziękować wszystkim, z którymi przez te lata miała przyjemność dyskutować na temat Afrodyty, a w szczególności dr S.L. Budin i śp. prof. E. Peltenburgowi.

³ V. Karageorghis, F.G. Maier, *Paphos history and archaeology*, Nikozja 1984, s. 358.

⁴ S.L. Budin, *The origin of Aphrodite*, Maryland 2003, s. 42.

⁵ V. Karageorghis, J. Karageorghis, *The genesis of Aphrodite in Cyprus*, w: *Proceedings of the XLVII Rencontre Assyriologique internationale: Sex and Gender*, red. S. Parpola, R.M. Whiting, Helsinki 2002, s. 281.

⁶ Używane na Cyprze przynajmniej od XVI w. p.n.e. pismo sylabiczne, tzw. cypro-minojskie wywodzące się z minojskiego pisma linearnego A służyło do zapisywania lokalnego języka, od XI w. p.n.e. cypryjskiego pisma sylabicznego używano do zapisu greki, a jego wartości fonetyczne poznane zostały dzięki inskrypcjom z czasów hellenistycznych powstającym zarówno w piśmie cypryjskim, jak i w alfabecie greckim (J. Chadwick, *Pismo linearne B i pisma pokrewne*, tłum. P. Taracha, Warszawa 1998, s. 53-59).

⁷ S.L. Budin, *The origin of Aphrodite*, op. cit., s. 24.

⁸ A. Hermay, *L'iconographie des divinités Chypriotes*, w: *Acts of the International archaeological symposium: Cyprus between the Orient and the Occident*, red. V. Karageorghis, Nikozja 1986, s. 409.

powstanie mitu o narodzinach bogini z piany morskiej, czy też odwrotnie⁹. Inną genezę pochodzenia imienia Afrodyty sugeruje wielu współczesnych etymologów. Przede wszystkim przypuszcza się, iż jest to imię pochodzenia nieindoeuropejskiego, najprawdopodobniej semickiego, i wywodzi się je z bliskowschodniej Astarte (kanaanejskiej 'Astart/Ashtoret, ugaryckiej Athart)¹⁰.

Herodot wywodził pochodzenie Afrodyty ze wschodnich rejonów Morza Śródziemnego, widząc jej pierwszą świątynię nie w Pafos, lecz w Askalonie, u południowych wybrzeży Lewantu, skąd jej kult na Cypr zawieźć mieli Fenicjanie. Co ciekawe, znaną szeroko w owym czasie świątynię Afrodyty w Palaepaphos określa jedynie mianem „jakiegoś miejsca na Cyprze”¹¹. Utożsamia przy tym Afrodytę z asyryjską Mylittą, arabską Alilat, a nawet perskim Mitrą. Pauzaniasz jako pierwszych czcicieli Afrodyty podawał Asyryjczyków¹². Jednakże większość pisarzy starożytnych początków kultu bogini dopatrywało się w Palaepaphos na Cyprze. Tam właśnie powstać miała pierwsza świątynia Afrodyty założona przez króla Kinyrasa, jak podają Homer, Pindar oraz Tacyt, który ukazuje władcę także jako pierwszego jej kapłana¹³. Trochę inaczej początki świątyni w Pafos widział Pauzaniasz¹⁴, bowiem jako jej założyciela wskazuje greckiego przybysza Agapenora, uczestnika wojny trojańskiej, wodza Arkadyjczyków¹⁵. Po wyprawie pod Troję osiadł na Cyprze i w tej wersji mitu to on założył miasto Pafos (Palaepaphos) oraz znajdującą się tam świątynię Afrodyty, jego córki miały zaś rozpowszechnić jej kult, przenosząc go chociażby do ojczystej Tegei. Należy pamiętać jednak przy tym, że Afrodyta nie pojawia się pod żadnym ze swoich imion i przydomków na mykeńskich tabliczkach pisma linearnego B, choć występują tam takie bóstwa jak Ares, Artemida, Atena, Demeter, Dionizos, Hefajstos, Hera, Posejdon czy Zeus¹⁶.

Pomimo braku imienia Afrodyty, bądź jej przydomków, w tekstach mykeńskich i nieodnalezienia, jak dotąd, minojskiego bądź mykeńskiego bóstwa, z którym mogłaby zostać utożsamiona, w ikonografii egejskiej dostrzec można pewne elementy, które stały się później charakterystyczne dla bogini miłości. Dwa przykłady pochodzą z okręgu grobowego A z grobu III w Mykenach. Wykonane ze złotej blachy postacie mają ręce ułożone pod biustem i zaznaczone trójkąty łonowe. Pierwszej z nich towarzyszą trzy gołębie (fig. 5), drugiej jeden. Ptaki te siedzą także na tak samo wykonanym przedstawieniu świątyni. Sposób ukazania postaci niewątpliwie wskazuje na warsztat egejski, jednakże ich statyczność sugeruje pewne

⁹ J. Karageorghis, *Kypris. The Aphrodite of Cyprus: Ancient sources and archaeological evidence*, Nikozja 2005, s. 2-5.

¹⁰ M. Nasstrom, *Cybele and Aphrodite: two aspects of the Great Goddess*, w: *Aspects of woman in antiquity. Proceedings of the first Nordic Symposium on woman's lives in Antiquity*, red. L.L. Loven, A. Stromberg, Jonsered 1998, s. 31.

¹¹ Herodot, *Dzieje* I.105, 2-3, tłum. S. Hammer, Warszawa 2006.

¹² Pauzaniasz, *Wędrowki po Helladzie* ks. I, XIV.7, tłum. J. Niemirska-Pliszczyńska, H. Podbielski, Wrocław 2005.

¹³ Homer, *Iliada* XI.20, tłum. K. Jeżewska, Warszawa 1999; Pindar, *Ody Pytyjskie* II.18, w: *Ody zwycięskie, olimpijskie, nemejskie, pytyjskie, istmijskie*, tłum. M. Brożek, Kraków 1987; Tacyt, *Dzieje* II.3, w: *Dzieła*, tłum. S. Hammer, Warszawa 2004.

¹⁴ Pauzaniasz, *Wędrowki po Helladzie* ks. VIII, V.2.

¹⁵ Homer, *Iliada* II.609.

¹⁶ S.L. Budin, *The origin of Aphrodite*, op. cit., s. 45-47.

wpływy ikonografii wschodniej¹⁷, gołębie zaś w późniejszym okresie były zwierzętami przypisanymi Afrodycie. Innym przykładem, także pochodzącym z okolic Myken (grób nr 103), jest datowana na okres późnohelladzki II/III naga postać kobieca, wykonana z kości słoniowej. Figurec, o wysokości 3,2 cm brakuje głowy oraz prawego ramienia. Zachowana lewa ręka ułożona jest pod biustem, zaznaczony jest także trójkąt łonowy¹⁸. Więcej tego typu przedstawień, choć o innym charakterze, pochodzi z Krety. Pojawiające się na sygnetach z Fajstos, Knossos, Haghia Triada oraz Khania nagie kobiety przedstawione są w ruchu, być może tańcu, bądź ekstazie, obejmują betyl (podobny do później czczony w Palaepaphos) lub potrząsają drzewem, co świadczy o religijnym kontekście ukazanej sytuacji¹⁹.

Jednym z głównych źródeł archeologicznych na temat prehistorycznej/yh religii Cypru są figurki antropomorficzne, których pojedyncze przykłady pochodzą już z okresu neolitu, a wiele ich form i typów powstawało na przestrzeni całej epoki brązu. Większość z nich ukazuje postacie kobiece, często nagie, co skłaniało niektórych badaczy do postrzegania ich jako świadectwa istnienia przez wieki kultu jednego bóstwa żeńskiego na Cyprze, w literaturze określanego mianem Wielkiej Bogini Cypru²⁰. Współczesna, bardziej rygorystyczna metodologia badań nad figurkami antropomorficznymi wskazuje jednak, że zakres znaczeniowy tego typu przedstawień jest o wiele szerszy niż przedstawienia bogini lub bogów, a różnice morfologiczne, chronologiczne i kontekst archeologiczny są kluczowe w prawidłowej ich interpretacji. Świadczą one jednak o długiej i różnorodnej tradycji kultów bóstw, demonów lub innego typu istot (np. przodków) płci żeńskiej i/lub obecności kobiet w rytuałach religijnych prehistorycznego Cypru²¹.

Okres późnej epoki brązu był kluczowy dla rozwoju religii cypryjskiej, ulegającej w tym czasie wpływom lewantyńskim i egejskim. Wyrazem tych zmian było również rozprzestrzenienie się na całą wyspę nowych typów terakotowych przedstawień antropomorficznych²². Już w okresie średniego brązu III pojawiają się najwcześniejsze przykłady kobiecych figurek o tzw. ptasiej twarzy – okrągłych oczach, dużych uszach z otworami na kolczyki oraz charakterystycznym wydatnym nosie, wyróżniały się także biżuterią (zaznaczoną poprzez linie) ozdabiającą szyję, ramiona i biust oraz przede wszystkim swą nagością²³ (fig. 1). Ich płeć podkreślały odkryte piersi oraz zaznaczony trójkąt łonowy. Ramiona i ręce podtrzymywały biust, bądź ułożone były wzdłuż ciała, znane są także przykłady postaci trzymających dziecko, ptaka lub instrument muzyczny. Wielkość ich oscylowała pomiędzy 15 a 30 cm. Większość z nich odnaleziona została w grobach, zarówno bogatych, jak

¹⁷ R. Laffineur, *Seeing is Believing: Reflections on divine imagery in the Aegean Bronze Age*, w: *Aegeum 22. Potnia: Deities and Religion in the Aegean Bronze Age. Proceedings of the 8th International Aegean Conference Goteborg, Goteborg University, 12-15 April 2000*, red. R. Laffineur, R. Hagg, Liège 2001, s. 391.

¹⁸ S.L. Budin, *The origin of Aphrodite*, op. cit., s. 51-52.

¹⁹ K. Zeman, *The Aegean Origin of the Aniconic Cult of Aphrodite in Paphos*, w: *POCA 2005. Postgraduate Cypriot Archaeology. Proceedings of the fifth annual meeting of young researchers on Cypriot Archaeology, Dublin, Trinity College, 21-22 October 2005*, red. G. Papantonou, Oxford 2008, s. 61-64.

²⁰ J. Karageorghis, *Kypris...*, op. cit.; idem, *La Grande Déesse de Chypre et son culte*, Lyons 1977.

²¹ D. Knox, *Making sense of figurines in Bronze Age Cyprus*, University of Manchester 2012, niepublikowana rozprawa doktorska.

²² V. Karageorghis, *The Great Goddess of Cyprus between Aegeans and the "Eteocypriots"*, w: *Aegeum 22. Potnia: Deities and Religion in the Aegean Bronze Age. Proceedings of the 8th International Aegean Conference Goteborg, Goteborg University, 12-15 April 2000*, red. R. Laffineur, R. Hagg, Liège 2001, s. 325.

²³ J. Karageorghis, *Kypris...*, op. cit., s. 71.

i ubogo wyposażonych oraz na stanowiskach osadniczych w miejscach wyraźnie wydzielonych. Wskazuje to, iż figurki tego typu były elementem prywatnego, szeroko rozpowszechnionego kultu²⁴. Wyglądem swym przypominały wyroby z regionu rzeki Orontes (datowane od okresu średniej epoki brązu) obejmującego stanowiska: Hama, Ebli, Alalakh i Tell Judaidah, świadcząc o silnych kontaktach cypryjsko-syryjskich (patrz poniżej)²⁵. Źródła pisane z Ebla wskazują na to, iż pochodzące stamtąd figurki przedstawiały Isztar, gdyż stają się bardziej popularne, gdy jej kult zastąpił uprzednio dominującą boginię – Iszharę. Natomiast na innym stanowisku z tego regionu – Alalakh, identyfikuje się je właśnie ze wspomnianą Iszharą²⁶. Biorąc pod uwagę wymienne stosowanie imion tych bogiń i uznawanie ich w zależności od miejsca oraz sytuacji

za bóstwa oddzielne bądź jedno, można uznać, iż figurki o ptasiej twarzy w tym rejonie przedstawiały boginię Isztar, bądź jej miejscowe odpowiedniczki. Bogini czczona w tym czasie na Cyprze mogła również należeć do bóstw z tego kręgu, a same figurki reprezentowały jej moce mające chronić swych właścicieli, na zasadzie amuletu.

Drugi typ przedstawień interpretowany jest jako wyraz wczesnych wpływów kultur egejskich²⁷. Charakteryzuje się twarzą o kanciastym zarysie, okrągłych oczach, proporcjonalnym nosie, mniejszych uszach pozbawionych otworów na kolczyki (tzw. normalna twarz) (fig. 2). W odróżnieniu od przedstawień o ptasiej twarzy, typ drugi dekorowany był nie tylko rzeźbionymi liniami, lecz także farbą, a figurki malowane były na twarzy, szyi i trójkącie łonowym²⁸. Ramiona i dłonie podtrzymywały biust lub skierowane były ku biodrom, brak jest przedstawień *kurotrophos*. Figurki te towarzyszyły bogatszym pochówkom oraz bardziej prominentnym budynkom i pomieszczeniom, co świadczy o ich prestiżowych funkcjach²⁹. Oba typy zanikają prawie całkowicie w okresie późnej epoki brązu III.

Na Cyprze znaleziono przykłady figurek mykeńskich należących do późnej epoki brązu II i IIIA (1450-1100 p.n.e.), piętnaście z nich można zidentyfikować jako należące do typu *psi*, dwie do *phi* i tylko jedna do typu *tau*; inne są zbyt fragmentaryczne, aby umożliwić identyfikację³⁰. Istnieją również lokalne imitacje pochodzące z Enkomi, Kition, Palaepaphos

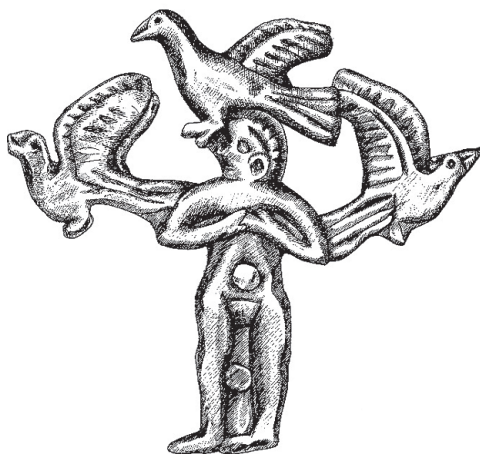


Fig. 1. Bogini z gołębiami, złota plakietka z grobu szybowego w Mykenach (Grecja, XVI w. p.n.e.), rys. Paul Butler

²⁴ P. Begg, *Late Cypriot terracotta figurines: a study in context*, Rzym 1991, s. 26.

²⁵ S.L. Budin, *The origin of Aphrodite*, op. cit., s. 144.

²⁶ Ibidem, s. 236.

²⁷ J. Karageorghis, *Kypris...*, op. cit., s. 72.

²⁸ S.L. Budin, *The origin of Aphrodite*, op. cit., s. 142.

²⁹ P. Begg, op. cit., s. 19.

³⁰ J.M. Webb, *Ritual architecture, iconography and practice in the Late Cypriot Bronze Age*, Jonsered 1999, s. 213.



Fig. 2. Cypryjska figurka terakotowa, w typie o tzw. ptasiej twarzy (XIV-XIII w. p.n.e., wys. 20,8 cm), Metropolitan Museum of Arts

Najbardziej oczywiste różnice polegają na sposobie przedstawienia postaci kobiecej, widać długi strój zamiast nagości oraz nowy charakterystyczny gest zastępujący ramiona ułożone wzdłuż ciała lub złożone pod biustem. Zmieniły się także znaczenie i funkcja statuetek, na co wskazuje ich kontekst archeologiczny. Późnocypryjskie figurki terakotowe kojarzone są głównie z pochówkami (typy o ptasiej i o normalnej twarzy) czy osadami (idole mykeńskie), natomiast GWUA składane były w sanktuariach. Nie należy jednak pomijać niektórych podobieństw, które są ważnymi oznakami ciągłości w kulturze cypryjskiej. GWUA, podobnie jak wcześniejsze figurki, w większości przedstawiają postacie kobiece, a ich rysy twarzy i malowane dekoracje częściowo odpowiadają stylowi terakot o tzw. „normalnej twarzy”. Wykazują one również wiele podobieństw z większymi mykeńskimi figurami kultowymi³⁵. Znaczenie biżuterii w postaci malowanych zawieszek lub przepasek na ramionach i szyi jest nadal widoczne. Ukośne linie, obecne z przodu lub z tyłu tułowia figurki, stanowią ciekawe

i Limassol, datowane na okres późnego brązu IIIA³¹. Ciekawym przykładem jest lokalna imitacja (potwierdzona identyfikacją lokalnej gliny) znaleziona w Hala Sultan Tekke, typu *tau*, o solidnym cylindrycznym korpusie, zdobiona czerwoną farbą, z przebitą podstawą, mogła być więc przymocowana np. do dużego naczynia³². Większość figurek typu mykeńskiego pochodzi raczej z kontekstu osadniczego niż funeralnego³³.

Wraz z końcem późnej epoki brązu pojawiają się na Cyprze figurki przedstawiające tzw. „boginie z uniesionymi rękoma” (*goddesses with upraised arms* – GWUA), które w okresie cypryjsko-geometrycznym I-II (1050-850 p.n.e.) wypierają wcześniejsze typy idoli³⁴ (fig. 3). Figurki GWUA na Cyprze oznaczają wyraźną zmianę w tradycji koroplastycznej, gdyż różnią się zauważalnie od typów znanych z późnej epoki brązu.

³¹ N. Kourou, *Aegean and Cypriote wheel-made terracotta figures of the Early Iron Age continuity and disjunction*, w: *Die nahöstlichen Kulturen und Griechenland an der Wende vom 2. zum 1. Jahrtausend v. Chr. Kontinuität und Wandel von Strukturen und Mechanismen kultureller Interaktion*, red. E.A. Braun-Holzinger, H. Matthäus, Möhnesse 2002, s. 16.

³² P. Åström, *The terracottas from Hala Sultan Tekke*, w: *Cypriote Terracottas. Proceedings of the first international conference of Cypriote studies, Brussels-Liege-Amsterdam, 29 May – 1 June 1989*, red. F. Vandenabeele, R. Laffineur, Nikozja 1991, s. 28-29.

³³ J. Webb, op.cit., s. 213.

³⁴ K. Zeman-Wiśniewska, *Dancing with the Goddess: Some Remarks on Different Ways to Interpret “Goddesses with Upraised Arms”*, w: *Cypriot material culture studies from picrolite carving to Proskynitaria analysis*, red. A. Jacobs, P. Cosyns, Bruksela 2016, s. 153-160; eadem, *A Portable Goddess. On Performative and Experiential Aspects of Figures and Figurines*, w: *Minoan Archaeology Perspectives for the 21st Century*, red. S. Cappel, U. Günkel-Maschek, D. Panagiotopoulos, Louvain 2015, s. 319-328.

³⁵ K. Zeman-Wiśniewska, *Goddesses with Upraised Arms in Crete and Cyprus. A comparative study*, Trinity College Dublin 2013, niepublikowana rozprawa doktorska, s. 216-217, 235-238.

elementy dekoracyjne, których przykłady są znane zarówno z późnej epoki brązu, jak i wczesnej epoki żelaza. Element ten mógł być przedstawiany zarówno na nagim torsie, jak i jako część długiej sukni. Jednakże najbardziej wyraźnym znakiem ciągłości jest składanie terakot typu GWUA jako wotum w starych sanktuariach cypryjskich. Nowe typy figur i figurek w świątyniach w Enkomi czy Kition pochodzących z epoki brązu są częścią szerszego zjawiska szczególnego przywiązania do miejsc kultu; we wczesnej epoce żelaza zmieniła się siatka osadnicza, ale wiele świątyń i sanktuariów z wcześniejszego okresu wykazuje kontynuację użytkowania, m. in. w Enkomi, Kition czy Paleapaphos.

Sanktuarium w Palaepaphos już w starożytności zostało uznane za najstarszą świątynię Afrodyty. Jako takie było miejscem licznych pielgrzymek i znalazło się pod specjalną opieką cesarzy rzymskich. Działalność kultowa poświadczona jest tu co najmniej od epoki brązu po IV/V w. n.e. Obok powstałego ok. 1200 r. p.n.e. (przełom późnego brązu II-III) sanktuarium I, w początkach II w. n.e. wzniesiono rzymskie sanktuarium II³⁶.

Świątynia wspomniana była często przez autorów antycznych. U Tacyta znaleźć można informacje o dwóch osobliwościach wyróżniających to sanktuarium na tle innych. Po pierwsze, nie było tu posągu kultowego, lecz stożkowy kamień (fig. 4), co potwierdzają przedstawienia na rzymskich monetach, ukazujących go z nałożonym na szczyt rodzajem podwójnej czapki. Po drugie, ołtarz stać miał pod niebem, jednakże nigdy nie został zroszony przez deszcz³⁷. Na ołtarzu Afrodyty w starym Pafos składać miano krwawą ofiarę i kadzidło³⁸. Głównym źródłem ikonograficznym, dotyczącym architektury sanktuarium, są wyżej wspomniane rzymskie monety. Ukazują one na pierwszym planie otoczony kultem kamień, na którym czasem ukazywano gwiazdę Astarte, natomiast w tle prawdopodobnie potrójną cellę. Jest ona porównywana z przedstawieniami egejskich świątyń (np. górskiego sanktuarium na rytonie z Zakro), także ze względu na obecność rogów sakralnych na niektórych z przedstawień³⁹. Trudno jednak stwierdzić, czy na monetach przedstawiono sanktuarium II czy I, które wciąż było użytkowane w czasach rzymskich.

Sanktuarium I położone jest na południe od rzymskich zabudowań. Zachowała się zachodnia część temenosu o długości 28 m i południowa na 4,5 m, wykonana z gładko wykończonych wapiennych ortostatów o wysokości 2 m i długości 5 m, osadzonych na mniejszych, poziomo ułożonych, wapiennych blokach. Północno-zachodnia ściana temenosu łączy się



Fig. 3. Cypryjska figurka terakotowa, w typie o tzw. normalnej twarzy (XIV-XIII w. p.n.e., wys. 15,9 cm), Metropolitan Museum of Arts

³⁶ F.G. Maier, *The temple of Aphrodite at Old Paphos*, "Report of the Department of Antiquities", 1975, s. 69-75.

³⁷ Tacyt, *Dzieje* II.3; F.G. Maier, op. cit., s. 70.

³⁸ V. Karageorghis, F.G. Maier, op. cit., s. 84.

³⁹ Ibidem, s. 85; K. Zeman, op. cit.

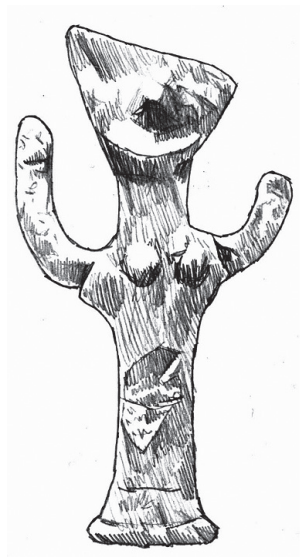


Fig. 4. Cypryjska figurka terakotowa, w typie tzw. bogini z uniesionymi rękoma (Kition, XI-X w. p.n.e., wys. 14,5 cm), rys. Paul Butler

z pozostałościami portyku bądź hali, o wymiarach 23,8 m × 11,5 m. Jej południowa ściana wzniesiona została z dokładnie ociosanych bloków (ashlar) wapiennych o ostrych brzegach, ze strony północnej zachował się jeden filar wykonany z pojedynczego bloku wapienia⁴⁰. Pomiędzy ścianami znajduje się podwójny rząd schodkowych baz kolumn (znanych także z Enkomi i Kition⁴¹). Na terenie świątyni odkryto również rogi sakralne, ceramikę zarówno cypryjską, jak i mykeńską oraz figurki kobiece charakterystyczne dla późnej epoki brązu (typ o „normalnej” twarzy oraz pojawiające się tu dopiero w okresie archaicznym boginie z uniesionymi rękoma)⁴².

Wczesny etap funkcjonowania świątyni łączony jest z pojawieniem się w rejonie Pafos mykeńskiego osadnictwa, w postaci osady obronnej w Maa-Palaikastro, jak i licznych znalezisk oraz pochówków w okolicach samego sanktuarium w Palaepaphos (np. cmentarzysko Palaepaphos-Skales)⁴³. Południowo-zachodni Cypr to również region, z którego pochodzi pierwszy na Cyprze przykład zapisu w języku greckim, jest to imię „Opheltas” wyryte na brązowym różnie znalezionym w grobie nr 49 (datowanym na okres późnego brązu IIIB, 1100-1050 p.n.e.) na cmentarzysku Paleapaphos-Skales. Napis wykonany został za pomocą lokalnego pisma sylabicznego⁴⁴. Wiadomo, iż w okresie archaicznym (750-475 p.n.e.) językiem powszechnie stosowanym na wyspie był grecki, kiedy jednak

i w jaki sposób się upowszechnił pozostaje tematem dyskusyjnym, prawdopodobnie jednak proces ten rozpoczął się wraz z osadnictwem mykeńskim w okolicach starego Pafos już w XI-X w. p.n.e.

Jednakże zarówno autorzy starożytni, jak i niektórzy współcześni badacze początków Afrodyty, szukają ich dalej na wschód – na wybrzeżach Lewantu, w Syrii, bądź Mezopotamii, widząc w niej kolejną emanację Isztar i próbując wpisać grecką boginię w schemat wschodnich bóstw miłości. Niewątpliwie, geograficzna bliskość Wschodu z Cyprzem oraz intensywne kontakty w tym regionie, nie pozostawały bez wpływu na kształtowanie się religii cypryjskiej, w tym także kultu Afrodyty. Wpływy lewentyńskie szczególnie widoczne są w ikonografii późnej epoki brązu (przede wszystkim w glicytcie i opisanych powyżej figurkach antropomorficznych), gdyż Cypryjczycy, przedstawiając swój wczesny panteon, inspirowali się głównie sztuką syryjską. Jednakże na przełomie epoki brązu i wczesnej epoki żelaza (XII-XI w. p.n.e.) zastąpione one zostały przez wpływy mykeńskie lub szerzej – egejskie, powiązane z osadnictwem pochodzącym z tego regionu. Kolejny wyraźny etap

⁴⁰ V. Karageorghis, F.G. Maier, op. cit., s. 94; F.G. Maier, op. cit., s. 76-77.

⁴¹ V. Karageorghis, *Early Cyprus: crossroads of the Mediterranean*, Los Angeles 2002, s. 112.

⁴² Ibidem, s. 172.

⁴³ A. Georgiou, *Pyla-Kokkinokremos and Maa-Palaikastro: a comparison of two naturally fortified late Cypriot settlements*, w: *Cyprus: An Island Culture*, red. A. Georgiou, Oxford 2012, s. 67-83.

⁴⁴ B. Knapp, *The Archaeology of Cyprus. From Earliest Prehistory through the Bronze Age*, Cambridge 2013, s. 466.

intensyfikacji kontaktów Cypru z Lewantem to obecność Fenicjan na wyspie, począwszy od IX w. p.n.e., których główną boginią była Astarte, utożsamiana później często z Afrodytą.

Obie boginie czczone były na Cyprze i obie uznawane były za jego królowe, Afrodyta – przez Greków, Astarte – przez Fenicjan⁴⁵. Począwszy co najmniej od Homera⁴⁶, wschodnie boginie nazywane były przez mieszkańców Grecji imieniem Afrodyty. Astarte należy do tej samej grupy bóstw co sumeryjska Inanny, Isztar, Ashtar z Moab czy Athtar z Arabii⁴⁷. W tekstach z Ugarit Astarte pojawia się głównie jako bóstwo związane z polowaniem, wojną, walką i władzą. Być może tutaj bardziej adekwatnymi do Astarte greckimi boginiami mogły być Atena czy Artemida. Jednocześnie jednak Astarte postrzegana była jako miejscowa odpowiedniczka Isztar, bogini związanej w większym stopniu z miłością niż polem bitwy⁴⁸.

Kult Astarte, co potwierdzają teksty fenickie z Sydonu, związany był z rodziną panującą, była bowiem boginią wspomagającą władcę nie tylko podczas bitwy, ale w ogóle sankcjonującą jego władzę. „Królowa” to jeden z tytułów, jakim ją obdarzano na Cyprze oraz w miastach Lewantu⁴⁹. Król Kinyras, mający być założycielem świątyni Afrodyty w Palaepaphos oraz Amathus, był równocześnie jej najwyższym kapłanem, służyć mieli jej również jego następcy (do IV w. p.n.e.), a mieszkający na Cyprze Grecy określali ją mykeńskim tytułem Wanassa, czyli władczyni⁵⁰. Zarówno Astarte, jak i Afrodyta były bóstwami związanymi z władzą, a także same w wymiarze symbolicznym sprawowały władzę nad poświęconymi sobie miastami-państwami poprzez swego najwyższego kapłana-króla, utwierdzając w ten sposób jego pozycję. Bliżej jest cypryjskiej Afrodycie, bogini czczonej w Paphos, do Astarte, niż zhellenizowanej Afrodycie. Przykładem mogą być przedstawienia uzbrojonej Afrodyty, które poza Cyprzem pojawiały się niezwykle rzadko, np. w Sparcie (gdzie bogini była też uznawana za małżonkę Aresa, boga wojny)⁵¹.

Główna świątynia fenickiej Astarte na Cyprze znajdowała się w Kition, stanowisku położonym na południowym wybrzeżu Cypru. Naturalna zatoka oferowała dobry port, a znajdujące się w pobliżu słone jezioro mogło zapewnić wewnętrzny port poprzez żeglowny kanał,



Fig. 5. Kamień kultowy (tzw. betyl) ze świątyni Afrodyty w Palaepaphos na Cyprze (wys. 122 cm), fot. Wojciech Biegun

⁴⁵ S.L. Budin, *A Reconsideration of the Aphrodite – Ashtar Syncretism*, “NUMEN, International review for the history of religions”, 51/2004, nr 2, s. 105.

⁴⁶ Afrodyta opiekuje się wschodnimi ludami uczestniczącymi w wojnie trojańskiej, a przede wszystkim samymi Trojanami.

⁴⁷ S.L. Budin, *A Reconsideration...*, op. cit., s. 101-103.

⁴⁸ Ibidem, s. 103.

⁴⁹ C. Bonnet, *Astarté: dossier documentaire et perspective historiques*, Rome 1996, s. 32-33, 49.

⁵⁰ V. Karageorghis, J. Karageorghis, op. cit., s. 77; V. Karageorghis, F.G. Maier, op. cit., s. 358.

⁵¹ V. Karageorghis, F.G. Maier, op. cit., s. 105.

zaś eksploatacja soli mogła być jednym ze źródeł bogactwa dla tego regionu⁵². Powyższe uwarunkowania, wraz z obecnością mokradeł na północ od Kition, sprawiły, że osada była zorientowana na morze i nie była tak ściśle związana z zapleczem wewnątrz wyspy jak na przykład Enkomi. Główne obszary wykopalisk znane są jako Kition-Kathari i Kition-Bamboula, a uzyskane dane są bardzo zróżnicowane, odkryto grobowce, świątynie, warsztaty i fortyfikacje⁵³. Osadnictwo na tym obszarze sięga wczesnej i środkowej epoki brązu, a teoria o hiatusie osadniczym pomiędzy okresami późnego brązu III i wczesno-geometrycznym została skutecznie zakwestionowana⁵⁴. Na IX w. p.n.e. datowane są pierwsze inskrypcje fenickie z Kition i gruntowna przebudowa świątyni z epoki brązu (świątynia 1) (fig. 6) na miejsce kultu Astarte (tzw. wielka świątynia), znaleziono tu również liczne wota składane ku czci bogini i inskrypcje (od VIII w. p.n.e.) noszące jej imię, a wiele wcześniejszych darów świątynnych, takich jak ceramika, biżuteria lub figurki terakotowe, w tym boginie z uniesionymi rękoma (fig. 3), zostało zdeponowanych w licznych jamach (tzw. bothroi)⁵⁵. Na fenicki charakter miasta wskazuje również brak greckiej legendy założycielskiej, bowiem zgodnie z mitem zostało ono założone przez Belosa, króla Sydonu⁵⁶.

„Paphia” była więc prawdopodobnie bóstwem mającym wiele wspólnego z Astarte, czego przykładem jest Amathus – miejsce kultu bogini (też w wersji męskiej, bądź hermafrodytycznej), identyfikowanej przez Fenicjan z Astarte, a przez Greków z boginią z Palaepaphos⁵⁷. Jednakże wpływ kultu fenickiej Astarte na kształtowanie się kultu wczesnej Afrodyty na Cyprze był relatywnie późny (IX-VIII w. p.n.e.) w stosunku do kształtującego się w południowo-zachodnim rejonie wyspy kultu cypryjsko-mykeńskiej bogini z Pafos (XI-X w. p.n.e.). Obecność Fenicjan na Cyprze doprowadziła więc *de facto* do wtórnej „lewantynizacji” wczesnego kultu Afrodyty i pojawienia się w nim elementów charakterystycznych dla Astarte i przez to do jej późniejszego utożsamiania przez autorów antycznych z bliskowschodnimi bóstwami żeńskimi z kręgu Isztar.

Afrodyta nie pozostała jedynie boginią cypryjską, nie została także ostatecznie zidentyfikowana z fenicką Astarte, jej przeznaczeniem było wkroczenie na Olimp i dołączenie do greckiego panteonu bóstw. Prawdopodobnie pierwszym lub jednym z najstarszych jej miejsc kultu w Grecji było Kato Symi na Krecie. Sanktuarium położone na wysokości 1130 m n.p.m. na południowym zboczu kreteńskiej góry Dikte funkcjonowało od ok. 1700 r. p.n.e. do III w. n.e. Z okresu archaicznego pochodzą stąd plakietki ukazujące Hermesa z charakterystycznymi dla niego atrybutami, natomiast od VI w. p.n.e. do epoki hellenistycznej inskrypcje wymieniające obok tego boga także Afrodytę. Prawdopodobnie początkowo była czczona tu minojska bogini, której kult został zdominowany w okresie późnominojskim IIIB (1330-1200 p.n.e.) przez mykeńskie bóstwo męskie identyfikowane z Hermesem, co potwierdzają protogeometryczne *ex-wota* ukazujące młodego mężczyznę i towarzyszącą mu

⁵² J. Karageorghis, *La Grande...*, op. cit., s. 14-21.

⁵³ Ibidem.

⁵⁴ J. Smith, *Art and Society in Cyprus from the Bronze Age into the Iron Age*, Cambridge 2009.

⁵⁵ J. Karageorghis, *La Grande...*, op. cit., s. 137-141.

⁵⁶ M. Yon, *Salamis and Kition in the 11th-9th century B.C.: cultural homogeneity or divergence*, w: *Cyprus, the historicity of the Geometric horizon: proceedings of an archaeological workshop*, University of Cyprus, Nikozja 11th October 1998, Nikozja 1999, s. 21.

⁵⁷ J. Karageorghis, *La Grande...*, op. cit., s. 75-112.



Fig. 6. Świątyni I w Kition na Cyprze, poświęcona bogini Astarte, fot. Katarzyna Zeman-Wiśniewska

dojrzałą kobietę⁵⁸. W Kato Symi odbywały się także rytuały inicjacji dla młodych mężczyzn, potwierdzające częściowo powyższą teorię⁵⁹.

Nie wiadomo kiedy bogini z Kato Symi została zidentyfikowana z Afrodytą lub przez nią zastąpiona. Pierwszym przedstawieniem na tym stanowisku interpretowanym jako Afrodyta jest datowana na XI w. p.n.e. terakotowa figura – wskazuje na to jej nagość oraz ułożenie rąk na biodrach. Z boginią łączona jest także brązowa figurka z IX w. p.n.e. odnaleziona wraz ceramiką z okresu geometrycznego, również przedstawiająca nagą postać kobiecą⁶⁰. Także silne w tym czasie kontakty Krety z Cyprzem⁶¹ wskazują na przybycie Afrodyty do Kato Symi już ok. XI-IX w. p.n.e., co czyni to sanktuarium najstarszym miejscem kultu bogini miłości na terenie Grecji i potwierdza wpływ wierzeń minojskich na jej początki.

Pauzaniusz jako najstarsze miejsce kultu Afrodyty w Grecji wskazywał świątynię Afrodyty Areia w Sparcie, jako jej założyciela podając ojca pięknej Heleny – Tyndareusa⁶². Niestety jedynym zabytkiem archeologicznym potwierdzającym istnienie tam kultu tej bogini jest znaleziony na akropolis spartańskiej żelazny miecz dedykowany Afrodycie Areia. W Lakonii ponadto, w regionie Dichova, odkryte zostało archaiczne (VI w. p.n.e.) sanktuarium Afrodyty, zidentyfikowanej na podstawie inskrypcji. Z VII w. p.n.e. pochodzi również opisywana przez Pauzaniusza świątynia Afrodyty w Argos⁶³. Bogini, tak jak w Sparcie uzbrojona, odbierała tu cześć analogicznie jak w Kato Symi wraz z Hermesem. Jako

⁵⁸ V. Pirenne-Delforge, *La genèse de l'Aphrodite grecque: le „dossier crétoise“*, w: *La Questione delle Influenze Vicino-Orientali sulla Religione Grece. Consiglio Nazionale delle Ricerche*, red. S. Ribichini, M. Rocchi, P. Xella, Rzym 2001, s. 170-175.

⁵⁹ R.B. Koehl, *The 'sacred marriage' in minoan religion and ritual*, w: *Aegeum 22. Potnia: Deities and Religion in the Aegean Bronze Age. Proceedings of the 8th International Aegean Conference Goteborg, Goteborg University, 12-15 April 2000*, red. R. Laffineur, R. Hagg, Liège 2001, s. 238-242.

⁶⁰ S.L. Budin, *The origin of Aphrodite...*, op. cit., s. 60-61.

⁶¹ D.W. Jones, *External relations of Early Iron Age Crete, 1100-600 B.C.*, Philadelphia 2000, s. 213-239, 293-343.

⁶² Pauzaniusz, *Wędrowki po Helladzie* ks. III, XV.10-11.

⁶³ Ibidem, ks. II, XIX.6.

wota pozostawiano ceramikę, figurki zwierząt oraz kobiet⁶⁴. Poza miastem, przy drodze na Mantinę, znajdowało się, także opisywane przez Pauzaniasa, niestety nie zidentyfikowane archeologicznie, podwójne sanktuarium Afrodyty i Aresa⁶⁵.

Bogini miłości była także bóstwem opiekuńczym Koryntu. Pierwsza świątynia Afrodyty na Akrokoryncie powstała w VII w. p.n.e., jednakże ślady kultu są wcześniejsze, nawet z okresu protogeometrycznego⁶⁶. Prawdopodobnie wpływ na tak wczesne pojawienie się bogini w Koryncie miały intensywne kontakty z Fenicjanami, których głównym bóstwem była Astarte. Być może początkowo opiekunką miasta była lokalna bogini podobna do Astarte, która ok. VI w. p.n.e. zidentyfikowana została z grecką Afrodytą⁶⁷. Zaś wśród wysp greckich najstarszą świątynią Afrodyty prawdopodobnie poszczycić może się Lesbos. Tamtejsze sanktuarium powstało co najmniej w VII w. p.n.e., a datowane jest m.in. na podstawie wzmianek o nim w poezji Safony; znajdowało się ono prawdopodobnie w pobliżu Mityleny. Świątynia w Naukratis w Egipcie pochodzi co najmniej z VI w. p.n.e. i należy do wczesnej fazy zasiedlenia stanowiska. Na jej terenie odnaleziono dużo ceramiki z Chios, Lesbos, a także figurki terakotowe z Cypru⁶⁸. W Atenach i Attyce kult Afrodyty pojawia się ok. VI-V w. p.n.e.⁶⁹

Samo imię Afrodyty, które pojawia się stosunkowo późno (w źródłach pisanych proces ten jest widoczny od ok. VIII do IV w. p.n.e.), jak wspomniano powyżej, często wywodzone jest z imienia Astarte, a co najmniej wskazuje się na jego semickie źródła⁷⁰. Na samym Cyprze upowszechnia się dopiero w IV w. p.n.e.⁷¹, wraz z zainteresowaniem klasyczną kulturą grecką, będącym wówczas gestem sprzeciwu wobec władzy perskiej nad królestwami cypryjskimi.

Prawdziwym miejscem narodzin Afrodyty był tak samo jak w mitach – Cypr, nie wywnurzyła się jednak z piany morskiej, lecz z morza oddziaływań i kontaktów pomiędzy tradycjami lokalnymi i kulturami, zarówno z zachodu, jak i wschodu. Nie należy pomijać roli, jaką odegrały w jej narodzinach wierzenia kręgu kultur egejskich. Współtworzyły one i przenikały do wczesnego kultu bogini z Palaepaphos zarówno pośrednio poprzez kontakty Cypru z Egeą, przede wszystkim Kretą, jak i wprowadzane były bezpośrednio przez mykeńskich osadników obecnych w południowo-zachodnim regionie wyspy przełomu późnej epoki brązu i wczesnej epoki żelaza. Późniejsza obecność Fenicjan i kultu Astarte na Cyprze do pewnego stopnia doprowadziły do wtórnej orientalizacji bogini, co pozostawiło swój ślad w kulcie w postaci Afrodyty uzbrojonej oraz jej związków z Aressem i wojną, a także postrzegania jej jako bogini bliskowschodniej przez niektórych autorów antycznych. Afrodyta była jednak od początku bóstwem *sensu stricto* greckim (mykeńsko-cypryjskim), a nie lewantyńskim, a elementy orientalne w jej postaci i kulcie pojawiły się wraz z osadnictwem fenickim na Cyprze, nim ostatecznie stała się częścią panteonu bóstw czczonych przez Greków.

⁶⁴ S.L. Budin, *The origin of Aphrodite*, op. cit., s. 73.

⁶⁵ Pauzaniusz, *Wędrowki po Helladzie* ks. II, XXV.1.

⁶⁶ S.L. Budin, *The origin of Aphrodite...*, op. cit., s. 77-80.

⁶⁷ Ibidem, s. 78.

⁶⁸ Ibidem, s. 93-95.

⁶⁹ Ibidem, s. 81-85.

⁷⁰ M.L. West, *The Name of Aphrodite*, "Glotta", 76/2000, nr 1, s. 134-138.

⁷¹ Znany jest tylko jeden przykład zapisu imienia Afrodyty sylabicznym pismem cypryjskim (C. Bonnet, V. Pirenne-Delforge, *Deux déesses en interaction: Astarté et Aphrodite dans le monde égéen*, w: *Les syncrétismes religieux dans le monde Méditerranéen en antique*, red. C. Bonnet, A. Motte, Tournhout 1999, s. 260).

Bibliografia

Źródła antyczne

- Herodot, *Dzieje*, tłum. S. Hammer, Warszawa 2006.
- Homer, *Iliada*, tłum. K. Jeżewska, Warszawa 1999.
- Pauzaniusz, *Wędrówki po Helladzie*, tłum. J. Niemirska-Pliszczyńska, H. Podbielski, Wrocław 2005.
- Pindar, *Ody Pytyjskie*, w: *Ody zwycięskie, olimpijskie, nemejskie, pytyjskie, istmijskie*, tłum. M. Brożek, Kraków 1987.
- Tacyt, *Dzieje*, w: *Dzieła*, tłum. S. Hammer, Warszawa 2004.

Opracowania

- Åström P., *The terracottas from Hala Sultan Tekke*, w: *Cypriote Terracottas. Proceedings of the first international conference of Cypriote studies, Brussels-Liege-Amsterdam, 29 May – 1 June 1989*, red. F. Vandenabeele, R. Laffineur, Nikozja 1991, s. 27-31.
- Budin S.L., *A Reconsideration of the Aphrodite – Ashtart Syncretism*, “Numen. International review for the history of religions”, 51/2004, nr 2, s. 95-145.
- Budin S.L., *The origin of Aphrodite*, Maryland 2003.
- Begg P., *Late Cypriot terracotta figurines: a study in context*, Rzym 1991.
- Bonnet C., *Astarté: dossier documentaire et perspective historiques*, Rzym 1996.
- Bonnet C., Pirenne-Delforge V., *Deux déesses en interaction: Astarté et Aphrodite dans le monde égéen*, w: *Les syncrétismes religieux dans le monde Méditerranéen en antique*, red. C. Bonnet, A. Motte, Tournhout 1999, s. 249-273.
- Chadwick J., *Pismo linearne B i pisma pokrewne*, tłum. P. Taracha, Warszawa 1998.
- Georgiou A., *Pyla-Kokkinokremos and Maa-Palaeokastro: a comparison of two naturally fortified late Cypriot settlements*, w: *Cyprus: An Island Culture*, red. A. Georgiou, Oxford 2012, s. 65-83.
- Hermay A., *L'iconographie des divinités Chyprites*, w: *Acts of the International archaeological symposium: Cyprus between the Orient and the Occident*, red. V. Karageorghis, Nikozja 1986, s. 405-410.
- Jones D.W., *External relations of Early Iron Age Crete, 1100-600 B.C.*, Philadelphia 2000.
- Karageorghis J., *Kypris. The Aphrodite of Cyprus: Ancient sources and archaeological evidence*, Nikozja 2005.
- Karageorghis J., *La Grande Déesse de Chypre et son culte*, Lyons 1977.
- Karageorghis V., *Early Cyprus: crossroads of the Mediterranean*, Los Angeles 2002.
- Karageorghis V., *The Great Goddess of Cyprus between Aegeans and the “Eteocypriots”*, w: *Aegeum 22. Potnia: Deities and Religion in the Aegean Bronze Age. Proceedings of the 8th International Aegean Conference Goteborg, Goteborg University, 12-15 April 2000*, red. R. Laffineur, R. Hagg, Liège 2001, s. 324-327.
- Karageorghis V., Karageorghis J., *The genesis of Aphrodite in Cyprus*, w: *Proceedings of the XLVII Rencontre Assyriologique internationale: Sex and Gender*, red. S. Parpola, R.M. Whiting, Helsinki 2002, s. 263-282.
- Karageorghis V., Maier F.G., *Paphos history and archaeology*, Nikozja 1984.
- Knapp B., *The Archaeology of Cyprus. From Earliest Prehistory through the Bronze Age*, Cambridge 2013.

- Koehl R.B., *The 'sacred marriage' in minoan religion and ritual*, w: *Aegeum 22. Potnia: Deities and Religion in the Aegean Bronze Age. Proceedings of the 8th International Aegean Conference Goteborg, Goteborg University, 12-15 April 2000*, red. R. Laffineur, R. Hagg, Liège 2001, s. 237-243.
- Kourou N., *Aegean and Cypriote wheel-made terracotta figures of the Early Iron Age continuity and disjunction*, w: *Die nahöstlichen Kulturen und Griechenland an der Wende vom 2. zum 1. Jahrtausend v. Chr. Kontinuität und Wandel von Strukturen und Mechanismen kultureller Interaktion*, red. E.A. Braun-Holzinger, H. Matthäus, Möhnese 2002, s. 11-34.
- Knox D., *Making sense of figurines in Bronze Age Cyprus*, University of Manchester 2012 (niepublikowana rozprawa doktorska).
- Laffineur R., *Seeing is Believing: Reflections on divine imagery in the Aegean Bronze Age*, w: *Aegeum 22. Potnia: Deities and Religion in the Aegean Bronze Age. Proceedings of the 8th International Aegean Conference Goteborg, Goteborg University, 12-15 April 2000*, red. R. Laffineur, R. Hagg, Liège 2001, s. 387-392.
- Maier F.G., *The temple of Aphrodite at Old Paphos*, "Report of the Department of Antiquities", 1975, s. 69-80.
- Nasstrom M., *Cybele and Aphrodite: two aspects of the Great Goddess*, w: *Aspects of woman in antiquity. Proceedings of the first Nordic Symposium on woman's lives in Antiquity*, red. L.L. Loven, A. Stromberg, Jonsered 1998, s. 29-43.
- Pirenne-Delforge V., *La genèse de l'Aphrodite grecque: le „dossier crétoise“*, w: *La Question delle Influenze Vicino-Orientali sulla Religione Grece. Consiglio Nazionale delle Ricerche*, red. S. Ribichini, M. Rocchi, P. Xella, Rzym 2001, s. 169-187.
- Smith J., *Art and Society in Cyprus from the Bronze Age into the Iron Age*, Cambridge 2009
- Webb J.M., *Ritual architecture, iconography and practice in the Late Cypriot Bronze Age*, Jonsered 1999.
- West M.L., *The Name of Aphrodite*, "Glotta", 76/2000, nr 1, s. 134-138.
- Yon M., *Salamis and Kition in the 11th-9th century B.C.: cultural homogeneity or divergence*, w: *Cyprus, the historicity of the Geometric horizon: proceedings of an archaeological workshop, University of Cyprus, Nicosia 11th October 1998*, red. M. Iacovou, D. Michaelides, Nikozja 1999, s. 17-33.
- Zeman K., *The Aegean origin of the aniconic cult of Aphrodite in Paphos*, w: *POCA 2005. Proceedings of the Fifth Annual Meeting of Young Researchers on Cypriot Archaeology, Dublin, Trinity College, 21-22 October 2005*, red. G. Papantoniou, Oxford 2008, s. 61-64.
- Zeman-Wiśniewska K., *Dancing with the Goddess: Some Remarks on Different Ways to Interpret "Goddesses with Upraised Arms"*, w: *Cypriot material culture studies from picrolite carving to Proskynitaria analysis*, red. A. Jacobs, P. Cosyns, Bruksela 2016, s. 153-160.
- Zeman-Wiśniewska K., *A Portable Goddess. On Performative and Experiential Aspects of Figures and Figurines*, w: *Minoan Archaeology Perspectives for the 21st Century*, red. S. Cappel, U. Günkel-Maschek, D. Panagiotopoulos, Louvain 2015, s. 319-328.
- Zeman-Wiśniewska K., *Goddesses with Upraised Arms in Crete and Cyprus. A comparative study*, Trinity College Dublin 2013 (niepublikowana rozprawa doktorska).