

JANUSZ NOWIŃSKI¹

Instytut Historii Sztuki UKSW
ORCID 0000-0001-9486-961X

POLICENTRYCZNY CHARAKTER WNĘTRZA KOŚCIOŁÓW DWUCHÓROWYCH W ŚREDNIOWIECZU W KONTEKŚCIE FUNKCJI LITURGICZNYCH – PRZYKŁAD KATEDRY W BAMBERGU I KOLEGIATY W TUMIE POD ŁĘCZYCĄ

**The polycentric nature of the interior of double-apsed churches in the Middle Ages
in the context of liturgical functions – the example of Bamberg Cathedral and
the Collegiate Church in Tum near Łęczyca**

Abstract

The interior of many cathedrals and collegiate churches in the Middle Ages was polycentric. The hierarchy of space, together with the rules concerning the celebration of a given feast day in it, was determined by liturgical regulations, especially the dispositions contained in the *Liber Ordinarius*. This paper aims at a functional interpretation of the interior of double-apsed churches in the Middle Ages on the example of Bamberg Cathedral and the Collegiate Church in Tum near Łęczyca, based a.o., on the results of research in the *Liber Ordinarius*, an analysis of the architecture, the layout of altars, and the decoration and equipment.

Keywords: double-apsed churches, medieval liturgy, Bamberg Cathedral, Collegiate Church in Tum near Łęczyca

Abstrakt

Wnętrza wielu kościołów katedralnych i kolegiackich w średniowieczu miały charakter poli-centryczny. Hierarchię przestrzeni, wraz z przepisami odnośnie do celebracji w niej danego święta, określały przepisy liturgiczne, a zwłaszcza dyspozycje zawarte w *Liber Ordinarius*. Prezentowany artykuł podejmuje próbę interpretacji funkcjonalnej wnętrza kościołów dwuchórowych w średniowieczu na przykładzie katedry w Bambergu i kolegiaty w Tumie pod Łęczycą, m.in. w oparciu o wyniki badań nad *Liber Ordinarius*, analizę architektury, układu ołtarzy oraz wystroju i wyposażenia.

¹ Ks. dr hab. Janusz Nowiński SDB, prof. UKSW – historyk sztuki, kustosz zabytków dawnego opactwa w Łądzie, konsultant Towarzystwa Salezjańskiego Inspektorii pw. św. Wojciecha w zakresie sztuki sakralnej i konserwacji zabytków, organizator i współautor wystaw sztuki współczesnej, twórca koncepcji i współautor projektów wystroju wnętrz sakralnych. E-mail: nowinski@vp.pl.

Słowa kluczowe: kościoły dwuchórowe, średniowieczna liturgia, katedra w Bambergu, kolegiata w Tumie pod Łęczycą

Wnętrza średniowiecznych świątyń, zwłaszcza katedralnych i kolegiackich, wraz z ich pierwotnym wyposażeniem, przez wieki uległy głębokim przeobrażeniom, przede wszystkim po reformie liturgii po soborze trydenckim. Skoro liturgia jest dyrygentem semantyki sakralnego wnętrza, sprawowanych w nim ceremonii, towarzyszących im sprzętów i miejsc, to właśnie przemiany w obszarze liturgicznych działań skutkują zmianami w wyposażeniu i funkcjonowaniu sakralnej architektury i jej przestrzeni. Prezentowany tekst podejmuje próbę interpretacji funkcjonalnej wnętrza kościołów dwuchórowych w średniowieczu na przykładzie katedry w Bambergu i jedynej zachowanej tego typu świątyni w Polsce – kolegiaty w Tumie pod Łęczycą; podstawą interpretacji będą m.in. wyniki badań nad *Liber Ordinarius*.

1. *Liber Ordinarius* – charakterystyka

Cennym źródłem wiedzy na temat przebiegu liturgii, a przez to funkcjonowania architektonicznej i liturgicznej przestrzeni wnętrza średniowiecznych świątyń, w tym dyspozycji ołtarzy, są używane w nich księgi liturgiczne². W ostatnich latach szczególną uwagę poświęcono badaniom nad *Liber Ordinarius*, dla której jako synonimów używano określeń: *agenda*, *agendarum liber*, *ordo*, *ordo divini officii*, *ordines*, *ordinarium*, *rubrica*, *rituale*, kodeksy zakonne często nazywane były *Liber usuum*, *Liber consuetudines*³. W księdze tej, poza incipitami śpiewów, czytań i modlitw używanych danego dnia w liturgii godzin, mszy i innych nabożeństwach, w komentarzach i didaskaliach opisany był porządek odprawiania nabożeństw w kościele, oświetlenie i dekoracja jego wnętrza, scenariusze koordynujące działania poszczególnych osób w akcji liturgicznej danego święta; układ, precedencja osób i trasy procesji, a także użycie ksiąg i paramentów liturgicznych. Główny schemat *Libri Ordinarii* był wzorowany na rzymskim *Ordo Romanus*; rzymski kalendarz liturgiczny w każdym z przypadków był uzupełniany o dni świąt czczonych lokalnie świętych oraz miejscowe święta. Księga ta funkcjonowała od wieku XI aż do potrydenckiej reformy liturgii w wieku XVI⁴. Informacje zawarte w *Libri Ordinarii* są dziś cenne nie tylko dla historyków liturgii czy muzykologów. Komentarze związane z organizacją liturgii danego

² W praktyce celebracji mszy, nabożeństw i *officium divinum* stosowano różne rodzaje ksiąg: sakramentarz (*sacramentarium*), ewangeliarz (*evangeliarium*), ewangelistarz (*evangelistarium*, zawierał wybór tekstów Ewangelii stosowanych w liturgii), lekcjonarz (*lectionarium*), psalterz (*psalterium*), pontyfikał (*pontificale*), benedykcyjonał (*benedictionale*), kolektarz (*collectarium*), antyfonarz (*antiphonarium*), kyriale, gradual (*graduale*), troparz (*troparium*), sekwencjonarz (*sequentionale*), procesjonał (*processionale*), kalendarz (*calendarium*), księga porządku nabożeństw (*liber ordinarius*). Na temat ksiąg używanych w liturgii i ich układu zob. J. Harper, *Formy i układ liturgii zachodniej od X do XVIII wieku*, tłum. M. Kowalska, Kraków 1997, s. 77-85.

³ W polskiej literaturze pierwszą publikacją podejmującą ten problem jest studium ks. Helmuta Sobeczki na temat przedtrydenckiej liturgii w katedrze wrocławskiej – H.J. Sobeczko, *Liturgia Katedry Wrocławskiej według przedtrydenckiego Liber ordinarius z 1563 roku* (Opole, Archiwum Diecezjalne, rkps nr M 1), Opole 1993. Ks. Franciszek Wolnik zestawiał 31 ksiąg tego typu z terenu Śląska – F. Wolnik, *Diecezjalne i zakonne Libri Ordinarii źródłem do badania średniowiecznej liturgii śląskiej*, „Studia Teologiczno-Historyczne Śląska Opolskiego”, 1998, t. 18, s. 206-221; tenże, *Rękopisy liturgiczne źródłem do badań historycznych*, „Liturgia Sacra”, 2016, nr 1, s. 75-79.

⁴ W *Liber Ordinarius* podane są nie tylko obowiązki poszczególnych uczestników celebracji liturgii danego święta, ale także miejsce i przebieg nabożeństw oraz towarzyszące im rytuały i obyczaje. Informacje zawarte w tej

święta są również cenne dla historyków sztuki i architektury, ponieważ pozwalają odtworzyć funkcjonowanie architektury i określonej nią sakralnej przestrzeni wnętrza, a także kontekst i funkcjonowanie dzieł sztuki sakralnej⁵.

Informacje zawarte w *Libri Ordinarii* poświadczają obecność rozbudowanej liturgii stacyjnej we wnętrzu świątyń na północ od Alp aż do schyłku średniowiecza. W postrzeganej symbolicznie przestrzeni wnętrza kościołów (zwłaszcza katedralnych) cytowano i odzwierciedlano w ceremoniach istotne miejsca i zdarzenia świętych miast: Rzymu i Jerozolimy⁶. O charakterze i symbolicznym znaczeniu danego miejsca w kościele decydowała liturgia uroczystości lub święta oraz zapis w *Liber Ordinarius*. Różna lokalizacja działań liturgicznych wskazuje, że wnętrza średniowiecznych świątyń miało charakter policentryczny i praktycznie – mimo istnienia i prymarnej funkcji ołtarza głównego (*altare maius*) – trudno w nim wskazać miejsce centralne w takim sensie, w jakim w kościołach potrydenckich postrzegane było prezbiterium z ołtarzem głównym.

2. Dwuchórowe wnętrze katedry w Bambergu

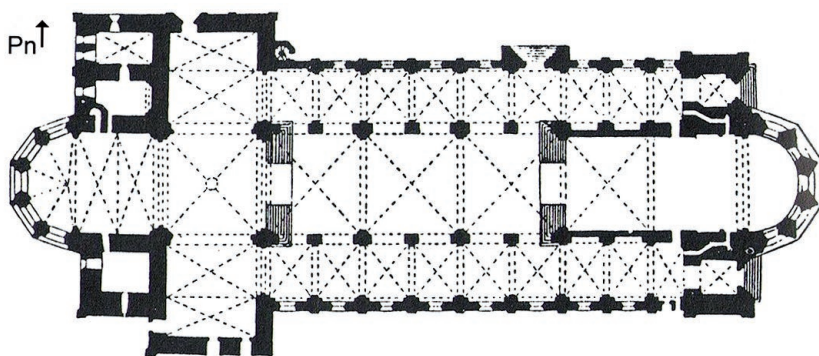
Dobrym przykładem policentrycznego funkcjonowania wnętrza średniowiecznej świątyni jest katedra pw. św. Piotra i św. Jerzego w Bambergu (rekonsekrowana po przebudowie w 1237 r., **il. 1**). Na osi nawy głównej zostały w niej rozlokowane trzy główne miejsca celebracji liturgicznej: ołtarz św. Piotra w chórze zachodnim, ołtarz Matki Bożej i św. Jerzego w chórze wschodnim (ołtarz główny katedry) oraz ołtarz Św. Krzyża (dziś niezachowany) w centrum nawy głównej. Badania Petera Wünsche nad średniowieczną liturgią sprawowaną w bamsberskiej katedrze w oparciu o jej *Liber Ordinarius* wykazały, że znaczenie każdego z tych trzech głównych miejsc było uwarunkowane charakterem święta w kalendarzu roku liturgicznego⁷. W chórze zachodnim celebrowano m.in. liturgię Bożego Narodzenia, Niedzieli Palmowej, Wielkiej Soboty, mszę rezurekcyjną. Ołtarz św. Piotra w tym chórze służył jako miejsce rozpoczęcia i zakończenia większości z licznych procesji odprawianych w katedrze. Przy ołtarzu maryjnym i św. Jerzego w chórze wschodnim sprawowano liturgię Wielkiego Czwartku, tu także celebrowano msze w święta maryjne i w święto patronalne św. Jerzego.

księdze, w przeciwieństwie do uniwersalnych dyspozycji sakramentaru czy późniejszego mszału, mają charakter bardziej lokalny i charakteryzują obyczaje i praktyki liturgiczne danego regionu czy miejsca.

⁵ Stan i perspektywy badań nad *Libri Ordinarii* wraz z szeroką literaturą z tym związaną prezentuje T. Lohse, *Stand und Perspektiven der Liber ordinarius-Forschung*, w: *Liturgie in mittelalterlichen Frauenstiften Forschungen zum Liber ordinarius*, hrsg. K.G. Beuckers, Essen 2012, s. 215-255. O znaczeniu *Libri ordinarii* w badaniach nad dawną liturgią i architekturą sakralną zob. F. Kohlschein, *Der mittelalterliche Liber Ordinarius in seiner Bedeutung für Liturgie und Kirchenbau*, w: *Heiliger Raum. Architektur, Kunst und Liturgie in mittelalterlichen Kathedralen und Stiftskirchen*, hrsg. F. Kohlschein, P. Wünsche, Münster 1998, s. 1-24; J. Bärsch, *Liber Ordinarius. Zur Bedeutung eines liturgischen Buchtyps für die Erforschung des Mittelalters*, „Archa Verbi”, 2005, nr 2, s. 9-58. Na temat *Libri Ordinarii* jako źródeł dla historii sztuki zob. R. Kroos, *Ordinarien als Quellen zur mittelalterlichen Kunst*, „Sitzungsberichte Kunstgeschichtliche Gesellschaft zu Berlin”, 1974/75, vol. 23, s. 5-10; W. Jacobsen, *Probleme und Chancen der Liber-Ordinarius-Forschung für die Bau- und Kunstgeschichte. Methodische Vorüberlegungen zu einem neuen Forschungsgebiet*, w: *Heilige – Liturgie – Raum*, hrsg. von D.R. Bauer u. a., Stuttgart 2010, s. 175-182.

⁶ S. Kopp, *Der liturgische Raum in der westlichen Tradition. Fragen und Standpunkte am Beginn des 21. Jahrhunderts*, Wien-Berlin 2011, s. 78-79.

⁷ P. Wünsche, *Die Kathedrale als Heilige Stadt. Zur liturgischen Topographie des Bamberger Doms*, w: *Heiliger Raum. Architektur, Kunst und Liturgie in mittelalterlichen Kathedralen und Stiftskirchen*, hrsg. F. Kohlschein, P. Wünsche, Münster 1998, s. 25-58.



Il. 1. Katedra w Bambergu, plan przyziemia (wg G. Dehio, G. von Bezold, *Kirchliche Baukunst des Abendlandes. Historisch und systematisch dargestellt*, Atlas, Bd. 1, Stuttgart 1887, Taf. 167, 5)

Ołtarz Św. Krzyża był centrum liturgii Wielkiego Piątku i pobożności pasyjnej. Ołtarze boczne kościoła są wymieniane głównie jako cel procesji w dniu wspomnienia świętego, którego relikwie zawierały.

Katedra w Bambergu należy do świątyń o dwóch chórach z apsydami: wschodnim i zachodnim (il. 1). Teza, jakoby chór zachodni (podobnie jak empora zachodnia) był dedykowany władzy świeckiej – w tym przypadku cesarzowi, a chór wschodni – duchowieństwu, nie znajduje potwierdzenia w źródłach liturgicznych. Dwuchórowa koncepcja wnętrza bamberskiej katedry pozostaje w ścisłym związku z układem rzymskiej liturgii stacyjnej, której celebracji miała służyć architektura i aranżacja wnętrza katedry. Chór zachodni z ołtarzem św. Piotra reprezentował Bazylikę św. Piotra, a także bazylikę-katedrę na Lateranie, chór wschodni z maryjnym *patrocinium* odpowiadał Bazylice S. Maria Maggiore, ołtarz Św. Krzyża przywoływał bazylikę S. Croce w Rzymie lub też – w zależności od kontekstu liturgicznego – Golgotę w centrum Jeruzalem. Liturgia, jako główny dyrygent semantyki wnętrza katedry, określała je także jako miasto Jeruzalem – tak było w Niedzielę Palmową, kiedy to we wnętrzu inscenizowano uroczysty wjazd Chrystusa do Jerozolimy, lub w Wielki Piątek, gdy we wnętrzu odtwarzano jerozolimską *Via Dolorosa* (Droga Krzyżowa)⁸. W uroczystość *Ascensio Domini* (Wniebowstąpienie Chrystusa) chór zachodni katedry był liturgicznie interpretowany jako Góra Oliwna, z której Chrystus miał wstąpić do nieba. Ponad chórem, w centrum sklepienia, znajduje się okrągły „otwór niebiański”, przez który, w czasie liturgicznej celebracji, była wciągana na sznurze figura Zmartwychwstałego Chrystusa. Po wciągnięciu figury Wniebowstępującego z otworu w sklepieniu spadały hostie (niekonsekwrowane) lub kwiaty (róże, lilie). Tego typu paraliturgiczna wizualizacja *Ascensio Domini* została zapoczątkowana w wieku XIII, katedra w Bambergu stanowi wczesny przykład jej praktykowania⁹.

⁸ P. Wünsche, dz. cyt., s. 58.

⁹ Na temat średniowiecznej ceremonii *Ascensio Domini* zob. M. Kapustka, *Figura i hostia. O obrazowym przywoływaniu obecności w późnym średniowieczu*, Wrocław 2008, s. 113-121; A. Skurczyńska, *Maszyneria i technologia teatru religijnego w Polsce i Europie w oficjum dramatycznym oraz na scenach misteryjnych*, w: *Pongo VII: (Nie)widzialne, (Nie)słyszalne*, red. J. Jakubaszek, R. Chymkowski, Katowice 2015, s. 72-73. O gotyckich rzeźbach Chrystusa stosowanych w ceremonii *Ascensio Domini* w Polsce zob. T. Jurkowlaniec, *Służ Bogu, a diabła nie gnie-*

Studium przypadku funkcjonowania architektury i wnętrza katedry w Bambergu zgodnie z rozbudowaną i wielowątkową agendą liturgii roku kościelnego pozwala analogicznie postrzegać i interpretować bogaty program architektoniczny i funkcję wnętrza innych średniowiecznych świątyń dwuchórowych z dwiema apsydami – podobnie jak w Bambergu, przestrzeń ich wnętrza miała charakter policentryczny. Przyjmując, że to liturgia określa znaczenie i funkcję sakralnego wnętrza, w przypadku rozbudowanego programu architektonicznego tego rodzaju świątyń należy uznać, że został przyjęty z myślą o realizacji równie rozbudowanej i dynamicznej liturgii, naśladowanej praktykowaną w Rzymie liturgią stacyjną.

3. Dwuchórowe wnętrza kolegiaty w Tumie

Jedyną świątynią tego rodzaju zachowaną w Polsce jest archikolegiata pw. Najświętszej Marii Panny i św. Aleksego w Tumie pod Łęczycą, konsekrowana 21 maja 1161 r. (il. 2). Mimo szeregu przekształceń dokonanych od XV po XX w.¹⁰, bazylikowe wnętrza świątyni zachowało pierwotną dyspozycję przestrzeni nawy głównej ujętej parą apsyd z ołtarzami, zlokalizowanych na osi wschód-zachód. Pierwotnie przed ołtarzem każdej z apsyd (podobnie jak w Bambergu) był ulokowany chór. Nad apsydą zachodnią ulokowana jest empora zamknięta od zachodu apsydą, pierwotnie zapewne także z ołtarzem¹¹. Empory są też poprowadzone nad bocznymi nawami, oświetlone niegdyś wąskimi oknami i biforiami otwartymi do nawy głównej (il. 2, przekrój)¹²; są zamknięte od wschodu apsydami, w których stały ołtarze (dziś niezachowane). Empora zachodnia była skomunikowana z emporami nad nawami bocznymi, do których prowadzą schody w masywie zachodnich wież. Na empory prowadziły także schody ulokowane w grubości muru przy prezbiterium – zachowały się po stronie południowej¹³. Nie można też wykluczyć, że schody (drewniane?) na empory mogły się także znajdować w cylindrycznych wieżach przy prezbiterium¹⁴. Schody prowadzące na empory z obu stron były od początku przewidziane jako element często używanej komunikacji, o czym świadczy ich staranne wykonanie – co zauważył Michał Walicki: „uwagę zwraca tutaj staranne opracowanie schodów oraz wykwintna obróbka kamienia”¹⁵. Nie podejmując dyskusji na temat względów politycznych i kościelnych, jakie zadecydowały około 1140 r. o budowie tej niewątpliwie najznakomitszej (zapewne obok katedry wawelskiej, uważanej za jej pierwowzór) świątyni w ówczesnej Polsce, należy wskazać, że decyzji o jej budowie towarzyszyła od początku idea wzniesienia świątyni okazałej i monumentalnej, o zróżnicowanej architekturze i bogatym programie funkcjonalnym wnętrza, odpowiednim dla równie

waj. *Rzeźby gotyckie na uroczystość Wniebowstąpienia w Polsce*, w: *Artifex Doctus. Studia ofiarowane profesorowi Jerzemu Gadomskiemu*, Kraków 2007, t. 1, s. 383-391.

¹⁰ J. Koszyc-Witkiewicz, *Kolegiata w Tumie pod Łęczycą*, „Teki konserwatorska”, z. 1, 1952, s. 32-59; J. Maik, *Początki Kościoła w Łęczycy. Badania opactwa i kolegiaty w Tumie pod Łęczycą*, „Przegląd Archeologiczny”, 2017, vol. 65, s. 99-117.

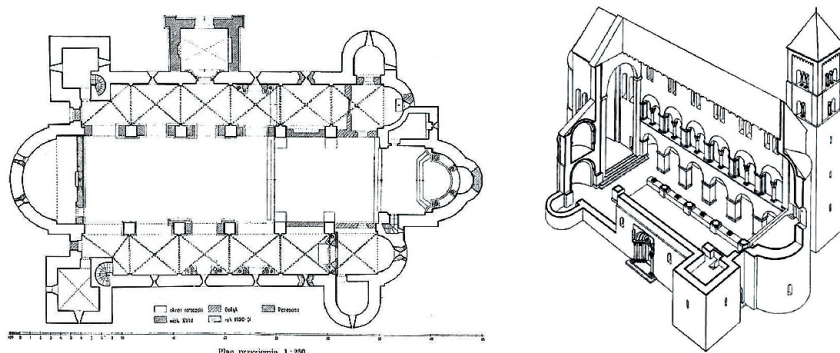
¹¹ T.H. Orłowski, *Próba rekonstrukcji wnętrza romańskiej kolegiaty w Tumie pod Łęczycą z lat 1161-1294*, „Kwartalnik Architektury i Urbanistyki”, 1983, z. 2, s. 115.

¹² M. Walicki, *Kolegiata w Tumie pod Łęczycą*, Łódź 1938, s. 25-26, 37-38.

¹³ Tamże, s. 38-39.

¹⁴ T.H. Orłowski, dz. cyt., s. 110-111.

¹⁵ M. Walicki, dz. cyt., s. 39.



Il. 2. Tum pod Łęczycą, plan przyziemia (wg J. Koszczyca-Witkiewicza 1952) oraz rekonstrukcja bryły i przekrój wnętrza świątyni romańskiej (wg M. Walickiego, *Kolegiata w Tumie pod Łęczycą*, Łódź 1938, s. 41)

bogatej i widowiskowej liturgii, jaka miała być w nim sprawowana przez kolegium kilkunastu kanoników, wikariuszy i służbę liturgiczną mieszkających i czynnych przy kolegiacie¹⁶.

Liber Ordinarius kolegiaty w Tumie nie zachował się. Istnieją jednak podstawy, aby twierdzić, zważywszy na architektoniczne i funkcjonalne analogie wnętrza świątyń podobnych do Tumu: kościoła św. Richariusza w Centuli z czasów Angilberta (799-814)¹⁷, kościoła na *Planie z Sankt Gallen* (819), kościoła św. Michała w Hildesheim (1020) czy później katedry w Bambergu, że układ wnętrza z dwoma chórami i dwiema apsydami na krańcach nawy głównej, rozbudowany o przestrzenie empor z ołtarzami, ujmujących z trzech stron wnętrza świątyni, służył liturgii o charakterze dynamicznym, której stałym elementem były procesje. Średniowieczne procesje liturgiczne były często rozbudowane o *statio* (*circuitus cum statione*) – najczęściej był to jeden z ołtarzy, przy którym procesja zatrzymywała się, aby odśpiewać antyfony, wersety psalmów i oracje. Zazwyczaj, poza *statio* dnia, stałym elementem każdej tego rodzaju procesji było *statio* przy ołtarzu Św. Krzyża *in medio ecclesiae*, tu wspomniano wszystkich zmarłych pochowanych w kościele¹⁸. Schody w zachodniej i wschodniej części kolegiaty umożliwiały poprowadzenie procesji także na emporie do obecnych tam ołtarzy. Dwa chóry z apsydami i ołtarzami w Tumie pozwalają – podobnie jak w kościołach już przywołanych – interpretować liturgiczną przestrzeń kolegiaty policentrycznie.

¹⁶ Według statutu kapituły kolegiaty łęczycyckiej w 1383 r. liczyła ona 15 członków, nie licząc wikariuszy, *Statuta capitulorum Gnesnensis et Posnaniensis ecclesiarumque collegiatarum Varsoviensis et Lancienciensis*, edidit B. Ulanowski, w: *Archiwum Komisji Prawniczej*, t. V, Kraków 1897, s. 533.

¹⁷ Na temat liturgii i funkcjonowania wnętrza kościoła w Centuli za Angilberta zob. J. Nowiński, *W klasztorze wieść życie pielgrzyma – interpretacja architektury i wnętrza kościoła św. Richariusza w Centuli (St. Riquier) w czasach Angilberta (799-814) w kontekście liturgii stacyjnej i kultu relikwii*, „Seminare”, 2020, nr 2, s. 143-157.

¹⁸ Pochówek w pobliżu ołtarza św. krzyża był w średniowieczu szczególnie ceniony i prestiżowy. Na temat ołtarza św. krzyża *in medio ecclesiae* zob. J. Nowiński, *Ara crucis – krucyfiks i ołtarz św. krzyża we wnętrzu średniowiecznych świątyń*, „Seminare”, 2019, nr 2, s. 157-173.

Zachowane elementy pierwotnego wystroju kolegiaty, a przede wszystkim monumentalne malowidło w apsydzie zachodniej¹⁹, dają podstawy do interpretacji tej przestrzeni także w sensie symbolicznym i historiozabawczym. Ukazany w centrum kompozycji apsydy Chrystus-Pantokrator, w kosmicznej mandorli i niebiańskim majestacie, w asyście Matki Bożej, św. Jana Chrzciciela (*Deesis*), apokaliptycznego tetramorfu i kolegium apostołów, to Sędzia Dnia Ostatecznego, który zamyka historię doczesności i historię zbawienia (il. 3). Przedstawienie Sądu Ostatecznego w zachodniej partii świątyni odpowiada przyjętej już w okresie wczesnochrześcijańskim symbolice zachodniej strony świata²⁰. Można przypuszczać, że niezachowana polichromia w przeciwniejszej apsydzie wschodniej²¹ prezentować mogła początek historii zbawienia w kontekście Matki Bożej – głównej patronki kolegiaty, której był dedykowany ołtarz we wschodniej apsydzie. Jej postać jako Matki Zbawiciela w asyście pary aniołów wita wchodzących do kolegiaty, ukazana w tympanonie portalu głównego wejścia (il. 4). Maryja jest tu prezentowana jako orędowniczka i pośredniczka, czynnie obecna w zbawczym dziele Syna. Taki jest sens dwóch scen w górnej partii portalu po bokach tympanonu: *Zwiastowanie* (z lewej strony, zachowane we fragmencie) oraz *Przemiana wody w wino* – pierwszy cud Jezusa za przyczyną Maryi na Godach w Kanie Galilejskiej.

Hipoteza, że pierwotny wystrój i aranżacja wnętrza kolegiaty w Tumie prezentowały syntezę historii zbawienia, zapewne od rajskiej paraleli Ewa-Maryja i *Zwiastowania Pannie Maryi* po scenę *Sądu Ostatecznego* z Chrystusem Pantokratozem i parą orędowników w osobach Maryi i Jana Chrzciciela, wydaje się być bardzo prawdopodobna i powiązana z wyrafinowanym teologicznie programem malowidła w zachodniej apsydzie, programem tympanonu głównego wejścia oraz rozbudowaną znaczeniowo i funkcjonalnie koncepcją architektury kolegiaty. Wszystkie te wątki zdają się przekonująco prowadzić do osoby ówczesnego biskupa płockiego Aleksandra z Malonne (zm. 1156), wybitnego mecenasa sztuki i propagatora reformy życia i struktur kościelnych, krzewiciela kultu maryjnego²², którego część badaczy uważa za konceptora architektury i wystroju tumskiej kolegiaty²³. Jego rozeznanie w architekturze i sztuce sakralnej oraz kontakty artystyczne w środowisku mozańskim – obok katedry w Płocku i bazyliki w Czerwińsku – miały także zaowocować w Tumie przy tworzeniu architektonicznej koncepcji i funkcji wnętrza (układ dwuchórowy) oraz programu teologicznego i zaawansowanej formy dekoracji kolegiaty²⁴.

¹⁹ K. Dąbrowski, *Odkrycie romańskiej polichromii w Tumie pod Łęczycą*, „Ochrona Zabytków”, 1952 nr 4/5, s. 240-252; S. Stawicki, *Malowidła ściennie w dawnym kościele archikolegiackim w Tumie pod Łęczycą – historia, stan zachowania, uwagi i wnioski*, „Ochrona Zabytków”, 1990, nr 3, s. 112-117; Z. Świechowski, *Sztuka romańska w Polsce*, Warszawa 1990, s. 102-104.

²⁰ Zob. J. Nowiński, *Sakralna przestrzeń – charakterystyka oraz wybrane treści ideowe i symboliczne*, „Seminarium”, 2011, t. 29, s. 270-271.

²¹ Pierwotna dekoracja malarska tej części świątyni uległa zniszczeniu w pożarze, jaki wzniesili w kolegiacie Litwini podczas najazdu Łęczycy w 1293 r.; w wyniku tego pożaru zwałiło się sklepienie w prezbiterium. Zachowane fragmenty polichromii w apsydzie pochodzą z 1628 r., M. Walicki, dz. cyt., s. 10-11; S. Stawicki, dz. cyt., s. 117-118.

²² K. Skwierczyński, *Początki kultu NMP w świetle płockich zapisek o cudach z 1148 r.*, w: *Europa barbarica, Europa christiana. Studia mediaevalia Carolo Modzelewski dedicata*, Warszawa 2008, s. 212-240.

²³ M. Walicki, dz. cyt., s. 60-62; Z. Świechowski, dz. cyt., s. 103-104. Za głównego inicjatora budowy kolegiaty uważa się obecnie abpa gnieźnieńskiego Jakuba ze Żnina (zm. 1148), co nie zmienia faktu, że bp Aleksander mógł uczestniczyć w tworzeniu koncepcji architektonicznej i programu wystroju wnętrza planowanej świątyni.

²⁴ R. Knapieński, *Uniwersalny charakter sztuki średniowiecznej na przykładzie diecezji płockiej w czasach biskupa Aleksandra z Malonne (1129-1156)*, w: *Fundamenty średniowiecznej Europy*, red. Ż. Szytlic, D. Zagórski, A. Radziwiński, R. Biskup, Pelplin 2013, s. 288.



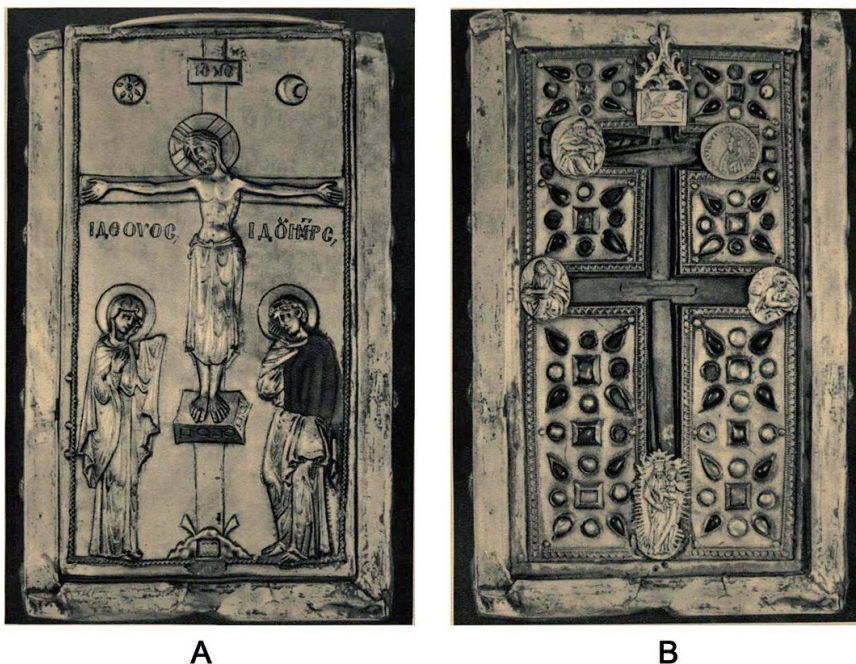
Il. 3. Tumi pod Łęczycą, rekonstrukcja rysunkowa polichromii w apsydzie zachodniej (wg K. Dąbrowskiego, *Odkrycie romańskiej polichromii w Tumie pod Łęczycą*, „Ochrona Zabytków”, 1952, nr 4/5, s. 243)



Il. 4. Tumi pod Łęczycą, górna partia tympanonu portalu głównego wejścia. Fot. J. Nowiński

4. *Stauroteka Łęczyccka* i jej obecność w koncepcji wnętrza średniowiecznej kolegiaty

Po kasacie kolegiaty w 1819 r. jej kolegium kanoników, skarbiec i biblioteka uległy rozproszeniu. Jedyne refleksem dawnego splendoru sprawowanej tu liturgii pozostawała *Stauroteka Łęczyccka* (il. 5) – bogato zdobiony srebrny, repusowanymi w srebrze przedstawieniami figuralnymi i kamieniami szlachetnymi bizantyński relikwiarz Drzewa Krzyża Świętego z XII w., prawdopodobnie dar na konsekrację kolegiaty; stauroteka zaginęła po 1939 r. Michał Walicki, który miał możliwość oglądać i badać to wybitne dzieło sztuki złotniczej, tak je syntetycznie opisał: „Jest to skrzynka z drzewa cedrowego okryta srebrnymi repusowanymi blachami noszącymi ślady złożenia w ogniu. Szerokość jej wynosi 145 mm, długość 255 mm, wysokość 55 mm. Kształt skrzynki przypomina kasetę; górna jej przykrywa, ozdobiona sceną Ukrzyżowania, wysuwa się, ukazując właściwe wewnętrzne wieko z wyciętym w nim



A

B

Il. 5. *Stauroteka Łęczycka*, A – zamknięta; B – otwarta z widoczną relikwią Drzewa Krzyża Świętego. Fot. za: M. Walicki, *Kolegiata w Tumie pod Łęczycą*, Łódź 1938, tabl. XXIII i XXIV

krzyżem podwójnym, mieszczącym relikwie Krzyża Św.²⁵. Boczne krawędzie stauroteki pokrywały srebrne repusowane okładziny prezentujące w tondach popiersiowe wizerunki św. Heleny, Konstantyna, apostołów i innych świętych (np. Grzegorza, Bazylego) – świadków autentyczności relikwii Drzewa Krzyża Świętego. W XVII w. na zakończeniach ramion krzyża dodano medaliony i aplikacje.

Stauroteki były uważane za pierwsze i najcenniejsze wśród relikwiarzy i bynajmniej nie z powodu ich bogatej oprawy złotniczej. Relikwiom Drzewa Krzyża Świętego oddawano taki kult jak samemu Chrystusowi: przez przyklękanie przed nimi, okadzanie, palenie świec. Relikwie Krzyża Świętego nie tylko dokumentowały narzędzie zbawczej męki i śmierci oraz zwycięstwa Zbawiciela. Drzewo Krzyża Świętego miało kontakt z ciałem i krwią Chrystusa, ta ostatnia wsiąkła w jego strukturę, pozostając materialnym dokumentem fizycznej obecności ludzkiego ciała Zbawiciela, także po Jego zmartwychwstaniu i wniebowstąpieniu²⁶. Dzięki temu w Drzewie Krzyża Świętego, nie sakramentalnie jak w Eucharystii, lecz

²⁵ M. Walicki, dz. cyt., s. 52; szczegółowy opis stauroteki: s. 52-54. Pewne wyobrażenie o kolorystyce stauroteki przekazuje jej chromolitograficzna podobizna zamieszczona w: A. Przeździecki, E. Rastawcki, *Wzory sztuki średniowiecznej i z epoki Odrodzenia po koniec wieku XVII w dawnej Polsce*, Serya 2, Warszawa 1858, tabl. I: *Relikwiarz Łęczycki*.

²⁶ G. Toussaint, *Die Kreuzreliquie und die Konstruktion von Heiligkeit*, w: *Zwischen Wort und Bild. Wahrnehmungen und Deutungen im Mittelalter*, hrsg H. Bleumer, H-W. Goetz, S. Patzold, B. Reudenbach, Köln-Weimar-Wien 2010, s. 46-47.

materialnie i fizycznie był obecny Chrystus. Tak też postrzegano relikwie Drzewa Krzyża Świętego w staurotekach, także w *Staurotece Łęczyckiej*. Jednym z wielu, ale cennym z uwagi na swój jednoznaczny przekaz, dokumentów takiego rozumienia i widzenia relikwii w staurotece jest współczesny dziełu łęczyckiemu bizantyński relikwiarz Drzewa Krzyża Świętego zachowany w skarbcu Bazyliki św. Piotra na Watykanie (*Stauroteca minore di Maastricht*). Relikwiom krzyża w centrum relikwiarza towarzyszy inskrypcja rozpisana w medalionach na zakończeniu ramion krzyża: „Zobacz, jaki nowy cud, i co za niezwykła łaska: na zewnątrz widać złoto, wewnątrz Chrystusa”²⁷.

Kształt podwójnego krzyża, jaki posiadała relikwia Drzewa Krzyża Świętego w *Staurotece Łęczyckiej*, był charakterystyczny dla przedstawień relikwii Drzewa Krzyża. Forma ta została ukształtowana w VIII w. po zakończeniu ikonoklazmu jako symbol relikwii „prawdziwego” krzyża i ugruntowana w relikwiarzach Krzyża Świętego używanych w liturgii Bizancjum, a ostatecznie spopularyzowana w staurotekach przywożonych przez krzyżowców, gdzie była postrzegana jako dowód na ich autentyczność²⁸. Poza podwójnym krzyżem w centrum, dodatkowymi kryteriami autentyczności relikwii w staurotekach były: obecne w ich dekoracji przedstawienia figuralne i narracyjne ilustrujące *personae dramatis* i wydarzenia związane z *legenda crucis* oraz bogata oprawa złotnicza relikwii z użyciem klejnotów²⁹ – *Stauroteka Łęczycka* spełniała wszystkie te kryteria. Na uwagę zasługuje oprawa złotnicza samej relikwii, nietypowa dla tego rodzaju tablicowych staurotek, gdzie zazwyczaj relikwii Drzewa Krzyża towarzyszą postaci adorujących aniołów lub/i postaci św. Heleny i Konstantyna – legitymizujące autentyczność relikwii. *Stauroteka Łęczycka* prezentowała relikwię Krzyża na złocistym tle w otoczeniu ośmiu symetrycznych rozet, skomponowanych ze starannie dobranych kształtem i barwą kamieni szlachetnych³⁰. Taka aranżacja odpowiadała wizualizacji dnia powtórnego przyjścia Chrystusa – Paruzji, gdy przyjdzie Zbawiciela „na obłokach niebieskich z wielką mocą i chwałą” poprzedzi ukazanie się „na niebie znaku Syna Człowieczego” (Mt 24,30). Tym znakiem będzie jaśniejący blaskiem krzyż. Krzyż-relikwia w *Staurotece Łęczyckiej*, otoczony blaskiem złota i gwiazd, był przedstawiony jako znak Paruzji na niebie, podobnie jak w VI w. zostało to zilustrowane w mozaice w kopule Mauzoleum Galii Placidii w Rawennie, było to także – zgodnie z przedstawionym wyżej postrzeganiem relikwii Drzewa Krzyża Świętego – ukazanie samego Chrystusa-Syna Człowieczego przybywającego w momencie Paruzji „z wielką mocą i chwałą”.

Michał Walicki trafnie związał miejsce kultu *Stauroteki Łęczyckiej* we wnętrzu i w liturgii kolegiaty z ołtarzem Świętego Krzyża stojącym pierwotnie na środku nawy głównej. Nie można jednak zgodzić się z jego poglądem, że stauroteka była tu eksponowana na miejsce ołtarza w sposób ciągły, na podobieństwo nastawy ołtarzowej³¹. Średniowieczny kult relikwii, a zwłaszcza tych najcenniejszych jak relikwia Drzewa Krzyża Świętego, był związany z ich uroczystym prezentowaniem, adoracją i obnoszeniem w procesji. Sama

²⁷ OPA TI KAINON ΘΑΥΜΑ / KAI KENHN XAPIN / XPYΣON MEN EEΩ / XPIΣTON ENΔE ΣKOΠEI. Tekst cytuję za: G. Toussaint, dz. cyt., s. 51 przyp. 65; na temat tej stauroteki: A. Lipinsky, *La stauroteca minore con perle nel tesoro di San Pietro in Vaticano*, „Bollettino della Badia Greca di Grottaferrata”, 1958, vol. 12, s. 19-39.

²⁸ A. Klein, *Byzanz, der Westen und das „wahre“ Kreuz*, Wiesbaden 2004, s. 197; H. Meurer, *Zu den Staurotheken der Kreuzfahrer*, „Zeitschrift für Kunstgeschichte”, 1985, z. 1, s. 65-78.

²⁹ G. Toussaint, dz. cyt., s. 57-58.

³⁰ M. Walicki, dz. cyt., s. 56.

³¹ Tamże, s. 57-58.

konstrukcja łączyckiej stauroteki przewidywała ukazywanie i przysyłanie świętej relikwii w niej złożonej.

Uroczyste prezentowanie relikwii w relikwiarzach, od początku XI w. określane jako *ostensio reliquiarum*³², gromadziło licznych pielgrzymów w dni odpustów i uroczystości określone kalendarzem danej świątyni. Powszechnie przyjętymi terminami takich uroczystości były: pamiątka konsekracji kościoła oraz dzień jego patrona/patronów, a także uroczystości roku kościelnego, zwłaszcza okres wielkanocny³³. Dniem konsekracji kolegiaty w Tumie był 21 maja, patrocinium maryjne świątyni w szczególny sposób było wspominane w dniach 2 lutego (*festum Purificationis Beatae Mariae*)³⁴ i 8 września (*festum Naivitatis Beatae Mariae*), 17 lipca był świętem konpatrona – św. Aleksego. Wiernym gromadzącym się bardzo licznie na tych uroczystościach prezentowano kolekcję relikwii zgromadzoną w skarbcu kościoła. Pielgrzymi mogli je oglądać z dystansu, adorować, uczestniczyć w uroczystej procesji, w której relikwie były niesione w relikwiarzach. Miejszem prezentacji relikwii wiernym w kościołach przez duchownych były mensy ołtarzy, trybuny lektoriów, a także biforia/triforia empor nad nawami bocznymi otwarte do nawy głównej (np. w katedrze w Kolonii). Tak mogło być także w kolegiacie w Tumie, której rozbudowane architektonicznie wnętrze było przystosowane także do takiej okazjonalnej funkcji związanej z kultem relikwii. Najcenniejszą z posiadanych relikwii – Drzewo Krzyża Świętego, prezentowano zapewne w centrum kolegiaty przy ołtarzu Świętego Krzyża. Na zakończenie należy dodać, że *Stauroteka Łęczycka* była też używana w oficjalnych aktach prawnych przy składaniu uroczystej przysięgi – kładziono na niej dłoń, podobnie jak i na księdze Ewangelii³⁵.

* * *

Liturgia celebrowana w policentrycznym wnętrzu średniowiecznych świątyń miała charakter dynamiczny, można ją określić jako „liturgię w ruchu”. Jej stałym elementem były procesje, którym – obok śpiewu i ksiąg liturgicznych – zawsze towarzyszyły niesione krzyże (nie jeden, a kilka), relikwiarze, figury lub/i obrazy tablicowe, płonące świece, kadzielnice z dymem wonnych kadzideł. Ceremonie w tak bogatej oprawie zazwyczaj nie miały widzów z zewnątrz, tzn. nie towarzyszyli im ludzie świeccy; wyjątek stanowiły odpusty i dni świąt. Ich uczestnikami i celebransami byli duchowni katedralnej bądź kolegiackiej kapituły i służba liturgiczna, a w przypadku kościołów klasztornych – mnisi miejscowego konwentu.

Bibliografia

Bärsch J., *Liber Ordinarius. Zur Bedeutung eines liturgischen Buchtyps für die Erforschung des Mittelalters*, „Archa Verbi”, 2005, nr 2, s. 9-58.

³² H. Kühne, *Ostensio reliquiarum. Untersuchungen über Entstehung, Ausbreitung, Gestalt und Funktion der Heilumsweisungen in römisch-deutschen Regnum*, Berlin-New York 2000, s. 528-529.

³³ Tamże, s. 684-700.

³⁴ Statuty kapituły łączyckiej wielokrotnie wspominają te dwa święta, łącząc z nimi m.in. uroczyste zebrania kapituły kolegiaty.

³⁵ Statuty kapituły łączyckiej potwierdzają taką ceremonię w 1383 r., gdy na końcu posiedzenia kapituły, przed złożeniem podpisów i położeniu pieczęci na dokumencie, członkowie świadczą pod przysięgą *evangelii et lignum vitae [...] manualiter tecto. Statuta capitulorum*, dz. cyt., s. 533.

- Dąbrowski K., *Odkrycie romańskiej polichromii w Tumie pod Łęczycą*, „Ochrona Zabytków”, 1952, nr 4/5, s. 240-252.
- Dehio G., von Bezold G., *Kirchliche Baukunst des Abendlandes. Historisch und systematisch dargestellt*, Atlas, Bd. 1, Stuttgart 1887.
- Harper J., *Formy i układ liturgii zachodniej od X do XVIII wieku*, tłum. M. Kowalska, Kraków 1997.
- Jacobsen W., *Probleme und Chancen der Liber-Ordinari-Forschung für die Bau- und Kunstgeschichte. Methodische Vorüberlegungen zu einem neuen Forschungsgebiet*, w: *Heilige – Liturgie – Raum*, hrsg. von D.R. Bauer u. a., Stuttgart 2010, s. 175-182.
- Jurkowlaniec T., *Śluž Bogu, a diabła nie gniewaj. Rzeźby gotyckie na uroczystość Wniebowstąpienia w Polsce*, w: *Artifex Doctus. Studia ofiarowane profesorowi Jerzemu Gadowskiemu*, Kraków 2007, t. 1, s. 383-391.
- Kapustka M., *Figura i hostia. O obrazowym przywoływaniu obecności w późnym średniowieczu*, Wrocław 2008.
- Klein A., *Byzanz, der Westen und das „wahre“ Kreuz*, Wiesbaden 2004.
- Knapiński R., *Uniwersalny charakter sztuki średniowiecznej na przykładzie diecezji płockiej w czasach biskupa Aleksandra z Malonne (1129-1156)*, w: *Fundamenty średniowiecznej Europy*, red. Ż. Sztylc, D. Zagórski, A. Radziwiński, R. Biskup, Pelplin 2013, s. 285-296.
- Kohlschein F., *Der mittelalterliche Liber Ordinarius in seiner Bedeutung für Liturgie und Kirchenbau*, w: *Heiliger Raum. Architektur, Kunst und Liturgie in mittelalterlichen Kathedralen und Stiftskirchen*, hrsg. F. Kohlschein, P. Wünsche, Münster 1998, s. 1-24.
- Kopp S., *Der liturgische Raum in der westlichen Tradition. Fragen und Standpunkte am Beginn des 21. Jahrhunderts*, Wien-Berlin 2011.
- Kroos R., *Ordinarien als Quellen zur mittelalterlichen Kunst*, „Sitzungsberichte Kunstgeschichtliche Gesellschaft zu Berlin”, 1974/75, vol. 23, s. 5-10.
- Koszczyk-Witkiewicz J., *Kolegiata w Tumie pod Łęczycą*, „Teka konserwatorska”, z. 1, 1952, s. 32-59.
- Kühne H., *Ostensio reliquiarum. Untersuchungen über Entstehung, Ausbreitung, Gestalt und Funktion der Heilumsweisungen in römisch-deutschen Regnum*, Berlin-New York 2000.
- Lipinsky A., *La stauroteca minore con perle nel tesoro di San Pietro in Vaticano*, „Bollettino della Badia Greca di Grottaferrata”, 1958, vol. 12, s. 19-39.
- Lohse T., *Stand und Perspektiven der Liber ordinarius-Forschung*, w: *Liturgie in mittelalterlichen Frauenstiften Forschungen zum Liber ordinarius*, hrsg. K.G. Beuckers, Essen 2012, s. 215-255.
- Maik J., *Początki Kościoła w Łęczycy. Badania opactwa i kolegiaty w Tumie pod Łęczycą*, „Przegląd Archeologiczny”, 2017, vol. 65, s. 99-117.
- Meurer H., *Zu den Staurotheken der Kreuzfahrer*, „Zeitschrift für Kunstgeschichte”, 1985, z. 1, s. 65-78.
- Nowiński J., *Sakralna przestrzeń – charakterystyka oraz wybrane treści ideowe i symboliczne*, „Seminare”, 2011, t. 29, s. 269-283.
- Nowiński J., *Ara crucis – krucyfiks i ołtarz św. krzyża we wnętrzu średniowiecznych świątyń*, „Seminare”, 2019, nr 2, s. 157-173.
- Nowiński J., *W klasztorze wieść życie pielgrzyma – interpretacja architektury i wnętrza kościoła św. Richariusza w Centuli (St. Riquier) w czasach Angilberta (799-814) w kontekście liturgii stacyjnej i kultu relikwii*, „Seminare”, 2020, nr 2, s. 143-157.
- Orłowski T.H., *Próba rekonstrukcji wnętrza romańskiej kolegiaty w Tumie pod Łęczycą z lat 1161-1294*, „Kwartalnik Architektury i Urbanistyki”, 1983, z. 2, s. 91-118.
- Przeździecki A., Rastawecki E., *Wzory sztuki średniowiecznej i z epoki Odrodzenia po koniec wieku XVII w dawnej Polsce*, Serya 2, Warszawa 1858.
- Skurczyńska A., *Maszynieria i technologia teatru religijnego w Polsce i Europie w oficjum dramatycznym oraz na scenach misteryjnych*, w: *Pongo VII: (Nie)widzialne, (Nie)słyszalne*, red. J. Jakubaszek, R. Chymkowski, Katowice 2015, s. 69-83.

- Skwierczyński K., *Początki kultu NMP w świetle plockich zapisek o cudach z 1148 r.*, w: *Europa barbarica, Europa christiana. Studia mediaevalia Carolo Modzelewski dedicata*, Warszawa 2008, s. 212-240.
- Sobeczko H.J., *Liturgia Katedry Wrocławskiej według przedtrydenckiego Liber ordinarius z 1563 roku* (Opole, Archiwum Diecezjalne, rkps nr M 1), Opole 1993.
- Statuta capitulorum Gnesnensis et Posnaniensis ecclesiarumque collegiatarum Varsoviensis et Lanciciensis*, edidit B. Ulanowski, w: *Archiwum Komisji Prawniczej*, t. V, Kraków 1897.
- Stawicki S., *Malowidła ścienne w dawnym kościele archikolegiackim w Tumie pod Łęczycą – historia, stan zachowania, uwagi i wnioski*, „Ochrona Zabytków”, 1990, nr 3, s. 112-121.
- Świechowski Z., *Sztuka romańska w Polsce*, Warszawa 1990.
- Toussaint G., *Die Kreuzreliquie und die Konstruktion von Heiligkeit*, w: *Zwischen Wort und Bild. Wahrnehmungen und Deutungen im Mittelalter*, hrsg H. Bleumer, H-W. Goetz, S. Patzold, B. Reudenbach, Köln-Weimar-Wien 2010, s. 33-78.
- Walicki M., *Kolegiata w Tumie pod Łęczycą*, Łódź 1938.
- Wolnik F., *Diecezjalne i zakonne Libri Ordinarii źródłem do badania średniowiecznej liturgii śląskiej*, „Studia Teologiczno-Historyczne Śląska Opolskiego”, 1998, t. 18, s. 206-221.
- Wolnik F., *Rękopisy liturgiczne źródłem do badań historycznych*, „Liturgia Sacra”, 2016, nr 1, s. 69-86.
- Wünsche P., *Die Kathedrale als Heilige Stadt. Zur liturgischen Topographie des Bamberger Doms*, w: *Heiliger Raum. Architektur, Kunst und Liturgie in mittelalterlichen Kathedralen und Stiftskirchen*, hrsg. F. Kohlschein, P. Wünsche, Münster 1998, s. 25-58.