

15 lat Instytutu Ekologii i Bioetyki na Uniwersytecie Kardynała Stefana Wyszyńskiego w Warszawie

Janusz Uchmański*, Michał Latawiec, Jacek Czartoszewski, Krassimira Ilieva-Makulec

Instytut Ekologii i Bioetyki

Wydział Filozofii Chrześcijańskiej

Uniwersytet Kardynała Stefana Wyszyńskiego

ul. Wóycickiego 1/3, 01-938 Warszawa, *j.uchmanski@uksw.edu.pl

Streszczenie

W pracy przypomniano 15 lat historii Instytutu Ekologii i Bioetyki Wydziału Filozofii Chrześcijańskiej Uniwersytetu Kardynała Stefana Wyszyńskiego od jego humanistycznych początków aż do ukształtowania się interdyscyplinarnej placówki skupiającej w sobie wszystkie wątki nauk związanych z ochroną przyrody od humanistycznych, poprzez biologicznej a na technicznych kończąc. Zwrócono szczególną uwagę na współpracę instytutu z ekologicznymi palcówkami Polskiej Akademii Nauk oraz historię tworzenia bazy laboratoryjnej instytutu.

W 2017 roku mija 15 lat od utworzenia Instytutu Ekologii i Bioetyki w ramach Wydziału Filozofii Chrześcijańskiej na Uniwersytecie Kardynała Stefana Wyszyńskiego w Warszawie. Jest to tym samym 15 lat prowadzenia kierunku ochrona środowiska. Humanistyczne aspekty ochrony środowiska były podejmowane jeszcze przed 2002 rokiem. Dlatego warto przypomnieć historię i głównych organizatorów Instytutu Ekologii i Bioetyki, ukazać ewolucję podejmowanych problemów badawczych oraz zasygnalizować proponowany dalszy rozwój badawczy i naukowy.

1. Początki i historia Instytutu Ekologii i Bioetyki

Historia Instytutu Ekologii i Bioetyki sięga 1983 roku i wiąże się z symposiumem *Bioetyka. Postęp nauki a dobro człowieka*

(12–13.04.1983, Warszawa). Symposium to zorganizowane zostało przez pracowników sekcji filozofii przyrody Wydziału Filozofii Chrześcijańskiej Akademii Teologii Katolickiej. Ówczesny prorektor Akademii Teologii Katolickiej ks. doc. dr hab. Helmut Juros podczas tego spotkania mówił, że wyznaczony tematyką symposium zakres problemów zawiera w sobie etyczną refleksję nad zjawiskiem ludzkiego życia jako wartości moralnej. Chodzi o życie w bardzo szerokim znaczeniu, obejmującym także biosferę człowieka, która zagrożona jest dziś przez żywiołowy rozwój nauk, zwłaszcza przyrodniczych. Z drugiej strony oczywiście jest, że rozwój ten zasługuje na pełną afirmację, o ile niesie człowiekowi niezaprzeczone dobro. Uchwycenie i próba opisu relacji pomiędzy postępem nauk przyrodniczych a dobrem człowieka było celem tamtego symposium.

Referaty wygłosili wtedy: prof. dr Norbert Luyten O.P. (Albertinum, Fryburg Szwajcarski) – *Koncepcja człowieka w naukach przyrodniczych*; prof. dr Franz Furger (Institut für Sozialethik, Luzerna) – *Jak podstawowe normy etyczne wprowadzać na teren badań naukowych*; prof. dr M. Honecker (Universität Bonn) – *Odpowiedzialność za przyrodę*; prof. dr Edouard Boné (Université Catholique de Louvain) – *Manipulacja człowiekiem*; ks. prof. dr Stanisław Olejnik (ATK, Warszawa) – *Eksperymenty biomedyczne na powstającym życiu ludzkim*; dr Hanna Kuchanowicz (Instytut Żywności i Żywienia w Warszawie) – *Zagadnienia etyczne w nauce o żywieniu*; prof. dr Zenomena Płużek (KUL, Lublin) – *Problematyka godnego umierania i godnej śmierci*; prof. dr Józef Bogusz (AM, Kraków) – *Etyczna problematyka eksperymentu na człowieku*.

W roku akademickim 1984/1985, utworzono specjalność „Ekologia Człowieka i Bioetyka” w ramach kierunku filozofia na Wydziale Filozofii Chrześcijańskiej ATK. Pierwszym koordynatorem nowej specjalności był ks. prof. dr hab. Bernard Hałaczek, a następnie od 1999 roku ks. prof. dr hab. Józef M. Dołęga. Powiązanie ekologii z bioetyką nastąpiło z dwóch powodów. Pierwszym było dostrzeżenie wspólnego źródła problemów narastających zarówno w ekologii, jak i w bioetyce. Źródłem tym jest, potęgowana zdobyczami naukowo-technicznymi możliwość ingerencji ludzkich zarówno w przyrodę, jak też w biologię samego człowieka. Rozwiązywanie nowych specyficznie ludzkich problemów jest niemożliwe bez nowej i pogłębionej refleksji nad koncepcją człowieka, przyrody i relacji człowieka do przyrody. Drugim powodem utworzenia takiej specjalności było wsparcie Wydziału Filozofii Chrześcijańskiej dysponującego możliwością teoretycznej refleksji nad podstawami ekologii i bioetyki.

Z czasem na bazie specjalności utworzona została sekcja, w ramach której funkcjonowały cztery katedry: Filozofii Człowieka, Filozofii Ekologii, Historii i Filozofii Nauki oraz Bioetyki. Późniejszy rozwój zaplecza

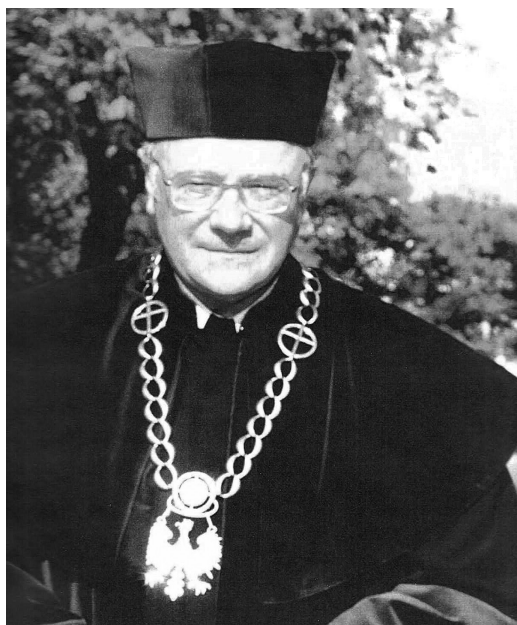
dydaktycznego, jak i kadry naukowej pozwolił na dalsze uszczegółowianie podejmowanych badań naukowych. W 2001 roku utworzone zostały dwie katedry Podstaw Ochrony Środowiska i Ekologii Człowieka.

Wraz z przekształceniem Akademii Teologii Katolickiej w Uniwersytet Kardynała Stefana Wyszyńskiego reorganizacji uległa struktura Wydziału Filozofii Chrześcijańskiej. W ten sposób w 2002 roku, ze specjalności „Ekologia Człowieka i Bioetyka”, utworzono odrębny Instytut Ekologii i Bioetyki.

2. Organizatorzy Instytutu Ekologii i Bioetyki

Ks. prof. dr hab. Bernard Hałaczek – był organizator pracy w utworzonej specjalizacji i późniejszej sekcji Ekologii Człowieka i Bioetyki (1984–1999). W latach 1981–1984 pełnił funkcję prodziekana Wydziału Filozofii Chrześcijańskiej ATK i późniejszego dziekana tego Wydziału (1987–1993). W roku 2006 został członkiem honorowym Polskiego Towarzystwa Antropologicznego. Tytuł profesora nauk humanistycznych uzyskał w zakresie filozofii. Zajmował się historią i filozofią nauki, antropologią przyrodniczą, filogenezą człowieka i historią paleoantropologii, antropologią demograficzną. Wykorzystując wiedzę z zakresu przyrodniczej antropogenezy ukazywał historyczno-społeczne i metodologiczne mechanizmy rozwojowe paradygmatów przyrodniczych w paleoantropologii

Ks. prof. dr hab. Wojciech Bołoz – był pierwszym dyrektorem Instytutu Ekologii i Bioetyki (2002–2005) oraz twórcą i dyrektorem Centrum Ekologii Człowieka i Bioetyki (2000–2016). W latach 1996–1999 pełnił funkcję prorektora Akademii Teologii Katolickiej. Od 2001 roku był członkiem Odwoławczej Komisji Bioetycznej przy Ministrze Zdrowia, zaś od 2005 roku członkiem Krajowej Rady Transplantacyjnej. Uzyskał tytuł profesora nauk teologicznych zajmując się bioetyką, etyką i teologią moralną. Podejmował badania dotyczące problematyki genezy powinności moralnej



Fot. 1. Prof. dr hab. Józef Marcełi Dołęga
(26.04.1940 – 19.01.2014)

człowieka i specyfiki moralności chrześcijańskiej – szczególnie w dziedzinie wartości witalnych, w zakresie życia seksualnego oraz naturalnego środowiska. Jego badania koncentrowały się na godności i prawach człowieka, gdzie zasada godności i prawa człowieka traktowane były jako niezależne światopoglądowo, ale kompatybilne z moralnością chrześcijańską i tworzącą się tożsamością europejską.

Ks. prof. dr hab. Józef Marcełi Dołęga – był organizatorem pracy sekcji Ekologii Człowieka i Bioetyki (1999–2002) i dyrektorem Instytutu Ekologii i Bioetyki (2005–2008). W latach 1990–1993 pełnił funkcję prodziekana, a później dziekana Wydziału Filozofii Chrześcijańskiej ATK/UKSW (1993–1996 i 1999–2005). Był także członkiem Senatu UKSW. Prof. Dołęga był członkiem Komitetu Naukowego „Człowiek i Środowisko” przy Prezydium Polskiej Akademii Nauk oraz członkiem Rady Naukowej Programu „Zielone Płuca Polski”. Został profesorem nauk humanistycznych w zakresie filozofii zajmując się filozofią przyrody, antropologią filozoficzną, teorią poznania, sozologią i ekofilozofią. W tych obszarach

wiedzy ważna była dla niego problematyka metateoretyczna, gdyż stanowiła podstawę do wypracowania statusu epistemologicznego i metodologicznego nauk środowiskowych, a zwłaszcza sozologii i ekofilozofii. Ponadto, problematyka jego badań koncentrowała się wokół zagadnień struktury bytu materialnego, właściwości środowiska społeczno-przyrodniczego, zagadnień antropologicznych, aksjologicznych i edukacyjnych w ekofilozofii. Profesor był propagatorem idei humanistycznej ochrony środowiska i sozologii systemowej.

3. Obszary badawcze

Badania naukowe podejmowane przez pracowników Instytutu pierwotnie koncentrowały się wokół czterech grup tematycznych:

1. Problematyka ekologiczna. Należą tu zagadnienia dotyczące historii i znaczenia ochrony przyrody. Prowadzone były badania nad świadomością ekologiczną różnych grup społecznych i na ich podstawie opracowywano programy edukacyjne. W roku 1990 Instytut otrzymał od Ministerstwa Edukacji Narodowej środki finansowe na wstępną realizację programu badawczego pod tytułem „Wychowanie ekologiczne”. Realizacja tego programu przebiegała w kilku etapach i uwzględniała zarówno aspekt teoretyczny, jak i praktyczno-pedagogiczny. Oddzielnym problemem zajmującym ważne miejsce w tym obszarze były zagadnienia dotyczące wykorzystywania energii atomowej oraz próba oceny podejmowanych w tym zakresie działań. Poruszano także zagadnienia stanowiące zakres szeroko pojętej ekofilozofii i ekoetyki.
2. Problematyka bioetyczna. Podejmowano tu zagadnienia dotyczące człowieka w kontekście zdobyczy naukowo-technicznych. Do najczęściej poruszanych szczegółowych zagadnień w tej grupie tematycznej należały zagadnienia związane z transplantologią i inżynierią genetyczną. Dużo



Fot. 2. Zajęcia terenowe w Kampinoskim Parku Narodowym

miejsca poświęcono problematyce początku i końca ludzkiego życia, opracowywano zagadnienia dotyczące prokreacji i prawa człowieka do godnej śmierci. Szczególne miejsce zajmowały także analizy filogenetycznego i ontogenetycznego początku i rozwoju człowieka.

3. Problematyka kryzysu ekologicznego. Podejmowane tu prace dotyczyły kryzysu ekologicznego widzianego w kontekście postępu naukowo-technicznego. Podejmowano analizy aksjologiczne dotyczące charakteru nauki oraz próby znalezienia odpowiedzi na pytanie: czy sprawcą dewastacyjnych ingerencji w przyrodę, a zatem winowajcą współczesnego kryzysu ekologicznego jest nowożytna nauka? Odpowiedź twierdząca sugeruje antynaukowość, irracjonalność, a w efekcie bezowocność wielu proekologicznych nastawień i poczynań. Tymczasem uznano, że za negatywne skutki postępu naukowego winić trzeba nie tyle nowożytną koncepcję nauki, ile raczej jej skrajnie scjentystyczną interpretację, uprawianą i popularyzowaną przez monizm

i redukcjonizm filozoficzny. Pogląd taki dokumentowano dzięki analizom historycznym i metodologicznym. Zmieniające się na przestrzeni lat koncepcje nauki w zasadniczy sposób wpływają na mentalność człowieka żyjącego w przyrodzie.

4. Problematyka behawioru ludzkiego. W obszarze tym podejmowane były zagadnienia z etologii i socjobiologii, antropologii filozoficznej, ewolucyjnej teorii poznania oraz ekofilozofii. Każdą z tych dziedzin badawczych traktowano jako współczesne przyczynki do odpowiedzi na pytanie o istotę i naturę człowieka. Stąd też etologia i socjobiologia ujmowana były w świetle historycznego sporu o relację wrodzonych i nabytych elementów behawioru człowieka, ewolucyjną teorię poznania, zaś jako współczesną wykładnię koncepcji człowieka – istoty z natury kulturowej. Problematyka ekofilozoficzna ujmowana była w świetle tezy o warunkowaniu danego modelu kultury określoną koncepcją człowieka; w świetle tej tezy podejmowano analizę cywilizacji technokratycznej.

Obecnie planowane są zmiany struktury Instytutu. Proponowane się utworzenie dwóch katedr: Przyrodniczych Podstaw Ochrony Środowiska oraz Antropologii Środowiskowej. Problematyka badawcza obu z nich będzie kontynuacją tych badań, które w Instytucie prowadzone były w przeszłości, wprowadzone zostaną zapewne nowe elementy wzbogacające wachlarz badań naukowych Instytutu Ekologii i Bioetyki.

4. Działalność dydaktyczna

Pierwsza rekrutacja na kierunek Ochrona Środowiska przeprowadzona została w roku akademickim 2002/2003. Kandydatom zaoferowano podjęcie tematów badawczych w zakresie: osobniczego i rodowego rozwoju człowieka, kryteriów początku i końca życia ludzkiego, aborcji i eutanazji, manipulacji genetycznych i eksperymentów medycznych, zapłodnienia *in vitro* i transplantacji, warunkowań postaw prokreacyjnych i proekologicznych, przyczyn kryzysu ekologicznego, filozoficznego i etycznego podłoża relacji człowieka do przyrody, edukacji ekologicznej szkolnej i pozaszkolnej, istoty i procesu rozwoju nauki, dylematów nauki i techniki, zagadnień toksykologii, ochrony i zarządzania środowiskiem, podstaw zdrowia publicznego, genetycznych zagrożeń człowieka, kulturowych zachowań przystosowawczych człowieka. Pierwotnie studia te odbywały się w systemie jednolitym magisterskim. Po przyjęciu systemu bolońskiego kierunek został podzielony na dwa stopnie: licencjacki i magisterski. Równolegle ze studiami dziennymi, kształcono studentów w systemie zaocznym. Poszerzenie bazy dydaktycznej i kadry naukowej pozwoliło na uruchomienie w 2008 roku drugiego kierunku studiów – Biologia. Jednak kierunek ten po roku został przeniesiony na nowo powstały Wydział Biologii i Nauk o Środowisku.

Obecnie absolwenci ochrony środowiska otrzymują nie tylko umiejętności w zakresie nauk przyrodniczych, ale i humanistycznych, umożliwiające głębsze rozumienie podejmowanych problemów ekologii. Dużym osiągnięciem jest uruchomienie rekrutacji na

studia w języku angielskim. *Sustainability Studies* prowadzone są na drugim stopniu studiów.

Na przestrzeni wielu lat w ofercie dydaktycznej znalazły się studia podyplomowe. Aktualnie realizowane są studia pod tytułem „Bioetyka i prawo medyczne”. Uruchomione w 2010 roku służą przekazaniu słuchaczom aktualnego stanu wiedzy w zakresie bioetyki i prawa medycznego oraz kształtowanie umiejętności wykorzystania zdobytej wiedzy do rozwiązywania konkretnych problemów etyczno-prawnych w praktyce zawodowej. Grupę docelową stanowią lekarze, pielęgniarki i położne, personel medyczny, pracownicy administracji służby zdrowia, członkowie komisji bioetycznych i szpitalnych komisji etycznych, duchowni związani ze służbą zdrowia, pracownicy hospicjów i działacze ruchu hospicyjnego, osoby zainteresowane szeroko rozumianą problematyką etyczną i bioetyczną. Najnowszą propozycją studiów podyplomowych to „Monitoring środowiskowy i mediacje w konfliktach ekologicznych”, których celem jest wyposażenie „mediatora ekologicznego” w niezbędną wiedzę z obszaru nauk przyrodniczych. Studia te dają możliwość poznania najnowszych technologii służących badaniu stanu środowiska naturalnego oraz nabycia umiejętności mediacyjno-negocjacyjnych. Dzięki wiedzy specjalistycznej z obszaru technologii zbierania danych środowiskowych uczestnicy zdobywają teoretyczną i praktyczną wiedzę z zakresu sposobów pozyskiwania podstawowych informacji o stanie gleby, wody, powietrza oraz świata ożywionego. Natomiast wiedza i praktyka dotycząca sposobów mediacyjnych i negocjacyjnych pozwoli uczestnikowi studiów profesjonalnie angażować się w powstałe konflikty i sprawnie je rozwiązywać. Grupę docelową stanowią pracownicy administracji publicznej, zajmujący się ochroną środowiska oraz zintegrowanym zarządzaniem środowiskiem

Ważne w ofercie dydaktycznej Instytutu Ekologii i Bioetyki są dodatkowe kursy, jak na przykład Studium Pedagogiczne. Jest ono



Fot. 3. Praktyczne zajęcia w nowoczesnych laboratoriach

realizowane na Wydziale Filozofii Chrześcijańskiej, które dla studentów kierunku ochrona środowiska jest bezpłatne. Pedagogizacja jest dodatkową propozycją w celu uzyskania uprawnień do pracy w szkole i nauczania na poziomie szkoły podstawowej. Przykładem innego kursu jest szkolenie pod tytułem „Systemy informacji przestrzennej (GIS) w praktyce”.

Pracownicy Instytutu coraz liczniej włączają się w popularyzację wiedzy i prowadzenie zajęć pokazowych dla zainteresowanych dzieci i młodzieży. „Laboratoria Młodzieżowe” to nowy projekt edukacyjny Instytutu Ekologii i Bioetyki WFCh realizowany wspólnie z Fundacją Nadwiślańskiego Uniwersytetu Dziecięcego. Od 2016 roku prowadzony jest cykl warsztatów i spotkań popularyzujących wiedzę z zakresu nauk przyrodniczych i humanistycznych. Problematyka warsztatów jest bardzo różnorodna, od zagadnień ekofilozoficznych oraz idei zrównoważonego rozwoju, poprzez zagadnienia z biologii, ekologii i ochrony środowiska, oraz zagadnienia związane z funkcjonowaniem człowieka w przyrodzie, po warsztaty informatyczne ilustrujące tworzenie modeli prostych układów

biologicznych. Na kolejne lata planowane są już następne działania mające propagować wiedzę przyrodniczą przy wsparciu finansowym Narodowego Centrum Badań i Rozwoju w ramach Programu Operacyjnego „Wiedza, Edukacja, Rozwój”.

5. Rozwój naukowy w Instytucie

W Instytucie Ekologii i Bioetyki oraz wcześniejszej sekcji „Ekologia człowieka i bioetyka” powstało blisko trzydzieści prac doktorskich. Wśród nich wymienić można między innymi prace:

- Zbigniewa Łepki, *Antropologia Konrada Lorenza*, 1988, promotor: prof. Bernard Hałaczek; recenzenci: prof. Szczepan W. Ślaga, prof. Jerzy Chmurzyński.
- Dariusza Kiełczewskiego, *Ekofilozoficzne uwarunkowania rozwoju prawa ochrony środowiska*, 1996, promotor: prof. Józef M. Dołęga; recenzenci: prof. Włodzimierz Tyburski, prof. Zbigniew Sareło.
- Artura Pawłowskiego, *Odpowiedzialność człowieka za przyrodę u wybranych przedstawicieli ekofilozofii*, 1999, promotor: prof. Józef M. Dołęga;

recenzenci: prof. Włodzimierz Tybur-ski, prof. Stanisław Zięba.

- Jacka Tomczyka, *Problematyka taksonomii kopalnych hominidów. Studium historyczno-metodologiczne*, 2002, promotor: prof. Bernard Hałaczek; recenzenci: prof. Jan Strzałko, prof. Anna Siniarska-Wolańska.
- Konrada Lewandowskiego, *Sozoteknika czy ekoinżynieria? Przesłanki wyboru strategii postępowania wobec systemów ekologicznych w warunkach narastającej antropopresji*, 2002, promotor: prof. Józef M. Dołęga; recenzenci: prof. Jerzy Macewicz, prof. Andrzej Kiepas.
- Ryszarda Sadowskiego, *Stanowisko Hansa Jonasa wobec problemu psychofizycznego*, 2004, promotor: prof. Zbigniew Łepko; recenzenci: prof. Ryszard Moń, prof. Tadeusz Szubka.

Na wniosek pracowników 11.12.1989 roku odbyła się uroczystość z okazji nadania doktoratu *honoris causa* profesorowi Eduardowi Boné z Uniwersytetu w Lovain. Z tej okazji prof. Boné wygłosił wykład pod tytułem „Wkład uniwersytetów katolickich w etykę życia”.

Zainteresowania badawcze odzwierciedlają się w wielu konferencjach naukowych. Na uwagę zasługują dwie cykliczne konferencje. Pierwsza z nich to konferencja pod tytułem „Filozofia zrównoważonego rozwoju”, organizowana od 1996 roku. Idea tej interdyscyplinarnej konferencji zrodziła się w 1995 roku podczas VI Polskiego Zjazdu Filozoficznego w Toruniu. Sukces sekcji ekofilozoficznej skłonił prof. Józefa M. Dołęgę do rozwijania filozoficznych dociekań z zakresu ochrony środowiska społeczno-przyrodniczego. Druga konferencja cykliczna pod tytułem „Ekologia społeczna” organizowana jest od 2006 roku i dotyczy przede wszystkim zagadnień wychowania, świadomości i edukacji ekologicznej. W spotkaniach tych udział biorą naukowcy i praktycy z różnych obszarów, dzięki czemu podejmowana dyskusja i wymiana poglądów ukazuje wzajemne powiązania humanistyki z przyrodoznawstwem.

Inną ważną inicjatywą jest współorganizacja „Ogólnopolskiego Seminarium Habili-tacyjno-Doktorskiego z zakresu Ekofilozofii i Filozofii Zrównoważonego Rozwoju”. Seminarium zainicjowane przez ks. prof. Józef M. Dołęgę (UKSW), prof. Zbigniewa Hulla (UWM), prof. Andrzeja Papuzińskiego (UKW) i prof. Włodzimierza Tybur-skiego (UMK), funkcjonuje od 1995 roku. Poświęcone jest ono refleksji filozoficznej nad kryzysem środowiskowym. Obecnie w skład seminarium włączeni są pracowni: Uniwersytetu Kardynała Stefana Wyszyńskiego w Warszawie, Uniwersytetu Mikołaja Kopernika w Toruniu, Uniwersytetu Kazimierza Wielkiego w Bydgoszczy, Uniwersytetu Warmińsko-Mazurskiego w Olsztynie, Akademii Pedagogiki Specjalnej im. Marii Grzegorzewskiej w Warszawie, Katolickiego Uniwersytetu Lubelskiego Jana Pawła II.

6. Współpraca z Centrum Badań Ekologicznych PAN

Otwarcie nowego kampusu UKSW na Młocinach w Warszawie oznaczało, że Instytut Ekologii i Bioetyki, który wraz z Wydziałem Filozofii Chrześcijańskiej znalazł tam swoją siedzibę, stał się bliskim sąsiadem placówek ekologicznych Polskiej Akademii Nauk umiejscowionych w Dziekanowie Leśnym. Od początków lat siedemdziesiątych funkcjonował tam Instytut Ekologii PAN. Była to jedna z większych placówek Polskiej Akademii Nauk, zatrudniająca w najlepszych swoich czasach nawet kilkuset pracowników, i główna placówka w kraju zajmująca się ogólnymi zagadnieniami ekologii rozumianej jako dziedzina biologii. Zajmowała się ona prowadzeniem na bardzo szeroką skalę badań biologicznych w dziedzinie ekologii oraz ochrony środowiska i miała na swoim koncie poważne osiągnięcia naukowe i organizacyjne. Do tych pierwszych należy zaliczyć liczne duże projekty badawcze realizowane w różnych częściach kraju. Warto tu wspomnieć o badaniach hydrobiologicznych jezior mazurskich, prowadzonych w Stacji Hydrobiologicznej w Mikołajkach, która także należała do Instytutu Ekologii PAN,



Fot. 4. Praktyczne zajęcia w nowoczesnych laboratoriach

badaniach bagien biebrzańskich, programach prowadzonych w Karkonoszach, czy też bliżej w Puszczy Kampinoskiej, które od początku istnienia Instytutu była jego poligonem badawczym. Aktywność Instytutu Ekologii PAN była widoczna na świecie. Uczestniczył on w Międzynarodowym Programie Biologicznym, jedynym takim wydarzeniu w historii światowej ekologii, którego nie udało się potem nigdy powtórzyć, a który zgromadził ekologów z całego świata wokół zagadnienia produktywności układów ekologicznych. Instytut Ekologii PAN był od samego początku właścicielem Polskiej Stacji na Antarktydzie i tam koncentrowała się spora część jego aktywności naukowej. Brał także udział w badaniach na Spitsbergenie i badaniach oceanu światowego wspólnie z Rosyjską Akademią Nauk. To właśnie w Instytucie Ekologii PAN wprowadzono do polskiej ekologii wiele nowych kierunków badawczych takich, jak bioenergetyka ekologiczna, czy matematyczne modelowanie procesów ekologicznych.

Niestety, w 2002 roku pod naciskiem ekologów krakowskich, którzy od momentu

śmierci swojego patrona, prof. Grodzińskiego, w sposób jawny odnosili się nieprzychylnie do Instytutu Ekologii PAN, Prezydium PAN podjęło niesłuszną decyzję o likwidacji Instytutu Ekologii PAN i utworzeniu w jego miejsce Centrum Badań Ekologicznych PAN. Spowodowało to przejście do pracy w Instytucie Ekologii i Bioetyki UKSW kilku byłych pracowników Instytutu Ekologii PAN. W tej grupie znaleźli się między innymi prof. Leszek Grüm, prof. Gabriela Bujalska-Grüm i prof. Anna Siniarska-Wolańska, co było znacznym zasileniem kadry biologów w instytucie. Trzeba jednak zaznaczyć, że w Instytucie Ekologii i Bioetyki wcześniej już pracowały dwie osoby, które jednocześnie były zatrudnione w Instytucie Ekologii PAN, a później w Centrum Badań Ekologicznych PAN. Były to dr Bożena Sosak-Świdorska i dr Anna Augustyniuk-Kram. To ich aktywności Instytut Ekologii i Bioetyki zawdzięcza początek rozwoju bazy aparaturowej służącej do prowadzenia badań biologicznych w dziedzinie ekologii i ochrony środowiska.

Centrum Badań Ekologicznych PAN było placówką znacznie mniejszą i o znacznie

skromniejszych możliwościach od swojego poprzednika. Tylko kilkudziesięciu pracowników, jedna stacja badawcza w Mikołajkach, ale za to udało się zachować większość aparatury badawczej z dawnego Instytutu Ekologii PAN. Od momentu utworzenia Centrum Badań Ekologicznych PAN datują się próby nawiązania bliższej współpracy z Instytutem Ekologii i Bioetyki. Inicjatorami tych wysiłków byli ks. prof. Marcelego Dołęga i dr Bożena Sosak-Świdarska, która jako pracownik Centrum Badań Ekologicznych PAN była w stałym kontakcie z pracownikami tej instytucji. Proces swojego rodzaju oswojenia pracowników Centrum Badań Ekologicznych PAN z wizją ochrony przyrody jako nauki, którą reprezentował kierowany przez ks. Prof. Marcelego Dołęgę Instytut Ekologii i Bioetyki, był długi i mozolny, gdyż zetknęły się ze sobą dwie różne wizje nauki o środowisku. Pracownicy Centrum Badań Ekologicznych PAN ograniczali się w swoich badaniach do ekologii rozumianej jako gałąź biologii, natomiast pracownicy Instytutu Ekologii i Bioetyki mieli duże doświadczenie w prowadzeniu badań na przykład z dziedziny nauk humanistycznych dotyczących problemów środowiska przyrodniczego. Ks. prof. Marcelego Dołęga poprowadził ten proces bardzo umiejętnie, wykazując się ogromnymi zdolnościami dyplomatycznymi. To on inicjował wspólne spotkania pracowników obu placówek. Były to spotkania naukowe: wspólne seminaria, udział w imprezach organizowanych przez Instytut Ekologii i Bioetyki, w tym także w najważniejszych konferencjach, ale z drugiej strony w tym czasie także zostały otwarte dla magistrantów Instytutu Ekologii i Bioetyki laboratoria Centrum Badań Ekologicznych, gdzie kończący studia studenci mogli prowadzić doświadczenia do swoich prac licencjackich i magisterskich. Bardzo wzbogaciło to ofertę prac dyplomowych proponowanych studentom ostatnich lat studiów. Nie bez znaczenia była także możliwość korzystania przez nich z bogatych zbiorów bibliotecznych Centrum Badań Ekologicznych. Niektórzy pracownicy Instytutu Ekologii i Bioetyki zostali

członkami rady naukowej Centrum Badań Ekologicznych, co w pewnym sensie usankcjonowało w środowisku biologów ten sposób postrzegania nauk o środowisku, jaki był reprezentowany w Instytucie Ekologii i Bioetyki. Z sympatią wspominamy teraz także wiosenne spotkania pracowników obu placówek na tak zwanym „grillu”, które z inicjatywy ks. prof. Marcelego Dołęgi i przy jego finansowym wsparciu odbywały się na terenie Centrum Badań Ekologicznych, a których konsekwencją, często odległą w czasie, było faktyczne zlanie się zespołów ludzkich z obu placówek w jeden organizm.

Z biegiem czasu część pracowników Centrum Badań Ekologicznych PAN zaczęła pracować równocześnie w Instytucie Ekologii i Bioetyki. Dla osób dotychczas zatrudnionych w Polskiej Akademii Nauk nauczanie studentów było całkiem nowym doświadczeniem, ale jednocześnie otwierały się przed nimi zupełnie nowe perspektywy. Opracowywanie zajęć dla studentów oznaczało konieczność uporządkowania wiedzy, zaś studenci kończące studia i przygotowujący prace dyplomowe mogli realizować pomysły naukowe swoich opiekunów. Natomiast Instytut Ekologii i Bioetyki uzyskał mocne wsparcie ze strony ludzi reprezentujących nauki biologiczne, co w znaczący sposób uzupełniło braki kadrowe placówki. Niestety, w 2013 roku władze Polskiej Akademii Nauk ponownie podjęły decyzję o likwidacji placówki ekologicznej działającej w Dziekanowie Leśnym. Centrum Badań Ekologicznych PAN zostało zlikwidowane. Tym razem ostatecznie, bez powoływania w to miejsce nowej placówki. Jednym z zarzutów, jakie wysunieto przeciwko Centrum Badań Ekologicznych, było zbyt ścisłe powiązanie z Uniwersytetem Kardynała Stefana Wyszyńskiego. Na szczęście w momencie likwidacji Centrum Badań Ekologicznych znaczna część jego pracowników miała już ugruntowaną pozycję w Instytucie Ekologii i Bioetyki, więc z ludzkiego punktu widzenia likwidacja Centrum odbyła się z minimalnymi stratami, choć oczywiście byli i tacy jego pracownicy, którzy

w momencie likwidacji znaleźli się bez pracy. Gorzej przedstawiała się sprawa majątku centrum. Większość została bezpowrotnie utracona, sporą jego część po prostu zniszczono, część przejęły inne placówki PAN i tylko nieznaczna część przeszła wraz z pracownikami do Instytutu Ekologii i Bioetyki.

7. Rozwój zaplecza badawczego Instytutu Ekologii i Bioetyki

Likwidacja Centrum Badań Ekologicznych PAN i przejście jego pracowników do Instytutu Ekologii i Bioetyki zbiegły się w czasie z budową i oddaniem do użytku w kampusie UKSW na Młocinach nowego budynku laboratoryjnego. Instytut Ekologii i Bioetyki oraz jednostki organizacyjne innych wydziałów UKSW uzyskały tam spore powierzchnie, gdzie urządzono i wyposażono laboratoria i pracownie. Pozwoliło to na ogromne przyspieszenie rozwoju zaplecza badawczego oraz otworzyło pracownikom Instytutu Ekologii i Bioetyki możliwości prowadzenia empirycznych badań ekologicznych w pełnej skali i z wykorzystaniem nowoczesnej aparatury. Instytut stał się w pełni placówką interdyscyplinarną niezależną w żadnym aspekcie swojej działalności od współpracy z partnerem zewnętrznym.

W ten sposób powstało Laboratorium Ekologii Gleby, Laboratorium Mikrobiologii, Laboratorium Zoologii oraz Laboratorium Roślin i Bezkręgowców, które prowadzą badania dotyczące biologii i ekologii organizmów glebowych, szczególnie w celu określenia ich roli w procesach mineralizacji i humifikacji materii organicznej. Badana jest różnorodność i struktura zespołów fauny glebowej (niciansi, roztoczy, skoczogonków i dżdżownic) oraz aktywność mikrobiologiczna w ekosystemach naturalnych i przekształconych przez człowieka oraz rola edafonu w zachowaniu i odnowie zasobów próchnicy glebowej (humusu), jako sposobu ograniczenia biologicznej emisji CO₂ do atmosfery. Przedmiotem badań w tych laboratoriach są także wzajemne związki mikroorganizmów, fauny glebowej i roślinności, ich wpływ na przebieg podstawowych

procesów, takich jak produkcja pierwotna, dekompozycja czy respiracja gleb oraz wykorzystanie organizmów glebowych jako wskaźników stanu gleby.

W Laboratorium Ekologii Behavioralnej i Ewolucyjnej oraz Pracowni Hydrobiologii i Ochrony Wód prowadzone są badania dotyczące czynnej ochrony i ekologii populacyjnej, behawioralnej i ewolucyjnej ptaków wodnych i błotnych, badania mechanizmów wewnętrznej regulacji populacji zwierząt (konkurencja wewnątrzgatunkowa i międzygatunkowa) oraz badania nad przepływem energii przez organizmy, populacje i ekosystemy. Badania nad czynną ochroną i badania z zakresu ekologii populacyjnej, behawioralnej i ewolucyjnej prowadzone są na ptakach wodnych i błotnych, głównie mewowcach Lari, które zasiedlają wyspy i piaszczyste ławice w korycie rzeki na środkowym fragmencie doliny Wisły między Dęblinem a ujściem Pilicy. Długoterminowym celem badań w koloniach mewy siwej jest poznanie taktyk rozrodczych i strategii życiowej ptaków żyjących w mocno niestabilnym środowisku, gdzie sukces lęgowy w dużym stopniu ograniczany jest przez czynniki środowiskowe (np. wezbrania Wisły). Badania wykorzystują, obok wyników prac terenowych, rezultaty laboratoryjnych technik molekularnych, w tym identyfikację płci ptaków techniką PCR. Kolejnym kierunkiem prowadzonych badań jest konkurencja wewnątrzpopulacyjna ryb (gupiki *Poecilia reticulata*) i ślimaków (*Achatina achatina*) w warunkach laboratoryjnych – wpływ tej konkurencji na wzrost i zróżnicowanie wielkości osobników oraz na ich sukces reprodukcyjny. Zagadnienia konkurencji międzygatunkowej badane są na przykładzie organizmów planktonowych zasiedlających Zalew Wiślany. W badaniach nad konkurencją stosowane są metody bioenergetyczne, podobnie jak w badaniach nad przepływem energii przez ekosystemy Wisły środkowej. W przypadku Wisły celem badań jest ocena roli utworów piaszczystych – wysp, plaż, łąch – w procesie samooczyszczania wód Wisły

na odcinku warszawskim, czyli utylizacji zanieczyszczeń trafiających do wód rzecznych w formie materii organicznej.

Zakład Chemii Środowiskowej realizuje zadania związane z ogólnie pojętymi badaniami chemicznych zanieczyszczeń środowiska. Prace te koncentrują się na: monitoringu i toksycznym oddziaływaniem wybranych chemicznych zanieczyszczeń na różne elementy środowiska, badaniach laboratoryjnych próbek wody, ścieków, gleby, a także żywności pod kątem obecności metali szkodliwych dla zdrowia i różnych trwałych zanieczyszczeń organicznych oraz badaniach jakościowych opakowań i materiałów do kontaktu z żywnością. Oprócz tego badane są parametry określających jakość wody i technologie wytwarzania paliw i biopaliw do silników spalania wewnętrznego.

Laboratorium Geologiczno-Hydrologiczne i Geograficznych Systemów Informatycznych opracowuje oraz wdraża nowe metody parametryzacji środowiska przyrodniczego na potrzeby między innymi realizacji strategii rozwoju gmin. Pracownicy zajmują się również zastosowaniami metod matematycznych i technik komputerowych do modelowania dynamiki układów ekologicznych oraz waloryzacji środowiska.

W Zakładzie Antropologii prowadzone są badania nad wpływem czynników środowiskowych i kulturowych na jakość biologiczną organizmu ludzkiego, zapadalnością na próchnicę oraz choroby przyzębia i ich powiązania ze zmianami ekonomiczno-społecznymi, uwarunkowaniami środowiskowymi i chorobowymi wzrastania dzieci oraz reakcją kośćca ludzkiego na szeroko pojęte czynniki środowiskowe.

8. Usługi oferowane przez laboratoria Instytutu Ekologii i Bioetyki

W związku z rozwojem bazy laboratoryjnej instytutu zaczął on oferować usługi w zakresie tych badań laboratoryjnych, na które pozwalała znajdująca się w laboratoriach instytutu aparatura. Oferta ta obejmuje:

- Monitoring chemiczny. Ocena jakościowa i ilościowa zanieczyszczeń

i skażeń środowiska (woda, gleba, osady, żywność) pod kątem czynników chemicznych, ze szczególnym uwzględnieniem metali szkodliwych dla zdrowia i związków chloroorganicznych oraz toksyn mikrobiologicznych.

- Kontrola jakości produktów żywnościowych, głównie zawartości metali ciężkich, pestycydów i związków chloroorganicznych; czystości mikrobiologicznej nabiału i jaj oraz mięsa oraz żywności (warzyw i owoców) przechowywanych w hurtowniach i dojrzewalniach, a także czystości genetycznej zbóż. Ocena składu elementarnego i makrocząstek w produktach żywnościowych.
- Biologiczny monitoring stanu środowiska. Ocena bioróżnorodności za pomocą różnych wskaźników ekologicznych oraz przewidywanie ryzyka dla ekosystemów wodnych. Ocena ekotoksykologiczna wody i ścieków metodami bioindykacji, ocena stopnia eutrofizacji zbiorników i cieków. Testy genotoksyczności z drożdżami, zielenicami, jamochłonami oraz embriotoksyczności ze ślimakami i skorupiakami.
- Faunistyczne analizy gleb z różnych siedlisk naturalnych i antropogenicznych. Analizowane grupy zwierząt glebowych to nicianie, roztocza, skoczogonki, wazonkowce i dżdżownice. Ocena liczebności niciani pasożytów roślin (z wyłączeniem mątwików i guzaków).
- Mikrobiologiczne analizy gleby – ogólna liczba bakterii tlenowych, grzybów i pleśni oraz bakterii *E. coli* (na płytkach Petrifilm). Oznaczanie biomasy mikroorganizmów glebowych na podstawie ich respiracji (metoda SIR).
- Pomiar pH, wilgotności oraz zawartość materii organicznej w glebie. Oznaczanie aktywności enzymatycznej gleby (dehydrogenazy, fosfatazy).

Oznaczanie właściwości buforowych gleb.

- Przygotowanie opinii o jakości gleby oparte na analizie zespołów mikroorganizmów oraz zwierząt glebowych (zagęszczenie, skład gatunkowy, struktura troficzna). Ocena ogólnej aktywności biologicznej gleby na podstawie pomiaru dyfuzji CO₂. Konsultacje dotyczące działań sprzyjających odnowie życia biologicznego gleb zmęczonych i zdegradowanych. Hodowla i działania sprzyjające występowaniu i aktywności dżdżownic. Przygotowanie jednogatunkowych hodowli nicieni glebowych (z grupy nicieni bakteriożernych) i skoczogonków np. do badań ekotoksykologicznych.
- Wykonanie wysokiej jakości zdjęć mikroskopowych i pomiarów różnych obiektów biologicznych oraz preparatów geologicznych. Obrazy mikroskopowe mogą być przesyłane do sieci internetowej w czasie rzeczywistym lub do specjalnych baz danych znajdujących się w chmurze na serwerach laboratorium. Dokumentacja fotograficzna, może również być udostępniona na dedykowanych witrynach internetowych zrealizowanych zgodnie z najnowszymi standardami informatycznymi.
- Oznaczanie różnych form azotu mineralnego (amoniowego i azotanowego) – analizy spektrofotometryczne. Mikrobiologiczne i fizykochemiczne analizy próbek wody – ogólna liczba bakterii tlenowych, grzybów i pleśni oraz bakterii *E. coli* (na płytkach Petrifilm), oraz pH, azot amonowy, azotanowy, ogólny, ortofosforany, fosfor ogólny, potas, żelazo i chlor.
- Badania z zakresu osteologii, takie jak ocena liczby osobników w pochówku, oceny wieku biologicznego pochowanych osobników oraz ich płci. Badania z zakresu paleopatologii. Badania odontologiczne: pomiary metryczne zębów, ocena zmian chorobowych

w obrębie tkanek zębowych i przyzębia, pomiary gęstości kości osobników dorosłych jak również i dzieci. Ocena składu diety w populacjach historycznych oraz współczesnych wykonywana poprzez analizę stabilnych izotopów strontu, węgla, azotu oraz siarki.

9. Zakończenie

Mimo dużego napływu do Instytutu Ekologii i Bioetyki specjalistów reprezentujących przyrodnicze dziedziny nauki instytut nie stracił swojego interdyscyplinarnego charakteru, o który tak bardzo dbali jego twórcy, a zwłaszcza ks. prof. Józef Marcełi Dołęga. W dalszym ciągu aktywność pracowników instytutu na polu nauk humanistycznych pozostaje na wysokim poziomie i dokumentowana jest publikacjami oraz organizowaniem konferencji, zarówno tych, które były już przeprowadzane wcześniej, jaki i nowych poświęconych aktualnym zagadnieniom szeroko pojętych nauk o środowisku.

W zakresie ekofilozofii uwaga poznawcza badaczy koncentruje się na filozoficznych aspektach obecności człowieka w środowisku naturalnym. Odwołują się oni do dorobku szeregu dyscyplin filozoficznych, spośród których na szczególną uwagę zasługują: ontologia, epistemologia i antropologia filozoficzna. Dzięki temu pojawia się możliwość opisu i analizy poznawczej relacji człowieka do świata oraz istoty i natury człowieka. Uwzględniane są przy tym dwa paradygmaty poznawcze: proponowany przez Klausa Michaela Meyer-Abicha paradygmat praktycznej filozofii przyrody oraz proponowany przez Konrada Z. Lorenza paradygmat oddolnej antropologii filozoficznej. Podejmowane są badania z zakresu etyki środowiskowej i bioetyki. W dalszym ciągu stanowią one bardzo ważny nurt działalności instytutu. Koncentrują się one wokół antropologicznych i epistemologicznych podstawach bioetyki: zagadnień związanych z wpływem człowieka na środowisko społeczno-przyrodnicze oraz kwestii moralnych, jakie powoduje ingerencja człowieka

w środowisko, ze szczególnym uwzględnieniem procesów związanych z życiem. Rozważane są problemy związane z moralnym wymiarem relacji człowieka wobec zwierząt, aplikacją etyki cnót do zagadnień środowiskowych oraz wypracowaniu adekwatnej etyki środowiskowej.

Ważnym wątkiem działalności instytutu w dalszym ciągu pozostaje edukacja ekologiczna. Tworzone i propagowane są nowe oraz modyfikowane istniejące już programy edukacji środowiskowej. Celem tych programów jest kształtowanie takiego stylu obecności człowieka w środowisku, który uwzględnia możliwości przyrody i potrzeby człowieka. Szczegółowy spis wątków badawczych realizowanych w instytucie obejmuje: formalną i nieformalną edukację środowiskową dla zrównoważonego rozwoju, bezpieczeństwo środowiskowe i globalne wyzwania środowiskowe, sposoby kształtowania świadomości ekologicznej, metody propagowania kultury ekologicznej oraz problematykę ekologii społecznej.

Sporo również uwagi poświęca się w Instytucie Ekologii i Bioetyki teorii i praktyce zrównoważonego rozwoju, czyli zagadnieniom związanym z troską o integralne zachowanie ładu społecznego, ekonomicznego i przyrodniczego obecnego i przyszłych pokoleń. Rozważane są legislacyjne aspekty środowiska, polityka ekologiczną

oraz systemy zarządzania środowiskiem. W szczególności dotyczy to prawnych aspektów ochrony środowiska oraz polityki energetycznej i klimatycznej oraz systemów zarządzania środowiskiem, jego jakością oraz bezpieczeństwem.

Interdyscyplinarność Instytutu Ekologii i Bioetyki jest bardzo silnym atutem instytutu i wyróżnia go spośród innych placówek zajmujących się problematyką środowiska. Także redagowane przez pracowników instytutu czasopismo *Studia Ecologiae et Bioethicae* stara się zachować taki charakter. Ostatnio zmieniona została nieznacznie forma tego czasopisma tak, aby bardziej przystosować je do możliwości druku prac przyrodniczych, w których ważna jest strona graficzna i możliwość drukowania tabel.

Obecna postać instytutu jest rezultatem wspólnego wysiłku wszystkich osób, które na przestrzeni ostatnich 15 lat pracowały lub pracują w instytucie, oraz tych życzliwych osób spoza instytutu, które pomagały w tworzeniu tej placówki. Pamiętajmy o tym. Pamiętajmy również o twórcach Instytutu Ekologii i Bioetyki, bo to ich pomysł, aby była to placówka o takim bardzo interdyscyplinarnym charakterze, skupiająca specjalistów z bardzo różnych dziedzin, okazała się być sukcesem, popartym jego piętnastoletnią historią.

Wybrane monografie wydane sumptem Instytutu Ekologii i Bioetyki UKSW:

- Zbigniew Łepko, Ryszard Sadowski (red.), *A Humanist Approach to Sustainable Development*, Wydawnictwo Uniwersytetu Kardynała Stefana Wyszyńskiego, Warszawa 2009
- Andrzej Abdank-Kozubski, Jacek Wojciech Czartoszewski (red.), *Humanistyczny profil ochrony środowiska. XV lat Sekcji Ekologii Człowieka i Bioetyki na Wydziale Filozofii Chrześcijańskiej Akademii Teologii Katolickiej w Warszawie*, Wydawnictwo Uniwersytetu Kardynała Stefana Wyszyńskiego, Warszawa 2003
- Józef Marcei Dołęga, Jacek Wojciech Czartoszewski, Antoni Skowroński (red.), *Ochrona środowiska społeczno-przyrodniczego w filozofii i teologii*, Wydawnictwo Uniwersytetu Kardynała Stefana Wyszyńskiego, Warszawa 2001
- Anna Latawiec, Grzegorz Bugajak (red.), *Między Filozofią przyrody a ekofilozofią*, Wydawnictwo Uniwersytetu Kardynała Stefana Wyszyńskiego, Warszawa 1999

