

27 (2023) nr 2 (62), s. 19-32

DOI <https://doi.org/10.21697/snr.2023.62.2.3>



This article is an open access article distributed under the terms and conditions of the Creative Commons Attribution (CC BY-ND 4.0 International) license.
<https://creativecommons.org/licenses/by-nd/4.0>

Przemysław Śleszyński

<https://orcid.org/0000-0002-1369-6129>

Instytut Geografii i Przestrzennego Zagospodarowania PAN

e-mail: psleszyn@twarda.pan.pl

Redystrybucja ludności w diecezjach. Wyzwania dla polskich rodzin w perspektywie zmiany społecznej¹

Redistribution of population in dioceses.

Challenges for Polish families in the perspective of social change

Abstrakt: Celem artykułu jest przedstawienie aktualnych tendencji demograficznych w Polsce w podziale na rzymskokatolickie diecezje terytorialne. Jednostki te rzadko są przedmiotem analiz, a badania tego typu mogą być przydatne z punktu widzenia ewolucji ważnej społecznie funkcji diakonicznej Kościoła (posługa, dobroczynność, wspieranie jednostek, rodzin i wspólnot lokalnych, działania na rzecz chorych i ubogich, pomoc w potrzebie itp.). W analizach wykorzystano dane GUS z ostatnich dwóch spisów powszechnych (2011, 2021), które z 1 km siatki grid lub z gmin przeliczono do tych jednostek kościelnych. Wykazano wzrost diecezji, w których znajdują się ośrodki tzw. wielkiej piątki (Warszawa oraz Kraków, Poznań, Trójmiasto i Wrocław) oraz depopulację i silne starzenie się populacji niemal we wszystkich pozostałych diecezjach. Spodziewany spadek i starzenie się populacji generuje poważne wyzwania dla polityki społecznej i lokalnej, związane z problemami w obszarze edukacji, dostępności do usług, transportu, opieki zdrowotnej i senioralnej, a także dla samorządów. Istotną rolę w łagodzeniu tych napięć mogą odegrać organizacje lokalne, w tym głęboko zakorzenione w miejscowych społecznościach Kościoły.

Słowa kluczowe: Geografia ludności, procesy demograficzne, struktura wieku, depopulacja, diecezja.

Abstract: The purpose of this article is to present current demographic trends in Poland by Roman Catholic territorial dioceses. These individuals are rarely the subject of analysis, and studies of this type can be useful from the point of view of the evolution of the Church's socially important diaconal function (charity, support for individuals, families and local communities, activities for the sick and poor, assistance in times of need, etc.). The analysis uses CSO data from the last two censuses (2011, 2021), which were converted from 1 km grid or municipalities to these ecclesiastical units. The growth of dioceses with the centers of the so-called Big Five (Warsaw and Krakow, Poznan, Tri-City and Wroclaw) and depopulation and strong aging of the population in almost all other dioceses were shown. Expected decline and aging population generates serious challenges for social and local policies, related to problems in the areas of education, accessibility to services, transportation, health care and senior care, as well as for local governments. Local organizations, including churches deeply rooted in local communities, can play an important role in alleviating these tensions.

Keywords. Population geography, demographic processes, age structure, depopulation, diocese.

¹ Tekst jest znacznie rozszerzonym opracowaniem, opublikowanym w roczniku *Annuario Statisticum Ecclesiae in Polonia. Dane za rok 2022*, Instytut Statystyki Kościoła Katolickiego SAC im. Witolda Zdaniewicza, Warszawa 2023 (P. Śleszyński, Procesy i struktury demograficzne w diecezjach, s. 49-56).

1. Wprowadzenie: cele, założenia, źródła danych i metody

Procesy demograficzne należą do tych, które charakteryzują się silną inercją. Wynika to z cyklu życia człowieka i zmian liczonych w interwale pokoleń. O ile nie występują zdarzenia ekstremalne – jak: wojny, kataklizmy naturalne czy epidemie – poziom zdarzeń demograficznych (najważniejsze to urodzenia, zgony, małżeństwa i migracje) oraz biologiczna struktura ludności (płeć, wiek) ulegają powolnym przemianom.

Głównym celem artykułu jest przedstawienie aktualnych tendencji demograficznych w Polsce w podziale na diecezje terytorialne. Jednostki te rzadko są przedmiotem analiz, a badania tego typu mogą być przydatne z punktu widzenia ewolucji ważnej społecznie funkcji diakonической Kościoła (posługa, dobroczynność, wspieranie jednostek, rodzin i wspólnot lokalnych, działania na rzecz chorych i ubogich, pomoc w potrzebie itp.). W szczególności zajęto się zmianami w przestrzennej redystrybucji ludności, w tym zmianami jej struktury wieku.

Trzeba zaznaczyć, że z jednej strony procesy te są już dość dobrze rozpoznane w całym XX w. (Dziewoński i Kosiński, 1967; Eberhardt, 1989; Korcelli i in., 1992; Gawryszewski, 2005) i w pierwszych dwóch dekadach wieku XXI (RRL, 2023), także na tle rozwoju regionalnego (Węclawowicz i in., 2006) i lokalnego (Gałązka, 2013; Stanny i in., 2023). Z drugiej strony poprawna i wyczerpująca identyfikacja zdarzeń, zarówno na poziomie krajowym, jak i regionalnym, a także lokalnym natrafia na różnego rodzaju problemy interpretacyjne z powodu niedostatków w statystyce, w tym przede wszystkim trudności w pomiarze faktycznych migracji międzynarodowych i wewnętrznych. Na przykład według danych GUS, w roku 2020 poza granicami kraju przebywało 2,1 mln mieszkańców (GUS, 2021), jeszcze przed agresją Rosji na Ukrainę w 2022 r. przebywało w Polsce ponad 1 mln obywateli Ukrainy z koncentracją w największych miastach, południu i zachodzie kraju oraz w *zagłębiach warzywniczo-sadowniczych* Mazowsza (Górny i Śleszyński, 2019). Następnie w latach 2022-2023 r. w Polsce nadano około 1,5 mln numerów PESEL migrantom ukraińskim, które to nadania koncentrowały się w metropoliach (Komornicki i in., 2023). Z kolei rejestrowane międzygminne migracje wewnętrzne w latach 2011-2021 były niedoszacowane przeciętnie w całym kraju o co najmniej 13% (Śleszyński, 2024). Kwestie te są kluczowe z punktu widzenia także społecznej działalności Kościoła.

Dostępne dane ze statystyki publicznej GUS umożliwiają przeliczenie wielu rejestrowanych wskaźników demograficznych na diecezje terytorialne. Informacja taka może być przydatna dla największej i wciąż cieszącej się bardzo dużym autorytetem organizacji społecznej, jaką jest Kościół rzymskokatolicki (Szpakowski, 2013). Wielkość instytucjonalna Kościoła polega przede wszystkim na silnym, w zasadzie najsilniejszym (Sadłoń, 2014) *zakorzenieniu* w lokalnym życiu społecznym i tworzeniu religijnego kapitału społecznego. Ma to i powinno mieć olbrzymie pozytywne znaczenie wobec narastających problemów demograficznych, w tym dla łagodzenia napięć społecznych.

Wiedza o procesach ludnościowych w poszczególnych diecezjach może być zatem przydatna w formułowaniu np. strategii pomocy społecznej, organizacji życia duchowego, czy nawet reorganizacji sieci parafii. Innego rodzaju działania powinny być wybierane w silnie sekularyzujących się i zmieniających strukturę etniczną metropoliach, a inne na starzejących się obszarach peryferyjnych. Biorąc pod uwagę powyższe uwarunkowania, najwięcej informacji dotyczy poziomu gmin, zawartych w „Bazie demografia” oraz w „Banku Danych Lokalnych” GUS. Niestety, granice gmin często nie pokrywają się z granicami diecezji, stąd też wskaźniki tego typu mogą być tylko pewnym przybliżeniem faktycznej sytuacji. Zestawienia demograficzne dotyczące całkowitej populacji były już wprawdzie publikowane (np. w rocznikach wydawanych przez Instytut Statystyki

Kościoła Katolickiego pt. *Annuario Statisticum Ecclesiae in Polonia* za lata 2015-2017 albo przez W. Zdaniewicza, 2001)². Im mniejsza kościelna jednostka terytorialna, tym błędy oszacowania są bardziej prawdopodobne.

Najbardziej szczegółowe dane pochodzą ze spisów powszechnych i to właśnie je wykorzystano w przedstawianych analizach. Pod uwagę wzięto dane z siatki kilometrowej (grid) z cenzusu przeprowadzonego w Polsce w 2021 r. (ludność rezydująca, dane o liczbie i strukturze wieku) oraz według gmin (2011, 2021, ludność zameldowana według tzw. definicji krajowej, dane również o liczbie i strukturze wieku). Ponieważ dane te nie są porównywalne, dla oszacowania zmian w latach 2011-2021 posłużono się właśnie danymi zagregowanymi z gmin (w tym z podziałem na miasta i obszary wiejskie w gminach miejsko-wiejskich oraz na dzielnice Warszawy). Dane przeliczane do diecezji na podstawie gmin są wprawdzie mniej dokładne przestrzennie od tych z gridu, ale różnica w wynikach jest stosunkowo niewielka (w 32 diecezjach było to +/-1%, w 8 kolejnych +/-3%, a w jednej – diecezja gnieźnieńska – było to +/-10%).

W analizach granice diecezji ustalono według obowiązującego od 2004 r. podziału administracyjno-terytorialnego kościoła rzymskokatolickiego na 41 jednostek na podstawie dwóch źródeł danych: wektorowego podkładu, opracowanego przez firmę GIS-Expert i tesselacji granic parafii według ich siedzib. Wykorzystanie drugiego źródła wynikało z tego, że podkład wektorowy był dość zgeneralizowany (przygotowany dla potrzeb wizualizacji w skali około 1:5 mln), co mogło mieć wpływ na przeliczenia. W tesselacji wykorzystano metodę diagramu Woronoja (Okabe i in., 2000). Polega ona na podziale płaszczyzny na wielokąty wypukłe w taki sposób, że każdy z tych wieloboków zawiera tylko jeden punkt środkowy (w przypadku niniejszego opracowania jest to siedziba parafii), a równocześnie dowolny punkt w każdym wielokącie położony jest najbliżej przypadającemu mu punktowi środkowemu. Tesselację tym sposobem wykonano dla potrzeb innego opracowania nt. praktyk religijnych w Polsce (Śleszyński i in., 2023).

Następnie dostępne dane ze statystyki publicznej GUS przeliczono do poziomu diecezji, wykorzystując średnią arytmetyczną z agregacji do granic według podkładu GIS-Expert i według tesselacji. Jeśli gmina lub komórka grid mieściła się w całości w granicach diecezji, to przypisywano całą wartość danego wskaźnika demograficznego (liczbę ludności ogółem lub w danej kategorii wieku). Jeśli granica przecinała gminę lub komórkę grid, to wartości były rozdzielane proporcjonalnie do powierzchni przypadającej na sąsiadujące diecezje. Dodatkowe obliczenia pokazują, że różnice w przypadku danych grid dla obydwu kategorii granic diecezji mieściły się głównie we wspomnianym zakresie +/-1%.

2. Współczesne i prognozowane procesy redystrybucji ludności

Zmiany liczby i struktury ludności są wypadkową salda urodzeń i zgonów oraz napływów i odpływów migracyjnych. Biorąc te uwarunkowania pod uwagę, współcześnie w Polsce zachodzą trzy główne procesy w redystrybucji ludności:

1. depopulacja, zarówno typowo wiejskich obszarów peryferyjnych, zwłaszcza na północy, wschodzie i w centrum kraju (Wesołowska, 2018), jak i coraz większej liczby miast
2. Podawana tam liczba ludności ogółem w diecezjach w latach 2014-2016 w wysokości 35,5-35,8 mln (ISKK) i 36,4 mln (ok. 2000, W. Zdaniewicz) jest znacznie niższa, niż rejestrowana w owym czasie przez GUS (38,3-38,5 mln). Różnica w wysokości około 3 mln (ISKK) jest tłumaczona nierejestrowaną emigracją zagraniczną (dane procentowych wartości według parafii były prezentowane w roczniku za 2019 r., s. 8). Dane są pozyskiwane na podstawie własnych oszacowań parafii.

- (Kantor-Pietraga, 2014; Strykiewicz i in., 2014). Wyludnianie się zachodzi na około 80% powierzchni Polski głównie wskutek odpływu migracyjnego, nierównoważonego napływem i urodzeniami. Skutkuje to powszechnym starzeniem się populacji (Kurek, 2008);
2. koncentracja ludności w najbardziej atrakcyjnych aglomeracjach, zwłaszcza w Warszawie i innych ośrodkach tzw. wielkiej piątki (Kraków, Poznań, Trójmiasto i Wrocław) głównie wskutek napływu migracyjnego. Wielka piątka została zidentyfikowana na podstawie wskaźnika pracy migracyjnej, tj. salda liczby przemieszczeń przemnożonych przez odległość i ma zastosowanie w ocenie stopnia zrównoważenia systemu osadniczego i polaryzacji społeczno-gospodarczej (Śleszyński, 2020);
 3. suburbanizacja (wewnętrzna dekoncentracja aglomeracji, polegająca na odpływie ludności w kierunku zewnętrznym; Kurek i in., 2020) i ogólnie tendencja do rozpraszania osadnictwa wokół miast wszystkich kategorii (nawet tych najmniejszych) oraz w strefach turystycznych. Powoduje to chaos przestrzenny, odczuwany m.in. w wymiarze finansowym przez samorządy, mieszkańców i przedsiębiorców. Koszty tego liczone są w skali dziesiątek mld zł rocznie (Kowalewski i in., 2018).

Powyższe zmiany rzutują w zasadzie na większość elementów życia społeczno-gospodarczego. W bogatej już dyskusji wymienia się przede wszystkim: kwestię zabezpieczenia społecznego, w tym systemu emerytalnego (coraz większa liczba utrzymywanych, coraz mniejsza liczba utrzymujących), niedopasowania przestrzennego i strukturalnego na rynku pracy, zmian popytu na różnego rodzaju usługi związane ze strukturą wieku i miejscem zamieszkania populacji (np. problem dostępności przestrzennej na wsi i wykluczenia komunikacyjnego), problem zagospodarowania przestrzennego i amortyzacji *porzucanej* nieraz, nieefektywnej infrastruktury, coraz mniejszą sprawność i możliwości finansowe władz lokalnych w *kurczących* się samorządach (Szukalski, 2017, 2019; Śleszyński, 2018; Kotowska, 2021). Dlatego formułowana jest teza, że konieczne są bardziej odważne działania w organizacji przestrzennej kraju, włącznie z reformą systemu administracyjno-terytorialnego (ostatnio np. Zaborowski, 2023).

W perspektywie najbliższych kilku dekad (2050-2100) wszystkie dostępne prognozy krajowe (m.in. GUS, Ośrodek Badań Migracyjnych UW) i międzynarodowe (Bank Światowy, Eurostat, ONZ, instytucje naukowe) przewidują głęboki spadek liczby ludności Polski w granicach do 30-34 mln (rok 2050, 2060), a nawet 15 mln (rok 2100). Tak się nie musi jednak zdarzyć, jeśli ma być utrzymany rozwój gospodarczy, w tym aktualna liczba osób pracujących w Polsce (16-17 mln). Wobec braku przesłanek dla znacznego wzrostu dzietności (do poziomu TFR powyżej 2,0) musiałoby to oznaczać olbrzymią imigrację zagraniczną w ciągu tych kilku dekad (kilka, a nawet kilkanaście mln osób). Uwzględniając współczesne trendy globalne i polskie lokalne uwarunkowania (w tym historyczne) można wskazać na następujące potencjalne zasoby migracyjne:

1. wspomniani już *czasowi* Polacy za granicą. Jest to najnowsza emigracja ekonomiczna (okołoakcesyjna) skierowana głównie do krajów Unii Europejskiej wraz z Wielką Brytanią, a ponadto m.in. do Norwegii, USA i Kanady. Aktualnie ok. 2 mln osób z tej emigracji wciąż pozostaje poza granicami kraju;
2. starsze fale emigracji ekonomicznej i politycznej. Jest to Polonia rozsiana na całym świecie (ok. 8-10 mln, w tym w USA – ok. 2-3 mln). Zasób ten jest jednak bardzo trudny do *odzyskania* z powodu zakorzenienia się tej emigracji w poszczególnych krajach. Jest też często przeszacowany, np. w USA osoby pochodzenia polskiego to według spisów powszechnych około 10 mln, ale liczba ta obejmuje wiele pokoleń wstecz, tj. dotyczy potomków osób, które wyemigrowały jeszcze przed II wojną światową i w dużej mierze zamarła wśród nich kultywacja związków z Polską (język, kontakty z krajem);

3. Europa Wschodnia. Rozważać tutaj można pokojowe i wojenne scenariusze rozwoju sytuacji za wschodnią granicą, w tym ryzyko kolejnych fal uchodźczych, które w różnym ilościowym i jakościowym stopniu mogą wpływać na kierunki i dynamikę imigracji. Jeszcze przed agresją Rosji na Ukrainę w lutym 2022 r. w Polsce pracowało ok. 1-1,5 mln Ukraińców i 100-300 tys. obywateli Białorusi i innych krajów z rozpadu Związku Radzieckiego. Warto tu jednak zwrócić uwagę, że kraje Europy Wschodniej są już silnie wydrenowane z kapitału ludzkiego, a ustanie działań wojennych i odbudowa Ukrainy będą generowały popyt na pracę, zwłaszcza wobec *związania* dużej populacji mężczyzn w wieku produkcyjnym mobilnym potrzebami wojskowymi;
4. Bliski Wschód, Azja Południowa i Afryka. Jest to *tradycyjna* imigracja do krajów zachodnich, uwzględniająca m.in. powiązania i zaszłości kolonialne. Aktualnie Polska nie jest dla tego kierunku atrakcyjna ze względu na znacznie niższe świadczenia społeczne, w tym zasiłki dla rodzin, dzieci, niepracujących itp., ale może się to zmienić z trzech powodów. Po pierwsze, kierunek ten był w ostatnich latach skutecznie ograniczany, w tym poprzez politykę wizową, preferującą pracowników, a nie całe rodziny. Po drugie, kraje zachodnie mają coraz większy problem z utrzymaniem i integracją (względnie asymilacją) rosnącej populacji etnicznie nie związanej z Europą, co może skutkować wprowadzaniem rozwiązań w celu uzyskania bardziej równomiernego geograficznie rozłożenia tej ludności (np. relokacji). Po trzecie, po przystąpieniu Polski do Unii Europejskiej, a już zwłaszcza w ostatnich latach, maleją różnice między poziomem rozwoju i dochodami społeczeństw zachodnich i Polski (paradoksalny wpływ pandemii COVID-19), co też może skutkować większym zainteresowaniem Polską jako krajem docelowym. Trzeba też w tym punkcie zwrócić uwagę na czynniki *wypychające*, które istotnie mogą zwiększyć presję migracyjną z krajów biednych (lub *tylko* biedniejszych) do bogatych: jednoczesny bardzo intensywny przyrost ludnościowy i pogarszanie się klimatycznych warunków do życia w Afryce (zwłaszcza w Afryce subsaharyjskiej). Ograniczać to jednak może brak kolonialnej przeszłości Polski (w byłych krajach kolonialnych coraz częściej formułowane są opinie, że współcześnie społeczeństwom tych państw należy się od krajów kolonizujących zadośćuczynienie za wyzysk, niewolnictwo, grabież surowców naturalnych itp. w postaci *przyjęcia pod dach*). Taką narrację prowadzi też np. Rosja);
5. diaspora żydowska. Przed II wojną światową to na terytorium ówczesnej Polski występowała największa na świecie koncentracja Żydów. Wobec ciągłych napięć na Bliskim Wschodzie nie można wykluczyć, że to Polska może stać się naturalnym historycznie miejscem emigracji. Istotny jest tu także wspomniany aspekt klimatyczny i szczególnie w przypadku Izraela – hydrologiczny (rosnące problemy z zapewnieniem słodkiej wody);
6. Europa Zachodnia. W tym przypadku chodzi o ludność etnicznie związaną z tym regionem i równoczesny spadek bezpieczeństwa, mogący stać się typowym czynnikiem *wypychającym*. Jeszcze kilka czy kilkanaście lat temu migracje do Polski z takich krajów jak Niemcy czy Francja były bardzo rzadkie i wiązały się głównie z doborem małżeństw, ewentualnie pracą w międzynarodowych firmach i korporacjach, które po 1989 r. weszły na polski rynek. Aktualnie coraz częściej można spotkać się z opinią, że Polska może stać się pożądanym miejscem do życia właśnie z powodu większego bezpieczeństwa publicznego. Jednak ten argument można kwestionować na podobnej zasadzie, tj. postrzegania Polski po wybuchu wojny na Ukrainie w lutym 2022 r. Od tego czasu zainteresowanie Polską jako krajem wyjazdów turystycznych wyraźnie się zmniejszyło.

Alternatywą dla imigracji jest wydłużenie wieku emerytalnego, jeśli chcemy w perspektywie najbliższych dekad zachować wspomniane 16-17 mln pracujących³. Przy założeniu, że w roku 2050:

- wskaźnik aktywności ekonomicznej wyniósłby 70% (aktualnie poniżej 60%),
- stopa bezrobocia byłaby zerowa,
- nie występowałoby nierównoważenie przestrzenne (międzyregionalne) i strukturalne,
- wiek emerytalny zostałby podniesiony do ok. 70 lat dla obydwu płci,

wówczas popyt i podaż pracy statystycznie by się zrównoważyły. Tak jednak w praktyce nie byłoby z uwagi na liczne wspomniane niedopasowania i tzw. bezrobocie naturalne, a zatem rzeczywistą alternatywą musiałyby być podniesienie wieku emerytalnego do jeszcze wyższych wartości. W innym opracowaniu szacowano, że w kilkudziesięciu powiatach Polski, aby zrównoważyć rynek pracy w perspektywie 2050 r., będzie brakowało nawet drugie tyle obecnej pracującej populacji w wieku produkcyjnym (Śleszyński, 2018). Spodziewane problemy na rynku pracy mogą jeszcze bardziej przyspieszyć depopulację oraz degradację miast i wsi.

3. Oszacowanie liczby ludności i struktury wieku

W tabeli 1 przedstawiona została liczba i struktura wieku w układzie 41 diecezji. Najludniejsza diecezja to warszawska (1936 tys. mieszkańców), a zaraz za nią – krakowska (1890 tys.), poznańska (1764 tys.) i katowicka (1735 tys.). Kolejnych 8 liczyło 1-1,5 mln mieszkańców, a najwięcej (24) – od 0,5 do 1 mln. Z kolei najmniej mieszkańców liczyła diecezja drohiczyńska (243 tys.) i zamojsko-lubaczowska (431 tys.). Jak wspomniano w uwagach metodycznych jest to szacunkowa liczba ludności rezydującej (36,9 mln osób w kraju w 2021 r.).

Największy udział ludzi młodych (dzieci do 15 roku życia) odnotowano w diecezji pelplińskiej, tarnowskiej i warszawsko-praskiej (we wszystkich z wymienionych było to w granicach 17,4-17,7%). Najmniejszy udział tej kategorii wieku wystąpił w diecezji świdnickiej (12,8%), sosnowieckiej (13,5%), łódzkiej (13,8%) i opolskiej (13,9%). Jeszcze bardziej zróżnicowany był udział ludności w wieku 65 lat i więcej: wahał się od 15,9% (diecezja pelplińska) do 22,4% (diecezja świdnicka). Łącznie w 12 diecezjach było to 20 i więcej procent. Przy tym udział ludności starszej był dość wyraźnie ujemnie skorelowany z udziałem ludności młodszej.

Dane o strukturze wieku w 2021 r. przedstawiono też na mapie (ryc. 1). Zasadniczo nie ma poważniejszych prawidłowości międzyregionalnych. Występowały one jeszcze stosunkowo niedawno (dekadę-dwie wcześniej) i odbijało się na nich piętno zaborów (starość demograficzna *Kongresówki*) oraz wymiana ludnościowa po II wojnie światowej (względnie *młode* obszary Ziem Zachodnich i Północnych) (Szukalski, 2022). Aktualnie tempo przyrostu ludności starszej jest szybsze na tych drugich z wymienionych obszarów i postępuje konwergencja struktury demograficznej.

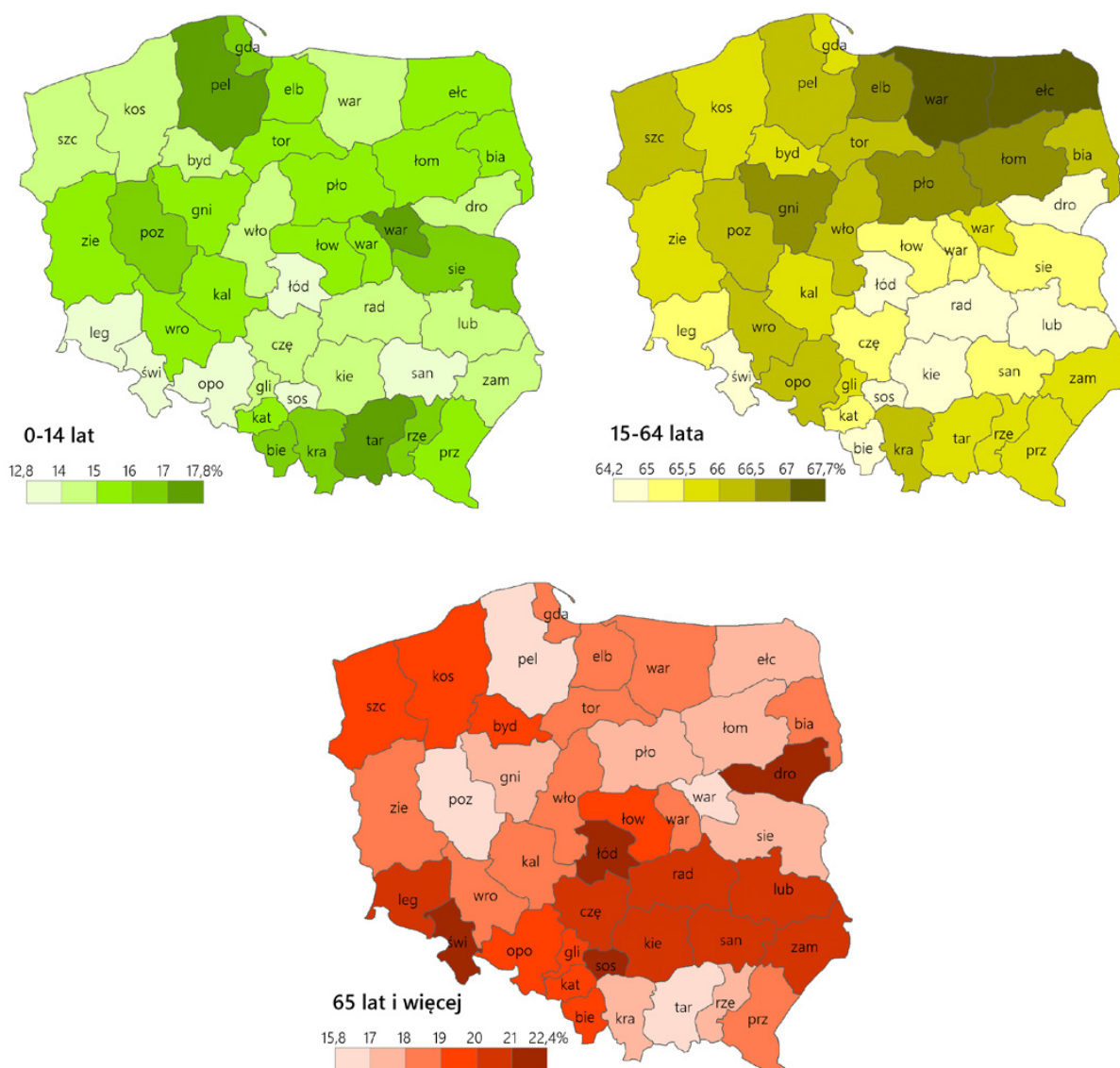
3 Szacunek według BAEL, zob. <https://stat.gov.pl/obszary-tematyczne/rynek-pracy/pracujacy-bezrobotni-bierni-zawodowo-wg-bael/aktywnosc-ekonomiczna-ludnosci-polski-4-kwartal-2022-roku,4,49.html> (dostęp 21.11.2023).

Tabela 1. Liczba i struktura wieku ludności w diecezjach w 2021 r.

Diecezja	Liczba ludności ogółem (tys.)	w tym w wieku (%)		
		0-14 lat	15-64 lata	65 lat i więcej
białostocka	498	15,4	66,1	18,4
bielsko-żywiecka	820	16,1	64,8	19,1
bydgoska	618	15	65,6	19,4
częstochowska	803	14,1	65,1	20,8
drohiczyńska	243	14,1	64,6	21,3
elbląska	471	15,1	66,6	18,3
ełcka	445	15	67,7	17,3
gdańska	1 185	16,2	65,6	18,3
gliwicka	681	14,4	65,7	19,9
gnieźnieńska	749	15,9	66,6	17,5
kaliska	795	15,9	66	18,1
katowicka	1 735	15,2	65,5	19,3
kielecka	799	14,9	65	20,1
koszalińsko-kołobrzeska	870	14,5	65,7	19,8
krakowska	1 890	16	66,3	17,6
legnicka	795	14	65,3	20,7
lubelska	1 085	14,8	65	20,2
łomżyńska	594	15,8	66,7	17,5
łowicka	588	15,1	65,4	19,4
łódzka	1 400	13,8	64,3	21,9
opolska	844	13,9	66,1	20,0
pelplińska	872	17,7	66,4	15,9
płocka	800	15,4	66,7	18
poznańska	1 764	16,7	66,3	17
przemyska	785	15,7	65,5	18,8
radomska	905	14,8	65,0	20,2
rzeszowska	674	16,6	65,7	17,7
sandomierska	635	14	65,3	20,7
siedlecka	755	16,5	65,5	18
sosnowiecka	708	13,5	64,2	22,3
szczecińsko-kamieńska	1 058	14,3	66	19,7
świdnicka	593	12,8	64,8	22,4
tarnowska	1 215	17,4	65,7	16,9
toruńska	700	15,6	66,3	18,1
warmińska	660	14,7	67,1	18,1
warszawska	1 936	15,9	65,3	18,7
warszawsko-praska	1 348	17,5	65,8	16,7

Diecezja	Liczba ludności ogółem (tys.)	w tym w wieku (%)		
		0-14 lat	15-64 lata	65 lat i więcej
włocławska	837	15	66,1	18,9
wrocławska	1 373	15,3	66,5	18,2
zamojsko-lubaczowska	431	14,1	65,9	20,0
zielenogórsko-gorzowska	1 063	15,2	65,9	18,9
ogółem	37 019	15,4	65,7	18,9

Źródło: na podstawie danych NSP 2021 (ludność rezydująca).



Ryc. 1. Struktura wieku ludności w diecezjach w 2021 r.

Źródło: na podstawie danych NSP 2021 (ludność rezydująca).

4. Oszacowanie zmian liczby i struktury wieku

W tabeli 2. zestawiono zmiany liczby ludności ogółem i według struktury wieku. Większość diecezji, podobnie jak gros powierzchni kraju, wyludnia się. Spadek liczby ludności nastąpił w 33 jednostkach. Największy bezwzględny ubytek odnotowano w diecezji tarnowskiej (-150,4 tys.) i katowickiej (-142,0 tys.). Silne spadki procentowe dotyczyły zwłaszcza diecezji drohiczyńskiej, tarnowskiej i zamojsko-lubaczowskiej (powyżej 10%). Wzrost objął 8 diecezji, w tym zwłaszcza obejmujące największe aglomeracje (Warszawy, Poznania, Trójmiasta i Wrocławia, a w nieco mniejszym stopniu – Krakowa). W tym w obydwu stołecznych diecezjach (warszawsko-praskiej i warszawskiej) przybyło około 400 tys. mieszkańców (12,0-16,9%).

Tabela 2. Zmiany w strukturze ludności w diecezjach w latach 2011-2021

Diecezja	W wartościach bezwzględnych (tys.)				W procentach			
	ogółem	0-14 lat	15-64 lata	65 lat i więcej	ogółem	0-14 lat	15-64 lata	65 lat i więcej
białostocka	10,7	7,3	-17,5	20,8	2,1	9,5	-4,6	27,1
bielsko-żywiecka	-26,1	2,1	-66	37,8	-3	1,5	-10,3	30,3
bydgoska	-30,3	-3,8	-60,6	34,2	-4,6	-3,6	-12,1	37,6
częstochowska	-62,4	-8,2	-91,9	37,8	-7	-6,1	-13,8	27,2
drohiczyńska	-36	-4,4	-34,3	2,6	-12,4	-9,9	-16,5	4,7
elbląska	-19	-5,9	-43,7	30,6	-3,6	-6,5	-10,9	48,9
ełcka	-10	-4,5	-27,4	22	-2,1	-5,5	-7,6	35,1
gdańska	117,4	31	18,2	68,2	11	18,2	2,3	44,2
gliwicka	-39,8	2	-67,5	25,8	-5,4	1,9	-12,2	22,4
gnieźnieńska	-0,5	1,5	-48,4	46,4	-0,1	1,1	-8,1	48,9
kaliska	-26,3	-3,6	-63,6	40,9	-3,1	-2,5	-10,1	36,7
katowicka	-142	-2,4	-214,9	75,3	-7,4	-0,8	-14,7	27,2
kielecka	-48,7	-4,8	-78,2	34,3	-5,6	-3,5	-12	25,1
koszalińsko-kołobrzeska	-53,7	-11,5	-102,4	60,2	-5,6	-7,5	-14	50,2
krakowska	103,2	30	-6,6	79,8	5,6	10,1	-0,5	29,4
legnicka	-50,2	-8,2	-97,7	55,7	-5,8	-6,2	-14,6	48
lubelska	-46,9	-4	-95,1	52,2	-4	-2,2	-10,9	29,1
łomżyńska	-17,8	-4,8	-35,8	22,8	-2,8	-4,3	-7,6	25,4
łowicka	-28	-1,3	-54,1	27,4	-4,4	-1,3	-11,5	28,4
łódzka	-36,4	8,4	-127,2	82,4	-2,5	4,2	-11,7	34,9
opolska	-70	-4,2	-98	32,3	-7,3	-3,1	-13,4	22,1
pelplińska	24,2	5,3	-29,9	48,8	2,7	3,1	-4,5	49,9
płocka	-23	-5,4	-56,7	39,1	-2,7	-3,8	-9	33,8
poznańska	134,7	40,9	-7,6	101,5	8,3	15,1	-0,6	49
przemyska	-54,9	-14,6	-72	31,7	-6,2	-9,6	-11,1	25,8
radomska	-48,7	-8,8	-85,1	45,2	-4,9	-5,5	-11,6	30,3
rzeszowska	-7,2	2,1	-34,3	25	-1	1,7	-6,5	25,1

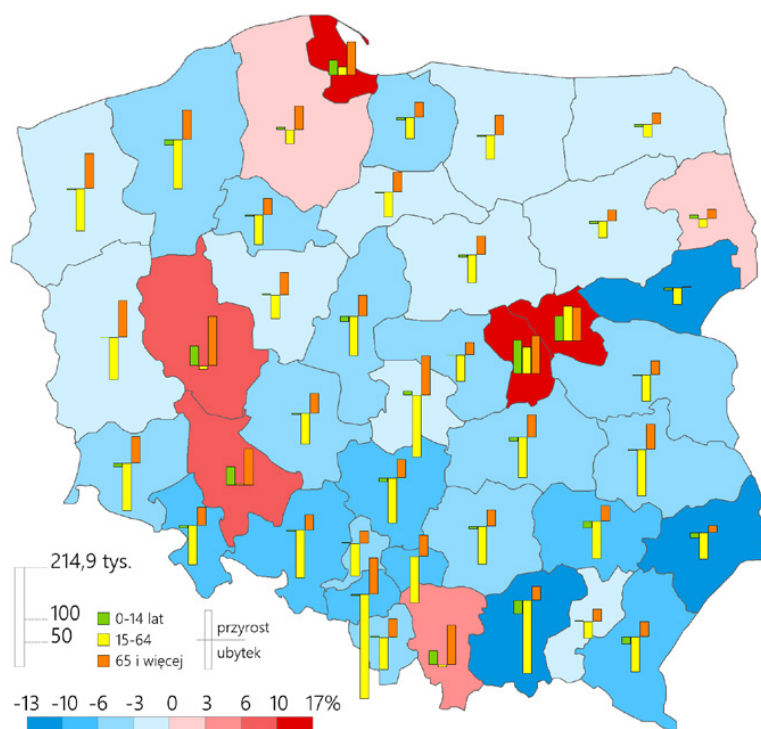
Diecezja	W wartościach bezwzględnych (tys.)				W procentach			
	ogółem	0-14 lat	15-64 lata	65 lat i więcej	ogółem	0-14 lat	15-64 lata	65 lat i więcej
sandomierska	-61,4	-14,8	-77,3	30,8	-8,3	-12,6	-14	28,3
siedlecka	-28	-2	-56,2	30,2	-3,5	-1,4	-9,5	25,9
sosnowiecka	-52,2	-1,2	-95,5	44,6	-6,8	-1,2	-16,3	37,9
szczecińsko-kamieńska	-17,9	-2,6	-88,1	72,8	-1,6	-1,5	-10,4	50,1
świdnicka	-52	-7	-81,8	36,8	-7,7	-7,4	-15,9	36,1
tarnowska	-150,4	-28,2	-150,4	28,1	-10,5	-10,6	-14,3	14,9
toruńska	-17,9	-3,8	-53,4	39,3	-2,4	-3	-9,4	41,2
warmińska	-10,9	-2	-48,7	39,8	-1,6	-1,8	-9,1	45,7
warszawska	205,9	70,8	56,2	78,8	12	28,2	4,5	26,5
warszawsko-praska	195,1	53	72,9	69,2	16,9	27,3	8,5	41,9
włocławska	-49,6	-10,5	-81,2	42,2	-5,5	-7,1	-12,1	34,4
wrocławska	114,7	36,8	1,9	76	9	19,5	0,2	41,1
zamojsko-lubaczowska	-51,4	-12,6	-54,2	15,4	-10,1	-15,1	-14,4	19,7
zielonogórsko-gorzowska	-12,1	-0,4	-85,5	73,8	-1,1	-0,2	-10	54,2
ogółem	-475,7	105,6	-2439,6	1858,3	-1,2	1,7	-8,4	33,8

Źródło: na podstawie danych NSP 2011 i 2021 (ludność zameldowana)

Istotnie zmieniła się struktura wieku. W latach 2011-2021 w całym kraju ubyło 2,4 mln osób w wieku 15-64 lata, a przybyło 1,9 mln w wieku 65 lat i więcej. Ubytek wyraźnie widać na mapie na ryc. 2. W obu diecezjach warszawskich przybyło niemal prawie 30% ludności w wieku do 15 lat, a w gdańskiej i wrocławskiej – blisko 20%. Wszystkie diecezje odnotowały na ogół bardzo wysoki wzrost ludności najstarszej. Średnio w kraju było to około 1/3, a w takich diecezjach jak: elbląska, gnieźnieńska, koszalińsko-kołobrzeska, legnicka, pelplińska, poznańska, szczecińsko-kamieńska i zielonogórsko-gorzowska był to wzrost w granicach aż 50%. Jedynie w diecezji drohiczyńskiej przyrost ludności w wieku 65 i więcej lat wyniósł zaledwie 5%, ale region ten już od dawna cechuje się zaawansowaniem procesu starzenia się populacji.

Faktyczny spadek liczby ludności jest prawdopodobnie większy, gdyż jak wspomniano, w analizie struktury wieku wzięto pod uwagę dane o osobach zameldowanych (tzw. definicja krajowa ludności). Z drugiej strony spis powszechny w 2011 r. został przeprowadzony na podstawie źródeł administracyjnych, przez co nie uchwycił masowej, nierejestrowanej emigracji zagranicznej, szacowanej wówczas na 2-2,5 mln osób (był to największy w historii albo co najmniej porównywalny z okresem przedwojennym exodus Polaków), jak też znacznych wewnętrznych ruchów migracyjnych, tj. odpływu ludności z obszarów peryferyjnych w kierunku najbardziej atrakcyjnych metropolii, czy dekoncentracji ludności wokół miast różnej wielkości.

Porównanie zmian liczby ludności i struktur wieku, w tym obliczone liniowe regresje wraz z wartościami współczynnika korelacji Pearsona przedstawia ryc. 3. Odnotowano wyraźny związek wzrostu liczby ludności ze wzrostem dzieci oraz wzrostu liczby dzieci z wzrostem populacji w wieku 15-64 lata. Słabsze są korelacje wzrostu populacji najstarszej ze wzrostem ogółem. Natomiast nie odnotowano korelacji między np. wzrostem liczby dzieci i mniejszym przyrostem populacji najstarszej. Oznacza to, że starzenie się ludności jest pod względem wielkości (bezwzględnych



Ryc. 2. Zmiany liczby i struktury ludności w diecezjach w okresie międzypisowym 2011-2021

Źródło: na podstawie danych NSP 2011 i 2021 (ludność zameldowana)

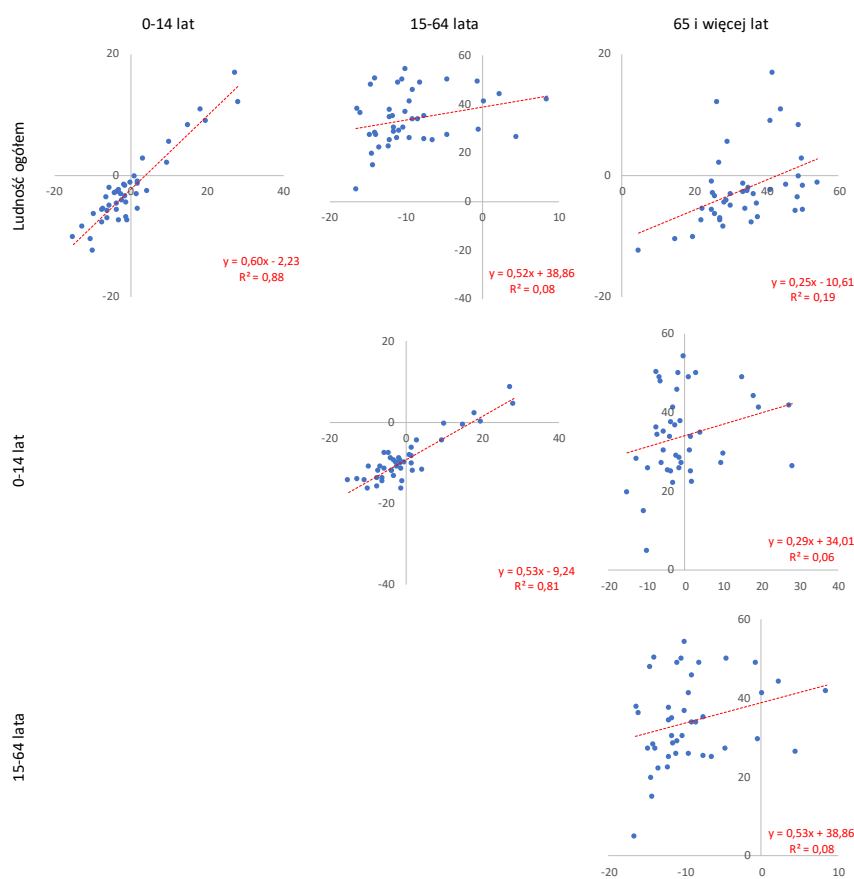
zmian liczby ludności) najbardziej charakterystycznym i silnym procesem, nawet na tych obszarach, gdzie witalność czy prężność populacji (rozumiana jako przyrost nowej ludności w wyniku migracji i urodzeń) jest na najwyższym poziomie w Polsce.

Z kolei najbardziej charakterystycznym zjawiskiem strukturalnym (rozumianym jako zmiana struktury wieku niezależnie od liczby zdarzeń demograficznych) jest ujemna korelacja między udziałem ludności w wieku 15-64 lata oraz 65 i więcej lat (współczynnik korelacji $R^2 = -0,83$) udziałem ludności w wieku 15-64 lata i 0-14 lat (-0,47). Oznacza to szybkie przechodzenie populacji w stan starości.

Podsumowanie

Tempo zmian demograficznych jest w Polsce w ostatnich dekadach bardzo wysokie, a powszechna już depopulacja, zwłaszcza miast średniej wielkości, stanowi poważne zagrożenie dla rozwoju lokalnego i regionalnego, w tym dla stabilności rynku pracy. Luka podażowa (brak *rąk do pracy*) jest szacowana w perspektywie 2050 r. na około 4-5 mln osób (w najgorszym wariancie, nawet na 7-8 mln osób). Z tego powodu Polska stała się w ostatnich latach krajem imigracyjnym, choć napływ ludności z zagranicy wciąż nie zrównoważył emigracji z lat 80. i po około 2000 roku. W tym, jeszcze przed agresją Rosji na Ukrainę, w Polsce pracowała bardzo liczna (ok. 1,5 mln) populacja Ukraińców i innych obcokrajowców. Polska po długim powojennym okresie monoetniczności staje się krajem wielonarodowym.

W najbliższym czasie – w perspektywie 1-2 dekad, da się przewidzieć trzy główne procesy ludnościowe, które będą warunkowały ewolucję społeczną, istotną także dla funkcjonowania



Ryc. 3. Regresje liniowe procentowych zmian w liczbie ludności ogółem według struktury wieku w diecezjach w latach 2011-2021

Źródło: na podstawie danych GUS (spisy powszechne 2011 i 2021, ludność według definicji krajowej)

Kościołów. Oprócz wspomnianej prawdopodobnej zmiany struktury etnicznej (głównie w metropoliach i niektórych mniejszych miastach), będzie to zapewne wciąż niska dzietność (aktualnie jedna z najniższych na świecie) związana z tzw. drugim przejściem demograficznym oraz dalsze starzenie się populacji. Wskazuje to na szczególne wyzwania dla polityki społecznej i lokalnej, związane z problemami w obszarze edukacji, dostępności do usług, transportu, opieki zdrowotnej i senioralnej, a także dla samorządów. Istotną rolę w łagodzeniu tych napięć mogą odegrać organizacje lokalne, w tym głęboko zakorzenione w miejscowych społecznościach Kościoły.

Podsumowując, diagnozowane trendy są szczególnie istotne, czy nawet fundamentalne dla wspomnianej na wstępie funkcji diakonicznej Kościołów (wspieranie jednostek, rodzin i wspólnot lokalnych, działania na rzecz chorych i ubogich, pomoc w potrzebie itp.). Odbyna się to jednak przy zmniejszającym się stanie samego Kościoła (Kaczmarek, 2019). W przypadku dramatycznie już spadającej liczby urodzeń dotyczy to jeszcze mocniejszego wsparcia instytucji małżeństwa oraz rodziny i problem ten wobec postępującej sekularyzacji i zmiany systemu wartości polskiego społeczeństwa jest dostrzegany (Sadłoń 2020; SRKDP, 2022).

Mniej natomiast dyskutuje się o zmianie potrzeb społecznych w związku ze starzeniem się populacji. Jest to wzrost wyzwań związanych z opieką oraz dotarciem do osób starszych i schorowanych, organizacją placówek i sieci pomocy społecznej oraz duszpasterstwa. W tym kontekście stawia się tezę, że działalność Kościoła katolickiego w Polsce w generowaniu kapitału społecznego

dotyczy przede wszystkim wymiaru psychologicznego, a w mniejszym, czy nawet znikomym stopniu partycypacyjnego, działaniowego czy sieciowego (Sadłoń, 2014). Jeszcze inne i w zasadzie nowe (a co najmniej niespotykane od II wojny światowej) wyzwania stoją wobec bardzo prawdopodobnej poważnej zmiany składu etnicznego struktury Polski.

Bibliografia

- Dziewoński K., Kosiński L.A., *Rozwój i rozmieszczenie ludności Polski w XX wieku*, Państwowe Wydawnictwo Naukowe, Warszawa 1967.
- Eberhardt P., *Regiony wyludniające się w Polsce*, „Prace Geograficzne”, t. 148, Instytut Geografii i Przestrzennego Zagospodarowania PAN, Warszawa 1989.
- Gałazka A., *Procesy społeczno-gospodarcze na poziomie lokalnym. Zróżnicowania i długookresowe trendy zmian przestrzennych w Polsce*, Szkoła Główna Handlowa, Warszawa 2013.
- Gawryszewski A., *Ludność Polski w XX wieku*, „Monografie”, t. 5, Instytut Geografii i Przestrzennego Zagospodarowania PAN, Warszawa 2005.
- Górny A., Śleszyński P., *Exploring the spatial concentration of foreign employment in Poland under the simplified procedure*, „Geographia Polonica” 2019, vol. 92, iss. 3, s. 331-345. <https://doi.org/10.7163/GPol.0152>
- GUS, *Informacja o rozmiarach i kierunkach czasowej emigracji z Polski w latach 2004-2020. Informacje sygnałowe*, Główny Urząd Statystyczny, Warszawa 2021.
- Kaczmarek K.M., *Reprodukcja albo wymieranie. Wybrane wskaźniki dynamiki stanu kapłańskiego Kościoła katolickiego w Polsce*, [w:] J. Kaczmarek (red.), *Między socjologią a filozofią i teologią. Księga jubileuszowa dla Profesora Józefa Baniaka z okazji siedemdziesięciolecia urodzin oraz czterdziestolecia pracy naukowo-badawczej*, Wyd. Nauk Społecznych i Humanistycznych UAM w Poznaniu, Poznań 2019, s. 307-327.
- Kantor-Pietraga I., *Systematyka procesu depopulacji miast na obszarze Polski od XIX do XXI wieku*, Wyd. Uniwersytetu Śląskiego, Katowice 2014.
- Komornicki T., Szejgic-Kolenda B., Wiśniewski R., Duma P., Maruniak E., *Rozmieszczenie uchodźców z Ukrainy w przestrzeni Polski – wstępne informacje na podstawie nadanych numerów PESEL*, Reflection Papers, 6, PAN Komitet Przestrzennego Zagospodarowania Kraju, Warszawa 2022.
- Korcelli P., Gawryszewski A., Potrykowska A., *Przestrzenna struktura ludności Polski. Tendencje i perspektywy*, „Studia KZPK PAN”, t. 98, Warszawa 1992.
- Kotowska E., *Zmiany demograficzne w Polsce – jakie wyzwania rozwojowe przyniosą?*, Fundacja im. Stefana Batorego, Warszawa 2021.
- Kowalewski A., Markowski T., Śleszyński P. (red.), *Studia nad chaosem przestrzennym*, T. 1-3, „Studia KPZK PAN”, t. 182(1-3), Warszawa 2018.
- Kurczenie się miast w Europie Środkowo-Wschodniej*, Stryjakiewicz T. (red.), Bogucki Wydawnictwo Naukowe, Poznań 2014.
- Kurek S., *Typologia starzenia się ludności Polski w ujęciu przestrzennym*, Wyd. Naukowe Akademii Pedagogicznej, Kraków 2008.
- Kurek S., Wójtowicz M., Gałka J., *The Population Ageing Process in Functional Urban Areas. Demographic Trends and Migration Patterns*, Springer, Cham 2020.
- Okabe A., Boots B., Sugihara K., *Spatial Tessellations: Concepts and Applications of Voronoi Diagrams*, Wiley, New York 2000.
- RRL, *Sytuacja demograficzna Polski. Raport 2021-2022*, Rządowa Rada Ludnościowa, Warszawa 2023.
- Sadłoń W., *Religijny kapitał społeczny. Kapitał społeczny a Kościół katolicki w społecznościach lokalnych w Polsce*, Wydawnictwo Bezkresy Wiedzy, Saarbrücken 2014.
- Sadłoń W., *Procesy demograficzne i religijność w Polsce* [notatka z konferencji w siedzibie Sekretariatu Episkopatu Polski w dniu 21 lutego 2020], Instytut Statystyki Kościoła Katolickiego SAC im. W. Zdanowicza, Warszawa 2020. https://www.iskk.pl/images/stories/Instytut/dokumenty/Seminarium_Demograficzne_Notatka.pdf (dostęp 24.11.2023).

- SRKDP, *Relacja z Ogólnopolskiego Sympozjum „Małżeństwo, rodzina i demografia – obawy i nadzieje” w dniu 3 grudnia 2022 r.*, Stowarzyszenie Rodzin Katolickich diecezji płockiej, Płock 2022; <https://plockierodziny.pl/malzenstwo-rodzina-i-demografia-konferencja-w-plocku> (dostęp 24.11.2023).
- Stanny M., Rosner A., Komorowski Ł., *Monitoring rozwoju obszarów wiejskich. Etap III. Struktury społeczno-gospodarcze, ich przestrzenne zróżnicowanie i dynamika*, Fundacja Europejski Fundusz Rozwoju Wsi Polskiej, Instytut Rozwoju Wsi i Rolnictwa PAN, Warszawa 2018.
- Szpakowski M.K. (red.), *Kościół katolicki w Polsce. Organizacja, zarządzanie, funkcje społeczne*, Knowledge Innovation Center Sp. z o.o., Zamość 2013.
- Szukalski P., *Depopulacja – konsekwencje dla rynku pracy*, „Rynek Pracy”, 2017, nr 1, s. 11-19.
- Szukalski P., *Depopulacja – wybrane konsekwencje dla lokalnej polityki społecznej*, „Polityka Społeczna”, 2019, nr 10, s. 10-15.
- Szukalski P., *Przestrzenne zróżnicowanie starości demograficznej we współczesnej Polsce*, „Demografia i Gerontologia Społeczna – Biuletyn Informacyjny” 2020, nr 7, s. 1-7.
- Śleszyński P., Bański J., Degórski M., Komornicki T., *Delimitacja Obszarów Strategicznej Interwencji państwa: obszarów wzrostu i obszarów problemowych*, „Prace Geograficzne”, t. 260, Instytut Geografii i Przestrzennego Zagospodarowania PAN, Warszawa 2017.
- Śleszyński P., *Demograficzne wyzwania rozwoju regionalnego*, „Studia KPZK PAN”, 2018, t. 183, 225-247.
- Śleszyński P., *Koncepcja nowego wskaźnika atrakcyjności migracyjnej i jego zastosowania*, „Czasopismo Geograficzne”, 2020, t. 91, z. 1-2, s. 37-58.
- Śleszyński P., *Migracje wewnętrzne*, red. D. Bojarska-Lis, *Sytuacja demograficzna Polski. Raport 2022-2023*, Rządowa Rada Ludnościowa, Warszawa 2024, s.113-134.
- Śleszyński P., *Procesy i struktury demograficzne w diecezjach*, [w:] *Annuarium Statisticum Ecclesiae in Polonia. Dane za rok 2022*, Instytut Statystyki Kościoła Katolickiego SAC im. Witolda Zdaniewicza, Warszawa 2023, s. 49-56..
- Śleszyński P., Sadłoń W., Kowalski M., Łysoń P., Żukowski T., Prażmo, Ł., *Rola terytorialnego zakorzenienia historycznego w kształtowaniu praktyk religijnych w parafiach katolickich w Polsce*, „Przegląd Geograficzny”, t. 95, z. 4, s. 369-395.
- Wesołowska M., *Wsie zanikające w Polsce. Stan, zmiany, modele rozwoju*, Wyd. UMCS, Lublin 2018.
- Węclawowicz G., Bański J., Degórski M., Komornicki T., Korcelli P., Śleszyński P., *Przestrzenne zagospodarowanie Polski na początku XXI wieku*, „Monografie”, 6, Instytut Geografii i Przestrzennego Zagospodarowania PAN, Warszawa 2006.
- Zaborowski Ł., *Korekta układu województw – ku równowadze rozwoju*, Instytut Sobieskiego, Warszawa 2023.