

STANISŁAW RADOŃ*
Uniwersytet Papieski Jana Pawła II

TWÓRCZOŚĆ A PRZEŻYCIA MISTYCZNE MŁODZIEŻY O UZDOLNIENIACH ARTYSTYCZNYCH

Creativity and mystical experiences among artistically gifted young people

Abstract

This article examines the role of creativity on mystical experiences among artistically gifted young people. Ss (N=150 aged 15-20 yrs) were administered questionnaire measures four aspects of creativity (*Popek's Creative Behaviour Questionnaire KANH-I*) and eight of religious experience (*Hood's Mysticism Scale*). K-Means Cluster analysis and multiple regression were used (SPSS). The effects of psychological analysis suggests that creativity is important factor on mystical experience especially on creative persons (higher intensification of creativity increase mystical experiences on three aspects of mysticism: timelessness $p=0,001$, inner subjectivity $p=0,015$, ineffability $p=0,043$) and on women (four aspects of mysticism: timelessness $p=0,001$, inner subjectivity $p=0,017$, ineffability $p=0,036$, positive affect $p=0,049$). On men is limited to one aspect of mysticism (the feeling of holy $p=0,001$). The results suggest that creativity may be important variable to consider within the theory of religious experience.

* Adres do korespondencji: radons@vp.pl

1. WPROWADZENIE

W ostatnich latach wielu naukowców interesuje się problematyką twórczości. Zadają pytania: Jakie cechy osobowości posiadają twórcy z różnych dziedzin? Co stanowi o sile procesów twórczych? Jak rozwijać zdolności twórcze unikając równocześnie indolencji twórczej? Przeprowadzono wiele badań w tej dziedzinie. Powstają wstępne modele oraz zaawansowane teorie twórczości.

Zgodnie z założeniami, wynikającymi z przyjmowanych teorii twórczości, proponowanych na polskim gruncie przez Nęckę (1995, 2003), Popka (2001, 2004), Strzałeckiego (2003), Sołowiej (1997) czy Tokarz (2005), głównymi wymiarami twórczości są: otwartość na nowe doświadczenia, niezależność charakterologiczna i wytrwałość. Najważniejszą z nich jest otwartość na nowe doświadczenia, czyli łatwość asymilowania nowych informacji, niezależnie od ich chwilowej przydatności, wiarygodności czy niesprzeczności (McCrae, 1987, 1994; Feist, 1999). Otwartość jest to przeciwieństwo dogmatyzmu, fundamentalizmu i braku tolerancji (Ushes, Shaver, 1970). Umożliwia ona podmiotowi nie tylko zdolność niezależnego myślenia, ale i wczucia się w nieoczekiwane doświadczenia własne oraz cudze. Ponieważ otwartość na nowe doświadczenia jest związana z plastycznością myślenia (Gough i in., 1960) oraz tolerancją na dwuznaczność (*tolerance for ambiguity* – por. Barron, 1953, 1955, 1957; Plucker, Renzulli, 1999; Sternberg, 1988, Sternberg, Lubert, 1995), dlatego umożliwia asymilację tematyki religijnej cechującej się symbolicznością, metaforą, wieloznacznością, specyficznymi metodami weryfikacji i falsyfikacji itd.

Drugą istotną cechą osobowości twórczych jest niezależność i autonomia (por. Barron, 1968; Feist, 1999; Helson, 1971, 1999; MacKinnon, 1992; Nickerson, 1999), która wiążąc się z nonkonformizmem umożliwia dojrzałe funkcjonowanie behawioralne podmiotu również w aspekcie religijnym (w psychologii religii preferowana jest dojrzała religijność a nie religijność przeciętna czy konformistyczna). Cecha ta wiąże się z innym aspektem psychologicznym, tj. poziomem psychotyzmu, który charakteryzuje się niskim poziomem hamowania poznawczego, skłonnością do popełniania błędów, nadmiernego włączania (*overinclusion*) oraz prowadzi do poszerzania pola uwagi, a czasem do patologicznych zachowań (Eysenck, 1994a, 1994b, 1995a, 1995b; Rawlings, 1985; Stavridou, Furnham, 1996; Woody, Claridge, 1977).

Kolejną cechą osobowości twórczych jest wytrwałość, czyli zdolność do długotrwałej i wytężonej pracy oraz odraczania gratyfikacji. Dzięki niej podmiot zdolny jest do działań wynikających z samoistnych motywacji (cieszenie się samą aktywnością poznawczą – por. Amabile, 1996; Csikszentmihalyi, 1996; Strzałecki, 1989, 1991), współwystępujących z potrzebą osiągnięć (Barron, Harrington, 1981; Feist, 1999; Mcmillan, 1976; Parnes, Biondi, 1975; Tokarz, 1991, 1996). Wytrwałości towarzyszy siła ego, rozumiana jako stabilność emocjonalna, brak lęku i zdolność do perseweracji, czyli przewycięzania porażek (Barron, Harrington, 1981; Feist, 1999; Sternberg, Lubert, 1995; Strzałecki, 1989) i w zwykłym znaczeniu może prowadzić do zmniejszenia wrażliwości, ale poprawny rozwój twórczości koreluje z poziomem empatii i dostosowania się społecznego.

Przegląd literatury, jak i przeprowadzone wcześniejsze badania empiryczne ujawniają, że ludzie twórczy są zdolni do głębokich przeżyć mistycznych. W tym zakresie niektórzy badacze podejmowali próbę określenia związku przeżyć religijnych z różnymi aspektami osobowości (Głaz, 1995, 1996, 2003, 2005; Król, Głaz, 2006). Badania niektórych naukowców ujawniają, że przeżycia religijne towarzyszą różnym osobom. Niezależnie od płci, wieku czy wykształcenia. Poszukiwania niektórych naukowców (Maslow) udowadniają, że ludzie o pewnych predyspozycjach artystycznych i tzw. osobowości twórczej ujawniają silne przeżycia religijne.

W literaturze przedmiotu ukazanych jest wiele badań dotyczących przeżyć religijnych osób twórczych (por. Radoń, Głaz, 2006) oraz artykułów, proponujących pewne wstępne propozycje teoretyczne dotyczące związku twórczości z doświadczeniem religijnym (zob. Capps, 1994, 1999; Fauteux, 1994a, 1994b, 1997; Raguse, 1997; Whitehurst, 1996). Badania te wykazują, że twórczość może być sprzyjającym medium dla rozwoju duchowości i przeżyć religijnych. Stany doświadczenia religijnego, które z natury posiadają charakter doświadczenia regresyjnego, sprzyjają demontażowi fałszywego „ja”, wglądowi do nieświadomych procesów oraz służą restauracji oraz ekspresji prawdziwego „ja” (*Self-reparation* – Raguse, 1997). Doświadczenie religijne bowiem to pewien rodzaj relacji człowieka z Bogiem osobowym, w którym aktywność podmiotowa odgrywa istotną rolę i prowadzi do jedności mistycznej (uczucie oceaniczne, empatyczne zlanie, niewysłowność, wewnętrzna subiektywność). Ta aktywność musi być au-

tentyczna i twórcza, bo regresyjne procesy podświadome mogą przeszkadzać w poprawnym rozwoju relacji mistycznej.

Niektóre badania ujawniają nam pozytywny związek pomiędzy nasileniem cechy twórczości a poziomem przeżyć religijnych (Aleksander i in., 1987; Clark, 2004; Dillon, Wink, Fay, 2003). Badania te pokazują współzależność korelacyjną branych pod uwagę aspektów. Jedynie niektóre badania (Radoń, Głaz, 2006) pokazały kierunkowość wpływu nasilenia pewnych aspektów osobowości młodzieży artystycznej związanych z poziomem twórczości (preferencja wartości artystycznych, nasilona introwersja i psychotyzm, podwyższony poziom lęku itd.) na poziom przeżyć religijnych. Jednak brak innych potwierdzeń nie pozwala na wyciąganie wiążących wniosków.

Wyniki wielu badań ukazują istnienie pozytywnej korelacji pomiędzy zdrowiem psychicznym a mistycyzmem (por. Alexander i in., 1987; Boisen, 1936; Greeley, 1975; Forbes, 2004; Hood, 1975, 1977, 1995; Hood i in., 2001; Mathes, Zevon, Roter, Joerger, 1982; Hay, Morrissey, 1978; Ludwig, 1985; Richards, 1981, 1990; Wachholtz, Pargament, 2005). Z twórczością wiąże się wytrwałość, której towarzyszy siła ego, stabilność emocjonalna, brak lęku i zdolność do perseweracji (Barron, Harrington, 1981; Feist, 1999; Sternberg, Lubert, 1995; Strzałecki, 1989), stąd można przypuszczać, że również te wyniki potwierdzają istnienie pozytywnej korelacji pomiędzy twórczością a przeżyciami religijnymi. Przedstawione wyniki (Radoń, Głaz, 2006) potwierdzają to założenie, ukazując dodatkowo kierunkowość tego wpływu – np. pozytywny wpływ równowagi emocjonalnej na poziom przeżyć religijnych.

W innych badaniach ukazano, że to osoby o introwersyjnych cechach osobowości, refleksyjne, zdolne do wglądu, autorefleksji czy empatii, są bardziej skłonne do przeżyć religijnych niż ekstrawersyjne (współzależność korelacyjna – por. Hood, 2001; Mercer, Durham, 1999). Skrajne nasilenie ekstrawersji nie wpływa na intensywność przeżyć religijnych. Wyniki badań uzyskane we wspomnianych badaniach polskich (Radoń, Głaz, 2006) nie stoją w sprzeczności z wynikami tamtych badań, które ujawniły, że najwyższy poziom przeżyć religijnych jest w grupie osób o bogatej strukturze osobowości (podwyższone nasilenie introwersji współwystępujące z wysokim poziomem psychotyzmu – tzw. grupa artystyczna o cechach twórczych).

Można więc powiedzieć, że zarówno ukazane założenia teoretyczne dotyczące twórczości, jak i uzyskane rezultaty wielu badań dowodzą, że te doświadczenia mistyczne w istotnym stopniu wiążą się z twórczością. Ponadto można przypuszczać, że wpływ ten jest kierunkowy: to nasilenie twórczości wpływa na dynamikę przeżyć religijnych, a nie odwrotnie (choć brak potwierdzeń cytowanych polskich badań). Należy jednak dodać, że wyniki przeprowadzonych badań empirycznych, dotyczących branego pod uwagę aspektu doświadczeń ludzkich, mają charakter dopiero wstępny, wycinkowy oraz czasem sprzeczny, dlatego wymagają dalszych penetracji. Wychodząc z założenia, że przeżycia religijne młodzieży nie są mniej intensywne od tych towarzyszących osobom starszym (Hood, Spilka, Hunsberger, Gorsuch, 1996) postanowiono ukazać, czy nasilenie cechy twórczości istotnie wpływa na strukturę przeżyć religijnych wybranej młodzieży o cechach artystycznych (twórczych).

Celem pracy będzie więc odpowiedź na następujące pytania badawcze:

1. Czy zmienna niezależna – twórczość wpływa istotnie na nasilenie różnych aspektów przeżyć mistycznych?
2. Jaki rodzaj i w jakim stopniu zmienne niezależne dotyczące różnych aspektów twórczości wyjaśniają wariację zmiennej zależnej – przeżyć mistycznych?

W stosunku do tak postawionych pytań wysunięto następujące hipotezy badawcze:

1. Nasilenie twórczości wpływa istotnie na dynamikę przeżyć mistycznych we wszystkich wymiarach.
2. Wszystkie aspekty twórczości wywierają istotny wpływ na przeżycia mistyczne młodzieży artystycznej.

2. METODY BADAWCZE

Ukazanie powiązań jednych aspektów osobowości z innymi, wymaga odpowiednich narzędzi badawczych. Dobór narzędzi badawczych zależy od postawionego problemu do rozstrzygnięcia, jak i od zamierzonego celu pracy (Brzeziński, 1999). Wybrano takie narzędzia przy pomocy, których można określić nasilenie cechy twórczości oraz stopień przeżyć religijnych.

A. *Kwestionariusz Twórczego Zachowania (KANH-1)* S. Popka – to jedna z metod służących do badania nasilenia stopnia tendencji twórczych w aspekcie cech osobowości (konformizm – nonkonformizm: K – N) i stylu myślenia (styl heurystyczny – algorytmiczny: H – A) dla osób w wieku od 12 roku życia (Popek, 1990). Test ten składa się z 60. twierdzeń. 15 twierdzeń określa nasilenie charakterologicznego nonkonformizmu (N), dalsze 15 – konformizmu (K), następne 15 – nasilenie stylu myślenia algorytmicznego (A) i ostatnie 15 – stylu heurystycznego (H). Respondent ocenia stopień zgodności własnych przekonań z treścią każdego twierdzenia w trójstopniowej skali (2, 1, 0). Miarą intensywności poszczególnych aspektów twórczości są sumy punktów skalowych poszczególnych twierdzeń zawartych w kwestionariuszu. Miarą stopnia dynamiki twórczości jest nasilenie cechy nonkonformizmu a osłabienie konformizmu oraz nasilenie heurystycznego stylu myślenia a osłabienie algorytmicznego.

Jest to kwestionariusz o sprawdzonych wskaźnikach trafności teoretycznej: osobowość twórcza charakteryzuje się określonymi cechami charakterologicznymi (niezależność osobowościowa, nonkonformizm – N) oraz otwartością mentalną (myślenie dywergencyjne czyli rozbieżne, heurystyczny styl myślenia – H). Kwestionariusz posiada też odpowiedni poziom rzetelności (test-retest: skala K – $r=0,917$, A – $r=0,907$, N – $r=0,921$, H – $r=0,903$) (Popek, 2000). Jest to narzędzie stworzone oraz weryfikowane głównie w oparciu o młodzież o uzdolnieniach artystycznych.

B. *Skala Mistycyzmu (SM)* R. Hooda to narzędzie badawcze, służące do pomiaru skłonności do doświadczeń mistycznych i percepcji tego, co osoba uznaje za boskie (Hood, 1975). Przez doświadczenia mistyczne Hood rozumie doświadczenie obecności tego, co boskie, święte i odczucie jedności z nim. Niekoniecznie takie przeżycie musi odnosić się do Sacrum, może dotyczyć piękna, prawdy. Narzędzie to mierzy pewne skłonności do przeżyć religijnych o charakterze mistycznym danej osoby i określa jego strukturę. Test stanowią 32 twierdzenia, na które badani odpowiadają zakreślając odpowiedzi punktowane w 5-stopniowej skali: +2, +1, 0, -1 oraz -2. Skala składa się z ośmiu czynników. Pierwsze siedem określa ogólne skłonności do przeżyć religijnych, ostatni ósmy czynnik ma charakter ściśle religijny, określa poczucie przeżycia obecności boskości u danej osoby. Czynnik – Stan Jaźni (J) określa poczucie utraty siebie, widziane jako wchłonięcie

w coś większego od czystego empirycznego „Ja” w trakcie przeżycia religijnego. Zjednoczenie (Z) – dotyczy stanu, w którym człowiek postrzega siebie i otaczającą go rzeczywistość jako coś jednego. Wewnętrzna subiektywność (S) - odnosi się do określenia wewnętrznej subiektywności człowieka w postrzeganiu innych rzeczy. Czasowość – Przestrzenność (C-P), obejmuje czasowe i przestrzenne parametry przeżycia religijnego, które ma miejsce poza czasem i przestrzenią. Noetyczność (No) określa zakres zdobytej wiedzy drogą intuicyjną. Niewysłowność (N) określa niemożliwość słownego wyrażenia przeżycia religijnego. Doświadczenie nie może być ujęte w słowa z racji jego natury, a nie z powodu językowej nieudolności człowieka. Pozytywna efektywność (P) – ujawnia się w formie radości, olśnienia i poczucia szczęścia. Religijność (R) określa wewnętrzne przekonanie człowieka o poczuciu bliskości przedmiotu religijnego, odnosi się do tego, co możemy nazwać świętym, boskim (Kuczkowski, 1991).

W celu wyłonienia zmiennych niezależnych istotnych, wyjaśniających wariację zmiennych zależnych i określenia ich procentu zmienności, użyto analizy wielokrotnej regresji (Guilford, 1964). Posiłowano się też metodą taksonomii bezwzorcowej (*K-means Cluster analysis*), rozróżniając wśród badanych grupę osób o twórczych cechach. W opracowaniu danych statystycznych posłużono się pakietem programów statystycznych SPSS.

3. OPIS GRUPY BADAWCZEJ I SPOSÓB PRZEPROWADZENIA BADAŃ

Badania przeprowadzono samodzielnie w grupach klasowych (około 20 osób). Miały one charakter anonimowy. Przebiegały one w dwóch etapach, w których młodzi ludzie wypełniali poszczególne testy. Grupa badawcza to uczniowie Zespołu Państwowych Szkół Plastycznych w Krakowie). Granice wiekowe znajdują się w przedziale pomiędzy 13. a 20. rokiem życia. 75% badanej młodzieży to kobiety, a reszta to mężczyźni. Badaniami objęto uczniów starszych klas (120 osób w wieku od 16 do 20 lat). Około 20% młodzieży deklaruje się jako wierzący i bardzo wierzący, około 50% jako przeciętnie wierzący, natomiast około 30% jako słabo albo bardzo słabo wierzący. Oznacza to, że grupa badawcza jest bardzo zróżnicowana i dokonana samoocena odpowiada faktycznemu stanowi.

4. WYNIKI BADAŃ WŁASNYCH

Zasadniczym celem badań było ukazanie powiązań nasilenia cechy twórczości młodzieży artystycznej z poziomem przeżyć mistycznych (uczniowie Zespołu Państwowych Szkół Plastycznych w Krakowie N=120). Postanowiono ukazać, które spośród zmiennych dotyczące nasilenia cechy twórczości mają istotne oddziaływanie na przeżycia mistyczne młodzieży o uzdolnieniach artystycznych. Za wartości zmienne niezależne przyjęto zmienne otrzymane w *Kwestionariusz Twórczego Zachowania (KANH-1)*, zaś za zmienne zależne w *Skali Mistycyzmu (SM)*.

A. Najpierw postanowiono ukazać, które spośród wartości dotyczące cech twórczości mają istotne oddziaływanie na przeżycia mistyczne w grupie kobiet i mężczyzn.

Tabela 1. Istotne zmienne niezależne dotyczące nasilenia twórczości (*KANH-1*) i wyjaśniające wariancję przeżyć mistycznych (*SM*). Wyniki analizy regresji wielokrotnej u kobiet

| | b | beta | t | p |
|----------------|---------|-----------------------|----------|--------|
| Niezależna (N) | 0,785 | 0,406 | 2,510 | .017 |
| Zależna (S) | r=0,406 | r ² =0,138 | F=6,306 | p=.017 |
| Niezależna (H) | 0,869 | 0,553 | 3,750 | .001 |
| Zależna (C-P) | r=0,553 | r ² =0,284 | F=14,064 | p=.001 |
| Niezależna (N) | 0,751 | 0,361 | 2,192 | .036 |
| Zależna (N) | r=0,361 | r ² =0,103 | F=4,803 | p=.036 |
| Niezależna (K) | -0,608 | -0,341 | -2,051 | .049 |
| Zależna (P) | r=0,341 | r ² =0,089 | F=4,206 | p=.049 |

Trzy zmienne niezależne, dotyczące różnych aspektów twórczości kobiet, oddziałują na cztery elementy struktury przeżycia mistycznego. Cechami tymi są: nonkonformizm (N), który wpływa na poczucie wewnętrznej subiektywności (S) (p=0,001) i na niewysłowioną (N) (p=0,036), ponadto myślenie heurystyczne (H), które oddziałuje na czasowość – przestrzenność (C-P) (p=0,001) oraz konformizm (K), który wywiera wpływ na pozytywną afektywność (P) (p=0,049). Nonkonformizm wyjaśnia około 14% wariancji poczucia wewnętrznej subiektywności i 12% poczucia niewysłowioności.

Ponadto myślenie heurystyczne wyjaśnia 28% zmienności czasowości-przestrzenności przeżycia religijnego a konformizm – około 9% wariacji pozytywnej afektywności. Związek pomiędzy nasileniem różnych wymiarów twórczości (oprócz konformizmu) a wymienionymi elementami przeżycia religijnego jest dodatni i słaby lub przeciętny.

Oznacza to, że im większa dynamika aspektów osobowościowych twórczości (nonkonformizm i niezależność charakterologiczna), tym większe nasilenie poczucia, że wszystkie postrzegane przedmioty obdarzone są życiem, silniejsze doznania szczęścia i euforii oraz tym większa niezdolność do wyrażenia treści przeżywanych doznań. Ponadto im intensywniejsze nasilenie mentalnego aspektu twórczości (myślenie dywergencyjne), tym większe poczucie doświadczanych przeżyć poza czasem i przestrzenią.

B. W drugiej części badań pokazano, które spośród wartości dotyczących cech twórczości mają istotne oddziaływanie na przeżycia mistyczne w grupie mężczyzn.

Tabela 2. Istotne zmienne niezależne dotyczące nasilenia twórczości (*KANH-1*) i wyjaśniające wariację przeżyć mistycznych (*SM*). Wyniki analizy regresji wielokrotnej u mężczyzn

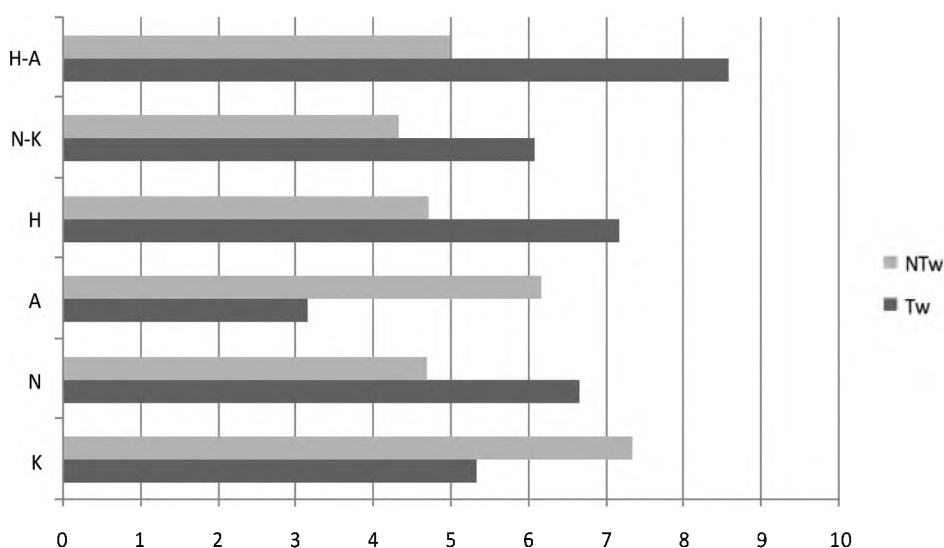
| Zmienne | b | beta | t | p |
|----------------|---------|-----------------------|----------|--------|
| Niezależna (H) | 1,031 | 0,796 | 3,438 | .001 |
| Zależna (R) | r=0,792 | r ² =0,574 | F=11,796 | p=.001 |

Tylko jedna zmienna niezależna, dotycząca różnych aspektów twórczości mężczyzn, oddziałuje na jeden element struktury przeżycia mistycznego. Cechą tą jest myślenie heurystyczne (H), które oddziałuje na religijność (R) ($p=0,001$). Heurystyczny styl myślenia wyjaśnia prawie 60% wariacji poczucia religijności. Związek pomiędzy wymienionymi aspektami jest dodatni i silny. Co sugeruje, że im większa dynamika mentalnego aspektu twórczości u mężczyzn, tym zdecydowanie większe nasilenie przekonania obecności i bliskości Boga.

C. Następnie postanowiono dokonać oceny poziomu twórczości, występującego w badanej grupie młodzieży. W tym celu przy pomocy taksonomii bezwzorcowej na podstawie wyników badań metodą *KANH-1* wyodrębniono dwie grupy: młodzież o wysokim poziomie twórczości – Tw i mło-

dzień o niskim poziomie twórczości – NTw. Różnice pomiędzy tak dobranymi grupami pod względem wszystkich aspektów twórczości okazały się bardzo istotne ($p=0,001$). Oznacza to, że dobór osób w tych grupach jest odpowiedni i stanowi dobrą przesłankę do dalszych analiz psychologicznych dotyczących oceny poziomu twórczości młodzieży o uzdolnieniach artystycznych oraz wpływu twórczości na ich przeżycia mistyczne.

Wykres 1. Profil twórczego zachowania grup Tw i NTw (średnie arytmetyczne)



Analiza psychologiczna uzyskanych rezultatów ujawnia, że osoby o cechach twórczych (grupa Tw) charakteryzują się wysokim nasileniem postawy twórczej w aspekcie myślenia (H-A: $M=8,8$) oraz zawyżonym w aspekcie osobowości (N-K: $M=6,1$). Ponadto ujawniają podwyższone nasilenie myślenia heurystycznego (H) ($M=7,18$) i niskie algorytmicznego (A) ($M=3,16$). Występuje też u nich przeciętne nasilenie nonkonformizmu (N) ($M=6,67$) i przeciętne konformizmu (K) ($M=5,35$). Można zatem stwierdzić, że młodzież z tej grupy ma wysokie cechy twórcze w zakresie myślenia i zawyżone w aspekcie osobowości. Oznacza to, że w grupie osób twórczych dominuje nasilona niezależność osobowościowa, aktywność i niestereotypowość oraz występuje wyraźna przewaga myślenia dywergencyjnego

(poszukiwawcze, nowatorskie, refleksyjne, humanistyczne) w stosunku do konwergencyjnego (reprodukcyjne, ukierunkowane, ścisłe, logiczne).

Grupa nietwórcza (NTw) charakteryzuje się przeciętnym nasileniem postawy twórczej w aspekcie myślenia (H-A: M=5) oraz w aspekcie osobowości (N-K: M=4,33). Ujawnia także przeciętne nasilenie myślenia heurystycznego (H: M=4,73) i algorytmicznego (A: M=6,19). Występuje też u nich wysokie nasilenie konformizmu (K: M=7,35) i przeciętne non-konformizmu (N: M=4,7). Sugeruje to, że osoby te mają przeciętne cechy twórcze w zakresie myślenia i osobowości. Oznacza to dalej, że młodzież tą charakteryzuje zależność osobowościowa, pasywność, sztywność, uległość i zahamowanie (występują czasem elementy niezależności, dominacji, ekspansywności i elastyczności) niestereotypowość. W zakresie stylów myślenia nie ujawniają się większe różnice: współwystępują ze sobą oba style myślenia, tj. myślenie dywergencyjne (poszukiwawcze, nowatorskie, refleksyjne, humanistyczne) i myślenie konwergencyjne (reprodukcyjne, ukierunkowane, ścisłe, logiczne).

D. W końcu postanowiono ukazać, które spośród wartości dotyczące cech twórczości mają istotne oddziaływanie na przeżycia mistyczne w grupie osób twórczych i nietwórczych.

Tabela 3. Istotne zmienne niezależne dotyczące nasilenia twórczości (*KANH-1*) i wyjaśniające wariację przeżyć mistycznych (*SM*). Wyniki analizy regresji wielokrotnej w grupie osób twórczych (Tw)

| | b | beta | t | p |
|----------------|---------|-----------------------|---------|--------|
| Niezależna (N) | 0,750 | 0,382 | 2,548 | .015 |
| Zależna (S) | r=0,382 | r ² =0,123 | F=6,493 | p=.015 |
| Niezależna (H) | 1,042 | 0,467 | 3,387 | .002 |
| Niezależna (A) | -0,88 | -0,350 | -2,576 | .014 |
| Niezależna (N) | 0,658 | 0,321 | 2,377 | .023 |
| Zależna (C-P) | r=0,625 | r ² =0,390 | F=7,684 | p=.001 |
| Niezależna (N) | 0,835 | 0,321 | 2,090 | .043 |
| Zależna (N) | r=0,321 | r ² =0,103 | F=4,369 | p=.043 |

Trzy zmienne niezależne, dotyczące różnych aspektów twórczości w grupie osób twórczych, oddziałują na trzy elementy struktury przeży-

cia mistycznego. Cechami tymi są: nonkonformizm (N), który wpływa na poczucie wewnętrznej subiektywności (S) ($p=0,015$), na czasowość - przestrzenność (C-P) ($p=0,023$) oraz na niewysłowionność (N) ($p=0,043$), myślenie heurystyczne (H) oddziałuje na czasowość – przestrzenność (C-P) ($p=0,002$) oraz myślenie algorytmiczne (A), który wywiera wpływ na czasowość – przestrzenność (C-P) ($p=0,014$). Nonkonformizm wyjaśnia około 12% wariacji poczucia wewnętrznej subiektywności i 10% poczucia niewysłowionności. Ponadto myślenie heurystyczne wraz z algorytmicznym i nonkonformizmem wyjaśnia 39% zmienności czasowości-przestrzenności. Związek pomiędzy nasileniem różnych wymiarów twórczości (oprócz myślenia algorytmicznego) a wymienionymi elementami przeżycia religijnego jest dodatni i silny lub przeciętny.

Oznacza to, że im większa dynamika aspektów osobowościowych twórczości (nonkonformizm) i mentalnych (dywergencyjny styl myślenia), tym większe poczucie doznawanych przeżyć poza czasem i przestrzenią, tym większe nasilenie poczucia, że wszystkie postrzegane przedmioty obdarzone są życiem oraz większa niezdolność do wyrażenia treści przeżywanego doznań.

D. Na samym końcu pokazano, które spośród wartości, dotyczące cech twórczości, mają istotne oddziaływanie na przeżycia mistyczne w grupie osób o niskim poziomie twórczości.

Tabela 4. Istotne zmienne niezależne dotyczące nasilenia twórczości (*KANH-1*) i wyjaśniające wariację przeżyć mistycznych (*SM*). Wyniki analizy regresji wielokrotnej w grupie osób o niskim poziomie twórczości (NTw)

| Zmienne | b | beta | t | p |
|----------------|-----------|-------------|-----------|----------|
| Niezależna (K) | 1,024 | 0,447 | 2,500 | .019 |
| Zależna (C-P) | $r=0,447$ | $r^2=0,200$ | $F=6,243$ | $p=.019$ |

Tylko jedna zmienna niezależna, dotycząca różnych aspektów twórczości z grupy osób nietwórczych, oddziałuje na jeden element struktury przeżycia mistycznego. Cechą tą jest konformizm (K), który oddziałuje na czasoprzestrzenność (C-P) ($p=0,019$). Konformistyczne cechy osobowości wyjaśniają prawie 45% wariacji czasoprzestrzenności. Związek pomiędzy wymienio-

nymi aspektami jest dodatni i silny. Co sugeruje, że im większa jest dynamika cech konformistycznych u osób nietwórczych, tym zdecydowanie większe poczucie doznawanych przeżyć poza czasem i przestrzenią.

5. Dyskusja wyników

Podjęta procedura badawcza i psychologiczna analiza materiału empirycznego uzyskana wśród młodzieży o uzdolnieniach artystycznych potwierdziła postawione hipotezy badawcze w wielu aspektach:

1. Nasilenie twórczości wpływa istotnie na dynamikę przeżyć mistycznych we wszystkich wymiarach – hipoteza znalazła wyraźne potwierdzenie w przypadku grupy osób twórczych (odziaływanie na 3 z 8 wymiarów przeżyć mistycznych, tj. na poczucie wewnętrznej subiektywności, czasowość – przestrzenność i niewysłowionność, podczas, gdy u osób z niskim poziomem twórczości tylko na 1 wymiar tj. czasoprzestrzenność) i u kobiet (wpływ na 4 wymiary przeżyć mistycznych tj. poczucie wewnętrznej subiektywności, niewysłowionność, czasowość – przestrzenność oraz pozytywną afektywność). Hipoteza potwierdziła się także w przypadku młodzieży męskiej, ale w bardziej ograniczonym znaczeniu (wpływ nasilenia twórczości dotyczył tylko jednego aspektu przeżyć religijnych tj. poczucia bliskości Boga, ale – w przeciwieństwie do kobiet – był silny).

2. Wszystkie aspekty twórczości wywierają istotny wpływ na przeżycia mistyczne młodzieży artystycznej – hipoteza znalazła wyraźne potwierdzenie grupie twórczej (3 aspekty twórczości spośród 4 tj. nonkonformizm, myślenie heurystyczne oraz myślenie algorytmiczne) oraz u kobiet (3 aspekty twórczości spośród 4, tj. nonkonformizm, konformizm i myślenie heurystyczne). Hipoteza potwierdziła się także w grupie młodzieży o niskim poziomie twórczości, ale w bardziej ograniczonym sensie (na przeżycia mistyczne wywiera wpływ tylko aspekt osobowościowy twórczości tj. konformizm) oraz u mężczyzn (istotny wpływ jednego aspektu twórczości tj. myślenia heurystycznego na przeżycia mistyczne).

Wydaje się, że postawiony problem badawczy został w dużej mierze rozstrzygnięty. Ukazano bowiem, zgodnie z założeniami przedstawionymi w części teoretycznej, wyraźny i wszechstronny wpływ obu wymiarów twórczości, tj. osobowościowego i mentalnego na wiele aspektów przeżyć mistycznych. Okazało się, że wpływ ten jest jednoznaczny niezależnie od tego,

czy dotyczy osób o nasilonych cechach twórczych, czy słabszych oraz czy dotyczy mężczyzn, czy kobiet. Wprawdzie, jak wykazały badania, wpływ ten jest wyraźnie silniejszy i bardziej wszechstronny w przypadku młodzieży o nasilonej cesze twórczości oraz u kobiet, ale u osób mniej twórczych oraz mężczyzn wpływ twórczości na przeżycia mistyczne zachowuje ten sam kierunek (twórczość dynamizuje doświadczenia mistyczne). Oznacza to, że twórczość jako cecha osobowościowa – zgodnie z przedstawionymi założeniami teoretycznymi – wiążąca się z niezależnością charakterologiczną i wytrwałością (aspekt osobowościowy nonkonformizmu w zastosowanym narzędziu badawczym) oraz otwartością na nowe doświadczenia (styl myślenia heurystyczny w zastosowanym narzędziu badawczym) - wpływa w istotnym stopniu na intensywność przeżyć mistycznych młodzieży artystycznej. Wpływ ten jest wszechstronny, ale wszechstronność ujawnia się głównie po stronie czynnika modyfikującego (zmienna niezależna tj. twórczość). Po stronie czynnika modyfikowanego (zmienna zależna tj. przeżycia mistyczne) jest mniej wszechstronny, bo dotyczy 3 aspektów przeżyć religijnych w przypadku osób twórczych, 4 aspektów w przypadku kobiet, a tylko 1 w przypadku osób zakwalifikowanych jako nietwórczych oraz mężczyzn.

Wynik ten nie jest odmienny niż uzyskany w innych badaniach, w których udowodniono istnienie pozytywnego związku pomiędzy nasileniem cechy twórczości a poziomem przeżyć mistycznych (Aleksander i in., 1987; Clark, 2004; Dillon, Wink, Fay, 2003) oraz skorelowanym z twórczością zdrowiem psychicznym a mistycyzmem (por. Alexander i in., 1987; Boisen, 1936; Greeley, 1975; Forbes, 2004; Hood, 1975, 1977, 1995; Hood i in., 2001; Mathes, Zevon, Roter, Joerger, 1982; Hay, Morrisy, 1978; Ludwig, 1985; Richards, 1978). Należy również dodać, że obecne wyniki potwierdziły dane uzyskane poprzednio wśród tej grupy badawczej (przy zastosowaniu innych narzędzi – por. Radoń, Głaz, 2006). Tamte badania wykazały bowiem, że preferencja niespolegliwych wartości artystycznych i religijnych w całej grupie (otwartość na nowe doświadczenia to jeden z istotnych wymiarów twórczości), ekstrawersja szczególnie u mężczyzn (niezależność charakterologiczna jest drugim z istotnych wymiarów twórczości) oraz przeciętne nasilenie lęków w całej grupie i psychotyzm szczególnie u kobiet (twardość psychologiczna i wytrwałość jako jeden z istotnych wymiarów twórczości) wpływają na intensywność przeżyć religijnych. Wyniki tych

badania potwierdziły rezultaty poprzednich badań jeszcze bardziej wyraźnie ujawniając, że twórczość w trzech wymiarach (niezależności charakterologicznej, wytrwałości i otwartości na nowe doświadczenia) dynamizuje przeżycia mistyczne młodzieży o uzdolnieniach artystycznych, zarówno mężczyzn, jak i kobiet.

Zaprezentowane rezultaty badawcze, chociaż zgodne z wnioskami płynącymi z opracowań teoretycznych oraz wynikami wielu badań, są jednak zaskakujące. Pokazują one bowiem, że wiążące się z twórczością niestabilne cechy osobowości, takie jak niezależność charakterologiczna, nonkonformizm, autonomia, przewrażliwienie, niestabilność emocjonalna oraz podatność na zaburzenia afektywne, mogą dynamizować przeżycia mistyczne. Trudno spodziewać się u osób znajdujących się w tak młodym wieku dojrzałej formy twórczości a okazuje się, że sama autonomiczna i zmysłowa penetracja rzeczywistości może wzmacniać intensywność doznań mistycznych oraz wzbogacać je poznawczo.

Konsekwencją przyjęcia tezy o pozytywnym związku nonkonformistycznej twórczości o cechach heurystycznych z doświadczeniami mistycznymi jest potrzeba wprowadzania pewnych zmian w dziedzinie koncepcji duszpasterstwa oraz katechezy młodzieży. Wydaje się, że postulowana przez niektórych badaczy (Wehr, 2000) potrzeba bliskości emocjonalnej, która preferuje partnerstwo w wychowaniu religijnym, idzie w tym kierunku. Należy podkreślić, że w okresie adolescencji jednostki są szczególnie uwrażliwione na autorytaryzm i przymus religijny (*pious coercion* – por. Wehr, 2000). W mniemaniu młodzieży religijność nie może opierać się na bezkrytycznym aprobowaniu prawd religijnych, ale ma wynikać z autonomicznych poszukiwań intelektualnych. Postulowane partnerstwo z jednej strony wyklucza dominację jednego podmiotu nad drugim, a z drugiej nie wiąże się z rezygnacją z wymagań i ograniczaniem oczekiwań. Jest wręcz przeciwnie: stawianie wymagań, przekaz informacji i wyrażanie oczekiwań staje się jeszcze bardziej intensywne.

Wyciągając wnioski z uzyskanych rezultatów badawczych można postawić też postulat konieczności rezygnacji z tzw. „duszpasterstwa siłowego” (tj. restrykcyjnego, który za główny miernik ma literalnie pojmowaną spójność poglądów z doktryną Kościoła albo liczbę podejmowanych praktyk) na rzecz duszpasterstwa „słabego” (tolerancyjnego, prowizorycznego, egalitarnego). „Historyczne zasłuchanie w znaki rozsiane w kulturze i w ży-

ciu Ducha jest rzeczą fundamentalną. To wymaga pewnego rodzaju *kenozy* samego przesłania ewangelicznego, istniejącego wewnątrz żywego jądra każdej kultury, każdego ludu i pokolenia, po to aby przemienić jego oblicze na sposób ewangeliczny, bez jakiegokolwiek manipulacji. Tak jak Chrystus, Słowo Wcielone, również duchowość chrześcijańska musi wcielić się w tkankę ludzką i przyjąć ryzyko historii, prowizoryczności kategorii i znaków” (por. Boriello, della Croce, Secondin 1998, s. 381). Jak się wydaje jednak, w „słabym duszpasterstwie” nie należy spodziewać się szybkich i spektakularnych efektów, a w tym tkwi główna przyczyna odrzucania teoretycznie słusznego „duszpasterstwa słabego” (latentność).

W związku z tym można postawić pewne postulaty dla duszpasterzy, wychowawców i pedagogów religijnych oraz osób odpowiedzialnych za kształt współczesnego duszpasterstwa i katechezy:

1) szczerość i otwartość komunikacji, występująca w założeniach „duszpasterstwa słabego”, gwarantuje możliwość dotarcia do twórczej młodzieży (wszelkie oznaki wymuszania, nakazywania, udawania, upraszczania, moralizowania są szybko „wychwytywane” i spontanicznie deprecjonowane);

2) występuje wyraźna potrzeba preferowania pedagogiki dialogu nad tradycyjnymi formami pedagogicznymi i katechetycznymi, których podstawę stanowią metody podające i sentymentalna prezentacja rzeczywistości (Bagrowicz, 2000, 2006);

3) raczej należy towarzyszyć młodzieży w powolnym docieraniu do „ciemnych stron osobowości” i ułatwiać penetrację wątpliwości religijnych niż przedstawiać w sposób dogmatyczny i moralizatorski całość przesłania religijnego;

4) należy nieco zmienić kryteria oceny skutków oddziaływań duszpasterskich i katechetycznych z ilościowych na jakościowe;

5) potrzeba przygotowania do dużej dojrzałości współczesnych duszpasterzy i katechetów w związku z ryzykiem spotkania się z psychologicznie kosztownymi skutkami stosowania metod dialogicznych oraz „duszpasterstwa słabego” (poczuciem braku efektywności, braku kompetencji, niezrozumienia, odrzucenia i osamotnienia) oraz profesjonalnego wsparcia dla tych, którzy podejmują takie wyzwania.

Na koniec należy stwierdzić, że uzyskane wyniki badań wykazały, iż po stronie czynnika modyfikowanego (zmienna zależna, tj. przeżycia mistyczne) wpływ twórczości jest mniej wszechstronny. Można z tego wnosić, że

osiągnięte rezultaty badawcze pokazują, że istnieją inne aspekty osobowości nie wiążące się z twórczością, które wpływają na dynamikę przeżyć mistycznych badanej młodzieży. Osiągnięte wyniki wymagają więc jeszcze dalszych potwierdzeń oraz badań eksploracyjnych, biorących pod uwagę inne aspekty osobowościowych uwarunkowań przeżyć mistycznych. Potrzebne jest w przyszłości przeprowadzenie kolejnych badań, dotyczących szerokiego spektrum twórczych uwarunkowań przeżyć mistycznych. Interesujące byłoby np. ukazanie powiązań przeżyć mistycznych z twardością charakterologiczną ludzi twórczych (psychotyzmu i ekstrawersji). Ciekawe poznawczo byłyby badania ukazujące rolę niestabilności emocjonalnej i podatności na zaburzenia w stymulowaniu zdolności do przeżyć mistycznych. W tym kontekście należałoby ukazać również powiązania pomiędzy niestabilnością emocjonalną ludzi twórczych z silnymi przeżyciami mistycznymi (intensywne przeżycia mistyczne w swej symptomatologii bliskie są zaburzeniom osobowości i psychicznym) a dojrzałością (istotnymi elementami twórczości obok niezależności i otwartości jest wytrwałość). Jak widać stan badań w zakresie przeżyć mistycznych wymaga intensyfikacji, zwłaszcza dlatego, że zdaje się wiązać z ważnymi i preferowanymi aspektami osobowości takimi jak twórczość czy dojrzałość.

BIBLIOGRAFIA

- Alexander, C.N., Boyer, R.W., Alexander, V.K. (1987). Higher states of consciousness in the Vedic Psychology of Maharishi Mahesh Yogi: A theoretical introduction and research review. *Modern science and Vedic science*, 1, 89-132.
- Amabile, T.M. i in. (1996). *Creativity in Context: Update to the Social Psychology of Creativity*. New York: Westview Press.
- Bagrowicz, J. (2000). *Edukacja religijna współczesnej młodzieży*. Toruń: WN UMK.
- Bagrowicz, J. (2006). *Towarzyszyć wzrastaniu. Z dyskusji o metodach i środkach edukacji religijnej młodzieży*. Toruń: WN UMK.
- Barron, F. (1953). Some personality correlates of independence of judgment. *Journal of Personality*, T. 21, 289-297.
- Barron, F. (1955). The disposition towards originality. *Journal of Abnormal and Social Psychology*, T. 51, 478-485.

- Barron, F. (1957). Originality in relation to personality and intellect. *Journal of Personality*, *T. 25*, 730-742.
- Barron, F., Taylor, C.W. (1963). *Creativity and Psychological Health: Origins of Personal Vitality and Creative Freedom*. Princeton, New York: Van Nostrand.
- Boisen, A.T. (1936). *The Exploration of the Inner Word*. New York: Harper and Brothers.
- Boriello, L., Croce, della G., Secondin, B. (1998). *Duchowość chrześcijańska czasów współczesnych*. Kraków: WAM.
- Brzeziński, J. (1999). *Metodologia badań psychologicznych*. Warszawa: PWN.
- Budner, S. (1962). Intolerance of ambiguity as a personality variable. *Journal of Personality*, *30*, 20-50.
- Capps, D. (1999). From mystical moment to therapeutic method: Connections between psychology of religion and pastoral counseling. *Pastoral Psychology*, *48(1)*, 23-44.
- Clarke, A. S. (2004). Creativity and religious experience: A correlational study of personal creativity, mystical experience, and perceiving sacredness in life. *Dissertation Abstracts International Section A: Humanities and Social Sciences*, *65 (1-A)*, 169.
- Csikszentmihalyi, M. (1996). *Creativity*. New York: HarperCollins.
- Dillon, M., Wink, P., Fay, K. (2003). Is spirituality detrimental to generativity? *Journal for the Scientific Study of Religion*, *42*, 427-442.
- Eysenck, H.J. (1994a). Creativity and personality: Word association, origence, and psychotism. *Creativity research Journal*, *7*, 209-216.
- Eysenck, H.J. (1994b). *The measurement of creativity*. W: W.M.A. Boden (red.), *Dimensions of creativity* (s. 199-242), Cambridge.
- Eysenck, H.J. (1995). *Genius: The natural history of creativity*. Cambridge: Cambridge University Press.
- Fauteux, K. (1995a). Beyond unity: Religious experience, creativity, and psychology. *Journal of Psychology and Christianity*, *14(1)*, 58-65.
- Fauteux, K. (1995b). Regression and reparation in religious experience and creativity. *Pastoral Psychology*, *43(3)*, 163-175.
- Fauteux, K. (1997). *Self-reparation in religious experience and creativity*. W: Ch. Spezzano, G.J. Gargiulo (red.), *Soul on the couch: Spirituality, religion, and morality in contemporary psychoanalysis. Relational perspectives book series 7* (s. 11-41), New York: The Free Press.

- Feist, G.J. (1999). *The influence of personality on artistic and scientific creativity*. W: R.J. Sternberg (red.), *Handbook of creativity* (s. 273-296). Cambridge: Cambridge University Press.
- Forbes, F. (2004). Anton Boisen, pioneer on the study of mental disorder and religious experience: A critical review of the literature. *Dissertation Abstracts International Section A: Humanities and Social Sciences*, 65(1-A), 170.
- Głaz, S. (1995). *Zagadnienie doświadczenia religijnego*. Kraków: WAM.
- Głaz, S. (1996). *Intensywność doświadczenia religijnego a koncepcja siebie*. Kraków: WAM.
- Głaz, S. (2003). Wpływ zmiennych egzystencjalnych na skutki przeżycia religijnego. *Czasopismo Psychologiczne*, 1, 111-132.
- Głaz, S. (2004). Wyznaczniki przeżycia religijnego u młodzieży akademickiej. *Studia Psychologia*, 5, 81-102.
- Gough, H.G., Woodworth, D.W. (1960). Stylistic variations among professional research scientists. *Journal of Psychology*, 49, 87-98.
- Greeley, A.M. (1975). *The Sociology of the Paranormal*. California: Sage.
- Guilford, J. (1964). *Podstawowe metody statystyczne w psychologii i pedagogice*. Warszawa: Wydawnictwo PWN.
- Hay, D. (1979). Religious experience amongst a group of post-graduate students. A qualitative study. *Journal for Scientific Study of Religion*, 18, 164-184.
- Hay, D., Morris, A. (1978). Reports of ecstatic, paranormal or religious experience in Great Britain and the United States. A comparison of trends. *Journal for Scientific Study of Religion*, 17, 255-268.
- Helson, R. (1971). Women mathematicians and the creative personality. *Journal of Consulting and Clinical Psychology*, 36, 210-220.
- Helson, R. (1999). *Institute of Personality Assessment and Research*. W: M.A. Runco, S. Pritzker (red.), *Encyclopedia of creativity*, 2 (s. 71-79), New York: Academic Press.
- Hood, R.W., (1975). The construction and preliminary validation of a measure of reported mystical experience. *Journal for the Scientific Study of Religion*, 14, 29-41.
- Hood, R.W. (1995). *Handbook of religious experience*. Birmingham: Religious Education Press.

- Hood, R.W., Ghorbani, N., Watson, P.J., Ghramaleki, A.F., Bing, Mark N., Davison, H. Kristl, M., Ronald J., Williamson, W.P. (2001). Dimensions of the Mysticism Scale: Confirming the Three-Factor Structure in the United States and Iran. *Journal for the Scientific Study of Religion*, 40(4), 691-705.
- Hood, R.W., Spilka, B., Hunsberger, B., Gorsuch, R. (1996). *The psychology of religion: An empirical approach* (2nd red.). New York: The Guilford Press.
- Klus-Stańska, D. (2002). *Narracja w szkole*. W: J. Trzebiński (red.). *Narracja jako sposób rozumienia świata*. Gdańsk: GWP.
- Król, J., Głaz, S. (2006). *Doświadczenie religijne*. W: S. Głaz. (red.), *Podstawowe zagadnienia psychologii religii* (s. 203-224). Kraków: WAM.
- Kuczkowski, S. (1998). *Psychologia religii*. Kraków: Wydawnictwo WAM.
- MacKinnon, D.W. (1992). *The highly effective individual*. W: R.S. Albert (red.). *Genius and Eminence. International Series of Experimental Psychology*, 22 (s. 179-192). Oxford: Pergamon Press.
- Mathes, E., Zevon, M., Roter, P., Joerger, S. (1982). Peak experience tendencies: Scale development and theory testing. *Journal of Humanistic Psychology*, 22, 92-108.
- McCrae R.R., Costa P.T. (2005). *Osobowość dorosłego człowieka. Perspektywa teorii pięcioczynnikowej*. Kraków: Wydawnictwo WAM.
- McMullan, W.E. (1976). Creative individuals: paradoxical personages. *Journal of Creative Behavior*, 10, 265-275.
- Mercer, C., Durham, Th.W. (1999). Religious mysticism and gender orientation. *Journal for the Scientific Study of Religion*, 38(1), 175-182.
- Nęcka, E. (1995). *Proces twórczy i jego ograniczenia*. Kraków: Wyd. UJ.
- Nęcka, E. (2003). *Psychologia twórczości*. Gdańsk: GWP.
- Nickerson, R.S. (1999). *Enhancing creativity*. W: R.J. Sternberg (red.), *Handbook of creativity* (s. 373-391). Cambridge: Cambridge University Press.
- Parnes, S.J., Biondi, A.M. (1975). Creative behavior: A delicate balance. *Journal of Creative Behavior*, T. 9, 149-158.
- Plucker, J.A. (1999). Is the proof in the pudding? The reanalyses of Torrance's longitudinal data. *Journal of Creative Behavior*, T. 12, 103-114.

- Plucker, J.A., Renzulli, J.S. (1999). *Psychometric approaches to the study of human creativity*. W: R.J. Sternberg (red.), *Handbook of creativity* (s. 35-61). Cambridge: Cambridge University Press.
- Popek, S. (2001). *Człowiek jako jednostka twórcza*. Lublin: UMCS.
- Popek, S. (2004). *Kwestionariusz twórczego zachowania Kanh*. Lublin: UMCS.
- Radoń, S., Głaz, S. (2006). *Przeżycia religijne młodzieży uzdolnionej artystycznie*. Kraków: WAM.
- Raguse, H. (1997). Der zukuenftige Sinn – Konstruktion und Rekonstruktion in der psychoanalytischen und in der theologischen Hermeneutik. / The future meaning-construction and reconstruction in psychoanalytic and theological hermeneutics. *Zeitschrift fuer Psychoanalytische Theorie und Praxis*, 12 (3), 213-226.
- Rawlings, D. (1985). Psychoticism, creativity and dichotic shadowing. *Personality and Individual Differences*, 6, 737-742.
- Richards, R. (1981). Relationship between creativity and psychopathology: an evaluation and interpretation of the evidence. *Genetic Psychology Monographs*, 103, 261-324.
- Richards, R. (1990). Everyday creativity, eminent creativity, and health. *Creativity Research Journal*, 3, 300-326.
- Stavridou, A., Furnham, A. (1996). The relationship between Psychoticism, trait-creativity and the attentional mechanism of cognitive inhibition. *Personality and Individual Differences*, 21, 143-153.
- Sternberg, R.J. (red.). (1999). *Handbook of creativity*. Cambridge: Cambridge University Press.
- Sternberg, R.J., Lubart, T.I. (1995). *Defying the crowd: Cultivating creativity in a culture of conformity*. New York: The Free Press.
- Sołowiej, J. (1997). *Psychologia twórczości*. Gdańsk: Wyd. Uniwersytetu Gdańskiego.
- Strzałecki, A. (2003). *Psychologia twórczości. Między tradycją a ponowoczesnością*. Warszawa: Wyd. Uniwersytetu Kardynała Stefana Wyszyńskiego.
- Tokarz, A. (2005). *Dynamiki procesu twórczego*. Kraków: Wydawnictwo UJ.
- Wachholtz, A.B., Pargament, K.I. (2005). Is Spirituality a Critical Ingredient of Meditation? Comparing the Effects of Spiritual Meditation, Secular

- Meditation, and Relaxation on Spiritual, Psychological, Cardiac, and Pain Outcomes. *Journal of Behavioral Medicine*, 28, 369-384.
- Ushes, M.J., Shaver, J.P. (1970). Dogmatism and divergent thinking abilities. *Journal of Psychology*, 75, 3-11.
- Wehr, D.S. (2000). *Spiritual abuse: When good people do bad things*. W: P. Young-Eiendrath, M.E. Miller (red.), *The psychology of mature spirituality: Integrity, wisdom, transcendence* (s. 47-61). Philadelphia: Brunner-Routledge 2000.
- Whiterhurst, F. (1996). Art and Pastoral Theology. *Pastoral Psychology*, 44 (5), 321-332.
- Woody, E., Claridge, G. (1977). Psychoticism and thinking. *British Journal of Social and Clinical Psychology*, 16, 241-248.