

OLIVIA RYBAK-KARKOSZ

Uniwersytet Śląski w Katowicach

BADANIE STABILNOŚCI SYGNOWANIA NA OBRAZACH OLEJNYCH - NA PRZYKŁADZIE SYGNATUR JACKA MALCZEWSKIEGO

1. WSTĘP

Celem opracowania jest zbadanie stabilności sygnowania przez Jacka Malczewskiego obrazów olejnych. Artysta różnicował postacie sygnatury, co wpłynęło na konieczność ustalenia ogólnych zasad zmienności sygnowania, a następnie na odpowiedzenie na pytanie o stabilność zmiennych ujmowanych grafometrycznie. Podstawą analizy jest założenie o przydatności wykorzystywania w badaniu sygnatur malarskich metody graficzno-porównawczej stosowanej w badaniach porównawczych zapisów wykonanych piórem ręcznym. W ramach tej metody przedmiotem analizy są cechy: opisujące gospodarowanie powierzchnią pisarską (w tym m.in. budowa kątów, nachylenie osi liter lub stosunki wielkościowe znaków); opisowe - dotyczące modelunku znaków oraz treściowo-językowe, tj. Na przykład błędy pisarskie, obecność ksenizmów i innych zjawisk językowych¹. Analizując sygnatury umieszczone na obrazach, należy brać pod uwagę także czynniki zewnętrzne, które mogą mieć wpływ na obraz pisma. Są nimi: pozycja zajmowana przez sygnującego (w przypadku malarzy często, ale nie zawsze, będzie to

¹ T. WIDŁA, *Ekspertyza sygnatury malarskiej*, Katowice 2016, s. 35-36.

pozycja stojąca); narzędzia pisarskie użyte przez artystę (jeżeli sygnatura składana jest na obrazie olejnym, najczęściej będzie to pędzel); farby (gęstość farby wpływa na zmniejszenie precyzji formowania poszczególnych znaków, a nawet ich deformację, może również być czynnikiem decydującym o sygnowaniu majuskułą) oraz podłoże (np. płótno, deska, czy grubo kładzione warstwy malarskie w postaci impastów).

Z całego procesu opiniodawczego, opartego na kompleksowej analizie wszystkich zespołów wymienionych wyżej cech, w ramach tego opracowania szerzej zostaną omówione badania właściwości zagospodarowania powierzchni pisarskiej przez Jacka Malczewskiego. Ustalenie zakresu zmienności cech grafometrycznych w sygnaturach danego artysty jest przydatne w przypadku badania porównawczego sygnatury, co do której zachodzą podejrzenia o nieautentyczności. Ma to szczególne znaczenie wobec stałego problemu obecności falsyfikatów na rynku sztuki w Polsce². Wobec tego badanie sygnatury może być jednym z etapów ekspertyzy kompleksowej dzieła uwzględniającej również badania fizyko-chemiczne, analizę konserwatorską i historyczno-styloznawczą³.

2. ARTYSTA

Jacek Malczewski (1854-1929) był jednym z najważniejszych artystów modernizmu, nazywany „ojcem symbolizmu polskiego malarstwa”⁴. Początkowo tworzył serie historyczno-patriotyczne (m.in. tematy syberyjskie) inspirowane twórczością Słowackiego i Grottgera. Z tego okresu wywodzą się takie dzieła, jak: „Śmierć Ellenai”, „Śmierć na etapie” i „Wigilia wygnańców”. Na początku lat 90. XIX w. swoją twórczością zainicjował w młodopolskim malarstwie nurt symbolizmu, pobudzając

² Zob. m.in. <https://pieniadze.rp.pl/inwestycje-alternatywne/art17454221-falsyfikat-w-kazdym-domu-polacy-traca-miliony-to-patologia> (dostęp 20 grudnia 2021 r.).

³ Więcej na ten temat: O. RYBAK-KARKOSZ, *Kompleksowa ekspertyza grafiki artystycznej*, [w:] *Wokół kryminalistyki: nauka i praktyka. Księga pamiątkowa dedykowana Profesorowi Tadeuszowi Widle*, red. D. ZIENKIEWICZ, Toruń 2021, s. 653-662.

⁴ <http://culture.pl/pl/tworca/jacek-malczewski> (dostęp 1 grudnia 2015 r.).

zarazem odrodzenie romantycznej tradycji⁵. W jego twórczości dojrzeć można pewien kanon poruszanych przez niego tematów: portrety – na przykład „Hamlet Polski – Portret Aleksandra Wielopolskiego”, „Portret Adama Asnyka z żoną”, śmierć – na przykład „Thanatos”, „Anioł z Tobiaszem”, apoteoza sztuki i twórczości artystycznej – na przykład „Błędną koło”, „Pożegnanie z pracownią”. Wielokrotnie wykorzystywał ten sam motyw i przedstawiał go na różne sposoby, w różnych ujęciach, tworząc serie i cykle. Stosował przy tym nowy system symboli (ikonografię mitologiczną wiązał z tradycją polską⁶), znaków ikonicznych, wytworzony przez niego na potrzeby jego idei filozoficzno-artystycznej⁷. Obrazy Malczewskiego często pojawiają się na rynku aukcyjnym⁸, a nabywcy najwybitniejszych z nich biją rekordy aukcyjne⁹.

3. RELACJA SYGNATURA – OBRAZ

Sygnatura jest znakiem własnościowym artysty, identyfikującym go, a dokładniej – personalizującym¹⁰. W procesie nadawania atrybucji sygnatura jest źródłem pierwszej informacji o autorze. Sygnatury (w każdej postaci) należą do obiektywnych kryteriów umożliwiających atrybucję dzieła (do tego grona zaliczyć można także wiadomości źródłowe i archiwalne, analizę konserwatorską i stylistyczno-porównawczą¹¹). Obecność sygnatury na obrazie wpływa na wyższą wartość rynkową. Wartość

⁵ <https://www.muzeum.rzeszow.pl/pl/wystawa-jacek-malczewski-portret-wlasny/> (dostęp 1 grudnia 2015 r.).

⁶ *Słownik artystów polskich*, V, red. J. DERWOJED, Warszawa 1993, s. 278.

⁷ K. WYKA, *Thanatos i Polska, czyli o Jacku Malczewskim*, Kraków 1971, s. 18.

⁸ Zob. m.in. <https://galeria.agraart.pl/autor/168/jacek-malczewski> (dostęp 20 grudnia 2021 r.).

⁹ M. RUSEK, *Rekord na aukcji dzieł sztuki. Obraz Malczewskiego sprzedany za ponad 6,7 mln zł*, <https://radom.wyborcza.pl/radom/7,48201,26906692,rekord-na-aukcji-dziel-sztuki-obraz-malczewskiego-sprzedany.html?disableRedirects=true> (dostęp 20 grudnia 2021 r.).

¹⁰ T. WIDŁA, *Ekspertyza...*, s. 9.

¹¹ *Słownik terminologiczny sztuk pięknych*, red. K. KUBALSKA-SULKIEWICZ, M. BIELSKA-ŁACH, A. MANTEUFFEL-SZAROTA, Warszawa 2007, s. 24.

dobrego odręcznego rysunku nieznanego autora po naniesieniu fałszywej sygnatury znanego artysty rośnie kilkukrotnie¹². James McNeill Whistler, publikując pierwszy nakład litografii, rozpoczął zupełnie nową praktykę – za odbitki podpisane przez niego własnoręcznie ołówkiem żądał kwoty dwukrotnie wyższej niż za niesygnowane, mimo że wszystkie pochodziły z tej samej pracowni litograficznej, z tego samego nakładu¹³. Eksperti domów aukcyjnych twierdzą, że sygnatura własnoręczna na grafice może zwiększyć jej wartość dwukrotnie (jak w przypadku grafik Picassa), a nawet więcej (jak w przypadku serii „Daphne i Chloe” Marca Chagalla – podpisane odbitki warte są dziesięć razy więcej niż te niesygnowane). Dlatego też Guy Isnard twierdził, że 90% falsyfikatów nosi sygnaturę¹⁴. Nierzadko dla kolekcjonerów – inwestorów nazwisko twórcy stanowi walor nadrzędny nad wartością artystyczną dzieła. W charakterystyczny dla siebie sposób skomentował to David Stein, słynny fałszerz dzieł sztuki tworzący pod koniec ubiegłego wieku: „Podpis i dzieło. Certyfikat i piękno. Dziś poluje się na nazwiska, pragnie nazwisk, nie zaś dzieł. Jakieś potwierdzone certyfikatem oryginalne świństwo jest więcej warte niż arcydzieło jednego z uczniów Tycjana, gust kupujących bowiem tak się zróżnicował, pogubił, zatarł, iż najważniejszym czynnikiem staje się dla nich jedynie podpis i opinia – nie tyle publiczna, co całkowicie prywatna opinia rzeczoznawców”¹⁵. Z kolei Andy Warhol zwrócił uwagę na ten problem, podpisując kilka kopii wydawanego przez siebie magazynu „Interview” i sprzedając je za bardzo wysoką kwotę 50 dolarów za egzemplarz (przy regularnej cenie dwóch dolarów). Mimo to, całe wydanie rozeszło się błyskawicznie.

Ustalając, czy sygnatura jest częścią obrazu, czy też osobnym, dodanym do niego bytem, trzeba wziąć pod uwagę następujące sytuacje:

- a. autentyczny podpis umieszczony na autentycznym obrazie;
- b. podrobiony podpis umieszczony na autentycznym obrazie;

¹² F. ARNAU, *Sztuka fałszerzy – fałszerze sztuki*, Warszawa 1975, s. 17.

¹³ A. HYATT MAYOR, *Prints and People. A social history of printed pictures*, New York 1972, s. 452.

¹⁴ H. VAN de WAAL, T.H. WÜRTEMBERGER, W. FROENTJES, *Aspects of Art Forgery*, The Hague 1962, s. 241.

¹⁵ D. STEIN, *Trzy Picassy przed śniadaniem*, Wrocław 1994, s. 117.

- c. podrobiony podpis umieszczony na podrobionym obrazie;
- d. autentyczny podpis umieszczony na podrobionym obrazie¹⁶.

Pierwsza sytuacja nie budzi wątpliwości. W drugiej i trzeciej mamy do czynienia z fałszerstwem sygnatury. Najczęstsze sposoby fałszowania sygnatur to:

- a. zamalowanie istniejącego podpisu mniej znanego autora i umieszczenie w tym samym miejscu sygnatury innego artysty;
- b. starcie istniejącego podpisu z zakitowaniem i zagruntowaniem tego miejsca i umieszczenie innej atrybucji;
- c. przerobienie istniejącego podpisu na element kompozycji, na przykład listowia itp., i umieszczenie innego w nowym miejscu na obrazie¹⁷.

Co do sytuacji czwartej - w przypadku niektórych dzieł tylko sygnatura artysty ma wartość rynkową dla kolekcjonerów. Salvador Dali i Marc Chagall podpisali *in blanco* mnóstwo pustych kart papieru, na których następnie odbijane były reprodukcje ich najśłynniejszych prac. W przypadku Dalego było to podyktowane wyrokiem sądowym w sprawie, którą wytoczył artyście jego wydawca, Lyle Stewart. Pod koniec lat siedemdziesiątych ten ostatni zlecił artyście przygotowanie ilustracji do serii *Karty Tarota*, za który zapłacił Dalemu 400 tysięcy dolarów. Efekt jednak nie spełnił jego oczekiwań i zażądał zwrotu pieniędzy. Gdy Dali się nie zgodził, Stewart wytoczył przeciwko niemu powództwo. Ostatecznie sąd nakazał artyście podpisanie 17 tysięcy pustych arkuszy papieru, na których następnie miały zostać wydrukowane niechciane *Karty Tarota*, a z ich sprzedaży Stewart miał odzyskać całą kwotę¹⁸. Jednak Stewart nie wykonał postanowienia i sprzedał część pustych, ale podpisanych arkuszy byłemu asystentowi Dalego Peterowi J. Mororowi, a ten zaoferował je kolejnym trzem wydawcom z Paryża. Na kartach drukowano najróżniejsze kompozycje. Ich wartość artystyczna jest w tym wypadku wątpliwa, a jedynym cennym składnikiem grafiki jest właśnie sygnatura artysty.

¹⁶ R. SOSZAŁSKI, *Wytwór sztuki malarskiej jako przedmiot badań kryminalistycznych*, «Problemy Kryminalistyki» 97-98/1972, s. 491.

¹⁷ F. ARNAU, *op. cit.*, s. 87.

¹⁸ A.M. AMORE, *The Art of The Con*, New York 2015, s. 179-180.

Innym przykładem są sytuacje, w których artyści sygnowali jako swoje dzieła swoich mniej znanych kolegów bądź uczniów, aby ułatwić im sprzedaż tych dzieł. Nierzadko były to dzieła równie dobre. Tego rodzaju sygnatury nazywane są sygnaturami dobroczynności¹⁹. Camille Corot chętnie sygnował prace swych uczniów; robił tak też Dominique Ingres. Również w przypadku Malczewskiego znany jest przynajmniej jeden przypadek osygnowania przez artystę cudzej pracy. Michalina Janoszanka w swych wspomnieniach opisała historię pewnej ubogiej staruszki, która twierdziła, że posiada niepodpisany szkic Malczewskiego. Poprosiła więc Janoszanekę o wstawienie się z jej sprawą u artysty. Gdyby Malczewski go podpisał, staruszka mogłaby ten szkic sprzedać i poprawić swoją sytuację finansową. Malczewski się zgodził i gdy szkic przyniesiono, bardzo długo go oglądał. Potem miał stwierdzić: „Jak Boga kocham, że nigdy takiego obrazu nie namalowałem. To na pewno nie mój obraz. Ale skoro jakaś biedna staruszka prosi, to mogę się na wszystkim podpisać. Niech służy tej biedusi. I podpisał dużymi literami: Jacek Malczewski”²⁰.

Przytoczone powyżej historie potwierdzają, że do badania sygnatury i obrazu należy podchodzić z dużą ostrożnością. W świetle stanowiska nauki²¹ ustalenia poczynione w odniesieniu do atrybucji/autentyczności sygnatury nie są czynnikiem przesądzającym o atrybucji/autentyczności jej nośnika, tj. obrazu. Konieczne jest rozdzielenie badań obu elementów i postrzeganie ich jako osobnych bytów.

4. SPOSOBY SYGNOWANIA PRZEZ MALCZEWSKIEGO

Badając sygnatury, trzeba mieć na uwadze, że w toku swojej działalności artyści zmieniali sposoby sygnowania. Dlatego przystępując do analizy, konieczne jest zebranie miarodajnego materiału porównawczego

¹⁹ T. WIDŁA, *Fałszerstwo doskonałe*, [w:] *Problematyka autentyczności dzieł sztuki na polskim rynku*, red. P. OGRODZKI, Warszawa 2012, s. 171.

²⁰ M. JANOSZANKA, *Wielki tercjarz: moje wspomnienia o Jacku Malczewskim*, Poznań 1931, s. 247 i n.

²¹ Zob. m.in. T. WIDŁA, *Ekspertyza...*, s 7-8.

umożliwiającego określenie rodzajów sygnatur, cechy dotyczące zagospodarowania powierzchni pisarskiej oraz cechy opisowe podpisu, tj. budowę i sytuowanie inicjacji i zakończeń znaków, postaci i sytuowanie znaków diakrytycznych, budowę owali, poligramm, gramm horyzontalnych i łączników itp.²² W miarę możliwości powinien być gromadzony materiał z różnych okresów twórczości, w celu badania rozwoju i zmian zachodzących w nawyku pisarskim²³. Na podstawie przeglądu sygnatur umieszczonych na obrazach znajdujących się w zasobach: Muzeum Narodowego w Warszawie, Muzeum Narodowego w Kielcach, Muzeum Narodowego w Poznaniu, Muzeum Śląskiego i Muzeum Narodowego w Krakowie dokonano następujących ustaleń. Jacek Malczewski posługiwał się kilkoma różnymi formami sygnatur, zróżnicowanymi zarówno pod względem obszerności graficznej, jak i rodzaju liter.

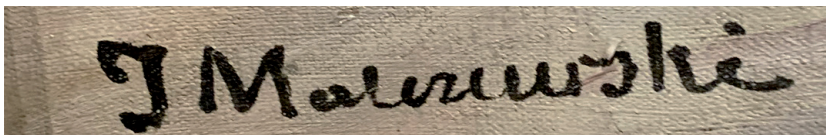
Zdecydowanie najczęściej sygnował inicjałem imienia i pełnym zapisem nazwiska - J Malczewski. Artysta posługiwał się również monogramem. Moment ukończenia dzieła artysta oznaczał przez dodanie daty rocznej (np. na obrazie „Postać kobieca w wieńcu”), a czasami miesięcznej (np. na obrazie „Portret Róży Aleksandrowicz”).

Większość sygnatur nakreślona jest minuskulą, chociaż znane są przypadki posłużenia się przez artystę zapisem majuskułowym (np. na obrazie „Popiersie starszego mężczyzny”).



Il. 1. Sygnatura z pełnym zapisem personalizującym imienia i nazwiska

Źródło: Muzeum Narodowe w Poznaniu.

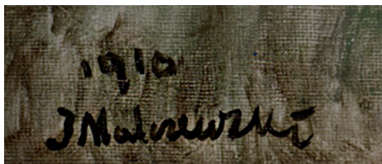


Il. 2. Sygnatura Malczewskiego na obrazie „Chrystus Frasobliwy”

Źródło: Muzeum Narodowe w Kielcach.

²² *Ibidem*, s. 32.

²³ *Ibidem*, s. 33.



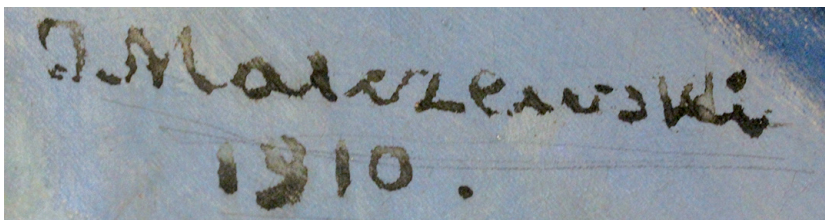
Il. 3. Sygnatura Malczewskiego na obrazie „W willi własnej”

Źródło: Muzeum Narodowe w Krakowie.



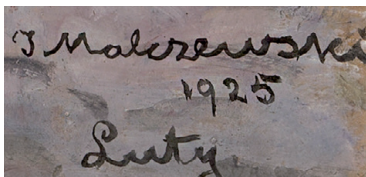
Il. 4. Monogram Malczewskiego na obrazie „Błędne koło”

Źródło: Muzeum Narodowe w Poznaniu.



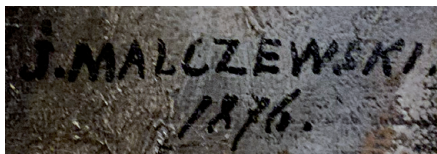
Il. 5. Sygnatura z datą roczną

Źródło: Muzeum Narodowe w Poznaniu.



Il. 6. Sygnatura z datą miesięczną na obrazie „Portret księdza Jana Jasiaka”

Źródło: Muzeum Narodowe w Krakowie.



Il. 7. Sygnatura Malczewskiego nakreślona majuskułą

Źródło: Muzeum Narodowe w Kielcach.

5. BADANIE ZAKRESU ZMIENNOŚCI SYGNOWANIA PRZEZ JACKA MALCZEWSKIEGO

Badania pismoznawcze opierają się na regule, że pismo ręczne (w tym sygnatury własnoręczne) należy do kategorii znaków jednokierunkowych zakładających niemożliwość identycznego odwzorowania ich przez naśladowcę lub inną osobę, która nie jest ich autorem. Owa indywidualność odruchu pisarskiego jest wynikiem spersonalizowania nawyku pisarskiego, czyli utrwalenia własnych odchyłeń w stosunku do wzorca kaligraficznego²⁴. Nikt nie jest w stanie podpisać się dwukrotnie identycznie, dlatego odnalezienie idealnego podobieństwa sygnatury kwestionowanej do sygnatury pochodzącej z materiału porównawczego świadczy o jej fałszerstwie²⁵. Metoda graficzno-porównawcza zakłada badanie, poza cechami wymienionymi w punkcie 4, także cech mierzalnych, tj. wielkość znaków i strukturę kątową. W kontekście badań sygnatur Jacka Malczewskiego istotne jest, że w wielu wariantach są one obszerne graficznie, na przykład zawierają majuskułę imienia oraz pełen zapis nazwiska. Do badania zakresu zmienności cech grafometrycznych wykorzystano zdjęcia 27 sygnatur artysty o niekontestowanej atrybucji, umieszczonych na obrazach olejnych i znajdujących się w zbiorach wymienionych wyżej placówek. Pomiar kątów i proporcji liter wymierzono za pomocą wideokomparatora VSC5000. W zakresie proporcji przebadano następujące cechy:

- a. stosunek wysokości majuskuły „J” do wysokości pierwszej grammy majuskuły „M”;
- b. stosunek wysokości drugiej grammy majuskuły „M” do wysokości minuskuły „l”;
- c. stosunek wysokości pierwszej grammy minuskuły „w” do drugiej grammy;

²⁴ T. WIDŁA, *Badania dokumentów*, [w:] *Kryminalistyka*, red. J. WIDACKI, Warszawa 2008, s. 214.

²⁵ A. KOZICZAK, M. MARKOWSKI, *Falsyfikat na polskim rynku sztuki; znaczenie sygnatury w wartościowaniu dzieła sztuki*, [w:] *Kultura w praktyce: zagadnienia prawne, II: Wokół problematyki prawnej zabytków i rynku sztuki*, red. A. JAGIELSKA-BURDUK, W. SZAFRAŃSKI, Poznań 2013, s. 44.

- d. stosunek wysokości minuskuły „c” do wysokości minuskuły „z”;
 - e. stosunek wysokości minuskuły „k” do wysokości minuskuły „i”.
- W zakresie pomiaru kątów uwzględniono następujące cechy:
- f. kąt zawarty pomiędzy pierwszym elementem zstępującym a pierwszym elementem wstępującym majuskuły „M”;
 - g. kąt zawarty pomiędzy pierwszym elementem wstępującym a drugim elementem zstępującym majuskuły „M”;
 - h. kąt nachylenia minuskuł „i” do linii podstawowej;
 - i. kąt zawarty pomiędzy trzonem a górnym elementem bocznym minuskuły „k”;
 - j. kąt nachylenia minuskuły „c” do linii podstawowej.

Następnie wyliczono stosunki wielkościowe oraz przedziały zmienności. Za te ostatnie uznano średnią powiększoną i pomniejszoną o odchylenie standardowe. W piśmie niezaburzonym (a za takie uznano, na podstawie analizy wstępnej, sygnowanie przez Malczewskiego) w takim przedziale mieści się $\frac{2}{3}$ badanych pomiarów.

Wyniki zaprezentowano w tabelach. Tabele pierwsza i druga zawierają skróconą wersję pomiarów wszystkich przebadanych sygnatur. Umieszczono w nich wynik tylko najniższego i najwyższego pomiaru proporcji (tabela 1.) i kątów (tabela 2.) spośród wszystkich analizowanych próbek.

Tabela 1. Zakres zmienności pomiarów proporcji

	a	b	c	d	e
Najniższy pomiar	0,77	0,7	0,62	0,68	1,16
Najwyższy pomiar	1,35	2,03	1,32	1,38	2,69

Tabela 2. Zakres zmienności pomiarów kątów

	f	g	h	i	j
Najniższy pomiar [°]	18,4	17,4	62,9	15,2	43,7
Najwyższy pomiar [°]	74,2	77,1	112,5	109,3	121,5

W tabeli trzeciej zaprezentowano średnią wyliczoną dla każdego pomiaru, odchylenie standardowe oraz przedziały zmienności, tj. średnią pomniejszoną i powiększoną odpowiednio o jedno, dwa lub trzy odchylenia standardowe.

Tabela 3. Przedziały zmienności

	a	b	c	d	e	f	g	h	i	j
Σ	1,1	1,2	0,9	1,0	1,7	35,3	50,6	85,4	49,6	65,7
S	0,1	0,3	0,2	0,1	0,3	11,2	11,7	11,5	18,5	14,4
$\Sigma + s$	1,2	1,5	1,1	1,1	2,0	46,5	62,3	96,9	68,1	80,1
$\Sigma - s$	1,0	0,9	0,7	0,9	1,4	24,1	38,9	73,9	31,1	51,3
$\Sigma + 2s$	1,3	1,8	1,3	1,2	2,3	57,7	74,0	108,4	86,6	94,5
$\Sigma - 2s$	0,9	0,6	0,5	0,8	1,1	12,9	27,2	62,4	12,6	36,9
$\Sigma + 3s$	1,4	2,1	1,5	1,3	2,6	68,9	85,7	119,9	105,1	108,9
$\Sigma - 3s$	0,8	0,3	0,3	0,7	0,8	1,7	15,5	50,9	-5,9	22,5

Σ = średnia; S = odchylenie standardowe

W tabeli czwartej przedstawiono procentowy udział badanych sygnałów dla poszczególnych przedziałów zmienności. W przedziale średniej pomniejszonym i powiększonym o jedno odchylenie standardowe mieści się $\frac{2}{3}$ badanych pomiarów. Poza przedział +/- dwóch odchylen standardowych od średniej wykracza około 5% obserwacji. W przypadku +/- trzech odchylen jest to około 0,3%.

Tabela 4. Obraz zmienności dla poszczególnych zmiennych [w proc.]

	a	b	c	d	e	f	g	h	i	j
$< -s, s >$	48	78	81	55	67	85	74	84	76	81
$< -2s, 2s >$	37	18	15	30	29	11	19	8	20	15
$< -3s, 3s >$	15	4	4	15	4	4	7	8	4	4

S = odchylenie standardowe

6. PODSUMOWANIE

Rezultaty nakazują więc uznać sygnowanie przez Jacka Malczewskiego za bardzo stabilne. W badaniach pismoznawczych analiza eksperta powinna uwzględniać zarówno zmienne jakościowe, jak i ilościowe²⁶. Tak samo w badaniach sygnatur powinny być uwzględnione między innymi cechy modelunkowe i topograficzne²⁷. Ustalenie, czy wartości badanych zmiennych grafometrycznych materiału porównawczego obejmują swoim zakresem wartości tych samych zmiennych w zapisie kwestionowanym, są więc jedną z przesłanek w procesie decyzyjnym eksperta. Zaprezentowane badania potwierdzają wykorzystywanie standardów badań pismoznawczych w obszarze badań sygnatur malarskich jako elementu weryfikowania autentyczności dzieła sztuki. Jednocześnie należy pamiętać, że stwierdzenie, iż sygnatura kwestionowana pochodzi od osoby, której materiał porównawczy przedłożono, tj. od konkretnego artysty, nie dowodzi autentyczności dzieła, na którym została umieszczona.

BADANIE STABILNOŚCI SYGNOWANIA NA OBRAZACH OLEJNYCH - NA PRZYKŁADZIE SYGNATUR JACKA MALCZEWSKIEGO

Streszczenie

W opracowaniu wskazano, jaki jest zakres zmienności wybranych cech grafometrycznych sygnatur Jacka Malczewskiego, jednego z najważniejszych malarzy okresu Młodej Polski. Jego obrazy często pojawiają się na rynku aukcyjnym i wzbudzają duże zainteresowanie kolekcjonerów. Zgromadzony materiał porównawczy miał służyć poznaniu struktury graficznej podpisów artysty składanych na obrazach olejnych. Pozwoli to w przyszłości wykorzystać tę wiedzę w badaniach autentyczności

²⁶ T. TOMASZEWSKI, J. RZESZOTARSKI, *Holistyczne ujęcie analizy jakościowej i ilościowej (na przykładzie badań pismoznawczych i fonoskopijnych)*, «Problemy Kryminalistyki» 264/2009, s. 245 i n.

²⁷ Zob. np. T. WIDŁA, *Topografia sygnowania*, [w:] *Współczesna problematyka badań dokumentów*, red. R. CIEŚLA, Wrocław 2015, s. 289 i n.

prac sygnowanych jego nazwiskiem. Ma to szczególne znaczenie wobec stałego problemu obecności falsyfikatów na rynku sztuki w Polsce. Podstawą analizy jest założenie o możliwości wykorzystywania w badaniu sygnatur malarskich metody graficzno-porównawczej stosowanej w badaniach porównawczych zapisów wykonanych pismem ręcznym. Spośród wszystkich cech analizowanych w ramach tej metody skupiono się na badaniu właściwości opisujących gospodarowanie powierzchnią pisarską przede wszystkim na stosunkach wielkościowych, nachyleniu osi liter oraz pomiarach kątów międzygrammowych.

AN ANALYSIS OF SIGNATURE STABILITY
ON JACEK MALCZEWSKI'S OIL PAINTINGS

Summary

This study determines the variability of selected graphometric features of Jacek Malczewski's signatures on his oil paintings. Jacek Malczewski was one of the most influential artists of the Młoda Polska (Young Poland) period in Polish art history (ca. 1890-1918). His works often appear on the art market and generate a great deal of interest among collectors and connoisseurs. This comparative corpus of signatures collected from his paintings may be helpful in the future for the verification of the authenticity of artworks that bear Malczewski's signature. It will be a crucial measure in view of the constant problem of fakes circulating on the Polish art market. The basis for this research is the premise that forensic analysis of handwriting on documents, i.e. the comparative graphic method, may be applied to an artist's signature. Out of all the features analysed in this paper using this method, I have chosen to focus on the features of the inscription area, especially the proportions of the letters and their relative angles of inclination.

Słowa kluczowe: sygnatura malarska; stabilność sygnowania; badania porównawcze pisma ręcznego.

Keywords: an artist's signature; signature stability; comparative handwriting analysis.

Literatura

- AMORE A.M., *The Art of The Con*, New York 2015.
- ARNAU F., *Sztuka fałszerzy - fałszerze sztuki*, Warszawa 1988.
- DERWOJED J. (red.), *Słownik artystów polskich*, V, Warszawa 1993.
- DOBROWOLSKI T., *Malarstwo polskie ostatnich dwustu lat*, Wrocław 1976.
- HYATT MAYOR A., *Prints and People. A social history of printed pictures*, New York 1972.
- JANOSZANKA M., *Wielki tercjarz: moje wspomnienia o Jacku Malczewskim*, Poznań 1931.
- JUSZCZAK W., LICZBIŃSKA M., *Malarstwo polskie. Modernizm*, Warszawa 1977.
- KOZICZAK A., MARKOWSKI M., *Falsyfikat na polskim rynku sztuki; znaczenie sygnatury w wartościowaniu dzieła sztuki*, [w:] *Kultura w praktyce: zagadnienia prawne*, II: *Wokół problematyki prawnej zabytków i rynku sztuki*, red. A. JAGIELSKA-BURDUK, W. SZAFRAŃSKI, Poznań 2013, s. 25-48.
- KUBALSKA-SULKIEWICZ K., BIELSKA-ŁACH M., MANTEUFFEL-SZAROTA A. (red.), *Słownik terminologiczny sztuk pięknych*, Warszawa 2007.
- RYBAK-KARKOSZ O., *Kompleksowa ekspertyza grafiki artystycznej*, [w:] *Wokół kryminalistyki: nauka i praktyka. Księga pamiątkowa dedykowana Profesorowi Tadeuszowi Widle*, red. D. ZIENKIEWICZ, Toruń 2021, s. 653-662.
- SOSZAŁSKI R., *Wytwór sztuki malarskiej jako przedmiot badań kryminalistycznych*, «Problemy Kryminalistyki» 97-98/1972, s. 481-499.
- STEIN D., *Trzy Picassy przed śniadaniem*, Wrocław 1994.
- TOMASZEWSKI T., RZESZOTARSKI J., *Holistyczne ujęcie analizy jakościowej i ilościowej (na przykładzie badań pismoznawczych i fonoskopijnych)*, «Problemy Kryminalistyki» 264/ 2009, s. 5-10.
- WIDŁA T., *Badania dokumentów*, [w:] *Kryminalistyka*, red. J. WIDACKI, Warszawa 2008.
- WIDŁA T., *Badanie autentyczności sygnatur malarskich*, [w:] *Fałszerstwa oraz przemyt znaków pieniężnych i dzieł sztuki w Polsce - materiały sympozjum naukowego 24-25 października 1986*, red. J. PISKORZ, K. SOB CZAK, G. WITKOWSKA, Warszawa 1986.
- WIDŁA T., *Topografia sygnowania*, [w:] *Współczesna problematyka badań dokumentów*, red. R. CIEŚLA, Wrocław 2015, s. 289-299.
- WIDŁA T., *Ekspertyza sygnatury malarskiej*, Katowice 2016.
- WIDŁA T., *Fałszerstwo doskonałe*, [w:] *Problematyka autentyczności dzieł sztuki na polskim rynku*, red. P. Ogrodzki, Warszawa 2012, s. 167-180.
- WYKA K., *Thanatos i Polska, czyli o Jacku Malczewskim*, Kraków 1971.
- Wiadomości internetowe:

<http://culture.pl/pl/tworca/jacek-malczewski> (dostęp 1 grudnia 2015 r.).

<https://www.muzeum.rzeszow.pl/pl/wystawa-jacek-malczewski-portret-wlasny/> (dostęp 1 grudnia 2015 r.).

<https://pieniadze.rp.pl/inwestycje-alternatywne/art17454221-falsyfikat-w-kazdym-domu-polacy-traca-miliony-to-patologia> (dostęp 20 grudnia 2021 r.).

<https://galeria.agraart.pl/autor/168/jacek-malczewski> (dostęp 20 grudnia 2021 r.).

<https://radom.wyborcza.pl/radom/7,48201,26906692,rekord-na-aukcji-dziel-sztuki-obraz-malczewskiego-sprzedany.html?disableRedirects=true> (dostęp 20 grudnia 2021 r.).